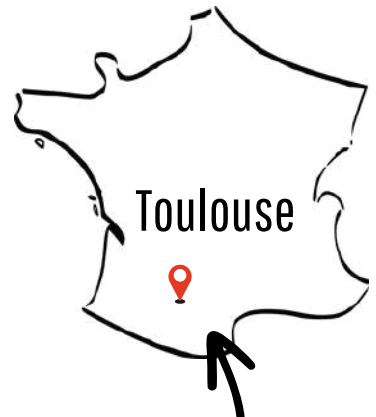
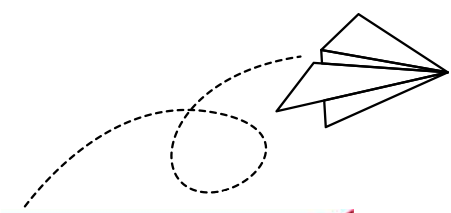


NOUVEAU

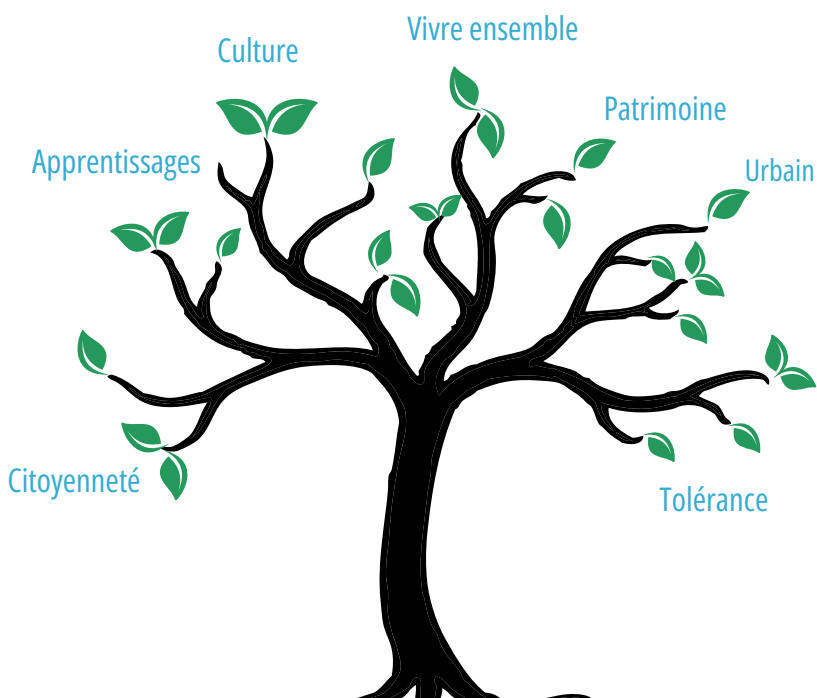


Classe Découverte Ma classe à la carte

- Classe entière
- 3 jours / 2 nuits
- Élémentaire, Collège, Lycée



la **ligue** de
l'enseignement
un avenir par l'éducation populaire



Description

Nous vous proposons de construire vous-même votre programme autour de trois grandes thématiques qui sont la Culture, la Nature et le Sport. Ce principe de "Ma Classe à La Carte" vous permet de pouvoir varier les modules et les activités afin de trouver ce qui vous correspond au mieux.

Pour le thème de la **culture** :

Venez découvrir le monde du hip hop et les métiers du spectacle qui sont en lien avec la charte pour l'éducation artistique et culturelle notamment grâce à la découverte des œuvres et de leurs artistes et à la réalisation de projets en groupes.

Pour le thème de la **nature** :

Venez découvrir le milieu de l'apiculture. Le saviez-vous ? A l'intérieur d'une ruche, les abeilles peuvent être très nombreuses. En pleine saison, on peut compter jusqu'à 80 000 abeilles et en hiver, le chiffre descend à environ 15 000 abeilles. Ce thème comprend également l'environnement, appréhender le monde de la biodiversité et le monde du vivant qui sont étroitement liés à nos activités : ce que nous mangeons, ce que nous buvons, l'air que nous respirons, les ressources que nous utilisons.

Pour le thème du **sport** :

La pratique du sport est un gage de bien-être et de bonne santé. Nous vous proposons des activités telles que tir à l'arc, escalade, canoé, VTT, etc...

Venez construire vous-même votre séjour avec des activités variées !



Thématique Culture

- Développer sa motricité et apprendre à s'exprimer en utilisant son corps
- S'exprimer devant les autres par une prestation artistique
- Coordonner ses gestes
- Créer une dynamique de groupe positive basée sur l'entraide
- Ecouter, mémoriser, s'exprimer

Thématique Nature

- Identifier les enjeux liés à l'environnement
- Prendre conscience des responsabilités humaines dans les menaces qui pèsent sur la biodiversité
- L'Eco- système
- Répartition des êtres vivants et peuplement des milieux
- Identifier les impacts humains dans un environnement

Thématique Sport

- S'approprier par la pratique physique et sportive des méthodes et outils
- Partager des règles, assumer des rôles et responsabilités

Thématique Eco-Citoyenneté

- Conduire et maîtriser un affrontement collectif ou interindividuel
- Écouter et comprendre
- Coopérer et mutualiser
- Appréhender les problématiques liées au développement durable

➤ **Module : Culture Hip hop**

DURÉE : 1h30 par atelier

EFFECTIF : maximum 30 élèves

La culture Hip hop se caractérise par un esprit de défi et de dépassement de soi autour de plusieurs valeurs comme la tolérance, le partage et l'échange. Ainsi, nous proposons en partenariat avec l'association Alpha B plusieurs **ateliers** et **visites**.

Atelier 1 : Danse

- Découverte de différentes danses à l'aide de supports vidéos et photos.
- Élaboration en petits groupes d'une mini-chorégraphie sur une bande-son.

Atelier 2 : Histoire, un mouvement culturel

- L'histoire du Hip Hop, de sa naissance à nos jours (contexte, histoire, évolution)

Atelier 3 : Rap, écrire pour s'exprimer

- Ecriture d'un texte autour de thèmes : liberté, égalité, fraternité et laïcité.

Atelier 4 : Beat box , un moyen d'expression

- Histoire du Beat box à l'aide de supports vidéos et photos.
- Création de sons en petits groupes.

Atelier 5 : Graff , créer pour s'exprimer

- Découverte du graff en tant que pratique artistique et moyen d'expression.
- Mise en couleur sur une feuille de papier de mots et slogans. La photocopie ou la prise d'image permettra à chaque élève de repartir avec sa création.

Atelier 6 : DJING, Art et technique, s'exprimer autrement

- Histoire du DJING à l'aide de supports vidéos et photos.
- Création de sons en petits groupes.

VISITES : Graff tour Made in Toulouse

- Le graff s'est fait une vraie place sur nos murs. Découvrez ses origines et ses codes, les artistes qui ont marqué Toulouse depuis les années 1990.

➤ Module : Métiers du spectacle

DURÉE : 1h30 à 2h00 par atelier

EFFECTIF : maximum 30 élèves

En partenariat avec l'association Rose Festival, nous vous proposons une immersion au cœur des métiers du spectacle, à travers différents **ateliers** et **visites**.

Atelier 1 : Découverte du métier de programmeur(rice)

- Présentation du métier et de ses enjeux
- Atelier ludique de construction de sa programmation de festival

Atelier 2 : Découverte du métier de graphiste

- Présentation du métier et des grands principes de construction d'une affiche de festival
- Atelier de création d'une affiche de festival (collage, coloriage etc)

Atelier 3 : Découverte du métier d'artiste

- Jeu de l'oie de la musique

Atelier 4 : Interview d'un professionnel du spectacle

- Rencontre d'un professionnel, interview et écriture d'un article de presse

VISITES : D'une salle de concert de Toulouse



➤ Module : Apiculture

DURÉE : Entre 45 minutes
et 1h30 par atelier

EFFECTIF : maximum 20 élèves

Nous vous proposons de partir vers un voyage fascinant dans l'univers des abeilles. Ce thème a pour objectif de sensibiliser les élèves au monde qui les entoure, l'écosystème, la faune et la flore, la préservation de la nature, à travers de nombreux ateliers.

Atelier 1 : Biologie de l'abeille

- Construction 3D de l'abeille / invention de l'abeille du futur

Atelier 2 : Ateliers autour des abeilles

- Les différents habitants
- Les éléments de la ruche
- Les équipements et outils de l'apiculteur
- Alimentation de l'abeille
- Observation des planches d'envol des ruches
- Les conditions climatiques
- Les parasites, protection de l'abeille, biodiversité
- Rôle et importance de la diversité des insectes



Atelier 3 : Atelier cuisine et dégustation

- Fabrication de sablés à base de miel
- Les différents miels, les produits à base de miel

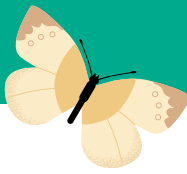
Atelier 4 : Atelier bricolage

- Fabrication de bougies en cire d'abeille
- Fabrication d'un hôtel à insectes

Atelier 5 : Immersion au cœur de la ruche

- Découverte d'une ruche habitée en combinaison





➤ **Module : Environnement**

DURÉE : 1h30 par atelier

EFFECTIF : maximum 20 élèves

Venez découvrir les enjeux climatiques de demain et les initiatives positives pour protéger notre planète. L'éducation à l'environnement et au développement durable comprend une acquisition de connaissances concernant le monde des non-humains, ses mécanismes, ses interfaces avec l'usage qu'en font nos sociétés.

Atelier 1 : La pêche

L'association ... intervient pour sensibiliser les élèves à la protection des milieux aquatiques et de l'environnement en général. Les différentes techniques de pêche, la réglementation, .. sont des thèmes également abordés.

Atelier 2 : L'hôtel à insectes

Les élèves installent les hôtels à insectes sur le domaine afin de les observer et repérer les différentes espèces qui les occupent.

Les objectifs pédagogiques de cette activité sont : développer une attitude citoyenne et respectueuse de l'environnement, connaître l'impact de nos comportements sur l'environnement et enfin comprendre que les hommes modifient leur environnement et que ces modifications peuvent avoir des conséquences importantes.

Atelier 3 : Nichoir à oiseaux

La biologie est avant tout la science des organismes vivants. Elle apprend une variété de processus du monde végétal et animal environnant, y compris le monde des oiseaux. Les nichoirs accueillent une variété d'oiseaux de différentes races, ce mélange donne lieu à une biodiversité.



Thématique Nature

Atelier 4 : Forêt de Bouconne

Situé à une dizaine de kilomètres du Domaine d'Ariane, le massif forestier de Bouconne s'étend sur 2378 hectares, il est géré par l'Office National des Forêts. Riche d'une végétation et d'une faune variées, la forêt abrite de nombreuses essences.

Atelier nature

- Atelier "traces et indices de présences d'animaux" : les animaux de la Forêt sont sauvages et discrets. On ne les voit pas souvent, pourtant ils sont là. De nombreux indices nous dévoilent leur présence. Partez à la recherche de leurs traces en forêt et apprenez à les distinguer. Une fois les indices relevés, les enfants fabriquent eux-mêmes les empreintes en plâtre des animaux de leur choix.
- Land'art : observez et découvrez les formes, les couleurs, les matières qui vous invitent à la création. Le land art consiste à utiliser les éléments que nous offre la nature pour réaliser une œuvre éphémère.

Visite nature

- **Sentier d'écologie** : "faune et flore" : le sentier d'écologie ouvert dans les bois de la base de loisirs est représentatif de l'ensemble de la faune et de la flore que l'on peut trouver sur le massif de la Forêt de Bouconne. Avec un guide naturaliste, partez à la découverte de ce sentier long d'environ 2 kilomètres en pleine forêt illustré par des panneaux pédagogiques d'éducation à l'environnement.
- **Sentier d'entomologie** : "fleurs et insectes locaux" : à la découverte des insectes et de leur rôle dans la nature. Au milieu des fleurs naturelles dont certaines comme les orchidées sauvages sont rares et protégées, vous serez émerveillés par la richesse, les formes et les couleurs de la vie secrète du monde des insectes.
- **Sentier** : "à la découverte des arbres" : à la découverte des sentiers pour comprendre comment fonctionnent les arbres et quel est leur rôle dans la nature, les connaître et les reconnaître.

➤ VISITES

Ferme pédagogique de Ramonville

Cette ferme propose une approche variée intégrant à la fois les programmes de l'éducation nationale, les compétences transversales et une méthode du projet.

L'équipe d'animation anime des ateliers de découverte de la nature, de la ferme et de l'environnement. Elle cherche à développer une pédagogie où l'enfant est acteur, à la ferme ou au jardin, où l'enfant découvre et apprend en touchant et en faisant.

Miellerie de Beaumont-sur-lèze

Au cœur de la campagne, avec une vue imprenable sur les Pyrénées, Jean-Claude, exploitant agricole à l'origine du projet et Lucie se sont lancés dans la belle aventure de l'apiculture.



➤ Module : Sport Nature

DURÉE : 1h30 par atelier

EFFECTIF : maximum 20 élèves

Développer la culture du sport et de l'entraide en venant pratiquer des sports de nature comme le grimpe d'arbre, le tir à l'arc, l'accro branche, l'escalade, le canoë, la course d'orientation et le VTT. Ces sports permettent aux élèves d'évoluer dans un nouvel environnement, de développer leur motricité, de partager des règles et d'assumer des rôles et des responsabilités pour apprendre à vivre ensemble.

Activité 1 : Escalade, grimpe d'arbre, accro branche

Se déplacer, grimper sur des structures naturelles ou artificielles, assurer sa propre sécurité mais aussi celle des autres.

Activité 2 : Tir à l'arc

Précision et concentration afin de se rapprocher au maximum de la cible.

Activité 3 : Canoë

Développer la motricité et l'entraide afin d'avancer et de se diriger sur l'eau.

Activité 4 : Course d'orientation

Se déplacer et se repérer avec une carte dans un environnement inconnu en passant par des balises.

Activité 5 : VTT

Utilisation optimale du vélo et initiation sur des parcours et terrains variés.



➤ Module : Sport Innovant

DURÉE : 1h30 par atelier

EFFECTIF : maximum 20 élèves

Ces sports peuvent soit combiner deux activités, soit être une variante à un sport existant. Le sport favorise l'apprentissage des valeurs qui seront utiles au développement des compétences personnelles nécessaires pour une citoyenneté responsable.

Activité 1 : « Flag-rugby », se défaire de notre vision du rugby

- L'évitement et le tirage des « flag » comme nouveau système de jeu
- La gestion des déplacements en mouvements collectifs
- La gestion des temps de jeu : attaquants/défenseurs, phase bien distincte pour chaque équipe



Activité 2 : « Scratch-ball », mélange subtil du baseball et de la passe à 10

- La capacité à maîtriser différents gestes tels que rattraper, lancer/ viser à une main
- La coordination droite/gauche
- L'écoute et le travail d'équipe

Activité 3 : « Floorball », un sport de crosse avec une balle

- La gestion de la double action : vision de jeu et contrôle de la balle
- L'adresse et la précision d'une balle que l'on contrôle à travers un objet
- La coordination haut/bas

Activité 4 : « Soft-volley », pour un volley-ball sans appréhension

- La coordination et la proprioception
- La concentration et l'anticipation
- L'entraide entre coéquipiers



Thématique Sport

Séance 5 : « Poull-ball », un sport d'équipe

- La mobilité et le placement dans l'espace : se démarquer et marquer ses adversaires
- La vision de jeu : défendre et attaquer 2 cibles en même temps
- La coopération

Séance 6 : « Speedminton », variante sans filet du badminton et jouable en extérieur

- L'adresse et la précision avec une raquette
- La réactivité et la proprioception
- Le placement du corps



Séance 7 : « Ultimate frisbee », quand un jeu de plage devient un sport

- La capacité à maîtriser différents gestes tels que rattraper, lancer/ viser avec un objet particulier qui est le frisbee
- La mobilité et le placement dans l'espace
- La réactivité voire l'anticipation d'une trajectoire

Séance 8 : Initiation aux « Gestes qui sauvent »

- Protéger et alerter (n° urgence)
- Savoir réagir face à une plaie, une hémorragie
- Savoir réagir face à une perte de connaissance (PLS)

➤ VISITES

Installations du Stade Toulousain

Bienvenue dans le temple du rugby à Toulouse ! Le Stade Toulousain vous accueille chez lui, au stade Ernest Wallon. A quelques minutes du centre historique de Toulouse, territoire bercé par la culture du rugby, vous êtes invités à découvrir l'un des sites emblématiques de la ville rose, auxquels les toulousains sont très attachés.



➤ **Module : Développement Durable**

DURÉE : 1h30 par atelier

EFFECTIF : maximum 20 élèves

L'éducation au développement durable permet d'appréhender la complexité du monde dans ses dimensions scientifiques, éthiques et civiques. Cela permet aux élèves de faire preuve d'esprit critique pour appréhender les problématiques du développement durable, de s'ouvrir à la complexité des différentes thématiques, d'adopter un comportement éthique et responsable vis-à-vis de l'environnement et des sociétés humaines et ainsi agir individuellement et collectivement pour construire un monde durable.

Tri des déchets et recyclage (déchets ou eaux) .

Atelier : Sensibilisation autour des écoGESTES

Recycler, économiser l'eau et l'électricité, prendre soin de la nature, utiliser du papier brouillon et un atelier autour de la fresque du climat.



➤ **VISITES**

Visite : Société d'Exploitation Thermique du Mirail (STEMI)

Une présentation dans une salle pédagogique vous permettra de comprendre les grands principes de la combustion et de la valorisation en énergie thermique et électrique, découvrir les traitements et contrôles des fumées et des résidus mais aussi d'aborder différentes thématiques.

La montée au belvédère permet ensuite d'avoir un panorama sur le site et d'accéder à l'arrière du poste des pontiers pour découvrir l'immense fosse contenant les déchets (dont ils gèrent le contenu).



Visite : Déchetterie de Plaisance du Touch

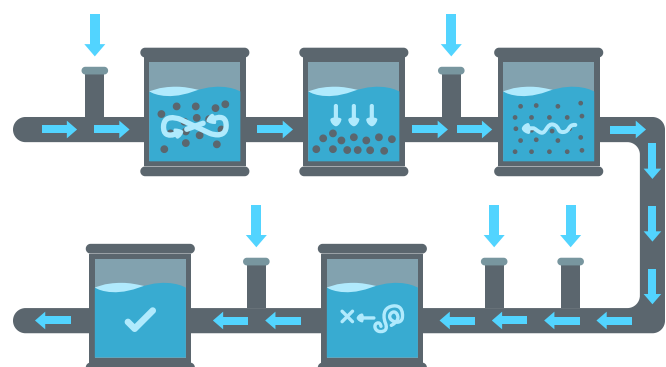
Les élèves découvrent de façon ludique (une partie en salle pédagogique et une autre en extérieur) le fonctionnement de la déchetterie et les enjeux de la réduction et de la valorisation des déchets.

Tout d'abord, un accueil avec un mot de bienvenue et petite enquête sur les déchets et la déchetterie, suivie d'une visite du site. Ensuite, ateliers : « Et moi je peux faire quoi pour réduire les déchets ? » : découverte des astuces pour réduire ses déchets à l'école et à la maison ! Et pour finir une visite du jardin pédagogique : découverte de « mon jardin zéro déchet » où règne le jardinage 100% naturel.

Visite : Usine de dépollution des eaux usées de Ginestous

Les salles pédagogiques, situées sur les usines de dépollution des eaux usées de Ginestous-Garonne à Toulouse offrent des supports ludiques et pédagogiques, adaptés à tous. En toute sécurité, les visiteurs peuvent suivre un circuit au cœur des usines afin de découvrir les ouvrages et techniques de traitement des eaux usées. Sur place, des guides spécialisés vous dévoilent toutes les pratiques de la station d'épuration et les secrets du plan zéro nuisance, mis en place depuis début 2022.

Ginestous-Garonne est la principale usine de traitement et de valorisation des eaux usées de la Métropole. Elle traite les eaux usées de 76 % des habitants, soit 160 000 m³/jour, acheminés par plus de 1 000 km de réseaux. L'usine dispose des dernières innovations tant pour dépolluer les eaux usées et valoriser les boues d'épuration en énergie.



Thématique Eco-Citoyenneté

➤ Module : Démocratie

DURÉE : de 45 min à 1h30

EFFECTIF : de 5 à 30 élèves

A travers différentes visites et ateliers, l'objectif de cette thématique est de susciter la curiosité et le questionnement des élèves.

Atelier 1 : Lire et faire lire

Des ateliers de lecture sont proposés en petits groupes suivis d'échanges autour des livres avec le groupe

Atelier 2 : Conteur africain

Visite : Dépêche du midi

Visite guidée des locaux de la Dépêche du midi, quotidien régional diffusé dans neuf départements de la région Occitanie.

➤ Module : Laïcité et vivre ensemble

DURÉE : 1h30 par atelier

EFFECTIF : maximum 20 élèves

Articulé autour de trois thématiques, le **genre**, la **laïcité** et le **harcèlement**, ce module a pour but de sensibiliser les élèves à ces sujets de société. Des ateliers sont animés afin de permettre aux jeunes de se questionner, de prendre position, de dialoguer, d'échanger, d'exprimer ses opinions et de développer leur capacité d'écoute.

Les **ateliers-débat** permettent de contribuer à développer les compétences psychosociales des élèves : écouter, s'exprimer, argumenter, confronter ses opinions à ceux des autres, prendre en compte les arguments des autres, développer leur esprit critique, distinguer croyance, opinion et savoir, apprendre à comprendre sans juger.

PLANNING TYPE 3 JOURS/ 2 NUITS :

JOUR 1	JOUR 2	JOUR 3
Atelier Nature : Immersion au cœur de la ruche	Visite de la ferme pédagogique de Ramonville	Atelier eco-citoyenneté : Laïcité et vivre ensemble
DÉJEUNER		
Atelier sport nature : Tir à l'arc	Visite de la déchetterie de Plaisance du Touch + atelier tri des déchets	Visite de la Dépêche du midi
DÎNER		

Ce programme est prévisionnel et correspond au descriptif proposé en brochure sur une base de 20 élèves.