



# CENTRE DES JONQUILLES

Dossier pédagogique  
et de présentation

---

Classe de Découvertes



# PARTIR EN CLASSE DE DECOUVERTE C'EST ...

Partir en classe de découvertes c'est offrir aux élèves une expérience d'apprentissage vivante.

Découvrir un environnement naturel au cœur des Vosges.

Apprendre en situation réelle.

Développer le vivre ensemble.

Participer à la vie de groupe.

Renforcer la curiosité et l'esprit d'initiative

Une belle opportunité pour donner du sens à un projet pédagogique.

Renforcer également la cohésion de l'école et de la classe.

## QUAND PARTIR ?

- La diversité des activités présentes sur le Centre des Jonquilles permet de réaliser vos projets à tout moment de l'année scolaire.
- Ainsi si vous souhaitez renforcer la cohésion entre les élèves et l'équipe enseignante nous vous conseillons les classes en autonomes avec les magnifiques couleurs que proposent les forêts vosgiennes et les randonnées magiques.
- Vous pouvez également profiter de l'hiver pour faire des apprentissages scientifiques, exemple avec le thème de l'astronomie, tout en profitant des montagnes enneigées et des randonnées en raquette. Mais également réaliser un séjour autour de l'expression corporel.
- Sans oublier la période d'avril à juin où les activités sportives sont nombreuses et vont permettre aux élèves de la maternelle aux CM2 de se dépasser et de vivre des expériences en groupe.
- C'est pourquoi nous vous aidons à construire un séjour personnalisé au plus juste de vos demandes.

# ACCES - SITUATION

Un centre au cœur de la Vallée des Lacs de taille humaine

Un accueil simple et chaleureux et le respect d'un environnement naturel de toute beauté.

En effet le lac de Longemer au sein de la vallée des Lacs, est un des plus beaux et des plus naturels parmi les plans d'eau du Massif Vosgien.

Au détour d'une petite route, une vieille laiterie, chargée d'histoire, laissant deviner un potentiel rare pour le projet imaginé par la Ligue de l'Enseignement

C'est donc en 1952 que la Ligue devient propriétaire. Après des semaines de mobilisation par les bénévoles, le centre a pu ouvrir ses portes.

Le début d'une aventure qui a su s'adapter, évoluer et se développer pour toujours mieux répondre aux comforts et aux besoins des enfants et des adultes pour vivre des moments unique.

## Par le train

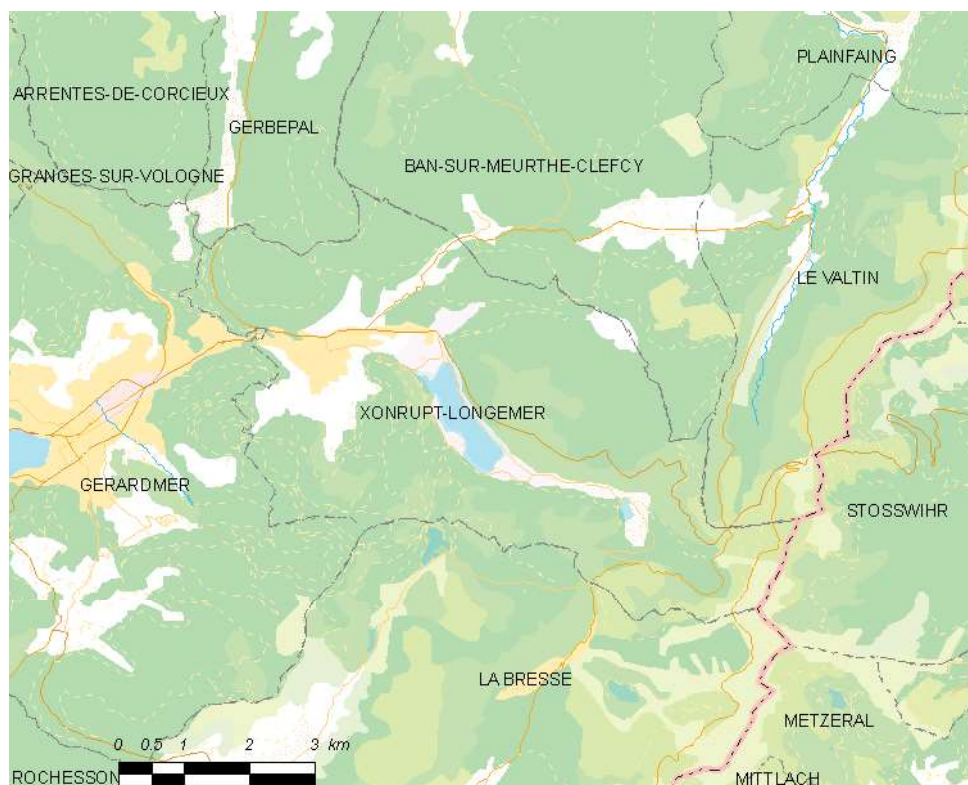
Gares les plus proches :

- Epinal
- Remiremont
- Saint Dié des Vosges
- Colmar

info [www.sncf.fr](http://www.sncf.fr)

## Par la route

- Epinal : 44 km
- Remiremont : 32 km
- Saint Dié : 32 km
- Colmar : 49 km



**Adresse du centre :**

532 rue de la Résistance, 88400 XONRUPT-LONGEMER

**Coordonnées GPS :**

49.0930176, 6.2423040

# PRESENTATION DU CENTRE



## AGREMENT

Le centre des Jonquilles possède un agrément pouvant accueillir 200 élèves de classes élémentaires dont 40 élèves de classes maternelles.

## REPARTITION

Le centre s'organise sur 4 pavillons connectés permettant d'accueillir les écoles permettant de conserver l'indépendance de chaque groupe.

Et ainsi de cohabiter en toute sécurité.

Les lits sont répartis en chambre de 2 à 5 personnes.

1 pavillon moderne construit et pensé pour un accueil adapté aux Personnes à Mobilité Réduite possède 8 chambres (29 lits).

Ainsi que 8 salles d'activités.

CENTRE DES JONQUILLES  
DOSSIER PEDAGOGIQUE

# PRESENTATION DU CENTRE

1 Grande salle de spectacle pour pratiquer les activités d'expressions artistiques ou pour assister à une expérience unique à l'intérieur du planétarium



3 salles de restauration  
Les menus sont élaborés et cuisinés sur place avec des produits locaux et de saison.  
Dans un objectif du vivre ensemble les enfants seront invités à participer à se servir et à débarrasser la table.

# POLITIQUE ENVIRONNEMENTALE

## Politique environnementale Centre Les Jonquilles

Notre centre est une structure d'accueil qui appartient au réseau ligue de l'enseignement Fédération de la Moselle. L'établissement affiche depuis 2009 une volonté de bonne gestion environnementale par la labellisation CED (label de la ligue de l'enseignement) et s'inscrit aujourd'hui dans la démarche de l'écolabel européen. Cette démarche implique qu'un certain nombre d'initiatives soient entreprises à la fois par le gestionnaire de la structure, l'équipe en place sur le centre, mais aussi l'ensemble des usagers enfants et adultes : séjours scolaires, séjours de vacances, groupes sportifs ou stages de formation. Cet engagement commun se traduit par des actions concrètes dont la finalité est la diminution de l'impact environnemental du centre.

### Déplacement

- Favoriser l'usage des transports en commun lors des différents déplacements des usagers
- Favoriser le covoiturage des personnels
- Faciliter l'accès à un prestataire de location de vélos



### Gestion de l'eau

- L'ensemble des robinets, des lavabos et douches sont équipés de dispositifs type mousseur.
- Réglage efficace des chasses d'eau pour limiter la consommation.
- Suivi régulier des consommations destiné à identifier les éventuelles fuites ou usages non conformes
- Arrosage extérieur (récupérateur d'eau)



### Choix de produits performants

- Réduction de l'usage de produits chimiques sauf si la réglementation l'impose
- Appareils électro-ménagers conformes aux exigences du label
- Aucun pesticide pour l'entretien des espaces verts
- Choix d'espèces indigènes dans l'aménagement des espaces verts



### Gestion des énergies

- Robinets thermostatiques sur chaque radiateur
- Objectif 100 % des éclairages en LED
- Choix d'acquisition de matériel basse consommation (Electro-ménager)
- Choix d'un fournisseur d'électricité d'origine 100 % renouvelable



## Les Engagements du centre

### Sensibilisation

- Actions d'éducation à l'environnement à destination des séjours scolaires et de vacances
- Affichages destinés à promouvoir les éco-gestes
- Formation des personnels



### Gestion des déchets

- Mise en place de points de tri
- Réduction des déchets ménagers
- Suppression des emballages individuels et des produits à usage unique (Serviette papier...)
- Compostage des biodéchets
- Valorisation des déchets alimentaires par leur transformation en Biogaz



### Alimentation

- Augmentation de la part de produits locaux et issus de l'agriculture biologique
- Lutte contre le gaspillage alimentaire



CENTRE LES JONQUILLES

532 Rue de la résistance - 88400 Xonrupt-Longemer

03 29 63 07 28 // [contact@centresjonquilles.org](mailto:contact@centresjonquilles.org) // [www.centresjonquilles.org](http://www.centresjonquilles.org)

# UNE JOURNEE TYPE

L'emploi du temps établi avant le séjour par l'équipe de direction du centre est mis en œuvre par l'équipe des enseignants, des accompagnateurs et des animateurs.

Le planning est conçu dans l'intérêt pédagogique de la classe et dans le respect du rythme des élèves.

Une réunion se déroule entre l'équipe du centre et les enseignants le premier jour afin de finaliser le déroulement du séjour.

Ces informations peuvent être complétées par un affichage journalier des horaires des activités et des déplacements.

A titre indicatif voici des horaires qui peuvent évoluer selon la nature des activités :

**Jusqu'à 8h** Accueil ou lever

**8h/9h** Petit-déjeuner

**9h/9h30** Rangement – Préparation des activités

**9h30/12h** Activité

**12h/13h** Déjeuner

**13h/14h** Temps Libre (dans le parc ou en salle ou bien temps calme dans les chambres)

**14h/18h** Activité incluant le goûter

**18h/19h** Temps libre à l'étage – Douches – Temps avec l'enseignant

**19h/20h** Repas

**20h/20h15** Préparation à la veillée

**20h15** Veillée – Coucher selon l'âge

# LES INDISPENSABLES

Automne

## MES INDISPENSABLES Centre des Jonquilles

### Trousse de Toilette



Gants de toilettes  
Serviettes de toilettes x2  
Nécessaire (savon, shampoing, brosse à dents, dentifrice,..)  
Mouchoirs en papier  
Sac pour le linge sale

### Vêtements

Paires de chaussettes - Slips/Boxers  
Sous Vêtements thermiques  
Pyjama - Paire de Chaussons  
Pantalon Chaud de randonnée - Jogging  
Pull - Tee-shirts  
Blouson Imperméable  
Chaussures de marche imperméables et chaudes  
Paire de basket - K-way



### Accessoires



Lunettes de soleil  
Bonnet / Gants  
Petit sac à dos + Gourde  
Baume à lèvres / Crème solaire  
2 serviettes de table

FOL57 MOSELLE  
la ligue de  
l'enseignement  
FÉDÉRATION DES ŒUVRES LAÏQUES  
un avenir par l'éducation populaire

Les  
pép  
La solidarité en action

FOL57  
CENTRE DE VACANCES  
LES JONQUILLES

# LES INDISPENSABLES

Hiver

## MES INDISPENSABLES Centre des Jonquilles



### Trousse de Toilette

Gants de toilettes  
Serviettes de toilettes x2  
Nécessaire (savon, shampoing, brosse à dents, dentifrice,..)  
Mouchoirs en papier  
Sac pour le linge sale

### Vêtements

Paires de chaussettes - Slips/Boxers  
Sous Vêtements thermiques  
Pyjama - Paire de Chaussons  
Pantalon Chaud de randonnée - Jogging  
Pull - Tee-shirts  
Blouson Imperméable  
Chaussures de marche imperméables et chaudes  
Paire de basket - K-way



### Accessoires

Lunettes de soleil  
Bonnet / Gants  
Petit sac à dos + Gourde  
Baume à lèvres / Crème solaire  
2 serviettes de table



### Tenue de ski

Gants imperméables  
Tenue de ski (combinaison ou  
Ensemble pantalon veste)  
Masque de ski (mauvais temps/soleil)



# LES INDISPENSABLES

Printemps  
Eté

## MES INDISPENSABLES Centre des Jonquilles



### Trousse de Toilette

Gants de toilettes  
Serviettes de toilettes x2  
Nécessaire (savon, shampoing, brosse à dents, dentifrice...)  
Mouchoirs en papier  
Sac pour le linge sale

### Vêtements

Paires de chaussettes - Slips/Boxers  
Pyjama - Paire de Chaussons  
Pantalon de randonnée - Jogging - Shorts  
Pull - Tee-shirts  
Imperméable / Coupe vent / K-way  
Paire de basket ou chaussure de marche imperméable  
Maillot de bain - Serviette de bain



### Accessoires

Lunettes de soleil  
Casquette  
Petit sac à dos + Gourde  
Crème solaire  
2 serviettes de table



FOL57 MOSELLE  
la ligue de  
l'enseignement  
FÉDÉRATION DES ŒUVRES LAÏQUES  
un avenir pour l'éducation populaire.

Les  
pép  
sur site  
La solidarité en action

FOL57  
CENTRE DE VACANCES  
LES JONQUILLES

# LE PROJET EDUCATIF

Le projet éducatif prend vie et sens dans l'équilibre entre les valeurs que nous portons et les actions que nous menons.

Au travers nos séjours chaque enfant à sa place et à accès aux mêmes ressources.  
Les élèves sont reconnus, respectés et entendus



## Nos intentions éducatives:

- Nous voyageons ensemble
- Nous cultivons notre identité
- Nous exprimons nos pédagogies
- Nous explorons nos actions
- Nous agissons avec et sur nos territoires

**Temps fort dans le parcours scolaire de chaque enfants, les séjours éducatifs favorisent l'acquisition de connaissance et de compétences, concourent à l'épanouissement des élèves et participent à leur ouverture au monde.**

En les confortant avec le réel, les projets éducatifs permettent d'illustrer les enseignements scolaires de les compléter et de leur donner du sens

### **Les objectifs:**

La classe de découvertes constitue un temps et un espace propice à l'acquisition et l'approfondissement de savoir et de savoir-faire transversaux, mobilisant des enseignements différents.

Ce sont des cadres structurant, sécurisant les élèves vont pouvoir développer les savoir être au vivre ensemble au respect de l'autre et à l'environnement.

Le projet de la classe de découvertes conduit par ou plusieurs enseignants dans le cadre du projet d'école ou de l'établissement. Quel que soit le thème, les activités pratiquées viennent en appui des programmes scolaires et nourrissent le projet de classe.

La durée doit rester compatible avec le niveau de la classe et la mise en œuvre des programmes.

L'organisation du séjour éducatif nécessite la prise en compte des besoins d'aménagement et d'accompagnement des élèves en situation de handicap ou a besoin médicaux spécifiques.

**Dans un cadre de vie nouveau le centre va apporter la découverte d'un milieu inconnu ou mal connu de beaucoup, par l'expérience vécue.**

# LES ROLES DE CHACUN

## ENSEIGNANT

Selon les textes officiels, il est le responsable permanent du groupe d'élèves et de ses activités, ainsi que du bon comportement des enfants dans le centre. Respect du personnel, des locaux, du matériel des lieux et des visites.

Toutefois, il n'est pas obligé d'avoir une présence constante auprès des élèves. Certains temps d'animations pourront donc être confiée aux divers membres de l'équipe d'animation et aux encadrants diplômés.

## LA DIRECTION DU CENTRE

L'équipe de direction du centre des Jonquilles se compose de la directrice accompagnée de deux adjointes. L'équipe a un rôle de coordinateur, quelques fois médiateur et si nécessaire alerteur.

La priorité de la direction est d'assurer la gestion générale de l'établissement.

En parallèle, il doit veiller à la vie pédagogique des groupes pour se faire : L'équipe de direction met en œuvre le planning du séjour (réservation des visites, des transports et des activités)

Remarque : ces fonctions ne l'autorisent en aucun cas à substituer autoritairement à l'enseignant qui est le responsable de sa classe de ses élèves.

## LES ANIMATEURS

Les animateurs du Centre des Jonquilles ont un rôle de coordination entre :

- les élèves
- les enseignants
- les activités

Ils sont accompagnateurs du projet de la classe tout au long du séjour : du petit-déjeuner à la réalisation de la veillée.

Ils n'interviennent pas dans les étages ni dans les chambres.

Les animateurs s'adaptent au fonctionnement de la classe dans le respect des règles établies par l'enseignant et des règles de vie du centre.

Le temps de travail d'un animateur n'excède pas 35h par semaine.

# LE SOCLE COMMUN DE CONNAISSANCES, DE COMPETENCES ET DE CULTURE



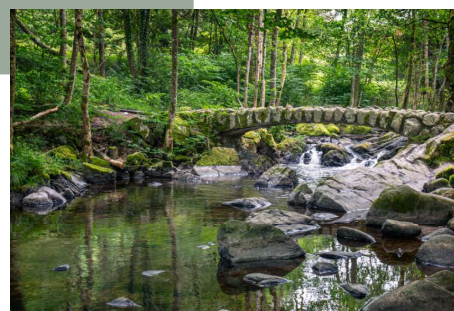
**Nos séjours sont en lien avec les connaissances et les compétences indispensables qui doivent être acquises à l'issue de la scolarité**

## SEJOURS SPECIAL MATERNELLES

- Comprendre et s'exprimer en utilisant la langue française le langage du corps (Domaine 1)
- Apprendre à apprendre seul et collectivement (Domaine 2)
- Apprentissage de la vie en collectivité - Respect des choix personnels et des responsabilités (Domaine 3)
- Développer la curiosité et les sens de l'observation (Domaine 4)
- Développer une compréhension du temps - Connaissance du monde social (Domaine 5)

## SEJOURS DECOUVERTE DU MILIEU MONTAGNARD

- Comprendre et s'exprimer en utilisant la langue française - le langage du corps - le langage des mathématiques (Domaine 1)
- Apprendre à apprendre seul et collectivement (Domaine 2)
- Apprentissage de la vie en collectivité - Respect des choix personnels et des responsabilités (Domaine 3)
- Développer la curiosité et les sens de l'observation - Donner une approche scientifique (Domaine 4)
- Développer une compréhension du temps et de l'espace - Connaissance du monde social - Représentation de l'activité humaine (Domaine 5)



## SEJOUR SKI

- Comprendre et s'exprimer en utilisant la langue française - le langage du corps - le langage des mathématiques (Domaine 1)
- Apprendre à apprendre seul et collectivement (Domaine 2)
- Apprentissage de la vie en collectivité - Respect des choix personnels et des responsabilités (Domaine 3)
- Développer la curiosité et les sens de l'observation - Donner une approche scientifique (Domaine 4)
- Développer une compréhension du temps et de l'espace - Connaissance du monde social (Domaine 5)



## SEJOUR ASTRONOMIE

- Comprendre et s'exprimer en utilisant la langue française - le langage du corps - le langage des mathématiques (Domaine 1)
- Apprendre à apprendre seul et collectivement - Organisation du travail personnel (Domaine 2)
- Apprentissage de la vie en collectivité - Respect des choix personnels et des responsabilités (Domaine 3)
- Développer la curiosité et les sens de l'observation - Donner une approche scientifique, une approche de la Terre (Domaine 4)
- Développer une compréhension du temps et de l'espace - Connaissance du monde social (Domaine 5)



## SEJOUR SPORTS DE PLEINE NATURE

- Comprendre et s'exprimer en utilisant la langue française - le langage du corps - le langage des mathématiques (Domaine 1)
- Apprendre à apprendre seul et collectivement (Domaine 2)
- Apprentissage de la vie en collectivité - Respect des choix personnels et des responsabilités (Domaine 3)
- Développer la curiosité et les sens de l'observation - Donner une approche scientifique, une approche de la Terre (Domaine 4)
- Développer une compréhension du temps et de l'espace - Connaissance du monde social - Représentation de l'activité humaine (Domaine 5)



## SEJOUR EXPRESSION CORPORELLE (DANSE - CIRQUE)

- Comprendre et s'exprimer en utilisant la langue française - le langage du corps - le langage d corps et des arts (Domaine 1)
- Apprendre à apprendre seul et collectivement (Domaine 2)
- Apprentissage de la vie en collectivité - Respect des choix personnels et des responsabilités (Domaine 3)
- Développer la curiosité et les sens de l'observation - Donner une approche scientifique (Domaine 4)
- Développer une compréhension du temps et de l'espace (Domaine 5)



## SEJOUR EDUCATION A L'IMAGE

- Comprendre et s'exprimer en utilisant la langue française - le langage du corps- le langage des arts - le langage des mathématiques (Domaine 1)
- Apprendre à apprendre seul et collectivement - Organisation du travail personnel (Domaine 2)
- Apprentissage de la vie en collectivité - Respect des choix personnels et des responsabilités (Domaine 3)
- Développer la curiosité et les sens de l'observation - Donner une approche scientifique (Domaine 4)
- Développer une compréhension du temps et de l'espace - Connaissance du monde social (Domaine 5)



# LES ACTIVITES MENEES PAR LES ANIMATEURS ENVIRONNEMENTS

Le centre Les Jonquilles accueille des classes dans le cadre de séjours scolaires à visée éducative, en lien avec les programmes de l'Éducation nationale.

Notre équipe d'animateurs conçoit et anime des ateliers favorisant l'observation, la compréhension de l'environnement.

Des ateliers d'éducation à l'image sont également proposés afin d'initier les élèves aux techniques de base de la création d'images au cinéma.

## LANDART

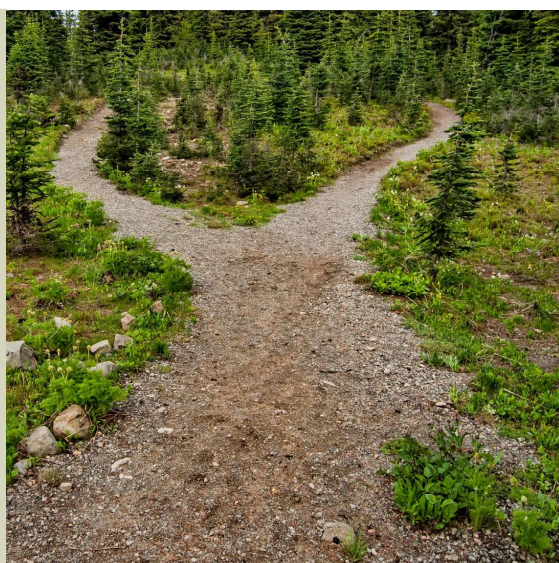


**Autour du centre**  
**Cycle 1 et +**  
**Toute l'année**  
**En demi-journée**

### Objectifs:

- Favoriser l'imaginaire et l'émerveillement
- Mettre en éveil les sens et les perceptions
- Permettre un contact avec la nature
- Eveiller la curiosité
- Produire des créations

## DEFI NATURE



**Autour du centre**  
**Cycle 2 et +**  
**Toute l'année**  
**En demi-journée**

### Objectifs:

- Itinéraire dans les bois
- Jeux d'observations
- Enigmes et épreuves
- Développe les capacités d'interprétation de la nature
- Découvre les plantes et les arbres
- Observe les indices de présence animale et les interprète

## ORIENTATION



**Autour du centre**  
**Cycle 1 et +**  
**Toute l'année**  
**En demi-journée**

### Objectifs:

- Conduire un déplacement sans appréhension et en sécurité
- Adapter son déplacement aux différents milieux
- Tenir compte de l'environnement
- Gérer son effort pour pouvoir revenir au point de départ

## S'ADAPTER POUR SURVIVRE

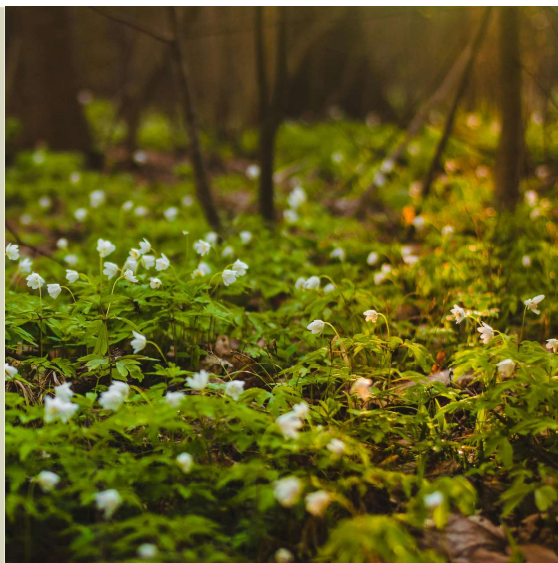


**Autour du centre**  
**Cycle 2 et 3**  
**Toute l'année**  
**En demi-journée**

### Objectifs:

- Animation qui a pour but de faire découvrir aux enfants de manière simple et ludique les adaptations
- Sensibiliser au respect des plantes et des animaux de la forêt
- Comprendre le choix des habitats

## FORET DE XENIE



**Lac Retournermer**  
**Cycle 2 et +**  
**Toute l'année**  
**En demi-journée**

### Objectifs:

- Gouter les différentes saveurs à partir de fleurs
- Découvrir les plantes et leur intérêts sensoriels
- Mettre en éveil les sens et la perception
- Comprendre que la nature contient des richesses et des dangers.

# LES ACTIVITES MENEES PAR LES ANIMATEURS DU CENTRE

Pour enrichir votre projet d'Education Artistique et Culturelle, nous vous proposons de pratiquer l'école ailleurs le temps d'un séjour. Ainsi vous pourrez pratiquer et découvrir les bases de la création de l'animation

## BOITE BALBU CINE

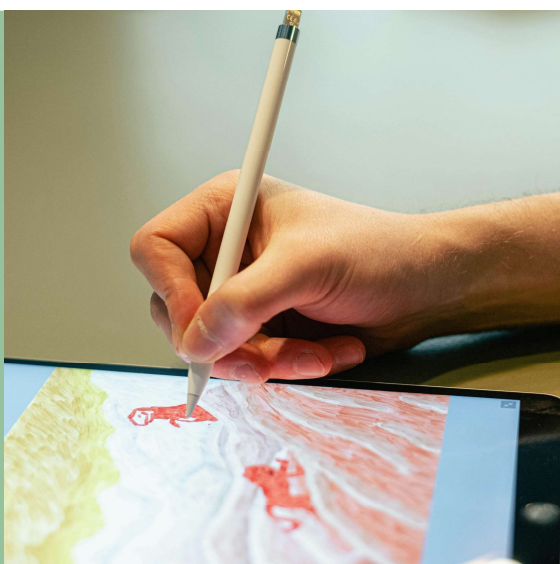


**Dans le centre**  
**Cycle 2 et 3**  
**Toute l'année**  
**En demi-journée ou journée**

### Objectifs:

- Malette pédagogique permettant de découvrir pas à pas les origines du cinéma en mettant en place des ateliers

## CREATION AFFICHE DE FILM



**Dans le centre**  
**Cycle 2 et 3**  
**Toute l'année**  
**En demi-journée**

### Objectifs:

- Aborder le cinéma en tant qu'art
- Développer "un regard"
- Découverte du langage de l'art créatif (symbole des couleurs, travail de l'échelle, des décors, des personnages, de la lumière, de l'écriture)

## THAUMATROPE



**Dans le centre**  
**Cycle 2 et 3**  
**Toute l'année**  
**En demi-journée**

### Objectifs:

- Stimuler la créativité et les initier à l'art de l'animation
- Construction d'une illusion d'optique
- Découvrir le principe de la Persistance rétinienne
- Création par les élèves de leur propre Thaumatrope

## FLIPBOOK



**Dans le centre**  
**Cycle 2 et 3**  
**Toute l'année**  
**En demi-journée**

### Objectifs:

- Stimuler la créativité et les initier à l'art de l'animation
- Comprendre le mouvement dans une œuvre
- Construire des images mobiles
- Identifier la durée, le rythme, la vitesse le dispositif séquentiel et la dimension temporelle

## STOP MOTION



**Dans le centre**  
**Cycle 2 et +**  
**Toute l'année**  
**En demi-journée**

### Objectifs:

- Stimuler la créativité et les initier à l'art de l'animation
- Découvrir une technique d'animation qui donne vie à des objets inanimés en les photographiant image par image
- Réaliser son propre mini clip en imaginant un décor et en utilisant les techniques de prise de vue

# LES ACTIVITES MENEES PAR NOS PRESTATAIRES

Différents encadrants accompagnent le centre des Jonquilles dans la mise en place des activités.

Le centre Des Jonquilles a tissé avec les prestataires des relations bienveillantes, humaines et fortes. Leur permettant ainsi d'avoir une organisation une logistique permettant à 200 enfants d'être présents sur le centre et des réaliser des activités diverses par groupes.

## RANDONNEE



**Au col de la Schlucht**  
**Cycle 1 et +**  
**Toute l'année**  
**En demi-journée ou journée**

### Objectifs:

- Conduire un déplacement sans appréhension
- Adapter son déplacement aux différents milieux
- Tenir compte du milieu (vent, pluie, végétation, etc)
- Gérer son effort pour pouvoir revenir au point de départ

## SKI ALPIN SKI DE FOND BIATHLON



**Station de ski La Bresse**  
**Cycle 2 et +**  
**Période hivernale**  
**En demi-journée**

### Objectifs:

- Transformer sa motricité pour maîtriser les actions
- S'engager sans appréhension pour se déplacer
- Lire le milieu et adapter ses déplacements à ses contraintes
- Respecter les règles essentielles
- Combiner des actions simples

## VTT



**Xonrupt Longemer**  
**Cycle 2 et +**  
**Avril à octobre**  
**En demi-journée**

### Objectifs:

- Conduire un déplacement sans appréhension
- Adapter son déplacement aux différents milieux
- Tenir compte du milieu (vent, pluie, végétation, etc)
- Gérer son effort pour pouvoir revenir au point de départ

## KAYAK CANOE



**Base Nautique de Gérardmer**  
**Cycle 2 et +**  
**Avril à septembre**  
**En demi-journée**

**Savoir nager**  
**obligatoire**

### Objectifs:

- Apprendre les techniques spécifiques aux sports nautiques
- Découverte du vocabulaire naval.
- Conduire un déplacement sans appréhension
- Adapter son déplacement sur le lac
- Gérer son effort pour pouvoir revenir au point de départ

## EQUITATION



**Les Crins de Ramberchamps**  
**Cycle 1 et +**  
**toute l'année**  
**En demi-journée**

### Objectifs:

- Découvrir l'équitation à travers les jeux
- Parcours éveil des sens (identifications des animaux, des plantes.
- Adapter son comportement en fonction de l'animal
- Transformer sa motricité pour maîtriser les actions
- Développer une conduite responsable

## ESCALADE



**Site Acrosphère à Gérardmer**  
**Cycle 1 et +**  
**Avril à septembre**  
**En demi-journée**

### Objectifs:

- Conduire un déplacement sans appréhension
- Adapter son déplacement
- Respecter les règles de sécurité
- Gérer son effort pour pouvoir revenir au point de départ
- Transformer sa motricité pour maîtriser les actions

## ACCRO-BRANCHANCHE



**Site ACROSPERE à Gérardmer**  
**Minimum 1 mètre**  
**Avril à septembre**  
**En demi-journée**

### Objectifs:

- Apprendre les techniques spécifiques
- Tenir compte du milieu
- Respecter les règles de sécurité
- Transformer sa motricité en action
- Gérer son effort pour pouvoir revenir au point de départ
- Conduire un déplacement sans appréhension

## LE SENTIER DES CHATOUILLES



**Site ACROSPERE à Gérardmer**  
**Cycle 1 et +**  
**Avril à septembre**  
**En demi-journée**

### Objectifs:

- Parcours éveil des sens
- Adapter son comportement à l'environnement
- Transformer sa motricité pour maîtriser les actions
- Redécouvrir le monde sous ses pieds
- Ressentir les sensations les textures de la Terre

## ASTRONOMIE



**Au centre**  
**Cycle 1 et +**  
**Toute l'année**  
**En demi-journée**

### Objectifs:

- Découvrir les mouvements de la Terre (rotation sur elle-même, alternance jour-nuit, autour du Soleil, saisons)
- Représentations géométriques de l'espace et des astres
- Construction de maquettes pour découvrir l'astronomie
- Observer des changements d'état physique et les identifier

## CIRQUE



**Au centre**  
**Cycle 1 et +**  
**Toute l'année**  
**En demi-journée ou journée**

### Objectifs:

- Découvertes des techniques du cirque
- Améliorer les capacités de perception, d'attention et visuelle
- Communiquer et travailler avec les autres, accepter de montrer aux autres
- Maîtriser le risque
- Développer des capacités cognitives: comprendre, mémoriser, créer

## DANSE



**Au centre**  
**Cycle 1 et +**  
**Toute l'année**  
**En demi-journée ou journée**

### Objectifs:

- Découvertes des techniques de l'expression corporelle.
- Améliorer les capacités de perception, d'attention et visuelle
- Communiquer et travailler avec les autres, accepter de montrer aux autres
- Maîtriser le risque
- Développer des capacités cognitives: comprendre, mémoriser, créer

# LES VISITES RECOMMANDÉES



**BERGERIE  
DE STRAITURE**  
Découverte :  
Travail des chiens de berger  
Tonte des moutons  
Transformation de la laine



**SCIERIE  
DU LANCOIR**  
Ancienne scierie hydraulique  
Fonctionnement des outils  
Connaissance du travail



**CONFISERIE  
DES HAUTES VOSGES**  
Visite guidée dans la fabrication des  
différentes étapes des bonbons des  
Vosges



**CHEVRERIE  
DE BRABANT**  
Découverte de la naissance des cabris  
Traite des chèvres  
Contact avec les chèvres



**SABOTERIE DE LA BRESSE**  
Démonstration en temps réel  
A partir d'une buche de bois  
les différentes étapes de la fabrication

# LES INFORMATIONS PRATIQUES

## **SANTE**

**Une infirmerie située au-dessus de la salle à manger du 3000 (accès escalier bleu), permet de soigner les petits "bobos". On y trouve une armoire à pharmacie, une salle de soin et deux chambres réservées, le cas échéant, aux enfants malades.**

**Selon le cas, un enfant peut donc être soigné sur place ou emmené chez le médecin. La décision est prise par l'enseignant ou le responsable du groupe concerné.**

**Les médecins et l'hôpital le plus proche sont à Gérardmer (5 kms). La pharmacie se trouve à Xonrupt, à 500 m du centre.**

**Fiches sanitaires : Les fiches sanitaires sont soit regroupées au bureau, soit gardées par l'enseignant de la classe. Dans tous les cas elles doivent être accessibles en cas d'urgence.**

**Frais médicaux: Les frais médicaux sont à la charge du responsable du groupe. Il lui appartient également de prévenir les familles concernées.**

## **LA COMMUNICATION**

### Téléphone

**Fixe : Vous pouvez utiliser le téléphone du bureau pour tout appel dans le cadre du service (école, parents...).**

**Les communications pour les enfants sont transmises à l'enseignant ou au responsable du groupe.**

### Internet

**Des bornes wifi permettent la connexion dans les salles à manger, la salle d'exposition et l'espace d'animation. Un code d'accès est obligatoire pour établir une connexion (Réseau JONQUILLES PUBLIC) il vous sera remis le premier jour.**

## ACCES AUX LOCAUX

Toutes les issues donnant sur l'extérieur sont équipées d'un système anti-panique.

Ces portes ne s'ouvrent que de l'intérieur. Le soir, chacun doit veiller à bien refermer la porte derrière soi.

L'entrée principale est équipée d'un digicode. Au-delà de 19h, la porte est fermée. Le code sera indiqué aux utilisateurs du centre qui en feront la demande.

## VIGIPIRATE

Un dossier d'information "Alerte attentats" est à votre disposition à l'accueil. Il est important que chacun soit sensible à cette problématique par notamment :

- La connaissance des locaux et de différentes issues possibles
- Les lieux de confinement possibles
- Les attitudes à adopter en cas d'attentat
- La fermeture des locaux pour la nuit

## NUMEROS UTILES

Sapeurs-pompiers : 18

Samu : 15

Gendarmerie : 17

Peloton de gendarmerie de montagne de Xonrupt: 03 29 63 02 90

Centre anti poison de Nancy : 03 83 32 36 36

Hôpital Gérardmer : 03 29 60 29 60

Médecins :

Médecins (Gérardmer)

Cabinet médical Les Thermes : 03 29 63 33 00

Cabinet médical (Mairie) : 03 29 60 80 81

Médigarde : 0820 33 20 20

Infirmières :

DUMAY Emilie et Maxime : 06 74 37 83 32

Pharmacies :

Xonrupt Pharmacie des Lacs : 03 29 63 21 19 Gérardmer : La Croisette : 03 29 63 31 13

Baldacini : 03 29 63 08 13

Hôtel de ville : 03 29 63 30 22



CENTRE DES JONQUILLES  
DOSSIER PEDAGOGIQUE