



# « Les Jonquilles »

Dossier pédagogique  
et de présentation  
Classes de découvertes

# Partir en classe de découvertes c'est...

- Un choix pédagogique de l'enseignant.e
- Découvrir un terrain d'expérimentation
- La rencontre avec un environnement différent
- Un partage du sensible de l'enseignant.e à l'élève et de l'élève à l'enseignant.e
- Une ouverture culturelle
- Une ouverture à la différence
- Une expérience de vie collective
- Contribuer à la dynamique de classe avant, pendant et après
- La possibilité de découvrir de nouvelles pratiques pédagogiques ET l'utilisation d'outils pédagogiques et de supports spécifiques différents de ceux utilisés en classe en adéquation avec les programmes scolaires
- Un vecteur de lien social dans et hors de la classe
- Un droit pour chacun que nous souhaitons réaffirmer
- Un acte d'éducation POUR l'environnement et PAR l'environnement

## Quand partir ?

Le choix de la période est également étroitement lié aux objectifs du projet pédagogique de l'enseignant.e : si la période de mars à juin permet une préparation optimale du projet en amont et laisse du temps d'exploitation en classe, l'automne offre de belles opportunités pour créer une dynamique de classe et une cohésion de groupe.

La diversité des thèmes, des projets et des lieux proposés permet une exploitation maximale des activités de découvertes en toute saison.



# Situation géographique

## *Descriptif de l'environnement direct du centre*

Pour accéder au centre :

Par le train : Gare d'Epinal à 45 kms

Par la route : Direction Gérardmer puis D417 jusqu'au centre

Commentaires: Stationnement bus possible devant le centre

# Présentation du centre

## Description des hébergements

4 pavillons d'accueil permettant aux groupes de conserver leur indépendance et de cohabiter en toute sérénité

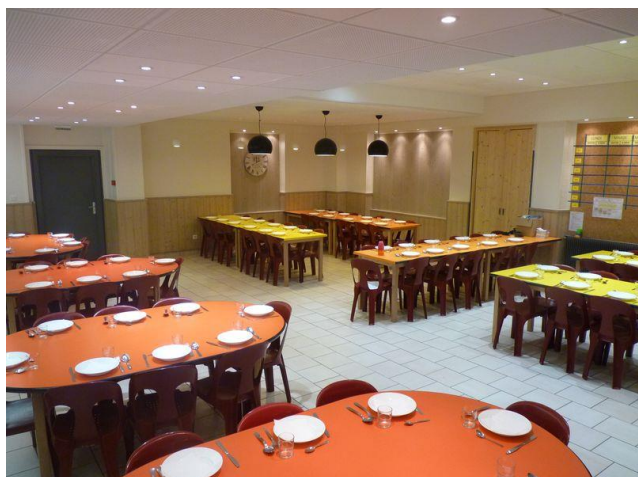


1 pavillon accueil PMR



## Description des espaces collectifs

### 3 salles à manger



### 8 salles d'activités (salle TV, vidéo, salon de détente et lecture, salle informatique)



1 grande salle de spectacle



# Le projet éducatif de la Ligue de l'enseignement/ Le projet du centre

*Les classes de découvertes vous sont proposées par la Ligue de l'enseignement, association nationale laïque à but non lucratif, reconnue d'utilité publique, dotée d'un projet éducatif, dont l'objet est l'accès à l'autonomie solidaire. La Ligue est respectueuse des choix individuels et agit pour "Faire société".*

*Nous reconnaissons à tous le droit à l'expression de la diversité, sous la seule condition de ne pas mettre en cause le fonctionnement garantissant l'intérêt général.*

*Notre projet pédagogique et les actions mises en œuvre sont consultables sur les sites [www.vacances-pour-tous.org](http://www.vacances-pour-tous.org) et [www.laicite-laligue.org](http://www.laicite-laligue.org)*

*La Ligue de l'enseignement apporte son concours aux projets des établissements scolaires – écoles, collèges, lycées – et participe à la dynamique des projets éducatifs territoriaux.*

*Elle construit et accompagne la nécessaire évolution du système éducatif, car l'école ne peut se transformer uniquement par ses propres forces pour être effectivement celle que nous voulons, c'est-à-dire celle de tous.*

*À cette fin, au travers des actions que mènent ses fédérations départementales, avec leurs réseaux d'associations et antennes régionales, elle met à disposition des enfants, des jeunes et des personnels de l'Éducation nationale l'ensemble de ses compétences en matière éducative.*

## QUELQUES EXEMPLES D'ACTIONS

- encourager une démarche éco citoyenne ;
- accompagnement éducatif à la scolarité ;
- aménager des temps et espaces de vie aux enfants pour mieux prendre en compte leur rythme, leurs demandes et leurs besoins ;
- développement quantitatif et qualitatif des restaurants d'enfants ;
- favoriser l'ouverture au monde, la promotion de l'Europe, la diversité culturelle et l'inclusion sociale ;
- développer l'éducation artistique et la culture scientifique et technique ;
- soutenir les activités sportives avec l'Union sportive de l'enseignement du premier degré (USEP) ;
- assurer l'éducation à la citoyenneté ;
- entretenir le lien avec le monde étudiant grâce aux associations locales du réseau national "Anima'Fac".

## LA LIGUE DE L'ENSEIGNEMENT, CE SONT AUSSI :

- la lutte contre le décrochage scolaire, notamment avec les ateliers relais ;
- la campagne "Pas d'école pas d'avenir" ("Quinzaine de l'école publique") ;
- les foyers socio-éducatifs des collèges et les maisons des lycéens ;
- l'éducation partagée avec les familles, les personnels des établissements scolaires et d'alternance, les collectivités territoriales avec une priorité pour les quartiers populaires,
- les territoires ruraux les plus démunis ;
- le Salon de l'éducation ;
- les Rencontres nationales de l'éducation à Rennes ;
- les Prix de l'innovation éducative ;
- l'Université du sport ;
- Les olympiades des métiers ;
- Regards jeunes sur la cité et Demain en France.

# Informations pratiques

## Le trousseau

Cette liste est indicative et pourra servir de base pour communiquer sur le contenu de la valise. Dans tous les cas il est recommandé de prévoir des vêtements dans lesquels les enfants sont à l'aise et adaptés au terrain : les enfants seront souvent assis par terre, mouillés (pêche à pied)...

## TROUSSEAU GENERAL

Gants de toilette  
Serviettes de toilette  
Serviette de table  
Nécessaire de toilette (savon, shampoing, brosse à dents, dentifrice...)  
Mouchoirs en papiers (paquets)  
Sac à linge sale  
Maillots de corps  
Slips/culottes  
Chaussettes  
Tee shirt/ polos  
Pyjama  
Pantalons  
Shorts  
Jupe- robe  
Pull  
Survêtement- jogging  
Coupe vent imperméable/ K-way  
Baskets  
Chaussures d'intérieur (pour séjours cirque, danse, ..)  
Pantoufles  
Lunettes de soleil  
Crème solaire  
Gourde à eau  
Petit sac à dos léger  
Casquette

## LA JOURNEE TYPE

**8 h 15– 8 h 45 :** Petit déjeuner.  
**8 h 45 – 9 h 00 :** Toilette et rangement des chambres.  
**9h15 – 12h00 :** Activités à l'extérieur ou en classe.  
**12 h 15 – 13 h 15 :** Repas.  
**13 h 30 – 14 h 00 :** Activités calmes et récréatives  
**14h15 – 17h00 :** Activités à l'extérieur ou en classe + goûter.  
**17h30 – 19h15 :** Activités libres et Douches.  
**19h15 – 20h15 :** Repas.  
**20h15 – 21h30 :** Veillée

## TROUSSEAU ET RECOMMANDATIONS SPECIFIQUES

### Pour le ski :

Combinaison de ski  
Bonnet  
Gants imperméables  
Echarpe  
Lunettes de soleil ou masque  
Crème solaire protectrice  
Stick à lèvres

**20 h15– 21h30 :** Veillée.



# Lien avec le socle commun de connaissances de compétences et de culture

## Cycle 2 : E.P.S.

- Développer sa motricité et construire un langage du corps (ex : activité cirque)
- S'appropriier seul ou à plusieurs, par la pratique, les méthodes et outils pour apprendre (ex : biathlon)
- Partager des règles, assumer des rôles et des responsabilités pour apprendre à vivre ensemble (ex : jeux de coopération)
- Apprendre à entretenir sa santé par une activité physique régulière (ex : activités physiques)
- S'approprier une culture physique sportive et artistique (ex : danse)

## Cycle 2 : Questionner le Monde

- Pratiquer des démarches scientifiques (ex : astronomie)
- Imaginer, réaliser (ex : le saut de la bourrique)
- S'approprier des outils et des méthodes (ex : activités scientifiques)
- Pratiquer des langages (ex : la vallée des 3 lacs)
- Adopter un comportement éthique et responsable (ex : compostons nos déchets)
- Se situer dans l'espace et dans le temps (ex : visite du château du Haut Koenigsbourg)
- Identifier les trois états de la matière et observer des changements d'états (ex : l'eau en héritage)
- Identifier un changement d'état de l'eau dans un phénomène de la vie quotidienne (ex : l'eau en héritage)
- Connaître des caractéristiques du monde vivant, ses interactions, sa diversité (ex : grand jeu de la nature)
- Reconnaître des comportements favorables à sa santé (ex : compostons nos déchets)

## Cycle 3 : E.P.S.

- Développer sa motricité et construire un langage du corps (ex : danse)
- S'appropriier seul ou à plusieurs par la pratique, les méthodes et outils pour apprendre (ex : tir à l'arc)
- Partager des règles, assumer des rôles et des responsabilités (ex : grand jeu collectif)
- Apprendre à entretenir sa santé par une activité physique régulière (ex : jeux et APS)
- S'approprier une culture physique sportive et artistique (ex : danse, cirque)

## Cycle 3 : Sciences Techno

- Décrire un mouvement en précisant le point de vue (ex : astronomie)
- Caractériser un mouvement par des mesures (ex : astronomie)
- Interpréter la formation d'ombres, en particulier dans le contexte du système Soleil-Terre-Lune (ex : astronomie)

- Caractériser la richesse, l'unité et la diversité actuelle et passée du vivant (ex : murmures de la forêt)
- Décrire le cycle de vie d'une plante à fleurs et celui d'un animal (ex : histoires d'arbres)
- Identifier l'activité de la planète Terre et ses conséquences (ex : astronomie)
- Décrire les conditions de la vie terrestre (ex : astronomie)
- Différencier la météorologie du climat (ex : astronomie)
- Construire une argumentation scientifique pour expliquer le réchauffement climatique actuel (ex : astronomie)

# Activités (menées par les animateurs du centre)

## 1 – Activité 1 « LAND'ART »

LIEU : sur place

PUBLIC : **C1 - C2 - C3**

DUREE : 1 h 30

THEME : Environnement

OBJECTIFS :

- Mettre en éveil chacun des sens et affiner les perceptions
- Favoriser l'imaginaire et l'émerveillement
- Permettre un contact affectif avec la nature
- Partager des impressions
- Eveiller la curiosité

DEROULEMENT :

Production de créations à partir d'éléments naturels seuls ou en petits groupes en s'inspirant d'un thème ou non selon l'âge des enfants

## Activité 2 – « COMPOSTONS NOS DECHETS »

LIEU : sur place

PUBLIC : **C2 - C3**

DUREE : 1h30

THEME : Environnement

OBJECTIFS:

- Comprendre le principe du recyclage
- Prendre conscience de nos déchets alimentaires
- Amener une réflexion sur nos capacités à diminuer la part des déchets non recyclables
- S'interroger sur notre alimentation et la santé

DEROULEMENT:

- En demi groupe
- Aperçu des différentes notions liées au compostage
- Visite sur l'aire de compostage dans le parc où les enfants feront connaissance avec les petites bêtes décomposeurs

## Activité 3 – « BALADE CONTEE »

LIEU : sur place

PUBLIC : **C1 - C2 - C3 – C4**

DUREE : 2 h

THEME : Environnement

OBJECTIFS :

- Conduire un déplacement sans appréhension et en toute sécurité

- Adapter son déplacement aux différents milieux
- Tenir compte du milieu et de ses évolutions (vent, eau, végétation etc.)
- Gérer son effort pour pouvoir revenir au point de départ

DEROULEMENT :

- Cette promenade vous permettra de découvrir une petite partie de la vallée de la Vologne entre le saut des cuves et les îles Marie-Louise, en passant par le Pont des Fées
- Dans ce cadre enchanteur, où règnent les Dames Vertes, les légendes du Pont des Amours, du Pont des fées et de la Roche Charlemagne se racontent au rythme de la rivière

# Activités Sportives (menées par des intervenants extérieurs)

## 1 – Ski alpin

LIEU : Station de la Bresse : Le Hohneck

PUBLIC : **C2 - C3 – C4**

DUREE : 2h

THEME : Sport

OBJECTIFS :

- Transformer sa motricité spontanée pour maîtriser les actions motrices
- S'engager sans appréhension pour se déplacer dans différents environnements
- Lire le milieu et adapter ses déplacements à ses contraintes
- Respecter les règles essentielles de sécurité

## 2 - Escalade

LIEU : Gérardmer

PUBLIC : **C1- C2 - C3- C4**

DUREE : 2h

THEME : Sport

OBJECTIFS :

- Conduire un déplacement sans appréhension et en toute sécurité
- Adapter son déplacement aux différents milieux
- Tenir compte du milieu et de ses évolutions (vent, eau, végétation etc.)
- Gérer son effort pour pouvoir revenir au point de départ
- Respecter les règles essentielles de sécurité

## 3 – VTT

LIEU : Gérardmer

PUBLIC : **C2 - C3- C4**

DUREE : 2h

THEME : Sport

OBJECTIFS :

- Conduire un déplacement sans appréhension et en toute sécurité
- Adapter son déplacement aux différents milieux
- Tenir compte du milieu et de ses évolutions (vent, eau, végétation etc.)
- Gérer son effort pour pouvoir revenir au point de départ

# FICHE TECHNIQUE DU CENTRE

**Coordonnées : Centre Les Jonquilles**  
**532 rue de la Résistance**  
**88400 XONRUPT LONGEMER**

**Téléphone : 03 29 63 07 28**

**Email : [contact@centreslesjonquilles.org](mailto:contact@centreslesjonquilles.org)**

## **Vos interlocuteurs sur le centre :**

Directrice : Nathalie ESCH

Animateur référent : Marc Vauthier

## **Vos interlocuteurs au siège de la ligue de l'enseignement :**

Stéphanie BARBARAS : 03.87.66.10.57 - conseillère de vente

Delphine VINCENT : 03.87.66.10.56 – responsable classes de découvertes

Stéphane ROUGEOT : 03.87.66.10.55 – directeur service classes vacances

## **Agréments :**

Récépissé d'établissement SDJES : 03.12.20215

N° d'agrément I.A: Répertoire au registre départemental des

Vosges : 05.01.2023

## **Capacité d'accueil :**

Nombre de lits agréés Classes de découvertes :

200

Nombre de lits agréés pour les maternelles : 75

Nombre de classes accueillies : 8

## **Divers**

Assurance :

## **Services**

Hôpital de Gérardmer 11 km - Tel : 03 29 60 29 60

Médecin : Dr Jaegle Xonrupt-Tel : 03 29 63 06 33

Pharmacie Xonrupt - Tel : 09 83 00 09 11

Gare d'Epinal à 45 km