



Centre le Vercors VILLARD-DE-LANS (38)

Dossier pédagogique et de présentation
Classes de découvertes 2026-2027

Partir en classe de découvertes c'est...

- un choix pédagogique de l'enseignant.e
- découvrir un terrain d'expérimentation
- la rencontre avec un environnement différent
- un partage du sensible de l'enseignant.e à l'élève et de l'élève à l'enseignant.e
- une ouverture culturelle et à la différence
- .une expérience de vie collective
- contribuer à la dynamique de classe avant, pendant et après
- la possibilité de découvrir de nouvelles pratiques pédagogiques ET l'utilisation d'outils pédagogiques et de supports spécifiques différents de ceux utilisés en classe en adéquation avec les programmes scolaires
- un vecteur de lien social dans et hors de la classe
- un droit pour chacun que nous souhaitons réaffirmer
- un acte d'éducation POUR l'environnement et PAR l'environnement

Situation géographique

Le centre le Vercors est situé à Villard-de-Lans, en Isère, dans la région Auvergne-Rhône-Alpes. A 35kms de Grenoble, au cœur du parc naturel régional du Vercors, la structure se trouve à 800m du village de Villard-de-Lans. Capitale du pays des 4 montagnes, Villard de Lans allie l'authenticité d'un village traditionnel au dynamisme d'une station touristique. Terrain de jeu et de découvertes exceptionnels, située à 1050 m d'altitude, la commune a toujours été le lieu rêvé d'apprentissage au respect de la nature. Station climatique depuis 1920, le village a construit sa réputation sur l'accueil des enfants et a accueilli en 1931 les championnats du monde de ski alpin.

Gare SNCF de Grenoble : 40kms – 1h
Gare SNCF de Lyon Part-Dieu : 130kms – 2h



Présentation du centre

Description du centre et de ses équipements

Entièrement réhabilité fin 2023, le centre d'accueil a bénéficié d'importantes rénovations telles que l'isolation par l'extérieur, travaux dans les salles de bain, isolation phonique de la salle à manger et changements de tous les sols, peintures et mobiliers.



Le bâtiment central, réparti sur 5 étages

- **RDC** : 1 vestiaire, 1 salle de stockage pour le matériel de ski et les locaux techniques, chambres du personnel
- **1^{er} étage** : la réception et le bureau de la direction, 1 grande salle à manger et les cuisines, 1 salle de classe et 1 salon TV et 1 espace convivial
- **2^{ème}, 3^{ème} et 4^{ème} étage** : 22 chambres de 4 lits et 3 chambres de 5 lits avec sanitaires complets (douche à l'italienne, lavabo et WC) et donnant sur un balcon, 1 infirmerie et une chambre de repos
- **5^{ème} étage** : logement du directeur



L'accueil





Le salon



Salle de classe



Local à skis



Parties communes

Le chalet annexe

Situé juste à côté du bâtiment central, le chalet comprend 2 salles de classes et un bloc sanitaire.



Le parc et les espaces extérieurs

Un parc est à la disposition des groupes au pied du bâtiment central avec un terrain de pétanque et un terrain extérieur sportif. Le centre a un accès direct à la voie verte pour rejoindre en 30min à pied le cœur du village.



Les salles de classe/d'activités et les équipements du centre

Le centre possède 3 salles de classes réparties sur le chalet et le bâtiment principal.

Il est équipé de télévision, de lecteurs DVD, d'une sono, de vidéo projecteurs. Ce matériel est mis gracieusement à la disposition des enseignant.es. Le centre possède son propre parc de matériel de ski alpin et de raquettes.

2 tables de ping-pong et 2 babyfoot complètent des équipements.

Le centre peut mettre à disposition une table de ping-pong et possède un véhicule type 9 places.

Le WIFI est disponible gratuitement partout.



L'équipe du centre d'accueil

L'équipe pédagogique

Le centre assure un fonctionnement permanent et un accueil complet tout au long de l'année. Nous assurons l'accueil des classes de découvertes durant la période scolaire et des colonies de vacances durant les vacances. L'équipe pédagogique du centre est composée de personnels permanents et de personnels saisonniers, en fonction du remplissage de la structure :

Poste	Noms	Qualification	Rôle et missions
Directeur permanent	Nicolas Perrin	BAFD PSC1	Responsable administratif et pédagogique du centre, il est le représentant de l'organisme, l'organisateur du fonctionnement général et l'animateur de l'équipe d'encadrement. Il est logé sur le centre. Il anime en début de séjour une réunion avec les enseignants pour leur présenter l'organisation générale du centre et du séjour.
Directeur.trice adjoint.e + Assistante sanitaire saisonnrière	Saisonnier(ère)	BAFD ou en cours de formation PSC1	Il.elle seconde le directeur, en particulier dans le suivi du projet pédagogique et l'organisation des activités. Il.elle organise en amont du séjour avec les enseignants le planning, réserve les sites de visites et a la gestion de l'équipe des animateurs de vie quotidienne et de l'assistante sanitaire.
Animateurs.trices de vie quotidienne A demander lors du devis Coût : 200€/ jour/animateur.trice	Saisonniers (ères)	BAFA	Ils.elles font pleinement partie du projet de l'enseignant et l'accompagne au cours du séjour. Leur rôle est de veiller à la santé physique et morale de chaque enfant, afin que celui-ci s'épanouisse au cours de la classe d'environnement. Ils.elles nouent un lien avec lui et l'aident au quotidien. Ils.elles accueillent les premiers levés dans la salle de réveil pour respecter le sommeil des autres. Ils.elles s'assurent que les vêtements soient bien changés tous les jours et que la tenue soit adaptée à la journée. Durant les repas, ils.elles sont présents à table avec les enfants et s'assurent que chacun mange en quantité suffisante et essaie de goûter à tous les plats. Ils.elles proposent des soirées variées et ludiques, en collaboration avec l'enseignant. L'heure du coucher est déterminée par l'enseignant, en fonction de la journée du lendemain et l'état de fatigue des enfants. Les animateurs.trices terminent leur journée lorsque tous les enfants sont couchés. Un.e animateur.trice aura en référence un groupe d'enfants qu'il.elle accompagnera tout au long du séjour.
Encadrement renforcé des activités : ski, escalade, balade pédestre...	Intervenants extérieurs	BREVET D'ETAT	Pour l'encadrement des activités à encadrement renforcé, avec lesquels le centre travaille depuis plusieurs années.

Les équipes sont formées au regard de la réglementation en vigueur.

Les équipes participent à de la formation continue tout au long de l'année.

Les équipes d'encadrement se regroupent régulièrement pour échanger sur leurs pratiques.

L'équipe technique

L'équipe de service et d'entretien est composée de personnels permanents et de personnels saisonniers. Celle-ci est impliquée dans le projet du centre et participe pleinement au bon fonctionnement de la structure. L'équipe technique veille au bon déroulement des séjours en classes de découvertes.

Poste	Noms	Qualification	Rôle et missions
Cuisinier permanent	Enzo Marconi	CAP cuisine	Il élabore les menus avec le directeur et il confectionne les repas. Il est assisté par un commis et des aides de cuisine.
Personnels de service	Saisonniers (ères)		En charge de servir les repas en salles à manger et d'entretenir les locaux

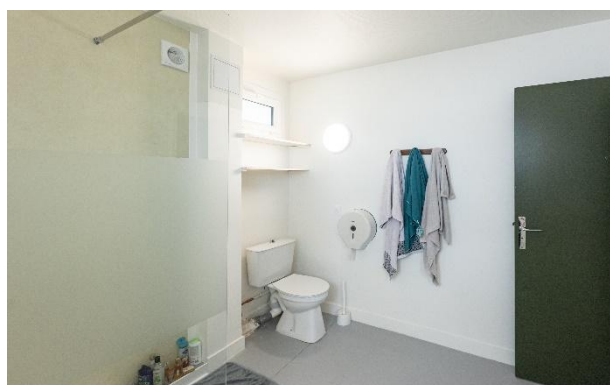
Le fonctionnement du centre

Le logement dans les chambres

Toutes les chambres sont équipées de 2 lits simples et d'un lit superposé, d'une armoire et d'une commode. Les lits et le linge de lit a été entièrement changés en janvier 2019. Tous les sols sont en parquet flottant. Les lits sont équipés d'alèses de protection du matelas, de draps housses, de couettes et housses de couettes. Les oreillers sont en mousse.

Les enseignant.es bénéficient dans la mesure du possible et selon le remplissage d'une chambre individuelle à proximité de leurs élèves. Les accompagnateurs sont logés en chambre multiple.

Chaque chambre bénéficie de sa salle de bain privative équipée d'une douche à l'italienne, d'un lavabo et d'un WC. Les salles de bain ont été entièrement refaites à neuf fin 2023.



La gestion de la vie quotidienne

Nous proposons aux enseignant.es 2 options pour la gestion de la vie quotidienne :

Les enseignant.es ont le choix de s'occuper de la vie quotidienne avec leur équipe d'accompagnateur.trices ou demander la présence d'animateurs.trices de vie quotidienne lors de leur séjour (à demander lors du devis).

1. Dans le cas où l'enseignant.e souhaite gérer ces temps, la présence permanente des adultes du groupe est requise et ils ont la charge de la veillée. Nous entendons que les accompagnateurs participent activement à l'encadrement du groupe, se disloquent sur les tables avec les enfants lors des repas, veillent à ce que les horaires soient respectés et à la bonne cohabitation avec les autres groupes.
2. Dans le cas où l'enseignant.e souhaite la présence d'animateur.trice de vie quotidienne, un supplément est appliqué. Leur base de travail respecte la réglementation en vigueur. L'animateur.trice est présent.e à table avec les enfants et mène une veillée chaque soir. Son temps de présence est régulé par exemple de la manière suivante :
 - du lever des enfants au départ en activités du matin (petit-déjeuner, toilette, habillage..).
 - du retour des activités du matin au départ en activités de l'après-midi (déjeuner à table avec les élèves, temps calme, préparation pour le départ en activités de l'après-midi).
 - du retour des activités de l'après-midi au coucher : goûter, douches, dîner, veillée et coucher. Les missions d'encadrement des animateurs.trices de vie quotidienne prennent fin lorsque les élèves sont couchés et sont détaillées dans la rubrique «l'équipe du centre ».

Quel que soit l'option de gestion de la vie collective choisie, celle-ci devra respecter le taux d'encadrement réglementaire prévu par les services académiques.

Les veillées

Chaque soir, les animateurs.trices de vie quotidienne proposeront une veillée, en accord avec les enseignant.es et selon l'état de fatigue des enfants. Celles-ci seront variées et adaptées à l'âge des enfants. Leur durée varie de 45m à 1h15.

L'équipe veillera à diversifier les soirées à travers différentes approches :

- Artistique : mimes, chants, théâtre, ombres chinoises,...
- Ludique : jeux de société, jeux de lettres, jeux de rôles,...
- La traditionnelle boum de fin de séjour.

La gestion de la nuit

Une astreinte est mise en place chaque nuit. Une personne du centre peut répondre présent en cas de problème majeur (alarme, accident, maladie...). Il appartient cependant à l'enseignant.e d'assurer la surveillance de nuit.

L'accueil des enfants à besoins particuliers ou en situation d'handicap

La personne, enfant ou adulte, est au cœur de notre projet. Nous plaçons les participants dans un cadre qui favorise l'expression démocratique leur permettant ainsi de remplir leur rôle de garant du projet ; un projet où chacun est reconnu.

Personnes fragilisées, porteuses de handicap physique ou intellectuel, pour la Ligue de l'enseignement, la spécificité des publics réside dans notre capacité à ne pas faire de différence.

La ligue défend la participation et l'inclusion dans ses séjours scolaires **d'enfants en situation de handicap**, aux côtés d'autres enfants sans handicap. Une adaptation du cadre et du rythme de vie est effectuée en fonction de la nature du handicap pour garantir un accueil de qualité. Les activités et le fonctionnement retenus doivent favoriser au maximum la participation conjointe d'enfants avec et sans handicap.

Il revient à l'enseignant.e et à notre équipe permanente d'adapter le quotidien de l'enfant porteur de handicap, en s'appuyant sur son vécu, ses envies mais aussi sur les conseils de ses parents. L'accueil d'enfants en situation de handicap est donc personnalisé et nécessite une préparation en amont, associant l'enseignant, l'élève, ses parents et l'équipe du séjour.

Par défaut, nous essayons d'accueillir tous les enfants en séjour, quelle que soit la nature de leur handicap, dès lors que nous estimons que les conditions sont réunies pour lui faire passer un séjour agréable en garantissant sa sécurité physique et affective.

Le centre le Vercors dispose d'un ascenseur refait à neuf en 2023, utilisable pour les personnes PMR.

Nous accueillons également des enfants porteurs d'un handicap mental ou de troubles envahissants du développement. Il conviendra d'assurer une bonne communication avec le centre en amont du séjour afin de permettre le meilleur accueil possible à tous.

La gestion de la santé et le suivi sanitaire

L'assistante sanitaire du centre assure le suivi sanitaire des élèves pendant le séjour. Elle est qualifiée PSC1. Elle recueille à l'arrivée des classes les fiches sanitaires et les éventuels traitements et effectue le suivi notamment au cours des repas. Ce membre du personnel n'est ni médecin ni infirmier(ère), aussi, il ne peut pas donner les traitements sans que l'ordonnance soit jointe ou donner des médicaments (même du paracétamol). En cas de maladie, elle amène les élèves au cabinet médical situé à 200m du centre.

Une chambre du centre est dédiée à l'infirmerie.

Le centre se charge d'avancer les frais de consultation et pharmaceutiques. Une facture est alors transmise à la famille. Une fois celle-ci réglée, nous envoyons les originaux des feuilles de soin pour que la famille puisse se faire rembourser auprès de son organisme de rattachement. L'original de l'ordonnance et le traitement en cours sont restitués à l'enseignant.e au départ du car sur le chemin retour.

La gestion du linge et l'entretien des locaux

Pour un séjour d'une durée d'une semaine, seul le lavage du petit linge est assuré en cas d'incidents. Le lavage du linge des enfants et le change des draps sont effectués en milieu de séjour si la durée est supérieure à 10 jours.

Le ménage est effectué après chaque repas pour les cuisines et les salles à manger. Les chambres sont nettoyées tous les jours. Nous demandons aux enfants de ranger leur chambre afin de faciliter le nettoyage. Les parties communes (couloirs, salles de classe, salles d'activités) sont lavées tous les jours. Le rangement des salles de classe et d'activités reste sous la responsabilité des enseignant.es, le ménage y étant cependant effectué par nos soins quotidiennement.

Le repas, un temps éducatif à part entière

À la ligue de l'enseignement, nous envisageons le temps du repas non seulement comme un temps pour se restaurer mais également comme un temps pour être avec les copains, pour se détendre, pour découvrir et apprendre.

Dans le cadre de notre secteur national des vacances séjours loisirs éducatifs, nous avons intégré et participons pleinement à la stratégie de restauration durable à l'échelle nationale.

Concrètement, nos équipes permanentes se forment sur le sujet dans le cadre d'un plan de formation visant à accompagner les transformations nécessaires pour une alimentation durable et responsable. Cette stratégie vise à transformer le secteur de la restauration collective pour répondre aux enjeux environnementaux et de santé publique.

Encadrée par un groupe de travail spécialisé sur cette question et par l'ADEME, l'objectif de cet accompagnement vise à nourrir tout le monde sans dégrader. Face à l'évolution des comportements alimentaires, le centre démarre donc un travail conséquent autour d'un projet d'alimentation durable. Plusieurs axes sont en cours pour favoriser des pratiques alimentaires qui permettent de nourrir les êtres humains en qualité et en quantité suffisante, dans le respect de l'environnement et de la biodiversité. Cet engagement aboutira à l'adoption de la charte alimentation :

Le secteur national de l'enseignement
LA LIGUE DE L'ENSEIGNEMENT
UN MOYEN DE TRAVAILLER ENSEMBLE

MANGER MIEUX ↔ **VIVRE MIEUX**

NOTRE CHARTE ALIMENTATION

Pour prendre soin de notre santé et de notre planète, nos centres d'activités s'engagent dans la transition écologique. Approvisionnement, stockage, préparation, service, recyclage... À tous ces niveaux, la priorité de l'équipe restauration est d'améliorer notre alimentation. Nous aussi, soutenons l'écologie en suivant ces mêmes engagements.

- MANGEONS "SAVOUREUX"**
 - > Cuisiner des plats gourmands réveille le plaisir du goût
 - > Favoriser les aliments de saison attise notre curiosité
- MANGEONS "SAIN"**
 - > Choisir des produits sans OGM protège le végétal et le bien-être animal
 - > Consommer des aliments cultivés selon les normes environnementales maintient la biodiversité
- MANGEONS "LOCAL"**
 - > Préférer des produits **sains locaux** réduit les gaz à effet de serre
 - > Soutenir une agriculture responsable de proximité valorise l'économie locale
- MANGEONS "ÉQUILIBRÉ"**
 - > Contrôler notre consommation de viande ralentit le réchauffement climatique
 - > Élaborer des menus selon nos besoins nutritionnels et particuliers **soigne** notre corps
- MANGEONS "RESPONSABLE"**
 - > Privilégier des emballages restreints et recyclables réduit les déchets polluants
 - > Optimiser la préparation des repas évite la suralimentation et le gaspillage
- MANGEONS "CONVIVAL"**
 - > Faire du repas un moment de partage et de détente entretient le lien social
 - > Déguster ensemble des plats préparés avec soin nourrit aussi notre esprit

Grâce aux membres de l'équipe restauration, découvrons tous les enjeux de la transition alimentaire et à notre tour, sensibilisons notre entourage !

Bon appétit à tous et merci pour votre contribution.

vacances passion Le voyage de l'école !
vacances pour tous
Séjours éducatifs LA LIGUE DE L'ENSEIGNEMENT

Le déroulement des repas

Le temps du repas est un moment calme et convivial. Les repas sont servis à table. Nous veillons à répondre aux besoins des enfants. L'enfant est en confiance, il se sent écouté et valorisé. Il peut choisir ses camarades de table. Il apprend à faire seul, à prendre des initiatives. Il se sert la quantité d'aliments qu'il s'engage à manger. Ils apprennent à vivre en groupe, à partager, à communiquer. Un adulte référent est à table avec les enfants et favorise les échanges. Nous invitons les enfants à goûter mais nous ne les forçons pas. Les enfants débarrassent en bout de table les assiettes et les couverts. Les repas sont répartis dans la journée comme suit :

- Le petit déjeuner est échelonné de 8h à 9h
- Le déjeuner à 12h15
- Le goûter vers 16h30/17h
- Le dîner à 19h

La confection des repas

Les repas sont confectionnés sur place dans la cuisine professionnelle. Le chef de cuisine est permanent, il est secondé par une équipe. La cuisine est familiale et locale. Des spécialités régionales sont servies une fois par semaine. Les menus sont consistants, équilibrés, variés et de qualité. Un soin particulier est apporté à la présentation. Chaque repas prévoit une entrée, un plat principal, un produit laitier et un dessert. Leur composition contribue à l'équilibre nutritionnel de l'enfant. Le pain est servi à volonté et des fontaines à eau sont en accès libre dans les salles à manger. Le centre respecte la saisonnalité des produits et propose des fruits et des légumes ainsi que certains féculents issus de l'agriculture biologique.

La filière courte et l'agriculture biologique

L'achat d'une partie des denrées alimentaires est pratiqué auprès de producteurs locaux, à moins de 30kms du centre. Les équipes du centre sont sensibilisées à l'introduction de produits issus de l'agriculture biologique dans les repas. L'apport de produits issus de l'Agriculture Biologique représente un peu plus de 30% des composantes servies. Les menus varient au rythme des saisons.

Les pique-niques

Selon le programme, il est possible de déjeuner avec des pique-niques.

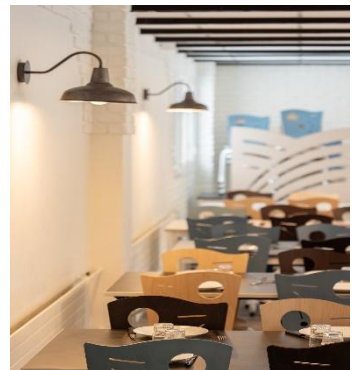
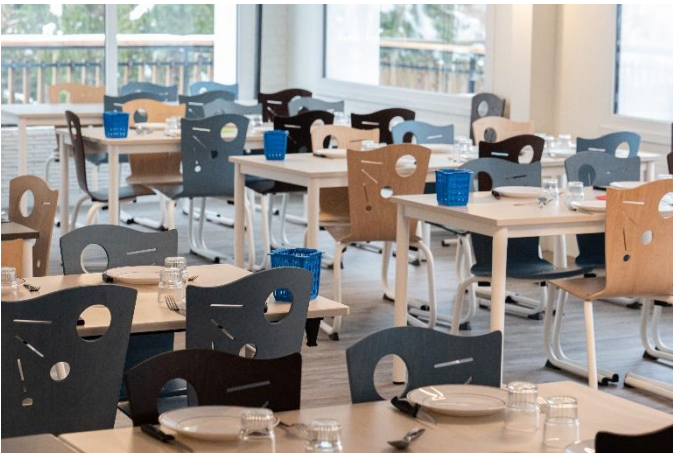
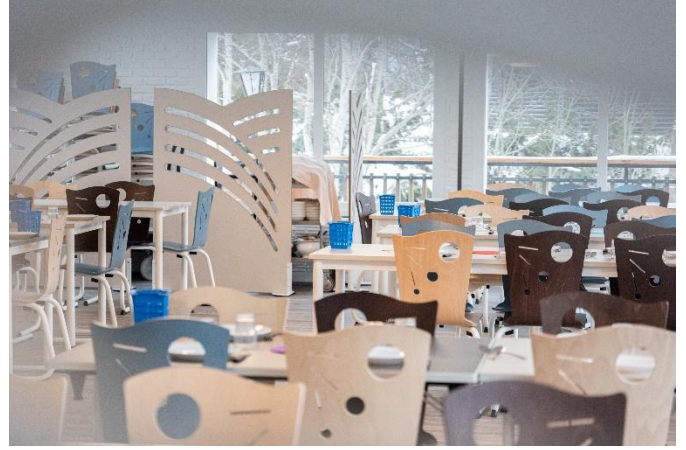
La gestion des régimes particuliers

Nous prenons en compte les régimes alimentaires dictés pour des raisons médicales. Nous demandons à ce que ces informations soient communiquées une quinzaine de jours avant l'arrivée des groupes afin d'élaborer des menus en conséquence. Seulement sur présentation d'un PAI (Projet d'Accueil Individualisé), le centre proposera des repas adaptés. Sur demande, le centre proposera un plat unique de substitution végétarien avec protéines. Dans le respect du principe de laïcité, nous ne servons pas de nourriture soumise à des prescriptions religieuses.

Exemple de menus sur 1 semaine

Petit-déjeuner		Déjeuner	Goûter	Dîner
J1	Thé, café, chocolat chaud, lait chaud, lait froid Jus de fruits Pain, beurre, confiture, miel Céréales	Carottes râpées Steak haché – frites Fromage « Vercorais » Fruits frais	Cacao Pain, beurre, confiture, miel Biscuits Fruits	Salade verte – croutons – fromage Lasagnes aux légumes Compote de fruits et biscuits
J2		Friand au fromage Filet de truite aux amandes – haricots verts Yaourt aux fruits		Potage aux légumes Emincé de dinde au curry – riz pilaf Fromage « Tomme du Vercors » Fruits frais
J3		Macédoine de légumes Couscous Fromage « Bleu du Vercors Sassenage » Fruits frais		Salade de mâche au thon Pizza royale Entremet au chocolat
J4		Salade verte composée œufs et croutons Poulet rôti et gnocchi Tomme de vache Compote		Carottes et pommes râpées Dal de lentilles Fromage « Moucherolle » Fruits frais
J5		Salade de betterave Sauté de porc – polenta/carottes Fromage « Autranaise » Salade de fruits		Potage aux vermicelles Tarte au thon et salade composée Faisselle Beignet au chocolat
J6		Crudités variées Croquettes de lieu – haricots verts Fromage blanc et coulis de fruits rouges Fruits frais		Salade savoyarde Lasagnes au saumon Tomme de vache Fruits frais
J7		Gougères au fromage Steak VG – frites Fruits frais		Potage aux légumes Croziflette Gâteau d'anniversaire

Aliments en gras : produits issus de l'agriculture biologique - *Aliments en italique* : produits locaux



En route vers l'écolabel européen



Dans le cadre de la nouvelle phase de généralisation de l'éducation au développement durable (EDD) du ministère de l'Education Nationale, la ligue de l'enseignement poursuit son engagement à impliquer les enfants dans la transition écologique aux côtés d'acteurs de leur territoire. En fonctionnant en réseau, nos centres investis dans une démarche éco responsable (anciennement labélisés CED) ont développé des outils et des partenariats permettant aux enfants d'être, à leur échelle, acteurs de la transition écologique.

L'Ecolabel européen, créé en 1992 par la Commission Européenne, va immerger l'enfant au cœur de la transition environnementale. Son cahier des charges fait mention de 22 critères autour de la réduction de la consommation d'énergie et d'eau, de la gestion des déchets et de la qualité du cadre de vie. Le travail en cours pour l'obtention de l'éco labellisation européenne viendra récompenser une démarche de longue haleine et traduire les efforts réalisés en faveur d'une réduction de notre impact sur l'environnement.

Il est, pour vous, l'assurance de faire appel à un service respectueux de l'environnement et permet d'intégrer pleinement les enfants dans la transition écologique. Cette route vers l'Ecolabel demande de l'engagement concret dans la transition écologique et contre le réchauffement climatique.

Pour répondre aux critères, les personnels permanents et saisonniers sont formés sur le gaspillage alimentaire et les économies d'énergies. Des travaux ont été réalisés sur les infrastructures. Une campagne de sensibilisation est menée sur le gaspillage de l'eau et de l'électricité grâce à des affichages sur les bâtiments et la mise en place des poubelles de tri sélectif. Sont priorités des aliments issus de l'Agriculture Biologique et des circuits courts et l'éco-score des repas est communiqué.

Politique environnementale du centre Le Vercors

"Celui qui déplace une montagne commence par déplacer des petites pierres"
Confucius

Le centre le Vercors est dans une démarche de transition écologique depuis plusieurs années, afin de valoriser et formaliser nos différents engagements nous avons pour objectif l'obtention de l'écolabel européen. A ce titre, nous souhaitons vous rendre acteur de votre séjour, et pour que chacun puisse apporter sa pierre à l'édifice dans cette démarche citoyenne, nous vous proposons de vous engager à nos côtés et nous vous accompagnerons tout au long de votre séjour!

Nos engagements

- Les déchets et les produits**
 - Respect du tri
 - Valorisation des biodéchets
 - Réduction d'articles jetables
 - Utilisation de produits écologiques ou écolabellisés
- L'énergie**
 - Rénovation énergétique de l'hébergement
 - Ampoules Led à basse consommation d'énergie
 - Calorifugeage des tuyauteries
- La sensibilisation du public**
 - Activités pédagogiques et sportives de pleine nature
 - Communication sur les éco-gestes
 - Education à l'environnement
- L'eau**
 - Installation de réducteurs de débits d'eau pour les douches et les lavabos
 - Production d'eau chaude en instantanée
- L'alimentation**
 - Partenariat avec la biocoop de Villard de Lans
 - Développement d'une alimentation bio et locale
 - Démarche de restauration durable

Le 21/01/2026, le directeur Perrin Nicolas

CENTRE LE VERCORS VALLEIRU DE LANS

EU Ecolabel

Ligue de l'enseignement à venir par l'école, l'université

Les thèmes d'étude et les interventions pédagogiques

Nous proposons aux enseignant.es des semaines types mais adaptables à chaque projet.

Le programme définitif est à finaliser directement avec l'équipe du centre une fois la convention signée. Nous invitons les enseignant.es à se mettre en lien avec le centre le plus tôt possible afin de faciliter les échanges sur le contenu du planning. Le nombre de séances pour les activités est modifiable.

Ski alpin et découverte du milieu en moyenne montagne (dès le CP)

	J1	J2	J3	J4	J5
Matin	Arrivée et installation	Ski alpin avec ESF (2h)	Ski alpin avec ESF (2h)	Ski alpin avec ESF (2h)	Ski alpin avec ESF (2h)
Après-midi	Jeu de découverte dans Villard de Lans	Construction d'igloos	Visite de la maison du Patrimoine	Sortie en raquettes avec BE	Départ

Ski de fond et biathlon et découverte du milieu en moyenne montagne (dès le CP)

	J1	J2	J3	J4	J5
Matin	Arrivée et installation	Ski de fond avec ESF (2h)	Biathlon avec ESF (2h)	Biathlon avec ESF (2h)	Ski de fond avec ESF (2h)
Après-midi	Ski de fond avec ESF (2h)	Jeu de découverte dans Villard de Lans	Sortie en raquettes avec BE	Visite de la maison du Patrimoine	Départ

Ski roue et découverte du milieu en moyenne montagne (= biathlon) A PARTIR DE DEBUT MAI (dès le CE2)

	J1	J2	J3	J4	J5
Matin	Arrivée et installation	Ski roue avec ESF 1 ^{er} groupe : ski-roue 2 ^{ème} groupe : course/tir	Ski roue avec ESF 1 ^{er} groupe : course + tir 2 ^{ème} groupe : ski roue	Ski roue avec ESF Activité au choix + mini challenge	Challenge ski roue
Après-midi	Un monde formidable	Jeu de découverte dans Villard de Lans	Sortie nature indices de vie avec AMM	Visite de la maison du Patrimoine	Départ

Selon la météo : possibilité de passer la journée complète sur le site de ski roue à Corrençon

Escalade et découverte du milieu en moyenne montagne (dès le CP)

	J1	J2	J3	J4	J5
Matin	Arrivée et installation	Jeu de découverte dans Villard de Lans	Balade orientation – lecture de paysage Avec AMM	Sortie nature indices de vie Avec AMM	Escalade à la Fauge Classe entière avec BE
Après-midi	Sortie nature la flore avec AMM	Escalade à Lans Classe entière avec BE	Escalade à la Fauge Classe entière avec BE	Visite de la maison du Patrimoine	Départ

Orientation et découverte du milieu en moyenne montagne (dès le CE2)

	J1	J2	J3	J4	J5
Matin	Arrivée et installation	Découverte d'une carte et 1 ^{ères} notions d'orientation	Utilisation d'une carte IGN : mini CO dans le parc du centre : lecture plans et jeux d'orientation	Utilisation de la boussole et jeux azimuts	Grande course d'orientation en extérieur
Après-midi	Jeu de découverte dans Villard	Lecture de paysage	Balade orientation	Visite de la maison du Patrimoine	Départ

Résistance dans le Vercors et découverte du milieu (dès le CM2)

	J1	J2	J3	J4	J5
Matin	Arrivée et installation	Atelier Résistance à Villard de Lans	Atelier moulages d'empreintes	Excursion à la journée: Vassieux et le Mémorial, la Chapelle en Vercors, les ruines de Valchevière avec animateur	Balade orientation – lecture de paysage
Après-midi	Atelier « résister » à la maison du Patrimoine et découverte de Villard de Lans	Sortie nature indices de vie	Un monde fourmidable		Départ

En option ou en remplacement : visite guidée du musée de la Résistance et de la Déportation à Grenoble.

Il est important que l'enseignant soit en lien le plus rapidement possible avec l'intervenant Résistance afin de construire un programme adapté.

Préhistoire et géologie (dès le CP)

	J1	J2	J3	J4	J5
Matin	Arrivée et installation	Les fossiles	Atelier céramique Paléotime	Géologie Interprétation d'un site de fouilles	L'archéozoologie Le rapport de l'Homme à l'animal
Après-midi	La Préhistoire : les débuts	Lecture de paysage	Visite de la maison du Patrimoine	Peinture rupestre Présentation et créations artistiques	Départ

Les interventions pédagogiques et le socle commun de connaissances et de compétences

Le centre propose des interventions pédagogiques adaptées à l'âge des élèves, aux saisons et au territoire. Elles sont dispensées soit par des animateurs.trices d'activité, soit par des accompagnateurs.trices en montagne (AMM), soit par des guides. Elles se déroulent en classe ou en extérieur. Pour chaque intervention, des fiches techniques peuvent être envoyées par simple demande auprès du centre : centrevercors@laligue38.org

Les enseignant.es ont la possibilité de choisir parmi la liste suivante :

	intervention	à partir de	durée	période	descriptif/contenu	bon à savoir
	avalanches et secours en montagne	CE2	1/2 j	toute l'année	Types d'avalanches, la protection et les secours, présentation et manipulation de matériel ARVA	en salle, 2h30
	construction d'igloo	PS	1/2 j	hiver	découverte des méthodes pour construire un igloo	50cm de neige minimum
	Résistance	CM2	1/2 j	toute l'année	Travail sur la Résistance à partir de chevalets	A la maison du patrimoine (30min à pied)
	Préhistoire	CP	1/2j	toute l'année	Fouilles archéologiques	Sur le centre
	Préhistoire	CP	1/2j	toute l'année	Poterie	Sur le centre
	indices de présence	PS	1/2 j	toute l'année	les 4 familles d'indices de présence, recherche active sur le terrain	en extérieur, prévoir des bonnes chaussures
	indices biotiques de l'eau	CE2	1/2 j	P/A	les invertébrés du milieu aquatique, l'eau polluée ou non, le cycle de l'eau	en extérieur
	lecture de paysage	CE2	1/2 j	toute l'année	lire, dessiner et comprendre un paysage	en extérieur et par beau temps
	jeu de piste - orientation	CE2	1/2 j	toute l'année	s'orienter : lire et orienter un plan atelier boussole	autour du centre, en fin de séjour
	la flore du Vercors	CP	1/2 j	P/A	Fonctionnement d'une fleur, photosynthèse, étagement de la végétation en moyenne montagne	chaque enfant repart avec sa palette de fleurs
	moulages d'empreintes d'animaux	CE1	1/2 j	toute l'année	moulages en plâtre à partir de pattes d'animaux	chaque enfant repart avec un moulage (proposée plutôt en activité de remplacement si mauvais temps)
	sortie en forêt	PS	1/2 j	toute l'année	approche sensorielle de la forêt, essences d'arbres	en extérieur, prévoir des bonnes chaussures
	construction de cabanes	PS	1/2 j	P/A	techniques de construction et respect de l'environnement	en extérieur, prévoir des bonnes chaussures
	land'art	PS	1/2 j	toute l'année	découverte de la nature à travers l'art éphémère	réalisations individuelles, en tandem et en groupes (proposée plutôt en activité de remplacement si mauvais temps)
	un monde fourmidable	PS	1/2 j	P/A	découverte de la vie des fourmis et d'une fourmière	en extérieur

(*) : P/A = printemps et automne

(*) : toute l'année : animation possible au printemps et automne et l'hiver

Objectif éducatif général :

Enrichir l'enfant intellectuellement, culturellement, socialement et physiquement par la découverte d'un lieu, d'un milieu et d'un mode de vie nouveau

Discipline	Compétences et thèmes visés	Dispositifs proposés	Domaines de formation
Français	Produire des écrits variés en s'appropriant les différentes dimensions de l'activité d'écriture Participer à des échanges dans des situations de communication diversifiées	Réalisation d'un journal de bord Mise en place d'un blog Rédaction de carte postale Mise en place de régulation de la vie de la classe	Les langages pour penser et communiquer
Mathématiques	Calculer avec des nombres entiers et des nombres décimaux	Gérer son argent pour l'achat de souvenirs	Les méthodes et outils pour apprendre
Enseignement moral et civique	Développer l'autonomie, l'esprit d'initiative la responsabilité et la socialisation Respecter autrui et accepter les différences	Mise en place de réunions d'enfants Respecter les règles de vie collective, de sécurité Mise en place de débats sur des thématiques citoyennes	La formation de la personne et du citoyen
Education physique et sportive	Adapter son déplacement aux différents milieux	Activité de glisse au choix avec enseignement dispensé par l'ESF	Les systèmes naturels et les systèmes techniques
Sciences et technologies	Relier le peuplement d'un milieu et les conditions de vie Identifier quelques impacts humains dans un environnement	Sortie indices de vie en raquettes à neige en forêt Sortie lecture de paysage en raquettes à neige Visite animée du Musée du Vercors du centre	
Histoire et géographie	Thème 3 : 2 Guerres Mondiales au XXI siècle L'histoire du ski (origines et évolution)	Mise en place d'interventions pédagogiques dans le Musée de la Résistance du centre Jeu questionnaire du Musée des sports de glisse du centre	Les représentations du monde et de l'activité

Apprendre à porter secours, le continuum éducatif des premiers secours de l'Éducation Nationale

L'apprentissage des gestes élémentaires de secours favorise la prise d'initiatives et l'engagement de chacun. Il est essentiel de permettre aux élèves d'apprendre, dès la maternelle et tout au long de leur scolarité, les gestes et les comportements adaptés à une situation de la vie courante.

Devenu un enjeu de santé publique pour les élèves, les enseignants et les parents, nous proposons, en collaboration avec le secteur UFOLEP de la Ligue de l'enseignement, des formations pour apprendre à porter secours.

Différents modules allant de 45 minutes à une journée complète, selon le niveau de la classe, peuvent être mis en place au cours de votre séjour sur le centre. Les ateliers sont encadrés par des intervenants agréés par l'UFOLEP et la Préfecture, plutôt les lundis et vendredis.



Afin de répondre à cette exigence de l'Éducation Nationale, il est possible d'organiser dans le cadre de votre voyage scolaire, des modules de 1^{er} secours :

Age des élèves	Module proposé	Contenus	Durée	Effectifs	Documents	Coût
A partir de 4 ans	Initiation « repérer les dangers »	Sensibilisation tournée vers les petits de 4 à 5 ans. L'information est passée de façon pédagogique pour les aider à déceler les dangers les plus visibles à la maison et alerter les secours	45 min à 1 heure	Par groupe de 8 participants <i>Pour 1 classe de 25 élèves, prévoir 3 sessions d'1h</i>	Remise d'un « mini diplôme »	121€ pour 1 heure + 50€ de frais de déplacements
Moins de 10 ans	Gestes qui sauvent « les p'tits secouristes »	Aider les élèves à adopter une attitude de prévention, à se protéger et protéger autrui, à alerter et intervenir dans un cadre familial ou non	2 heures	Par groupe de 15 participants <i>Pour 1 classe de 25 élèves, prévoir 2 sessions de 2h</i>	Remise d'une attestation de sensibilisation	231€ pour 2 heures + 50€ de frais de déplacements
Plus de 10 ans	Gestes qui sauvent		2 heures	Par groupe de 15 participants <i>Pour 1 classe de 25 élèves, prévoir 2 sessions de 2h</i>	Remise d'un certificat	231€ pour 2 heures + 50€ de frais de déplacements
	PSC1	Intervenir face à une situation de malaises, plaies, brûlures, hémorragies, traumatismes, obstruction des voies aériennes... Apprendre les gestes de réanimation cardio-pulmonaire et utiliser un défibrillateur...	7 heures sur 2 journées	Par groupe de 10 participants (min 8 participants) <i>Pour 1 classe de 25 élèves, prévoir 2 jours</i>	Remise du diplôme et d'un livret de formation	63€ par participant + 50€ de frais de déplacements

Plus d'informations sur le site de :

- **EDUSCOL** : <https://eduscol.education.fr/998/apprendre-porter-secours-premier-degre/>
<https://eduscol.education.fr/document/45334/download?attachment>
- **L'UFOLEP** : <https://ufolep38.org/formations/formations-secourisme/>

Les activités sportives

Le ski alpin

Le domaine skiable est celui de Villard de Lans – Corrençon, domaine le plus vaste de ski alpin dans le Vercors. La station est équipée de 28 remontées mécaniques pour 125 kms de pistes pour tous les niveaux et 251 enneigeurs. On peut y accéder par quatre portes différentes : les Glovettes, le Balcon, Corrençon village ou le Clos de la Balme. Il y a 1000 mètres de dénivelé entre 1050 et 2050 mètres.

Le centre se situe à 2 kms de la station. Nous affrétons des navettes pour déposer les groupes scolaires au pied des pistes.

Dans le cadre des classes de découvertes, l'activité ski a lieu deux heures par jour, soit le matin, soit l'après-midi.

Elle est encadrée par des moniteurs.trices ESF (un moniteur pour 10/12 élèves) qui les répartissent par groupes de niveaux. Durant les séances de ski, un coordinateur du centre assure la permanence sur les pistes ainsi que la liaison avec le centre. Le transfert des élèves du centre au départ des pistes est assuré par un car affrété par nos soins dans le cadre des classes de neige. Le matériel est stocké au niveau du jardin d'enfants, ce qui leur évite de le transporter. Chaque élève est équipé avec du matériel que nous possédons sur le centre. Nous fournissons à chacun du matériel récent : chaussures, skis paraboliques, bâtons et casque. Les élèves passent un test de niveau en fin de séjour. A l'issue de celui-ci, les moniteurs.trices se déplacent sur le centre pour les résultats. Un jardin d'enfants, équipé spécialement pour favoriser les progrès des débutants, est situé en haut de la télécabine du Pré des Preys.

Remarque :

Il n'y a pas de ski le dimanche. Nous ne prenons pas en charge le coût de l'insigne d'environ 9€.



Le ski de fond

Le domaine de ski nordique est composé de 130 kms de pistes damées répartis sur 3 sites de glisse : Bois Barbu, Herbouilly ou Corrençon. La liaison du centre aux pistes est assurée par un car affrété par nos soins et l'encadrement est assuré par des moniteurs.trices ESF (base 1 ESF/12 élèves).



Le biathlon

Les élèves manipuleront des carabines laser et l'activité est encadrée par des moniteurs.trices ESF par groupes de 10 à 12 élèves maximum.

Le biathlon se déroule sur le site Espace Vercors à Corrençon en Vercors. La liaison du centre aux pistes de 4 kms est assurée par un car affrété par nos soins.

Les sorties nature

Le départ peut se faire directement du centre.

La sortie est encadrée par l'un des Brevets d'Etat avec lesquels nous travaillons en toute confiance depuis plus d'une dizaine d'années (tous sont agréés par l'Education Nationale).

Nous ne sommes pas dans le cadre d'une activité EPS, mais bien dans le cadre d'une balade environnement.



L'escalade

Sur un site naturel (sites de la Fauge à Villard-de-Lans ou les Allières ou les petits piliers à Lans-en Vercors). En cas de pluie, repli à l'accrogorotte Lolette à Lans-en-Vercors.

Nécessité d'un transport que nous commandons. Prévoir 15min pour s'y rendre.

Activité pratiquée en classe entière et encadrée par des moniteurs.trices breveté.es d'Etat et agréé.es par les services académiques (base 1 BE pour 9 élèves).

L'Education Nationale préconise fortement la mise en place de 3 séances minimum au cours du séjour.

La course d'orientation et la balade pédestre

« **Pack course d'orientation** » adapté aux cycles 2 et 3 : en 4 séances, au départ du centre. Travail autour des cartes IGN, de l'élaboration d'un itinéraire, l'utilisation de la boussole... 4 modules d'une demi-journée pour apprendre à s'orienter et à utiliser différents instruments.

Les activités se font au départ du centre et sont encadrées par un.e accompagnateur.trice en montagne.

Le centre propose plusieurs types d'interventions « orientation ».

Il est important pour le centre de connaître le niveau de la classe en amont du séjour afin de proposer un programme adéquat.

Le biathlon d'été

Activité qui se déroule sur le site de biathlon à Corrençon à partir de mi-mai. Nécessité d'un transport que nous commandons. Prévoir 10min pour s'y rendre + 10 min de marche.

Activité pratiquée en demi-groupe pour les premières séances et encadrée par des moniteurs.trices de l'ESF breveté.es d'Etat et agréé.es par les services académiques (base 1 BE pour 12 élèves).

Si 1 seule séance : course à pied sur le centre (pas de déplacement en car et pas d'utilisation des ski roues).

Si 2 séances ou plus : utilisation des ski roues et déplacement à Corrençon (prévoir transport).

L'Education Nationale préconise fortement la mise en place de 3 séances minimum au cours du séjour.

La dernière séance prévoit un grand challenge.



Les visites et excursions possibles à partir du centre

Nous vous présentons ci-dessous les différentes excursions possibles au départ du centre. Un transport est nécessaire pour s'y rendre et nous affrétons de ce fait un autocar pour les groupes. Nous précisons qu'il s'agit des tarifs 2026, ceux de 2027 n'étant pas encore communiqués.

	Activités et visites	Lieux	Période	Transport	Tarifs transport A/R	Tarifs visites
Sur place à Villard	Maison du patrimoine	Village	Toute l'année	30min à pied par la voie verte ou 5min en car	Nous consulter	Gratuit
	Jeu de découverte du village	Village	Toute l'année			Gratuit
	Match de hockey/glace	Patinoire du village	Selon programmation			Selon programmation
	Patinoire		Selon ouverture			6.50€/enfant - 9€/adulte (entrée + location casque et patins) Prévoir un BE
	Soirée contes	Au centre	Toute l'année			Forfait de 180€ (possibilité de prévoir 2 classes en même temps)
	Visite ferme des Marmottes	Autrans	Toute l'année			11.80€/élève
Dans un rayon de 25 kms	Visite des Cuves de Sassenage (= grotte)	Sassenage	Toute l'année	30min en car	Nous consulter	Visite guidée: 95€/classe 20min de marche d'approche Prévoir visite sur le trajet
Dans un rayon de 35 kms	visite du musée Dauphinois	Grenoble	Fermé le mardi	45min en car		gratuit
	Visite du museum d'Histoire Naturelle		Fermé le lundi			gratuit
	Visite du musée de la résistance et de la Déportation		Fermé le mardi			Entrée gratuite Visite guidée = 1h : 58€/classe
	Visite du musée d'arts		Fermé le mardi			Gratuit pour les isérois 60€/classe hors Isère Atelier pédagogique avec guide : 80€/1h
	Montée et/ou descente dans les télécabines (bulles)		Toute l'année			4€ la montée + la descente par personne
Dans un rayon de 40 kms	Visite du musée de la Résistance	Vassieux	Fermé le lundi	1 heure en car	Nous consulter	2.50€/enfant
	Visite du Mémorial de la Résistance		Toute l'année			4.60€/enfant – 5.60€/adulte
	Visite du musée de la Préhistoire		Toute l'année			
	Visite des grottes de Choranche	Choranche	Toute l'année			7.40€ école primaire 8.75€ collège et lycée 1 adulte gratuit tous les 7 enfants payants

La Ligue de l'enseignement en Isère

La Ligue de l'enseignement intervient dans des domaines aussi divers que l'éducation, la culture, l'action sociale, le sport, la formation, les loisirs et les vacances. Elle promeut la laïcité et la lutte contre les inégalités et toutes formes de discriminations. Elle participe au développement de la vie associative en favorisant les projets et en produisant divers services, des conseils, une assurance. Mouvement d'éducation populaire et association éducative complémentaire de l'enseignement public, la Ligue de l'enseignement en Isère se compose de plusieurs services :

Un service vacances/groupes adultes/classes

Organisation de classes de découvertes et de séjours courts en Isère et en France
Organisation de colonies de vacances pour les enfants de 3 à 17 ans en Isère et en France
Accueil de groupes adultes sur nos centres en Isère : séminaires, mariages, cousinades, rassemblements sportifs....



Un secteur sportif

L'USEP : première fédération sportive scolaire de France, qui propose aux écoles une pratique sportive diversifiée complémentaire de l'éducation physique :
- Rencontres sportives du mercredi
- Promotion des valeurs de l'olympisme
- Sensibilisation au vivre-ensemble à travers le sport...
- Vélo citoyen



L'UFOLEP : fédération sportive affinitaire et multisports née de la volonté de faire du sport un acte éducatif et citoyen. L'UFOLEP 38 œuvre pour promouvoir « tous les sports autrement » à travers les champs *sport éducation* et *sport et société* :
- sport loisir et compétitif, écoles de sport, plurisport,
- séniors, petite enfance, publics éloignés,
- formations PSC1



Un secteur formations et politiques éducatives

Organisation de stages BAFA/BAFD
Organisation de formations qualifiantes et certifiantes (CQP)
Formations de professionnels et de bénévoles dans le champ de l'éducation sur les temps périscolaires (restauration scolaire, TAP..)
Accompagnement des collectivités territoriales dans leurs politiques éducatives (PEdT)



Un secteur vie associative

Mise à disposition de l'agrément Service Civique : accueil, formations, placement et suivi des jeunes en service civique volontaire. Formations des tuteurs.
Centre de ressources pour les associations

Juniors Associations : dispositif national donnant accès aux jeunes de 12 à 18 ans aux outils associatifs et à un accompagnement à projets



Un secteur culture et citoyenneté

La Ligue de l'enseignement propose aux écoles et aux structures jeunes des outils et des actions permettant de sensibiliser les enfants au vivre ensemble et à la lutte contre les discriminations et les inégalités pour qu'ils deviennent citoyens d'un monde plus juste et plus solidaire :

Lire et faire lire / Résistances en chemins / Jouons la carte de la fraternité / Pôle ressources pédagogiques...

Le Méliès : cinéma d'arts et d'essais et éducation à l'image

Dispositifs scolaires « école et cinéma » ; « collège et cinéma »

Éducation à l'image

Festival « Voir ensemble »

Cours de cinéma



Pourquoi partir avec la Ligue de l'enseignement ?

LA LIGUE DE L'ENSEIGNEMENT VOUS ACCOMPAGNE



**POURQUOI
PARTIR AVEC
LA LIGUE ?**

NOS 5 INTENTIONS ÉDUCATIVES

NOUS CULTIVONS NOTRE IDENTITÉ

Nous agissons pour tous, du plus jeune au plus âgé, au plus près de chacun(e) et dans tous leurs temps éducatifs. Notre secteur d'activités est porté par un réseau d'acteurs professionnels, volontaires et bénévoles, engagés et mobilisés.

NOUS VOYAGEONS ENSEMBLE

Enfants, adolescents et adultes, acteurs éducatifs ou partenaires, tous différents mais tous réunis pour « vivre ensemble » de belles aventures éducatives ! À travers des projets communs, nous concevons et vivons des relations où chacun(e) trouve sa place... tout au long de sa vie.

NOUS EXPRIMONS NOS PÉDAGOGIES

Nos pédagogies se nourrissent de l'observation, de l'expérimentation, de la découverte. Elles impliquent tous nos publics dans la construction de temps éducatifs dans une recherche constante d'innovation.

NOUS EXPLORONS NOS ACTIONS

Plus de simples activités, nos actions de séjours, de loisirs éducatifs et de formation sont des moyens de transformation de notre société. Nous améliorons constamment la qualité de nos offres en nous appuyant sur notre expérience et notre capacité à innover.

NOUS AGISSONS AVEC ET SUR NOS TERRITOIRES

Espaces de vie, de proximité, espaces de découvertes, lieux d'accueil ; du local à l'international, le territoire est une zone d'adaptation, d'action, où naissent et vivent nos projets. Agissons ensemble !

CHAQUE ANNÉE...

- + de 500 000 enfants et ados accueillis en centres de vacances, séjours linguistiques et accueils de loisirs
- + de 170 000 élèves accueillis en classes de découvertes et en voyages scolaires éducatifs
- + de 15 000 jeunes accueillis en formation BAFA / BAFD
- + de 50 000 familles accueillis en villages de vacances
- + de 140 centres et villages de vacances
- + de 360 destinations en France et à l'étranger
- + de 700 colonies de vacances
- + de 10 500 accueils de loisirs de proximité

NOS 6 VALEURS ÉDUCATIVES

LAICITÉ

Principe républicain et constitutionnel, la laïcité invite à l'ouverture et à la découverte de l'autre. **Partir avec la Ligue de l'enseignement** c'est la garantie de voir respectées les convictions philosophiques et religieuses de chacun(e) mais sans prosélytisme.

DIVERSITÉ / ÉGALITÉ

La diversité est un enrichissement individuel et collectif. L'égalité permet son expression et garantit le « vivre ensemble ». **Partir avec la Ligue de l'enseignement** c'est, par exemple, la garantie d'affirmer l'égalité entre filles et garçons.

ÉMANCIPATION / SOCIALISATION

L'émancipation et la socialisation permettent à chacun(e) de prendre sa place dans la société. **Partir avec la Ligue de l'enseignement** c'est la garantie de prendre du temps pour observer, comprendre et agir seul ou en groupe.

SOLIDARITÉ / ENGAGEMENT

Indissociables, la solidarité et l'engagement sont les bases d'une société plus fraternelle et plus juste. **Partir avec la Ligue de l'enseignement** c'est la garantie de participer à la construction d'un avenir individuel et collectif plus solidaire et plus fraternel.

DÉMOCRATIE

La démocratie s'appuie sur le droit de chacun(e) à participer à des prises de décisions collectives. **Partir avec la Ligue de l'enseignement** c'est, par exemple, la garantie de participer à des débats où chacun(e) s'exprime librement.

CITOYENNETÉ

La citoyenneté est un exercice actif ! C'est avoir accès à des outils pour acquérir la connaissance, en développer et ainsi pouvoir agir. **Partir avec la Ligue de l'enseignement** c'est la garantie de pouvoir expérimenter, prendre les choses en main et faire des choix.



RETROUVEZ
LE FILM
D'ANIMATION
ICI !

Contacts et informations pratiques

	Contact organisateur	Contact centre
Adresse	Ligue de l'enseignement de l'Isère Secteur classes de découvertes 33 rue Joseph Chanrion – 38000 Grenoble	Centre le Vercors La Balmette 38850 Villard-de-Lans
Interlocuteur	Julie Escot	Directeur : Nicolas Perrin
Mail	classes@laligue38.org	centrelvercors@laligue38.org
Téléphone	04.38.12.41.36	04.76.95.17.66
Portable	06.31.93.48.89	06.31.93.27.13
Agrément EN	4.66.5038.318 en date du 05/07/2018 (agrément de 3 classes + 1 petite classe)	
Agrément DDCS	038548101 du 12/02/2014 (agrément de 85 lits)	
Agrément PMI (enfant de moins de 6 ans)	15 enfants en date du 16/12/2024 par la DSDEN de l'Isère	
Commission de sécurité	Dernière visite favorable en date du 13/01/2026	
Assurance	SMACL Assurances	
Téléphones utiles	OT de Villard de Lans : 04.76.95.10.38 Cabinet médical de Villard de Lans : 04.76.95.63.33 Centre hospitalier de Grenoble : 04.76.76.75.75	
La Touch'Ligue	Les écoles publiques iséroises affiliées à l'USEP 38 bénéficient d'une remise de 5% sur la pension élève (à condition que l'école s'affilie à l'USEP 38 et que tous les élèves participant au séjour soient titulaires d'une licence)	