



Séjours
éducatifs

la LIGUE de l'enseignement



Centre d'accueil permanent d'UZ/Cauterets

Hautes-Pyrénées

Dossier pédagogique et de présentation
Classes de découvertes



Partir en classe de découvertes c'est...

Vivre l'école ailleurs et autrement, pour permettre à vos élèves :

✚ D'acquérir plus d'autonomie

Apprendre à gérer la vie quotidienne, donner le goût et le sens des responsabilités, développer la curiosité et la créativité.

✚ De savoir être et vivre ensemble

Apprendre la vie sociale, la tolérance, construire une démarche citoyenne par la vie en collectivité.

✚ D'apprendre la diversité de territoires

Découvrir et comprendre la diversité de son environnement et la structuration d'un milieu et y trouver sa place et son rôle.

✚ De parfaire des compétences méthodologiques

Mettre en œuvre et s'approprier une démarche scientifique : traiter des informations, observer, chercher, comparer, émettre des hypothèses, vérifier.

✚ D'affiner les concepts de temps et d'espace

À travers des situations nouvelles, se resituer dans des espaces différents, relier passé et présent, se projeter dans le futur.

✚ De réinvestir des connaissances de base

Écrire, lire, compter pour questionner, communiquer et raconter... Progresser en remettant en question les acquis à partir de situations nouvelles et vivantes.

✚ De s'approprier des techniques et maîtriser des outils

Pratiquer des activités sportives ou culturelles dans un nouvel environnement.



Quand partir ?

Le centre d'accueil d'Uz est ouvert toute l'année et permet de profiter d'un grand panel d'activités suivant les saisons :

- ❖ **A L'automne** : Le début d'année scolaire est idéal pour favoriser une cohésion de groupe par la vie collective. Elle sera bénéfique pour la vie de la classe, tout au long de l'année... Cette période permet aussi une exploitation pédagogique optimale des apprentissages acquis pendant la classe de découverte. Vous bénéficiez généralement d'une très belle saison et l'essentiel des sites est ouvert.
- ❖ **En hiver** : L'apprentissage du ski de piste vient généralement en tête. Nous travaillons avec l'école de ski française de la station de Cauterets à 24 km du centre. L'hiver c'est aussi la découverte de la neige, la glace, le froid, l'adaptation de la faune et de la flore aux conditions hivernales, les sorties raquettes, le ski de fond, le triathlon, la construction d'igloo, la luge ... Les sites touristiques, autres que ceux liés à l'activité thermique et neige, sont généralement fermés.
- ❖ **Au printemps** : Dès avril l'ensemble des sites touristiques ouvre, et les conditions de neige permettent généralement de pouvoir faire des sorties à pied en montagne. C'est encore une bonne saison pour pouvoir exploiter un contenu en classe. C'est aussi la fin de l'année et un moment de partage avant de se quitter. Enfin, pour les premiers départs, c'est un moment privilégié pour les séjours « spécial maternelles ». On commence à bien connaître les enfants, ils deviennent grands, les parents vous connaissent et vous font confiance.

En été : Nous continuons notre mission éducative auprès des enfants avec l'organisation des séjours de colonies de vacances à dominante activités de plein air et toujours axés sur le vivre ensemble.

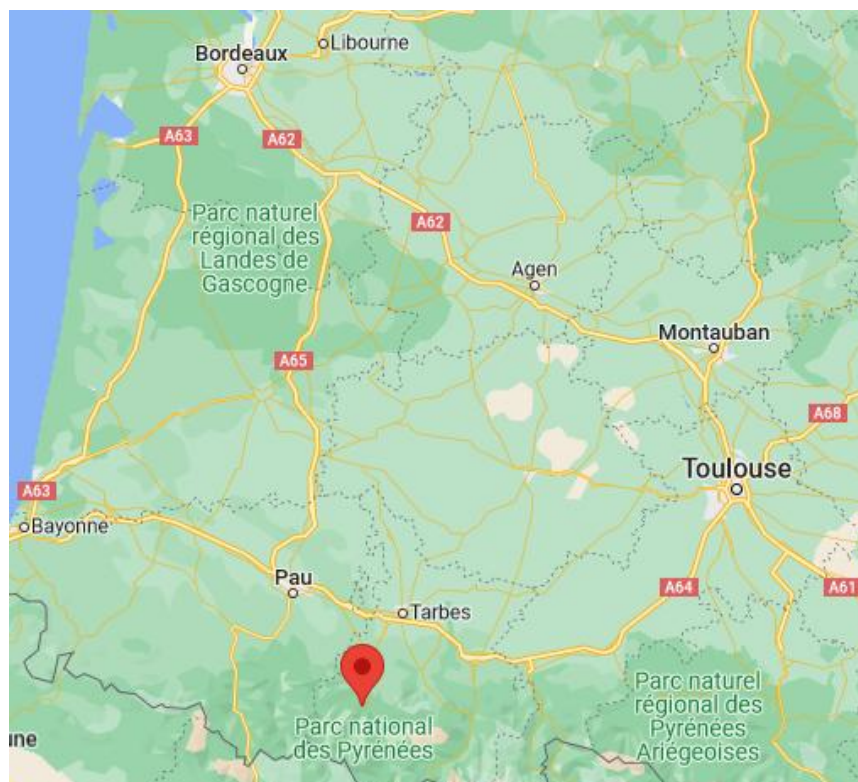


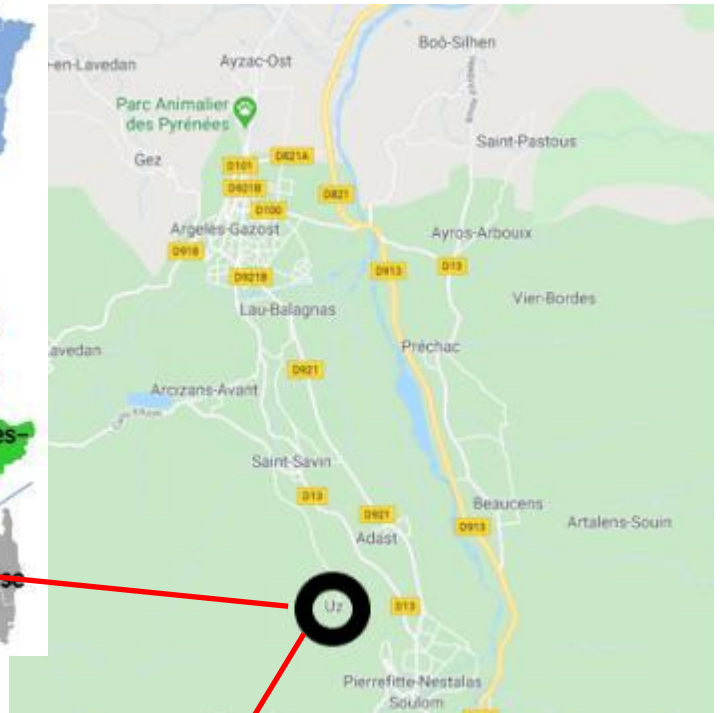
Situation géographique

Accéder au centre d'Uz :

- Par le train : la gare de Lourdes est à 20km du centre
- Par la route : tableau des distances des principales villes environnantes

Argelès-Gazost	12 min
Lourdes	20 min
Tarbes	45 min
Pau	1h10
Toulouse	2h15
Bayonne	2h
Bordeaux	3h
Périgueux	4h
Bergerac	3h35
La Rochelle	4h35
Montpellier	4h30





UZ est une commune française située dans le département des Hautes-Pyrénées, en région Occitanie.

[Superficie](#) : 245 ha
[Population](#) : 34 (en 2019)
[Arrondissement](#) : Argeles-Gazost
[Carte IGN](#) 1647 ET
[Altitude](#) de 627 à 1207
[Latitude](#) : 42.965 degrés Nord
[Longitude](#) : 0.084 degrés Ouest
<http://www.valleesdegavarnie.com>

Présentation du centre

Le centre est la propriété du Conseil Départemental de la Dordogne, géré par la Ligue de l'enseignement de la Dordogne. Il est composé d'un bâtiment principal sur 4 niveaux.

Visite virtuelle sur notre site :

<https://www.youtube.com/channel/UCZGQw2A-0yIFWCIn-IL87Eg>

Plan complet accessible dans « Finaliser votre projet » ou disponible sur demande

Au rez-de-chaussée

- ⊗ L'entrée : auvent abrité devant l'entrée, hall d'entrée, bureau d'accueil, 2 sanitaires, un local infirmerie avec 1 lit, suivie d'une chambre 3 lits dont un lit double avec douche, WC lavabos indépendants.
- ⊗ La salle polyvalente : avec chaîne hi-fi, télévision, magnétoscope, écran de projection
- ⊗ Salle de restauration : table modulable en fonction des besoins, coin café et micro-ondes et accès à la terrasse.
- ⊗ Terrasse : 5 tables de pique-nique avec vue sur la montagne, bâches transparentes à lever ou descendre selon la météo.
- ⊗ Salle nature avec bibliothèque, ludothèque et tableau blanc



Réservé au personnel du centre :

Cuisine équipée collectivité, une plonge

Une petite lingerie avec machine à laver et sèche-linge

Local entretien avec 1 sanitaire, une douche et une machine à laver familiale. Possibilité de la mettre à disposition des adultes responsables.

Au premier étage

- ⊗ Les dortoirs : de 27 lits, 19 lits et 16 lits aménagés en petites unités de couchage de 2 à 6 lits.
- ⊗ 2 blocs sanitaires : 10 douches, 4 WC et 14 lavabos.
- ⊗ 1 chambre 5 lits avec douche, WC et lavabo indépendants.



Au deuxième étage

- ⊗ 3 chambres mansardées de 3 à 4 lits
- ⊗ 1 WC, 1 douche et lavabo



Au sous-sol

Une salle de jeux en accès libre avec 2 baby-foot gratuits, jeux, bibliothèque, coin détente canapé.

Réservé au personnel du centre :

Une salle pédagogique avec stockage de matériel divers (possibilité de mettre du matériel à disposition des responsables du groupe)

Réserve d'alimentation et de produits d'entretien.



Bâtiments annexes

Ancienne école du village : (à 30 mètres du centre) 2 salles polyvalentes.
Ce bâtiment accueille également la mairie du village et un logement communal à l'étage.

Réservé au personnel du centre :

Atelier : *En contrebas du centre, le domaine de de notre agent d'entretien (non accessible au public).*



Photos supplémentaires :



Le projet éducatif de la Ligue de l'enseignement / Le projet du centre



Notre projet éducatif séjours et loisirs éducatifs : une dynamique inscrite dans les 150 ans d'histoire de la Ligue de l'enseignement

[> voir le film d'animation](#)

Pour que chaque jeune reparte grandi, enrichi, épanoui à l'issue d'un séjour éducatif, l'opérateur associatif, s'appuie sur un projet éducatif qui fait sens : **faire vivre toutes les mixités (culturelles, sociales, territoriales, culturelles...)**.

Comment ? En respectant les spécificités de chacun, en favorisant les échanges et créant des rencontres inattendues.

Un projet porté par 6 valeurs fondamentales : laïcité, diversité/égalité, citoyenneté, solidarité/engagement, démocratie, émancipation/socialisation.

Au travers de nos séjours, chaque enfant a sa place et a accès aux mêmes ressources. Il est reconnu, respecté et entendu.

Nos 6 valeurs éducatives :

Laïcité

Principe républicain et constitutionnel, la laïcité invite à l'ouverture et à la découverte de l'autre. Partir avec la Ligue de l'enseignement, c'est la garantie de voir respectées les convictions philosophiques et religieuses de chacun(e) mais sans prosélytisme.

Diversité/Égalité

La diversité est un enrichissement individuel et collectif. L'égalité permet son expression et garantit le "vivre ensemble". Partir avec la Ligue de l'enseignement, c'est, par exemple, la garantie d'affirmer l'égalité entre filles et garçons.

Émancipation/Socialisation

L'émancipation et la socialisation permettent à chacun(e) de prendre sa place dans la société. Partir avec la Ligue de l'enseignement, c'est la garantie de prendre du temps pour observer, comprendre et agir seul ou en groupe.

Solidarité/Engagement

Indissociables, la solidarité et l'engagement sont les bases d'une société plus fraternelle et plus juste. Partir avec la Ligue de l'enseignement, c'est la garantie de participer à la construction d'un avenir individuel et collectif plus solidaire et plus fraternel.

Démocratie

La démocratie s'appuie sur le droit de chacun(e) à participer à des prises de décisions collectives. Partir avec la Ligue de l'enseignement, c'est, par exemple, la garantie de participer à des débats où chacun(e) s'exprime librement.

Citoyenneté

La citoyenneté est un exercice actif ! C'est avoir accès à des outils pour acquérir la connaissance, en développer et ainsi pouvoir agir. Partir avec la Ligue de l'enseignement, c'est la garantie de pouvoir expérimenter, prendre les choses en main et faire des choix.

Nos 5 intentions éducatives :

Nous cultivons notre identité

Nous agissons pour tous, des plus jeunes aux plus âgés, au plus près de chacun(e) et dans tous leurs temps éducatifs. Notre secteur d'activités est porté par un réseau d'acteurs professionnels, volontaires et bénévoles, engagés et mobilisés.

Nous voyageons ensemble

Enfants, adolescents et adultes, acteurs éducatifs ou partenaires, tous différents mais tous réunis pour "vivre ensemble" de belles aventures éducatives ! À travers des projets communs, nous concevons et vivons des relations où chacun(e) trouve sa place... tout au long de sa vie.

Nous exprimons nos pédagogies

Nos pédagogies se nourrissent de l'observation, de l'expérimentation, de la découverte. Elles impliquent tous nos publics dans la construction de temps éducatifs dans une recherche constante d'innovation.

Nous explorons nos actions

Plus de simples activités, nos actions de séjours, de loisirs éducatifs et de formation sont des moyens de transformation de notre société. Nous améliorons constamment la qualité de nos offres en nous appuyant sur notre expérience et notre capacité à innover.

Nous agissons avec et sur nos territoires

Espaces de vie, de proximité, espaces de découvertes, lieux d'accueil ; du local à l'international, le territoire est une zone d'adaptation, d'action, où naissent et vivent nos projets. Agissons ensemble !

Notre projet s'inscrit dans celui de la Ligue de l'enseignement

Le centre d'Uz Village est géré par la Ligue de l'enseignement de la Dordogne. La Ligue de l'enseignement, mouvement d'éducation populaire, invite les citoyens à s'associer dans la lutte contre les inégalités, à débattre et à être acteurs dans la cité afin de construire une société plus juste, plus libre et plus solidaire, visant à l'émancipation de tous.

Nous sommes particulièrement attachés aux enfants.

Nous les considérons avec leurs besoins propres et les amenons à ouvrir leur esprit pour plus de tolérance vis-à-vis d'eux, des autres et de tout ce qui nous entoure. Nous aidons l'enfant à s'exprimer et s'épanouir pour aborder au mieux sa vie d'adulte.

Implanté dans un milieu naturel particulièrement préservé, nous voulons faire partager notre enthousiasme de la nature, la faire découvrir, comprendre, aimer et respecter.

Une pédagogie axée sur l'éducation à l'environnement

L'éducation à l'environnement englobe un vaste champ d'actions, en termes d'apprentissage de savoirs, de savoir-être, de savoir-faire, et offre un large panel de méthodes d'approche et de sensibilisation.

A Uz, nous privilégions des démarches actives qui offrent aux élèves la possibilité de « vivre la nature », de construire leurs propres savoirs en s'appuyant sur leur vécu, leurs recherches, leurs rencontres et sur les échanges tout au long du séjour.

Un séjour éducatif est aussi un moment privilégié permettant à l'enfant de se construire :

- Des savoirs,
- Des savoir-faire,
- Et surtout, des savoir-être.

La découverte d'un environnement nouveau est "le prétexte" à la mise en place de nombreux moyens qui visent l'éducation globale de l'enfant. Afin de lui permettre d'être acteur dans la société, d'agir et de développer le milieu où il sera amené à vivre, nous nous sommes fixés des objectifs de plusieurs ordres :

- Développer ses connaissances en vue d'un réinvestissement dans sa vie quotidienne,
- L'aider à appréhender le milieu qui l'entoure,
- Favoriser son autonomie en le rendant actif dans la vie en collectivité.
- Respecter le rythme de vie de chaque enfant,
- Sensibiliser l'enfant au respect d'autrui tant dans ses différences physiques que psychologiques,
- Permettre à l'enfant de s'exprimer en groupe et d'individu à individu.

Les enseignants peuvent être accompagnés pour organiser la vie quotidienne sur le centre. Un formulaire de « règles de vie » sera fourni aux enseignants qui pourront le mettre en place s'ils le souhaitent avec les enfants.

Ces règles porteront essentiellement sur :

- Les règles à respecter dans le bâtiment et le village
- Les temps de repas
- La gestion du lever et coucher
- Le temps des douches
- Le rôle des adultes accompagnants

Ce document permettra une cohérence entre les différents acteurs du séjour, que ce soit pour l'équipe accueillie ou le personnel sur place.

Informations pratiques

Le trousseau général

Trousseau conseillé		1 nuit	2 nuits	3 nuits	4 nuits
LINGE	Tee-shirt	2	3	4	4
	Slips ou culottes	2	3	4	4
	Chaussettes	2	3	4	4
VETEMENTS DE JOUR	Jogging	1	1	1	1
	Pull, gilet léger	1	1	1	1
	Pull chaud	1	1	1	1
	Pantalons, jean	1	1	1	1
	T-shirt manche longue	1	1	1	1
POUR LA PLUIE	Chaussures imperméable	1	1	1	1
	Imperméable ou K-way	1	1	1	1
CHAUSSURES	Basket, chaussures fermée	1	1	1	1
	Chaussure de rando	S'il l'enfant en a déjà			
	Chaussons pour l'intérieur	1	1	1	1
POUR LA NUIT	Pyjamas ou chemises de nuit*	1	1	1	1
POUR LA TOILETTE	Serviettes de toilette	1	1	1	1
	Serviette pour les cheveux long	1	1	1	1
	Gants de toilette	1	1	1	1
	stick à levre	1	1	1	1
	crème solaire 50	1	1	1	1
	Nécessaire de toilette (brosse à dent et dentifrice, brosse à cheveux, shampoing, gel douche, élastique)	Pas de déodorant spray ni de parfum			
POUR LA TABLE	Serviettes de tables	1	1	1	1
BAIGNADE	Slip ou maillot de bain	1	1	1	1
AUTRES	Mouchoirs jetables	1	1	1	1
	Petit Sac à dos	1	1	1	1
	Gourde	1	1	1	1

Le trousseau spécial hiver

Sous vêtement chaud à mettre sur le corps (carline, micro polaire, sous pull...)	1	1	1	2
Chaussette chaude montante un peu épaisse	1	1	1	2
Polaire ou pull	1	1	1	1
Cache-nez ou foulard, cache coup, cagoule (écharpe déconseillée)	1	1	1	1
Tenue de ski combinaison ou pantalon et blouson	1	1	1	1
Masque de ski (lunette soleil si pas d'activité ski ou luge)	1	1	1	1
Crème solaire (fort coefficient) et stick à lèvres solaire	1	1	1	1
Bonnet	1	1	1	1
Après-ski ou botte de neige	1	1	1	1
Gants ou Mouflas étanches (pas en laine)	1	1	1	1

Dans une démarche « moins de plastique », vous pouvez venir avec un sac plastique par enfant qu'il utilisera tout au long du séjour pour mettre son pique-nique, afin de protéger son sac à dos.

LA JOURNEE TYPE : exemple d'une journée à UZ ; modifiable suivant le projet de séjour.

- 7 h 00 / 7 h 30 :** Salle de réveil
- 7 h 30 / 8 h 15 :** Petit déjeuner / salle de jeux
- 8 h 30 / 9 h 00 :** Toilette et rangement des chambres.
- 9 h 00 / 12 h 00 :** Activités à l'extérieur ou en classe.
- 12 h 00 / 13 h 00 :** Repas.
- 13 h 00 / 14 h 00 :** Activités calmes et récréatives
- 14 h 00 / 17 h 00 :** Activités à l'extérieur ou en classe + goûter.
- 17 h 00 / 19 h 00 :** Activités libres et Douches.
- 19 h 15 / 20 h 00 :** Repas
- 20 h 00 / 20 h 15 :** Brossage de dents et pyjama
- 20 h 15 / 21 h 30 :** Veillée à la charge des responsables du groupe

Les horaires peuvent varier en fonction des activités prévues sur la journée, de l'âge des enfants ainsi que de leur fatigue.

MATERIEL PEDAGOGIQUE :

- Raquettes à neige / Ski de fond / VTT et casques / Luges (45)
- Matériel sportif (crosses de hockey, ballons divers, chasubles, raquettes et table de ping-pong)
- Matériel atelier motricité (cordes, 2 slacklines)
- Sacs à dos et matériel de camping
- Matériel fabrication Igloo

- 1 vidéoprojecteur
- 1 sono et lumières
- 2 tableaux blanc
- 1 ordinateur

- Loupe observation des insectes
- Cartes IGN
- Dossiers pédagogiques (faune, flore, hydrologie ...)
- Matériel pédagogique activités manuelles (peintures, feutre, feuilles ...)
- Matériel détecteurs avalanche (2 ARVA, sondes, pelles)
- Jeux de société divers
- Livres divers
- Loto

Lien avec le socle commun de connaissances de compétences et de culture

LE SOCLE COMMUN DE CONNAISSANCES, DE COMPÉTENCES ET DE CULTURE

Le socle commun de connaissances, de compétences, et de culture concerne les élèves âgés de 6 à 16 ans. Il identifie les connaissances et les compétences qui doivent être acquises à l'issue de la scolarité obligatoire.

Par son environnement direct, le centre d'Uz permet de travailler sur tous les domaines d'apprentissages obligatoires.

DOMAINE 1 - LES LANGAGES POUR PENSER ET COMMUNIQUER

Comprendre et s'exprimer en utilisant quatre types de langage :

- Langue française (par l'apprentissage de nouveaux champs lexicaux liés à l'environnement ou aux activités)
- Langues vivantes étrangères ou régionales (pour les séjours des groupes espagnols)
- Langages mathématiques, scientifiques et informatiques (utiliser les notions théoriques avec des ateliers pratiques)
- Langages des arts et du corps (ateliers de motricité en lien avec l'environnement)

DOMAINE 2 - LES MÉTHODES ET OUTILS POUR APPRENDRE

Apprendre à apprendre, seuls ou collectivement, en classe ou en dehors

- Accès à l'information et à la documentation (des livres et documentations peuvent être prêtés ou donnés)
- Conduite de projets individuels et collectifs (plusieurs types de projets peuvent être organisés en amont du séjour)

DOMAINE 3 - LA FORMATION DE LA PERSONNE ET DU CITOYEN

Transmettre les valeurs fondamentales et les principes inscrits dans la Constitution.

- Apprentissage de la vie en société, de l'action collective et de la citoyenneté (respect du sommeil des autres, des règles de vie)
- Formation morale et civique (respect des règles en collectivité, sensibilisation au développement durable)

DOMAINE 4 - LES SYSTÈMES NATURELS ET LES SYSTÈMES TECHNIQUES

Donner à l'élève les fondements de la culture mathématique, scientifique et technologique :

- Approche scientifique et technique de la Terre et de l'univers (outils pédagogiques pour ces apprentissages sur place à disposition du personnel accompagnant, un animateur nature pour animer des ateliers)
- Curiosité et sens de l'observation (grâce à de nombreux ateliers)

DOMAINE 5 - LES REPRÉSENTATIONS DU MONDE ET DE L'ACTIVITÉ HUMAINE

Développer une conscience de l'espace géographique et du temps historique.

- Compréhension des sociétés dans le temps et dans l'espace (découverte de la vie montagnarde à travers la rencontre de prestataires)
- Interprétation des productions culturelles humaines (activités en lien avec la production humaine en milieu montagnard)

Activités (menées par les animateurs du centre)

Toutes les activités proposées sont adaptables aux différents niveaux scolaires. Elles peuvent également être modulable en durée.

Les principaux thèmes abordés lors des séjours :

- **La nature de manière générale : faune, flore, biodiversité, le relief**
- **Le développement durable, tri des déchets, respect de l'environnement**
- **Le cycle de l'eau, l'hydroélectricité, l'évolution climatique**
- **L'adaptation de la vie en montagne aux conditions hivernales, à notre mode de vie actuel,**
- **L'activité humaine agricole et industrielle,**
- **Le thermalisme**
- **L'orientation**

L'ADAPTATION : La montagne est un milieu vivant et changeant. Nous proposons un large choix d'activité en cas de mauvaises conditions météorologiques en apportant une attention particulière à respecter le budget initial du projet.

LES ATELIERS

1) Les ateliers pédagogiques en extérieur (toute l'année)

❖ **Des sorties découvertes du milieu :** A la journée, demi-journée ou en soirée, adaptées aux capacités du groupe et aux objectifs d'apprentissage recherchés.

Activités nature, études paysagères, observations animalières, sorties patrimoniales, activité humaine, développement durable, cycle de l'eau, le Parc National des Pyrénées, la réserve du Pibeste.... Destinations vers des sites connus : le lac de Gaube, le Cirque de Gavarnie (patrimoine mondial de l'UNESCO) ou dans des coins moins fréquentés comme le Val d'Azun, le lac d'Estaing.

Des sentiers de randonnée partent directement du village, idéal pour une première approche du terrain. Nous possédons aussi sur le centre une petite expo « crâne, bois, plumes... », elle complète nos interventions de terrain, et suscite un vif intérêt de notre public.

❖ **Oiseaux et rapaces :** observation, conférence débat, présentation de matériel, nid, plumes, pelote de réjection... Jeux pour aider à apprendre qui mange quoi, à identifier, bricolage avec des éléments naturels pour fabrication de mangeoire.... Animation adaptable aux maternelles (à la journée ou ½ journée). Le centre est référencé refuge LPO (Ligue Protectrice des Oiseaux) et nous proposons une exposition permanente sur les rapaces.

❖ **Les ateliers nature :** Nous avons mis en place des animations « Nature » autour des 5 sens (à la journée ou ½ journée). Le support est une petite balade autour du centre avec plusieurs pauses atelier (traces des animaux, motricité, lecture paysagère, collecte, dégustation, écoute, petit bricolage avec des éléments naturels, stone balance, jardin aromatique, hôtel à insectes ...) Adaptées dès la maternelle, elles permettent une approche sensorielle de la découverte du milieu.

❖ **La présentation du matériel de montagne :** la chaussure de marche, le mousqueton et autres indispensables à la pratique de l'alpinisme d'été, la peau de phoque mise sous les skis de randonnée, le pic à broche pour la pratique de l'escalade sur glace ... (Demi-journée ou veillée). Nous avons aussi une spéciale ski que nous mettons en place avant la première sortie en station.

❖ **Visite de l'Abbaye de St-Savin :** Histoire du village, architecture et patrimoine

❖ **Les ateliers de motricité** : Echauffement, parcours ludiques, nous appréhendons ensuite la pente qui caractérise le relief de montagne. Pose du pied au travers de différents exercices, équilibre avec ou sans matériel, slackline (équilibre sur sangle tendue), grimpe sur des rochers ne nécessitant pas d'équipement spécifique, traversée sur mur d'escalade, descente de pente avec une corde à nœuds. ...

❖ **Grand jeu de piste** dans le village, découverte du village avec des petites missions (situer une photo sur un plan, ramener un morceau d'ardoise ...) Les élèves en équipe, à partir d'un lieu central, partent réaliser leur mission et reviennent après chaque mission au central pour découvrir la mission suivante. Les adultes assurent le rôle de « joker » et sécurisent l'espace (route du village peu fréquentée qui fait vite oublier qu'il s'agit d'une route). C'est un jeu collectif dynamique par équipe, il renforce la cohésion et l'entraide, modulable en durée.

❖ **L'orientation** : Ce thème est abordé différemment en fonction des attentes du groupe et du temps que l'on souhaite y consacrer : étude de cartes, travail sur maquette de montagne, course d'orientation à partir du centre... (+8 ans, possible de faire cette activité sur une ½ journée).

❖ **Les jeux collectifs** : Grand jeux type Olympiade par équipe au centre, tir à la corde, lancer d'anneaux, parcours... Des défis et épreuves originales pour le plaisir du jeu, mettant en valeur la solidarité et d'esprit d'équipe. Des jeux collectifs sur le terrain de Saint-Savin comme poules renards vipères, la bataille navale géante, la thèque... En cas de mauvais temps, nous proposons un grand jeu d'intérieur.

❖ **Des randonnées « sportives », courses sur plusieurs jours** avec nuit en refuge (juin, septembre, octobre) ou en bivouac pour pouvoir aussi observer, découvrir et comprendre la nature environnante.

Attention : la nuit en refuge n'est pas autorisée par l'Inspection Académique pour les écoles maternelles et primaires publiques.

❖ **Et aussi** : Les moulins du Val d'Azun, la tour d'Agos-Vidalos, la réserve naturelle du Pibeste, Le pic du midi, château fort de Pau... <https://www.valleesdegavarnie.com>

2) En hiver

❖ **Randonnées en raquettes à neige**, adaptées au niveau du groupe : Etude du manteau neigeux, observations animalières, l'adaptation de la faune en hiver... (à la journée ou ½ journée). Utilisation de matériel de sécurité (DVA, pelle à neige, sonde à neige...).

❖ **Jeux de neige** : construction d'igloo, de bonhomme de neige, sculpture sur neige, luge, observation des traces et d'indices de présence animale, jeux collectifs....

3) En cas de mauvais temps

❖ **Atelier 5 sens des Pyrénées** : Découvrons les Pyrénées à travers différents pôles (dégustation de miel, jeu de senteur des plantes des Pyrénées, blind test des animaux de la montagne, parcours pied nue mobile ..)

❖ **Activités manuelles** : (à la journée, ½ journée ou en veillée) Fabrications diverses avec des éléments naturels : land'art, palette de couleurs avec des éléments naturels, couronne de fougères, petit bateau en coquille de noix, bâton de marche, peinture sur ardoise, construction de mangeoire pour les oiseaux, hôtel à insectes, refuge pour chauve-souris... Le centre est équipé de pistolet à colle, ciseaux, sécateur, scies

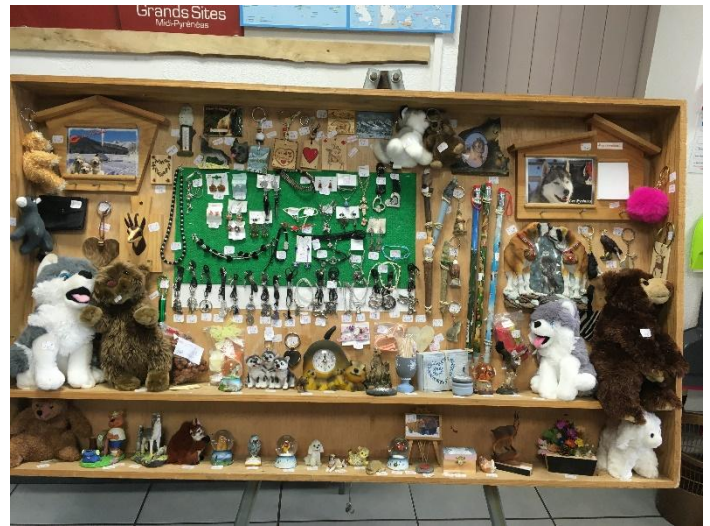
❖ **Achats souvenirs - produits locaux** : Cauterets, Argelès-Gazost, Luz-St-Sauveur ou sur le centre

Il est possible de faire venir un commerçant sur la structure, sur un créneau horaire défini à l'avance. Petite entreprise familiale, plus de 80 articles, quasiment les mêmes que ceux des boutiques de souvenirs, avec des prix plus abordables. Des présentoirs avec différents produits sont installés, l'élève note le prix et le numéro du produit qui l'intéresse puis va ensuite payer et récupérer son achat auprès de la vendeuse. Nous proposons ce temps en parallèle de la mise en place des douches, en fin de journée, ou en matinée avant le départ.

Nous avons aussi des contacts avec des producteurs locaux, berlingots, truites, porc noir de Bigorre, fromage, bière...

Il est important de planifier ce temps d'achats, si vous voulez le mettre en place, pour nous assurer de la disponibilité de la commerçante, ou s'il se passe

directement dans des boutiques pour qu'il ne perturbe pas le fonctionnement de la journée, horaire du repas, temps de douches, intervention d'animation...



4) Soirées spéciales

❖ **Veillée pédagogique : Plusieurs thèmes**

- Présentation du matériel de montagne
- Divers diaporama (Les animaux de la montagne, l'avalanche, les oiseaux des Pyrénées)
- Les Chauve-souris
- Balade sous les étoiles
- Le musée de l'explorateur (expositions de cranes et plumes)
- Ciné débat
- Veillée sportive (ping pong, basket, hockey)

❖ **Veillées ludiques à la demande : Les thèmes**

- Jeux de société
- Soirée dansante
- Loto
- Chants
- Soirée spectacle incroyable talents
- Blind test
- Contes populaires
- Tournois de babyfoot
- Grand jeu à la demande

❖ **Veillée musicale** : Concert guitare et voix par un membre de l'équipe.

La formation de l'animateur permanent du centre :

- *BTS gestion et protection de la nature*
- *BPJEPS loisirs tout public*
- *Brevet fédéral de randonnée pédestre*

Activités (menées par des intervenants extérieurs)

Liste non exhaustive de l'offre près du centre d'Uz.

1) Activités depuis le centre sans prendre de transport

Tout public...

❖ **Des Lamas à Uz** basés sur le village depuis 2020, propriété d'un accompagnateur montagne diplômé. Nous travaillons en partenariat avec lui sur le village lors de nos activités de découverte du milieu, sur le centre et son environnement proche, ou en randonnée au départ du centre... Une approche insolite de l'environnement que nous pouvons mettre en place aussi bien pour les maternelles que les lycéens en toute saison. <http://www.lamasdes7vallees.fr>

❖ **Bergerie de Catherine** : Découverte de l'exploitation d'une habitante du village d'Uz. Rencontre avec les brebis, découverte du métier de berger.

❖ **Différents prestataires** (PGHM, secourisme, Accompagnateur Moyenne Montagnes). A voir selon votre programme

A partir du primaire...

❖ **Earn-O** : Activité proposée par Pyrénées Ludique, basée à Arrens-Marsous. Possibilité de venir installer le jeu directement sur le centre. C'est un jeu excitant, cérébral et innovant car basé sur l'apprentissage par le mouvement.

Il se pratique avec une puce électronique qui va mémoriser le parcours du joueur. Le principe est de piocher une carte de défi qui va préciser au joueur un parcours à réaliser pour valider le défi. Avec Learn-O, petits et grands peuvent s'affronter sur le même terrain de jeux, avec pour chaque tranche d'âge, un niveau de difficulté différent.

2) Activités à proximité (5 à 10Km)

Tout public...

❖ **Le Parc animalier des Pyrénées** à Ayzac-Ost (7 km du centre) est la sortie qui remporte le plus de succès parmi nos usagers : C'est un des 3 plus beaux parc-zoos de France, plus de 600 animaux sur 14 hectares, de grandes volières, de beaux enclos. On y rencontrera des ours, des loups, des loutres... Les enfants pourront donner à manger aux marmottes, rentrer dans un enclos avec des petites chèvres, se promener dans des volières.... Possibilité de participer à un atelier d'empreintes d'animaux, et des ateliers pédagogiques sur divers thèmes. www.parc-animalier-pyrenees.com
Avril à octobre

❖ **Le donjon des aigles** à Beaucens : Très beau spectacle de rapaces en pleins vols de 3/4 d'heure, deux séances sont proposées les après-midis à 15h30 et 17h.. La sortie comprend également la visite du donjon rassemblant plusieurs oiseaux et rapaces en captivité. www.donjondesaigles.com Nous groupons régulièrement cette sortie avec une petite balade découverte sur sentier au départ du centre vers la chapelle de Piétat, (3/4 d'heure de disponible), le bus descend à vide et récupère le groupe à Saint-Savin, 3 km plus bas.
D'avril à fin septembre

❖ **Le petit musée du Lavedan** à Aucun : regroupe un peu tout ce qui constitue le passé traditionnel des montagnes, vie aux champs... (Forge actionnée par un chien, sonnailles).

3) Vallée de Cauterets / Pont d'Espagne

Tout public...

❖ **Les Maisons du Parc National des Pyrénées** à Cauterets. Expositions, et projection de films réalisés par le Parc. www.parc-pyrenees.com

❖ **Le pavillon des abeilles** à Cauterets : Dans un magasin, ruche en plexiglas, film et présentation du matériel et du travail de l'apiculteur.

❖ **La fabrication des Berlingots** à Cauterets : dans sa petite boutique le confiseur fabrique devant vous les bonbons. <http://www.berlingots-cauterets.com/>.

❖ **La Pisciculture** et pêche : Découverte et visite de la pisciculture de la Raillère (Visite pas facile à obtenir avec le personnel de la Raillère depuis que la pisciculture est devenue fédérale mais la visite peut être réalisée par nos animateurs). A Lau-Balagnas, utilisation du matériel et pêche en bassin.

<https://www.valleesdegavarnie.com/cauterets/>

4) Val d'Azun : Couraducque / Estaing / Tech / Soulor / Arrens-Marsous

Tout public...

❖ **Les fromages de la ferme Cazaux à Arrens-Marsous** : Visite pédagogique de la ferme, projection d'un film « une année à la ferme », dégustation de fromage.
Une marche de 10 minutes est requise pour se rendre jusqu'au site.

❖ **Les Maisons du Parc National d'Arrens-Marsous** : Expositions / Projections / Informations / Boutiques

Avec des espaces muséographiques entièrement rénovés à l'été 2022, la maison du Parc national propose une expérience sensorielle par un cheminement sur un sentier virtuel.

Du village au sommet, vous pénétrez dans un monde de découvertes. Vous observerez, toucherez, écouterez le cœur de cette vallée intimiste.

Cette découverte éveillée des richesses naturelles et paysagères vous permettra de profiter pleinement de votre prochaine marche en val d'Azun.

❖ **L'atelier du confiturier** : Visite, découverte et dégustation proposée par l'artisan faisant partie de l'ordre des maîtres confituriers de France à Arrens-Marsous.

❖ **La miellerie du Gabizos** : Visite de la miellerie avec explication du fonctionnement de la ruche, dégustation du miel.

A partir du primaire...

❖ **Sortie au col du Soulor** : Tyrolienne géante. Location d'une trottinette électrique jusqu'au lac de Soum (A partir du CM1). Possibilité d'y aller à pied avec pique-nique au lac.

Les installations sont ouvertes uniquement juillet et août, et les week-ends de juin et septembre

<https://www.valleesdegavarnie.com/le-val-dazun/>

5) Vallée de Lourdes : St-Pé-de-Bigorre / Vallée d'Aspin / Lourdes / Hautacam

Tout public...

❖ **La station Hautacam** : Mountain luge (luge sur rail) toute l'année. Randonnée jusqu'au lac d'Isaby ou sur la crête d'Ourek (vue sur Tarbes et Pau). D'autres activités sont proposées par la station été comme hiver. Voir site : <https://www.hautacam.com/ete/activites-ete>

❖ **Le funiculaire du pic du Jer** à Lourdes : utilisation de l'installation, exposition sur le fonctionnement, transport écologique, panorama, circuit de randonnée au sommet, piste internationale de VTT de descente, petite maison sismique à proximité. Ouverture du 31/03/2023 jusqu'au 06/11/2023

❖ **Maison du séisme** : Savez-vous que la région de Lourdes est l'une des plus sismiques du pays ? C'est pourquoi on y trouve un centre d'information unique en France : la Maison de la connaissance du risque sismique. Tout ce que vous avez toujours voulu savoir sur les tremblements de terre sans jamais oser le demander !

Vous pourrez utiliser plusieurs maquettes interactives illustrant les effets des séismes sur les bâtiments, observer des enregistrements de sismomètres en direct, mais aussi ressentir un

séisme de votre choix sur un simulateur avec la réalité virtuelle. Une salle vidéo diffuse de courtes vidéos sur le thème des séismes. Des activités spécifiques sont proposées aux enfants : jeu de construction, lecture, animation en ligne, dessins animés.

❖ **Le château fort de Lourdes** et son musée : Il regroupe le folklore de la région, le passé des campagnes, les naturalistes, la faune, la découverte de l'architecture du château (pas de visite guidée, mais possibilité de faire intervenir une personne du centre pour la visite). <http://www.lourdes-visite.com>

❖ **Les grottes de Bétharram** : milieu souterrain, visite guidée par le personnel de la grotte. Avec partie pédestre, « bateau » et petit train. <http://www.betharram.com>. Ouvert de début Février au 30 octobre

❖ **Le sanctuaire de Lourdes**, un pôle mondial de la religion chrétienne, visite commentée proposée par les exploitants du sanctuaire... www.lourdes-france.org ouverture toute l'année et animation printemps/été/ automne.

6) Vallée de Luz-St Sauveur / Gèdre / Gavarnie / Tourmalet

Tout public...

❖ **Le Pic du midi** : L'observatoire offre une aventure astronomique de notre temps, montée en téléphérique depuis La Mongie, espace musée astronomique, panorama unique. <http://www.picdumidi.com> (Visite très intéressante mais un peu loin du centre, prévoir 1,5 heure de trajet, à vérifier si le col du Tourmalet et le site sont ouverts).

❖ **La centrale Hydroélectrique** de Pragnères : Attention, depuis le plan Vigipirate renforcé, la visite de l'exploitation et de la maquette animée n'est possible que par tout petit groupe. Sur réservation

7) Le thermalisme

A partir du primaire...

❖ **Les thermes balnéothérapie, remise en forme** Argelès-Gazost, Luz-Saint-Sauveur, Cauterets... Visite des installations avec un employé des thermes. Possibilité de faire participer à une séance de balnéo, piscine à bulles, jacuzzi, sauna, hammam... Fermeture en novembre/décembre.

ACTIVITÉS SPORTIVES

(Menées par des intervenants spécialisés)

❖ **Escalade** : Animé par des moniteurs spécialisés. Généralement nous allons au site école des grottes du loup. Nous alternons cette animation (petits groupes nécessaires) avec une animation terrain au bois de Lourdes à côté du site.

Les sites : Lourdes (intérieur et extérieur) / Villelongue / Arrens-Marsous / Luz-St-Sauveur (UCA/ Sous le château fort). L'Usine (à coté du cinéma à Tarbes en intérieur)

❖ **La spéléologie** (par groupe de 10 personnes maximum) sur le secteur de Saint-Pé-de-Bigorre, encadrée par des professionnels, matériel fourni. A partir du primaire

❖ **Parc Acrobatique forestier Chloro'fil** (escalade dans les arbres) à 5 km du centre, plus grand parc acrobatique forestier du sud-ouest, accès possible à l'ensemble du parc (enfant à partir de 1.40 m). 14 parcours, tyrolienne de 300m, ligne de vie continue, sous convention avec l'IA.
<https://www.chlorofil-parc.com/>

❖ **Patinage sur glace** à Cauterets et Gèdre : Circuit fermé permettant aux élèves d'évoluer en toute sécurité et d'appréhender la glisse (casque fourni)

Autres activités soumises à dispositions particulières (nous consulter !)

❖ **Via Ferrata** (Coumély / Arrens Marsous/Cauterets).

❖ **Activités Nautiques** (rafting, hot dog, hydro speed, descente de canyon...) : Découverte de la pratique de l'eau vive avec un prestataire (ces activités sont interdites par l'Education Nationale des Hautes Pyrénées pour les élèves des cycles I, II et III de l'enseignement public).

Attention, nécessité de savoir nager.

❖ **VTT** : Le centre est équipé d'un parc de 15 VTT. Nous proposons l'activité par groupe de 10, encadrée par un intervenant brevet d'état, parcours d'initiation ou de perfectionnement, dans la vallée ou en montagne (s'assurer de la bonne pratique des élèves !)

❖ **Parc Acrobatique forestier Chloro'fil** : Une zone est réservée aux maternelles (trampoline, parcours adaptés...)



SPÉCIAL HIVER - STATIONS DE : CAUTERETS / LUZ ARDIDEN / HAUTACAM BAREGES / COURADUQUE / GAVARNIE

❖ **Le ski de piste** à Cauterets, Hautacam, Luz Ardiden, Gavarnie, Gédre, encadré par des moniteurs de l'école du ski français ou accompagné par le personnel du centre suivant vos obligations réglementaires. Conseillée pour les Primaires

❖ **Le ski de fond** à Hautacam, Couraduque, Pont d'Espagne... encadré par des moniteurs de l'école du ski français ou accompagné par le personnel du centre suivant vos obligations réglementaires. Primaire, plus adapté que le ski de piste pour les maternelles

❖ **Biathlon 1** : Possibilité de venir installer le jeu directement sur le centre. Activité proposée par Pyrénées Ludique, basée à Arrens-Marsous Avec l'utilisation de carabines optiques (infrarouges) ECOAIMS. A partir de 8 ans.

❖ **Biathlon 2** : Proposé par un moniteur de ski spécialisé fond et skating, tir carabine à air comprimé ou laser et ski de fond à Hautacam, Couraduque, Pont d'Espagne. Cette activité peut se faire aussi avec course à pied à la place du ski de fond en toute saison. Possibilité de mettre en place cette animation au centre. (A partir du primaire).

❖ **Raquettes à neige** sur diverses balades suivant l'enneigement, les difficultés du terrain, et la capacité du public (encadrée par des personnes diplômées d'état).

❖ **Chien de traîneau** à Barège avec des guide spécialisés.



FICHE TECHNIQUE DU CENTRE

Coordonnées :

CENTRE D'ACCUEIL PERMANENT- Ligue 24 - Village d'Uz - 65400 UZ

Téléphone : 05 62 97 24 59

Email : uz@laligue24.org

Site internet : www.uz-village.org

Page Facebook : <https://www.facebook.com/accueil.uz>

Propriétaire : Conseil Départemental de la Dordogne

Gestionnaire : Ligue de l'enseignement de la Dordogne - Association loi 1901

Vos interlocuteurs sur le centre :

- Directrice : Vanaïssa KERRACHE
- animateur permanent : Boris ROUDET

Vos interlocuteurs au siège de la ligue de l'enseignement Dordogne :

- Classes découvertes, groupes : Leila AUDEBERT - 05 53 02 44 26
- Responsable du service vacances/classes : Hervé BAYOL - 05 53 02 44 21

Agréments :

- Récépissé d'établissement SDJES : n°650251005
- Direction Académique Hautes-Pyrénées : IA/VL/99CA18
- PMI avril 2012 : accueil possible pour 48 enfants de maternelle / 3 à 6 ans
- Commission de sécurité février 2022 - avis favorable

Capacité d'accueil :

- Nombre de lits agréés Classes de découvertes : 81
- Nombre de lits agréés pour les maternelles : 48
- Nombre de classes : 2

Assurance : APAC dont le siège est situé 3 rue Récamier 75007 Paris, au titre du contrat n°00431983 pour les sorties scolaires et pour toutes les activités y afférentes (culturelles, manuelles et sportives).

Services :

- Hôpital de Lourdes à 22 Km Tel : 05 62 42 42 42
- Médecin : Dr Bergugnat Tel : 05 62 97 22 13
- Pharmacie Marsan à 6 Km- Tel : 05 62 97 00 32
- Cabinet d'Infirmières : Cazerole Lydie à 3 km – Tel : 05 62 92 79 13
- La Poste à 5 km
- Gare de Lourdes à 20 km
- Accès wifi public