



DOSSIER PÉDAGOGIQUE



DOMAINE D'ARIANE

Centre International de Séjours à
Toulouse



SOMMAIRE

INTRODUCTION - PRÉAMBULE :

- Présentation de la Ligue de l'Enseignement
- Pourquoi partir en classe découverte ?
- Notre politique environnementale

PRÉSENTATION DE L'ÉTABLISSEMENT :

- Localisation, situation géographique
- Accès
- Description du centre
- Le fonctionnement / La vie de l'établissement

NOS THÉMATIQUES DE SÉJOURS :

- *Classe découverte Astronomie , Aéro et Spatial*
- *Classe urbaine à Toulouse*
- *Classe culture hip hop*
- *Séjour à la carte (culture, nature, sport et éco-citoyenneté) : Ma classe à la carte*

ANNEXES :

- Fiche établissement
- Infos pratiques



!NTR●DUCT!●N - PRÉ▲MBULÉ

LA LIGUE DE L'ENSEIGNEMENT, UN ACTEUR MAJEUR DE L'ÉDUCATION :

La Ligue de l'Enseignement est la première organisatrice en France de classes de découverte. Elle accompagne l'école depuis sa création et s'est dotée d'un projet éducatif qu'elle met en oeuvre sur tous les territoires.

Celui-ci porte sur six valeurs fondamentales : la laïcité, la diversité et égalité, la citoyenneté, la solidarité et l'engagement, la démocratie, l'émancipation et la socialisation qu'elle défend au sein de tous ses séjours.

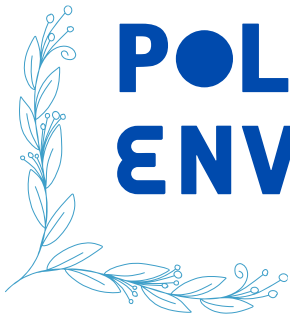
Notre vaste choix de structures, dans des lieux uniques, facilite la complémentarité des apprentissages scolaires et de la découverte. Véritables motivateurs de curiosité, les activités proposées permettent de mettre en action et d'expérimenter des apprentissages fondamentaux.

Nos classes de découverte proposent prioritairement des thèmes adaptés aux programmes scolaires et en cohérence avec le socle commun de connaissances, de compétences et de culture de l'Education Nationale.

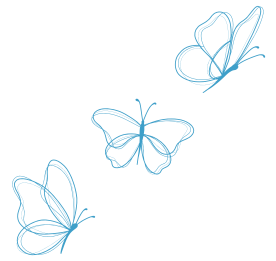
Sa proximité avec le territoire l'engage à apporter conseils et aides lors de l'élaboration des séjours en lien avec le projet de classe et le projet d'école, et à proposer des coûts de séjours raisonnés, tout en garantissant leur qualité.

POURQUOI PARTIR EN CLASSE DÉCOUVERTE ?

La classe de découverte est un moyen différent d'apprentissage qui permet à l'enfant de rencontrer l'altérité et d'être confronté à une autre réalité. C'est également l'opportunité de pratiquer ensemble autrement. Elle permet de porter un regard différent sur le groupe, sur les autres : c'est la transformation de la vie en collectivité. Elle vise aussi à s'extraire de façon significative du contexte et de l'espace habituel de la classe car elle constitue pour l'élève un réel dépaysement. Enfin, elle permet une rencontre avec des environnements, des évènements, des cultures représentant des temps forts d'apprentissages.



POLITIQUE ENVIRONNEMENTALE



AGIR ENSEMBLE POUR L'ENVIRONNEMENT



NOTRE CENTRE

Le Centre International de Séjours à Toulouse est un site arboré de 27 hectares aux portes de la ville rose. Il accueille en moyenne 38 000 voyageurs par an : 270 classes, 6 800 élèves, 420 colons, 18 000 adultes en groupe, 6 500 voyageurs individuels, 200 voyageurs en situation de handicap et 3 000 séminaires. Agissons ensemble pour la transition écologique.



PROJET FÉDÉRAL

Ouvert sur le monde depuis sa création, **La Ligue de l'Enseignement** a conscience des grands enjeux que traversent les civilisations et qui évoluent au fil des générations. Portée dès l'origine par des valeurs humanistes caractérisées par un militantisme social, pour le développement inclusif du droit aux vacances pour tous. Le Domaine d'Ariane est engagé sur ces valeurs depuis son origine.



LES RAISONS ET MOTIVATIONS

Depuis 10 ans, sous l'impulsion de sa directrice, le Domaine est engagé dans une démarche écoresponsable visant à réduire l'impact de son activité sur l'environnement. Aujourd'hui, désireux de progresser en structurant notre démarche, nous nous engageons dans la démarche Écolabel. Nos enjeux s'inscrivent dans une démarche d'amélioration continue afin de minimiser l'impact négatif de notre activité. Il n'existe pas de solution miracle, la base du changement réside dans l'action.



OBJECTIF

C'est dans ce contexte que s'inscrit naturellement la démarche d'obtention de l'Ecolabel européen. L'objectif est donc de diminuer l'impact de nos activités et de notre fonctionnement sur l'environnement.



LES ACT!ONS QUE NOTRE CENTRE S'ENGAGE À METTRE EN PLACE

NOUS SENSIBILISONS NOS ÉQUIPES ET NOS CLIENTS :

- Le directeur est formé à la gestion environnementale d'un établissement
- Les équipes sont sensibilisées aux enjeux du tourisme durable
- Nos prestataires et fournisseurs ont été informés de notre démarche
- La sensibilisation aux éco-gestes est mise en avant
- Des bonnes pratiques et recommandations sont diffusées aux vacanciers

NOUS ÉCONOMISONS L'EAU ET L'ÉNERGIE :

- Nos consommations de fluides sont suivies et analysées
- En cas d'anomalies constatées, des mesures correctives sont mises en place
- Les améliorations techniques possibles sont listées et programmées au fil des ans
- Des procédures de détection des fuites d'eau sont mises en place
- Des régulateurs de débit ont été installés sur les robinets et les pommeaux de douche
- Les eaux de pluie sont utilisées pour alimenter notre lac
- Le changement des serviettes de toilettes et draps n'est pas systématique et réalisé uniquement sur demande
- Les éclairages des espaces communs sont équipés de systèmes à détection de présence
- Les éclairages extérieurs sont éteints lorsqu'ils ne sont pas indispensables
- Nous nous engageons pour le développement des énergies renouvelables

NOUS SOMMES ATTENTIFS AU BIEN-ÊTRE DE NOS CLIENTS :

- Les produits utilisés pour l'entretien sont ecolabellisés donc moins dangereux pour la santé, l'environnement et la qualité de l'air
- Le papier toilette est fabriqué en matière non-chlorée et porte un label écologique
- Le tabagisme est interdit dans les chambres et les locaux collectifs
- Nos espaces verts sont entretenus sans pesticides, nous utilisons des méthodes alternatives aux produits luttant contre les mauvaises herbes et les insectes
- Les plantes choisies sont adaptées localement et l'arrosage est raisonné
- Chaque année nous nous engageons sur de nouveaux axes d'action pour parfaire notre démarche

NOUS LIMITONS ET TRIONS LES DÉCHETS :

- Le volume de nos déchets est estimé et mesuré
- Le tri sélectif se fait pour les 3 flux de déchets : alimentaires, papier/carton, tout venant
- Les clients sont sensibilisés au gaspillage alimentaire
- Nous limitons les produits sous emballage individuel
- Nous limitons l'utilisation de papier



Ecolabellisation
en cours



PRÉSENTATION DE LA STRUCTURE

Informations générales :

CIST Domaine d'Ariane
Impasse de Carpette
31700 Mondonville - Haute Garonne

Tél : **05 62 13 46 50**

Notre établissement vous accueille toute l'année. L'accueil est ouvert de 8h à 21h du lundi au samedi (fermé le Dimanche)



Où sommes nous situés ?

Le CIST Domaine d'Ariane bénéficie d'un emplacement de 27 hectares aux portes de Toulouse, à proximité des grands sites touristiques de la "ville rose".



Depuis l'Aéroport de
Toulouse-Blagnac :
15 minutes

Depuis la Gare
Toulouse Matabiau :
30 minutes

L'aéroport de Toulouse-Blagnac

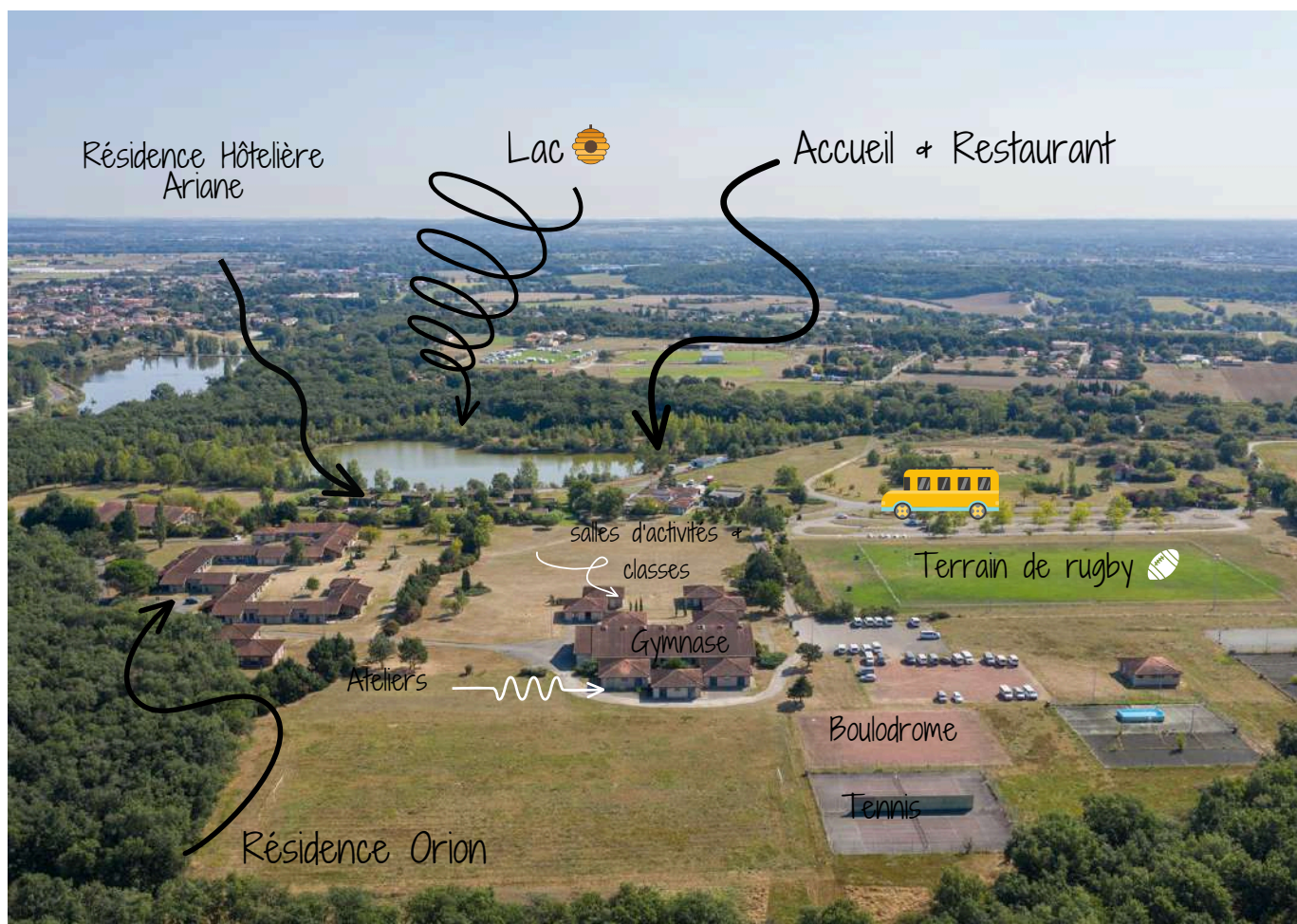
Le MEETT - Parc des Expositions

Le musée Aéroscopia

à proximité :



DESCRIPTION DE L'ÉTABLISSEMENT

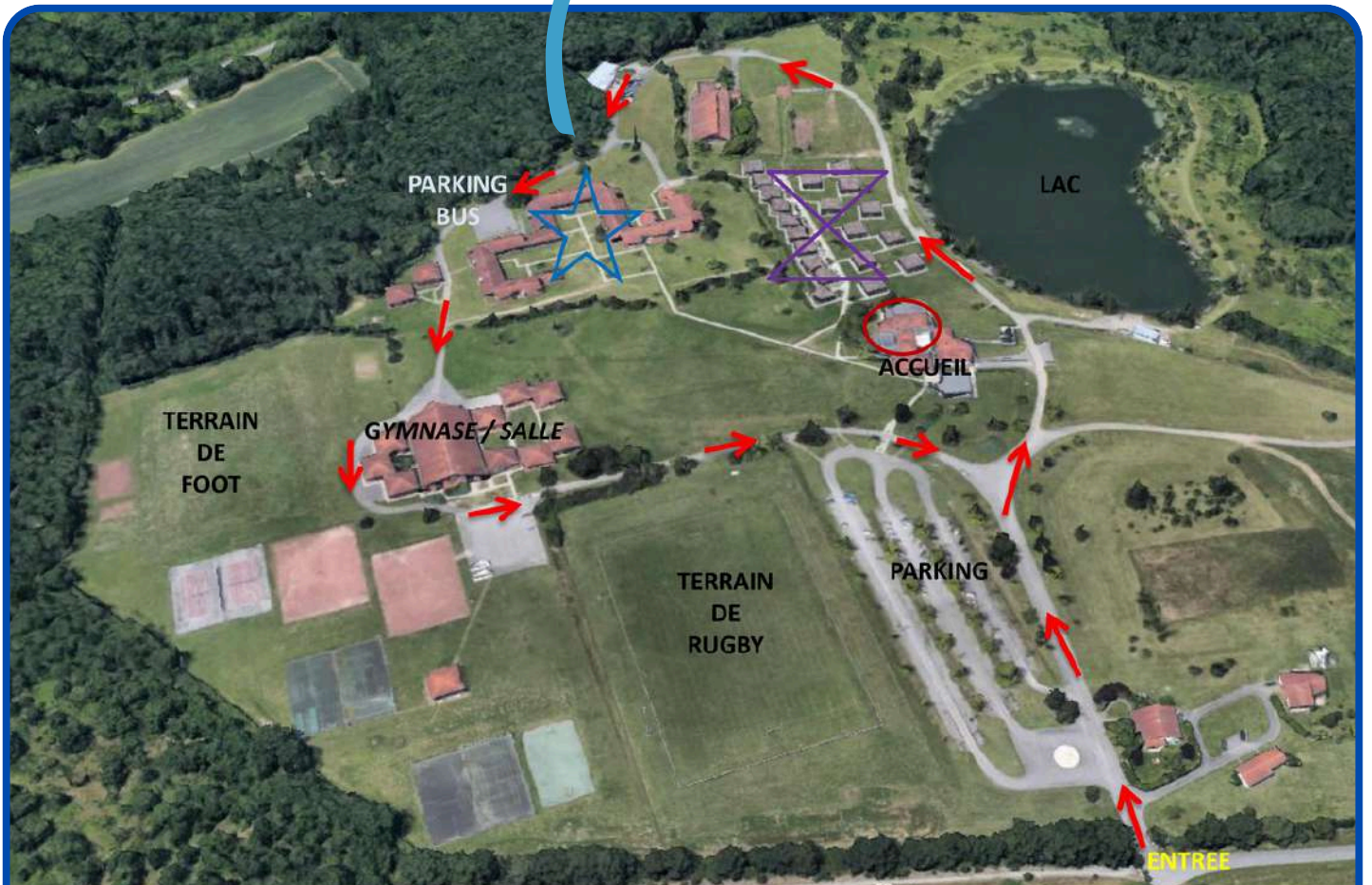


Le CIST Domaine D'Ariane est situé sur un parc de 27 hectares aux portes de Toulouse. Le centre possède de nombreuses infrastructures dont deux types d'hébergements :

- **Résidence Orion** : Hébergement collectif conçu pour accueillir les groupes scolaires, sportifs, colonies de vacances, etc ...
- **Résidence Ariane** : Résidence de vacances pouvant ponctuellement accueillir de petits groupes.

Plusieurs formules sont proposées avec l'hébergement (demi-pension, pension complète, B&B) en fonction de votre projet.

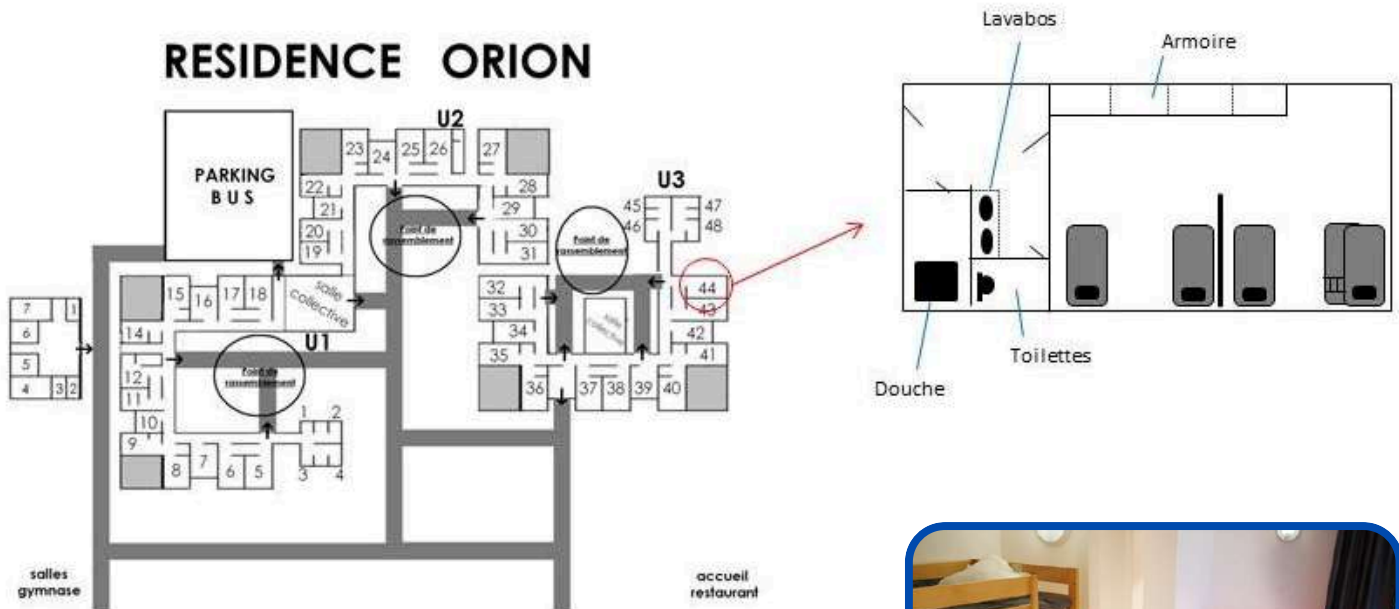
HÉBERGEMENT COLLECTIF



- Restauration
- Résidence ORION
- Résidence ARIANE
- SENS de circulation



RÉSIDENCE ●ORION



Chambre 5 lits



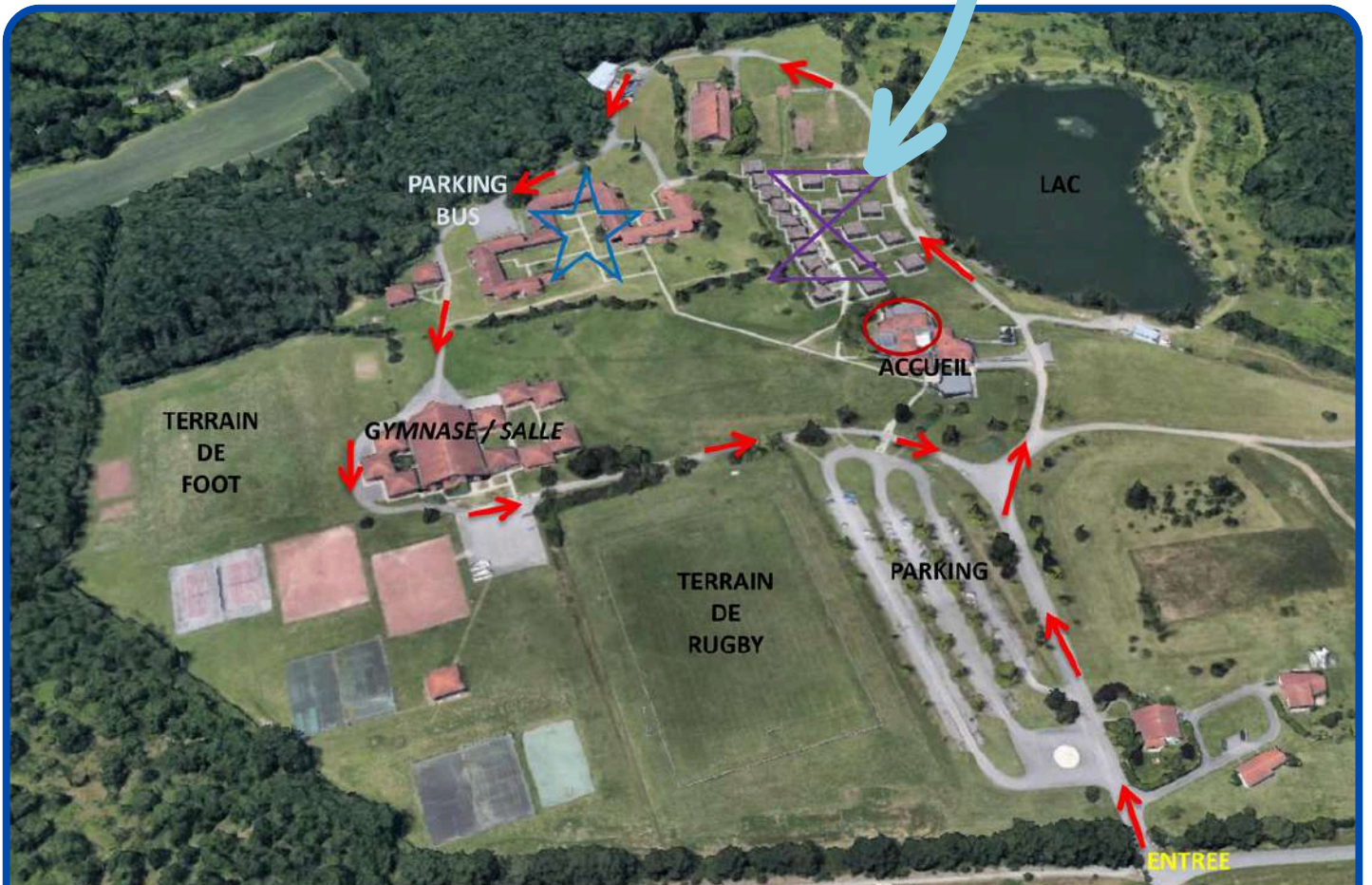
Salle de bain



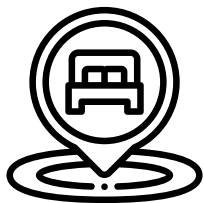
Espace commun

- Le bâtiment est de plain pied
- Chaque unité dispose de 3 chambres PMR
- Les chambres sont composées d'un WC, d'une douche et d'un espace de couchage : 3 lits simples + 1 lit superposé.

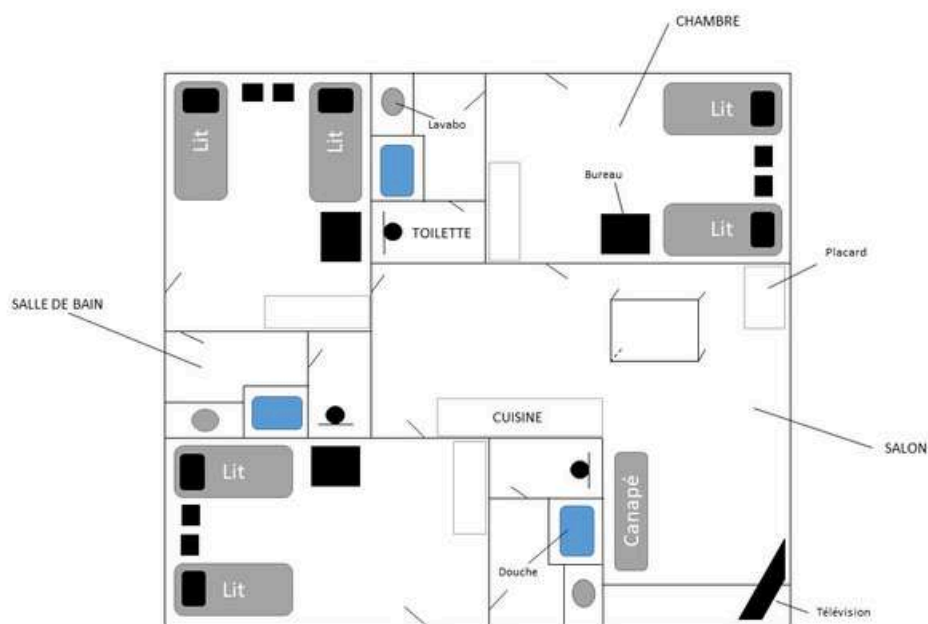
RÉSIDENCE ARIANE



-  Restauration
-  Résidence ORION
-  Résidence ARIANE
-  SENS de circulation

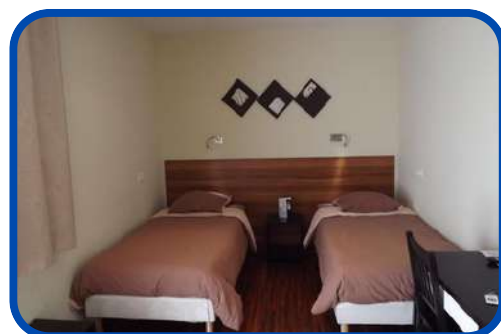


RÉSIDENCE ARIANE

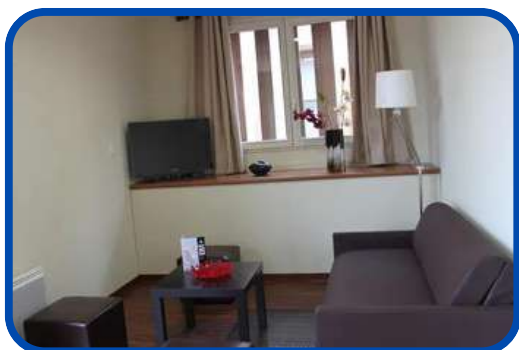


Pavillon

- 20 pavillons en bois de plain pied, composés d'un salon et de 3 chambres avec 2 lits
- Chaque chambre comprend un WC et une douche
- Espace central composé d'une cuisine et d'un salon



Chambre 2 lits



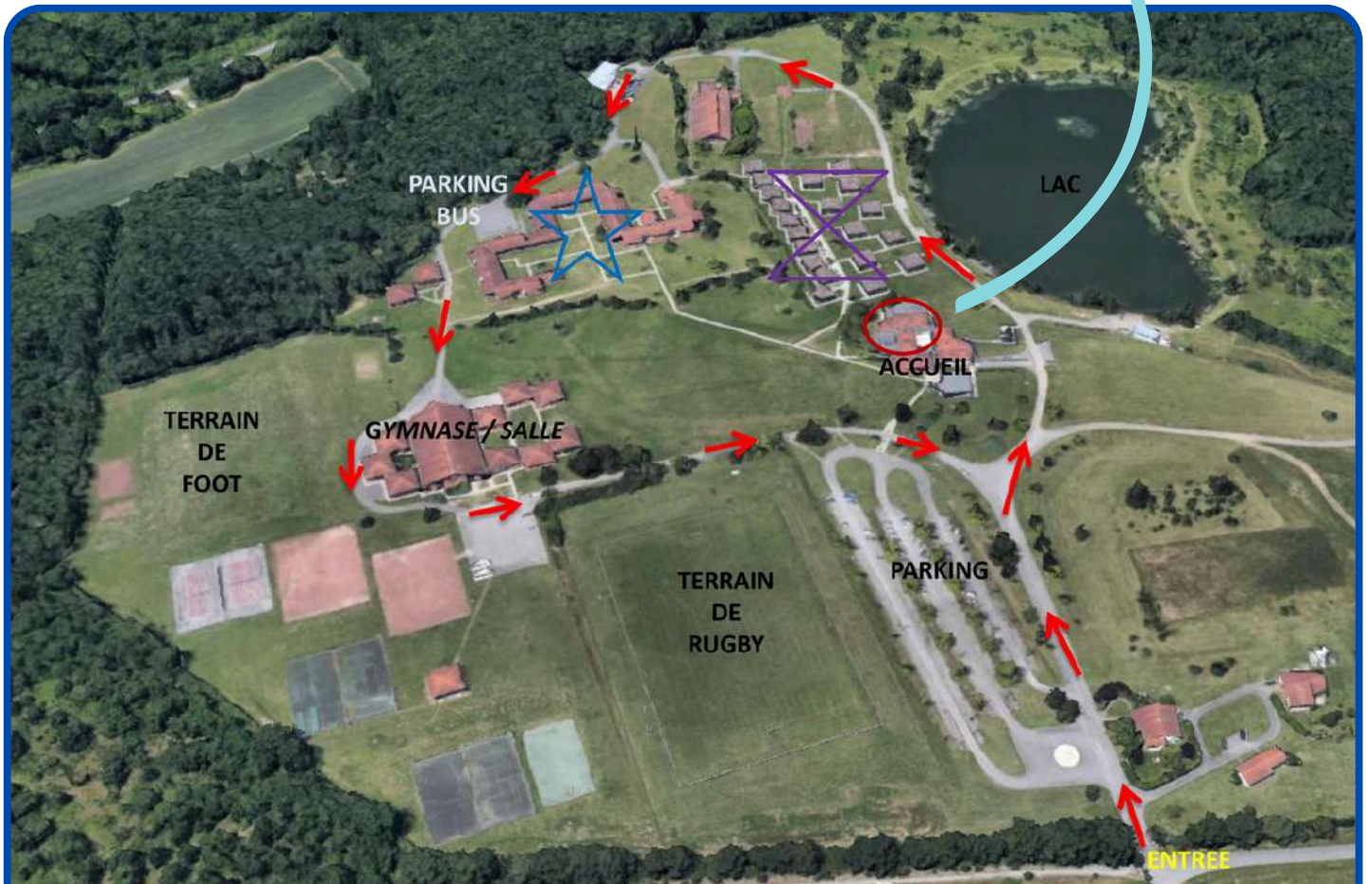
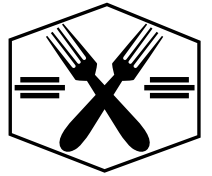
Espace central




Salle de bain



ACCUEIL & RESTAURANT



 Restauration

 Résidence ORION

 Résidence ARIANE

 SENS de circulation



ACCUEIL - RECEPTION



**Horaires de la
réception :**

Lundi : 9h-20h

Mardi au Samedi : 8h-21h

Dimanche : fermé

Téléphone : 05 62 13 46 50

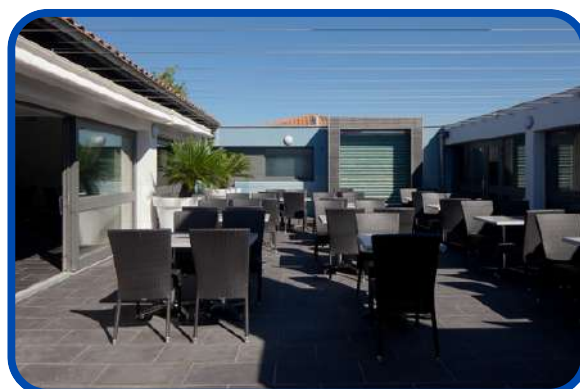


BIENVENUE

LES ESPACES DE RESTAURATION



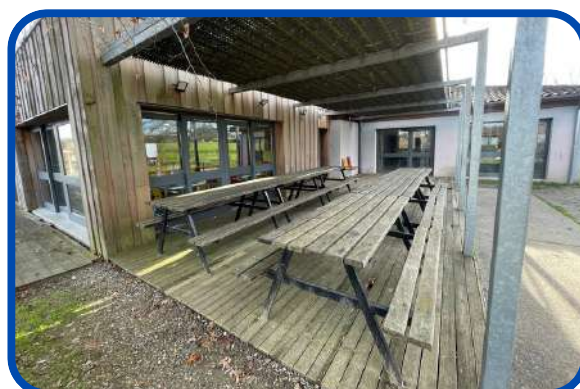
SALLE ADULTES



TERRASSE ADULTES



SALLE ENFANTS



TERRASSE ENFANTS

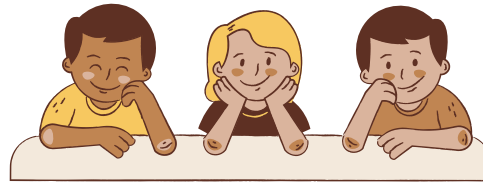
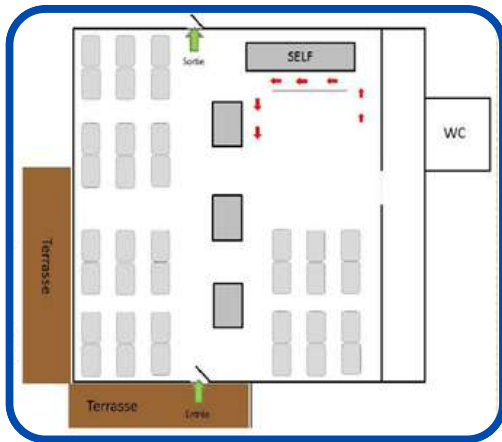


PETIT SALON

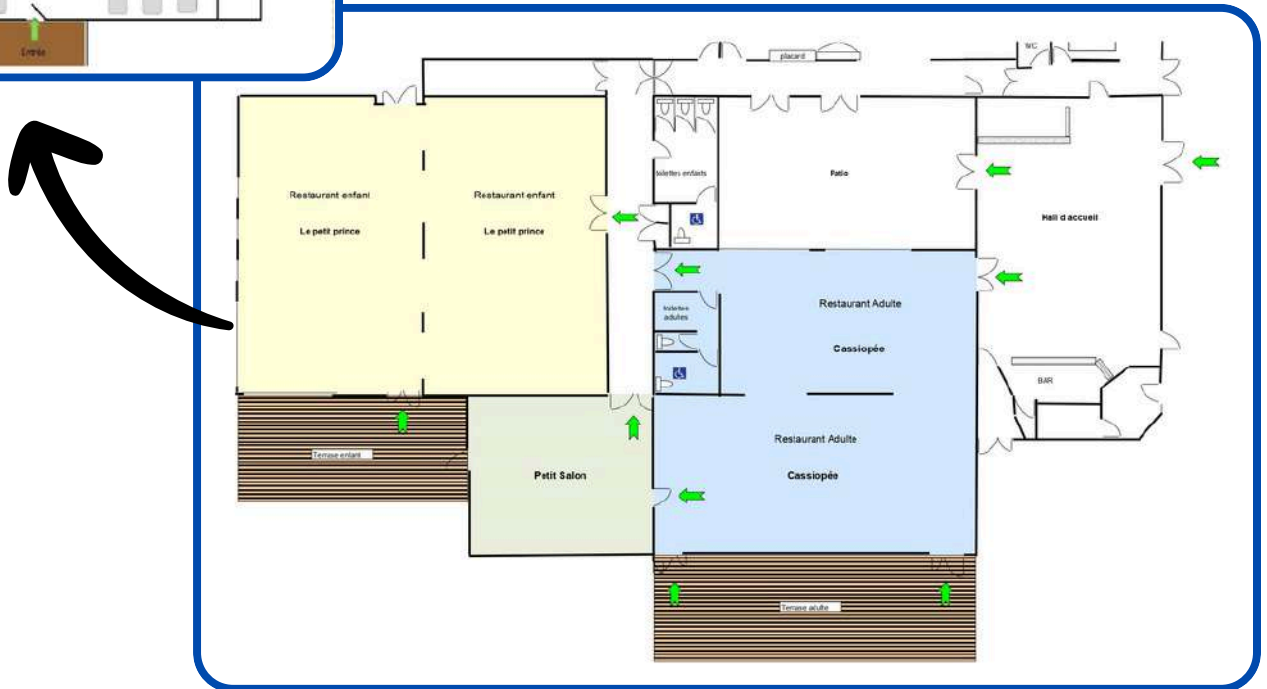
Horaires :

- Petit déjeuner servi entre **7h et 9h**
- Déjeuner servi entre **12h et 13h30**
- Dîner servi entre **19h et 20h**

RESTAURANT ENFANTS



SALLE PETIT PRINCE

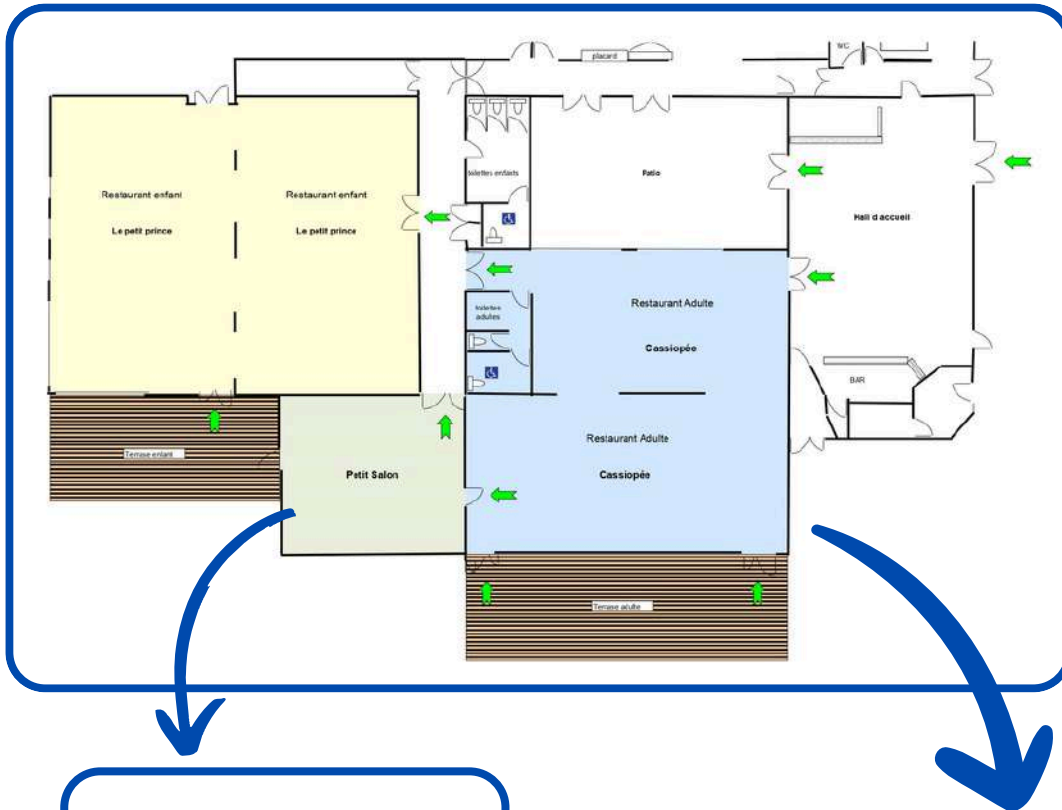


Cette salle de restaurant est réservée pour les groupes scolaires, les colonies de vacances, les groupes juniors, etc ... Elle a une capacité de 150 couverts.

Déroulement des repas :

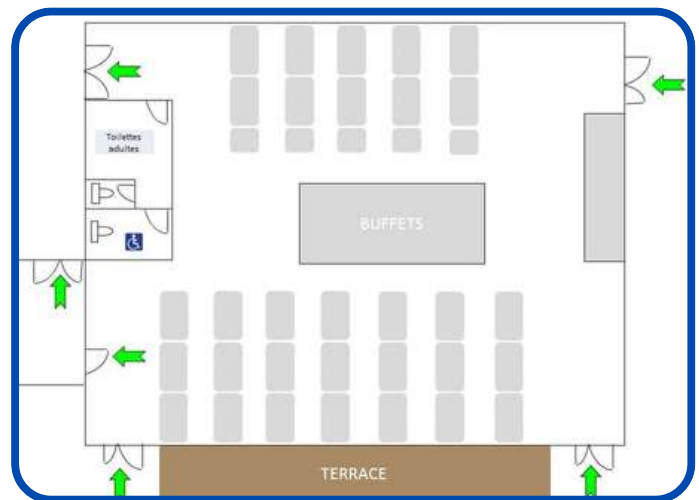
- Les entrées sont déposées sur table (1 saladier pour 6/8 personnes)
- Le plat principal et le dessert sont servis par le personnel de restauration
- Afin de responsabiliser les enfants et favoriser le vivre ensemble, nous demandons aux enfants de débarrasser leur table. Des chariots de débarrassage sont mis à disposition dans la salle.

RESTAURANT ADULTES



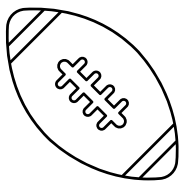
SALLE CASSIOPEE

Le petit salon est un espace d'une capacité de 40 couverts, pouvant être privatisé par des petits groupes.

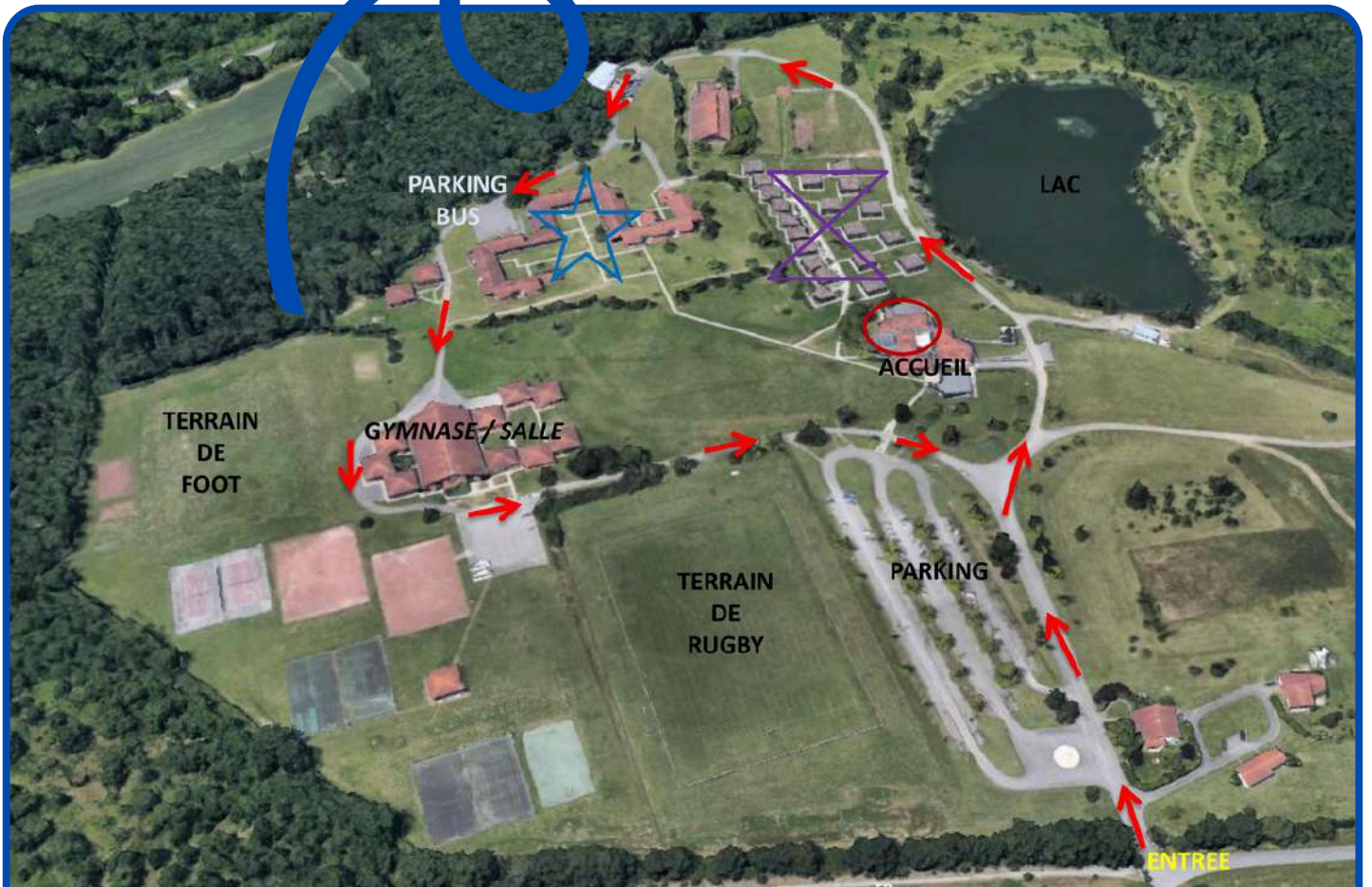
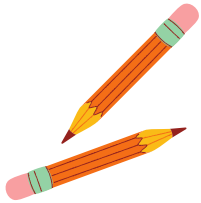


Cette salle d'une capacité de 150 couverts est réservée pour les individuels séjournant en résidence Ariane et les groupes d'adultes. Elle peut être privatisée pour les événements privés et professionnels.

LES INFRASTRUCTURES



Terrains de sports
Salles de classe & d'activités



 Restauration

 Résidence ORION

 Résidence ARIANE

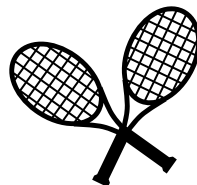
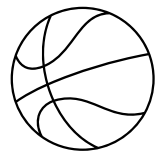
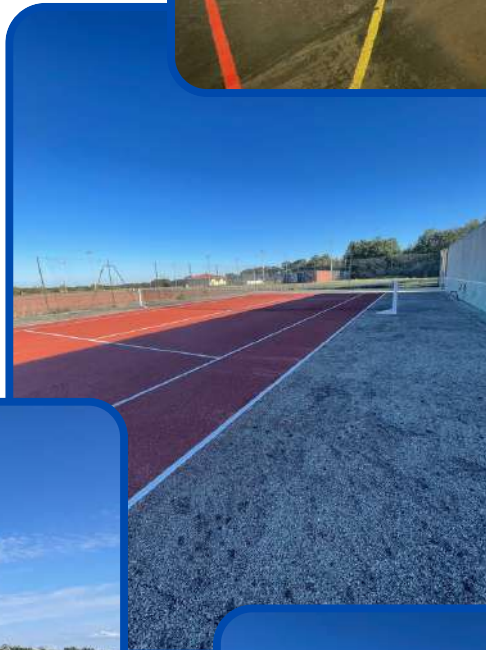
 SENS de circulation



LES INSTALLATIONS SPORTIVES



- Terrain de foot
- Terrain de rugby
- Terrain de basket
- Courts de tennis
- Boulodromes
- Gymnase
- Parcours santé
- 27 hectares



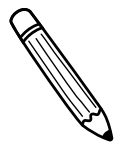
Du matériel sportif est mis à disposition au niveau de la réception.



LES SALLES DE CLASSE ET D'ACTIVITÉS



Vous avez accès à des espaces de partage :
salle commune,
terrains, gymnase..



Lors de votre séjour, nous mettons à disposition des salles de classe ou d'activités en fonction de vos besoins.



LE FONCTIONNEMENT / LA VIE DE L'ÉTABLISSEMENT

Fonctionnement d'un séjour :

Nous vous rappelons que le CIST Domaine d'Ariane est un établissement accueillant tout public. Il n'y a donc pas d'animateur BAFA sur les temps de vie quotidienne. Vous pouvez néanmoins en contacter un si vous le souhaitez, pour votre séjour. L'enseignant reste le seul responsable de ses élèves.

Sécurité et usages :

Durant le séjour :

- A l'arrivée, un état des lieux avec remise des clés est fait avec le personnel.
- Il est interdit de fumer dans les chambres et les bâtiments.
- Merci de jeter les déchets et papiers dans la poubelle prévue à cet usage.
- Lorsque vous quittez votre chambre, veillez à la fermeture des fenêtres et portes.

Le jour du départ :

- Les chambres doivent impérativement être libérées avant 10h00.
- Les lumières tout comme le chauffage doivent être éteints.
- Un état des lieux de sortie avec retour des clés est fait avec le personnel.
- Toute **clé perdue sera facturée 70€.**

Journée type :

Réveil

Petit déjeuner : 7h - 9h

Activités/visites

Déjeuner : 12h00 - 13h30 - ou Panier repas

Activités/visites

Temps libre/douche

Dîner : 19h - 20h

Coucher



NOS THEMATIQUES DE SEJOURS

La Ligue de l'Enseignement maintient comme objectif initial de former le citoyen. Cet objectif est décliné au travers de nombreux domaines et de multiples actions :

- Dans le domaine du **sport** en favorisant la participation plutôt que la compétition
- Dans le domaine de la **culture**, en développant une éducation artistique et culturelle accessible à tous
- Dans le domaine de **l'environnement**, en favorisant la prise de conscience individuelle et collective des enjeux liés à l'environnement et au développement durable
- Dans le domaine des **sciences**, en favorisant un apprentissage empirique

A travers nos séjours, la volonté éducative de la Ligue est à la fois de permettre à chaque individu d'être en capacité de devenir un citoyen libre et autonome. A cette fin, elle est particulièrement soucieuse de contribuer au développement de l'égalité pour tous en tentant d'aplanir les inégalités sociales. Ses actions ont pour ambition d'aider à donner à l'individu les outils permettant à sa personnalité toute entière de s'éveiller et de s'affirmer.

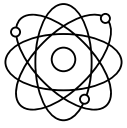
➤ **Séjour scientifique** : Classe découverte Astronomie , Aéro et Spatial

➤ **Séjour urbaine** : Classe urbaine à Toulouse

➤ **Séjour sport et citoyen** : Classe découverte culture hip hop

➤ **Séjour à la carte (culture, nature, sport et éco-citoyenneté)** :
Ma classe à la carte

SÉJOUR SCIENTIFIQUE :



Classe découverte Astronomie , Aéro et Spatial :



Cycles 2 & 3 : ASTRONOMIE

A travers une démarche scientifique, nous vous proposons de partir vers un voyage à la découverte du monde qui nous entoure, pour amener les enfants à s'interroger sur le rapport étroit qu'entretient l'homme dans l'univers.

Compétences travaillées :

- Découvrir les astres et le système solaire
- Comprendre les notions de distances et percevoir les dimensions de l'univers
- Comprendre la relation entre les différents astres qui nous entourent
- Expliquer quelques phénomènes géologiques
- Le ciel, les nuages, notre système atmosphérique
- Les planètes telluriques et les planètes gazeuses
- Les étoiles, observation et découverte
- Le globe terrestre (forme, attraction, effet)



Cycles 3 & 4 : AERO / SPATIAL

En s'appuyant sur une démarche scientifique et d'investigation, nous proposons aux élèves d'approfondir leurs connaissances en leur transmettant le savoir et le patrimoine d'une région où la culture de l'aéronautique et l'astronautique est prépondérante.

Compétences travaillées :

- Développer le goût des sciences
- Découvrir le milieu aéronautique et spatial présent à Toulouse et dans son agglomération
- Découvrir les différentes composantes de l'aéronautique et de l'espace
- Découvrir l'histoire de l'aéronautique
- L'évolution des techniques

Les visites correspondantes

- **Cité de l'espace** : Découvrir, s'étonner et comprendre.

Informations et ressources pédagogiques : <https://www.cite-espace.com/ressources-education/>

- **Observatoire de Jolimont** : Une visite guidée au travers des coupoles et des instruments de l'ancien observatoire astronomique de Toulouse permettra une découverte de l'histoire de l'astronomie.

Informations et ressources pédagogiques : <https://saptoulouse.net/>

- **Musée Aéroscopia et Musée des Ailes anciennes** : Historique de l'aviation, découverte et visite de collections d'avions

Informations et ressources pédagogiques : <https://www.aeroscopia.fr/scolaires-visites>

- **L'Envol des pionniers** : l'espace muséographique dédié à la mémoire de l'Aéropostale

Informations et ressources pédagogiques : <https://www.lenvol-des-pionniers.com/scolaires-et-centres-de-loisirs/organiser-ma-sortie-scolaire/>

- **Chaîne d'assemblage Airbus** : une occasion unique de découvrir la toute dernière génération d'Airbus



SÉJOUR URBAIN :



Classe urbaine à Toulouse :



Cycles 2 & 3

Cette classe de découverte a pour projet de mêler culture et patrimoine afin de faire découvrir à vos élèves la richesse d'un territoire à travers un parcours urbain au cœur de Toulouse :

Compétences travaillées :

- Apprendre à se repérer dans l'espace
- Découvrir la ville autrement et transmettre les clés de lecture et de compréhension sur l'environnement urbain
- Éduquer et redécouvrir son cadre de vie
- Comprendre les enjeux de l'éco-mobilité
- Acquérir un vocabulaire sur l'architecture
- Découvrir différents moyens de transport
- Découvrir le patrimoine d'une région
- Appréhender les enjeux du Développement Durable à l'échelle locale
- Comprendre l'évolution sociale et démographique de la ville
- Découvrir les variétés de bruits et sons de la ville.
- Orienter son écoute, enrichir son vocabulaire
- Sensibiliser aux problématiques environnementales liées au monde urbain



Les visites correspondantes

- **La Halle des machines** : Un musée vivant et ludique où la compagnie La Machine dirigée par François Delarozière stocke des machines animées petites ou géantes.
Informations et ressources pédagogiques : <https://www.halledelamachine.fr/venir-en-groupe/>
- **Bateau mouche** : Visiter Toulouse en péniche permet de changer de point de vue et de découvrir le cœur historique de la capitale d'Occitanie autrement.
Informations et ressources pédagogiques : <https://www.bateaux-toulousains.com/sorties-scolaires>
- **Muséum d'Histoire Naturelle**
Informations et ressources pédagogiques : <https://www.museumtoulouse-education.fr/visites-en-autonomie-3/>
- **Musée d'arts modernes Les Abattoirs** : Dans un bâtiment patrimonial du XIX^e siècle où sont proposées des expositions d'art moderne et des créations d'artistes contemporains.
Informations et ressources pédagogiques : <https://www.lesabattoirs.org/enseignant-e/>
- **Téléo, le téléphérique Toulousain** : Avec ses 3 kilomètres, Téléo est le plus long téléphérique urbain jamais construit en France
Informations et ressources pédagogiques : <https://www.teleo-tisseo.fr/>
- **Visite guidée de l'office du tourisme** : Jeux de piste à travers la ville pour découvrir les principaux monuments de Toulouse
Informations et ressources pédagogiques : <https://www.toulouse-tourisme.com/assets/uploads/sites/3/2023/12/fiches-scolaires-complet-2024.pdf>



Classe culture hip hop :



Cycles 3 & 4

Cette classe de découverte a pour objectif de favoriser le lâcher prise, l'expression artistique mais aussi l'accès à la connaissance, à la culture et la confiance en soi. Nous proposons un parcours culturel sur les disciplines fondatrices de la culture hip hop.

Compétences travaillées :

- Susciter le plaisir du mouvement / s'exprimer avec le corps
- Travailler ses aptitudes motrices / coordonner ses gestes
- Créer une dynamique de groupe positive basée sur l'entraide et la confrontation non violente
- Enseignement civique et moral / apprentissage de nouvelles cultures
- Favoriser l'accès à la culture, la créativité, le lâcher prise et l'expression artistique
- Favoriser la citoyenneté et l'engagement

Les visites correspondantes

- **Graff tour Made in Toulouse** : Le graff s'est fait une vraie place sur nos murs. Découvrez ses origines et ses codes, les artistes qui ont marqué Toulouse depuis les années 1990.
- **L'art dans le métro Toulousain** : Des artistes ont installé dans le métro toulousain des œuvres contemporaines et inattendues. Discrète, vous ne les avez peut-être jamais vues. A découvrir de station en station !

SÉJOUR À LA CARTE :



Ma classe à la carte :



Thématique Culture :

Cycles 3 & 4 : Module culture hip hop

A travers différents modules et visites, cette thématique a pour objectif de favoriser le lâcher prise, l'expression artistique mais aussi l'accès à la connaissance, à la culture et la confiance en soi. Nous proposons un parcours culturel sur les disciplines fondatrices de la culture hip hop.

Compétences travaillées :

- Développer sa motricité et apprendre à s'exprimer en utilisant son corps
- S'exprimer devant les autres par une prestation artistique
- Coordonner ses gestes
- Créer une dynamique de groupe positive basée sur l'entraide
- Ecouter, mémoriser, s'exprimer

Cycles 3 & 4 : Module métiers du spectacle

En partenariat avec l'association Rose Festival, nous vous proposons une immersion au cœur des métiers du spectacle à travers différents ateliers et visites.

Compétences travaillées :

- Créer une dynamique de groupe positive basée sur l'entraide
- Ecouter, mémoriser, s'exprimer
- Découverte



Thématique Nature :

Cycles 2 & 3 : Module Apiculture

Cette thématique a pour objectif de sensibiliser les élèves au monde qui les entoure, l'écosystème, la faune et la flore, la préservation de la nature, à travers de nombreux ateliers.

Compétences travaillées :

- Identifier les enjeux liés à l'environnement.
- Prendre conscience des responsabilités humaines dans les menaces qui pèsent sur la biodiversité.
- Répartition des êtres vivants et peuplement des milieux.

Cycles 2 & 3 : Module Environnement

A travers différents ateliers et visites, venez découvrir les enjeux climatiques de demain et les initiatives positives pour protéger notre planète. L'éducation à l'environnement et au développement durable comprend une acquisition de connaissances. Comprendre ses mécanismes, ses interfaces et l'usage qu'en font nos sociétés. Amener vers un apprentissage transformateur, dont l'objectif est bien de changer la personne, ses points de vue, ses croyances et ses comportements.

Compétences travaillées :

- Identifier les enjeux liés à l'environnement
- Prendre conscience des responsabilités humaines dans les menaces qui pèsent sur la biodiversité
- Comprendre L'Eco- système
- Répartition des êtres vivants et peuplement des milieux



Thématique Sport :

Cycles 2, 3 & 4 : Module Sport Nature

Développer la culture du sport et de l'entraide en venant pratiquer des sports de nature comme le grimpe d'arbre, le tir à l'arc, l'accro branche, l'escalade, le canoé, la course d'orientation et le VTT. Ces sports permettent aux élèves d'évoluer dans un nouvel environnement, de développer leur motricité, de partager des règles et d'assumer des rôles et des responsabilités pour apprendre à vivre ensemble.

Compétences travaillées :

- S'approprier par la pratique physique et sportive, des méthodes et outils.
- Partager des règles, assumer des rôles et des responsabilités.

Cycles 2 & 3 : Module Sport Innovant

Ces sports sont des activités physiques ayant un caractère novateur, comparé aux pratiques sportives connues, il peut soit combiner deux activités, soit être une variante à un sport existant ou créé de toute pièce.

La pratique de ces sports permet de développer la pratique sportive des élèves, de développer leurs qualités d'adaptation et leur épanouissement physique. Le sport favorise l'apprentissage des valeurs qui seront utiles au développement des compétences personnelles nécessaires pour une citoyenneté responsable.

Compétences travaillées :

- S'approprier par la pratique physique et sportive des méthodes et outils.
- Partager des règles, assumer des rôles et des responsabilités.



Thématique Eco-citoyenneté :

Cycles 2, 3 & 4 : Module Développement durable

L'éducation au développement durable permet aux élèves de faire preuve d'esprit critique afin d'appréhender les problématiques du développement durable et d'adopter un comportement éthique et responsable vis-à-vis de l'environnement.

Compétences travaillées :

- Conduire et maîtriser un affrontement collectif ou interindividuel
- Écouter et comprendre
- Coopérer et mutualiser
- Appréhender les problématiques liées au développement durable

Cycles 2, 3 et 4 : Module Démocratie

A travers différentes visites et ateliers, l'objectif de cette thématique est de susciter la curiosité et le questionnement des élèves. La démocratie permet de développer la citoyenneté des élèves.

Compétences travaillées :

- Conduire et maîtriser un affrontement collectif ou interindividuel
- Écouter et comprendre
- Coopérer et mutualiser
- Susciter la curiosité et le questionnement

Cycles 4 : Module laïcité et vivre ensemble

Articulé autour de trois thématiques : le genre, la laïcité et le harcèlement, ce module a pour but de sensibiliser les élèves à des sujets de société. Ces ateliers sont animés afin de permettre aux jeunes de se questionner, de prendre position, de dialoguer, d'échanger, d'exprimer ses opinions et de développer leur capacité d'écoute.

Compétences travaillées :

- Conduire et maîtriser un affrontement collectif ou interindividuel
- Écouter et comprendre
- Coopérer et mutualiser
- Susciter la curiosité et le questionnement

Les visites : Ma classe à la carte

- Graff tour Made in Toulouse
- Ferme pédagogique de Ramonville

Informations et ressources pédagogiques : <https://ferme50.org/>

- Miellerie de Beaumont-sur-léze
- Société d'Exploitation Thermique du Mirail (SETMI)
- Déchetterie de Plaisance du Touch

Informations et ressources pédagogiques : <https://decoset.fr/visites/>

- Usine de dépollution des eaux usées de Ginestous
- Dépêche du midi
- Visite Nature à la forêt de Bouconne :

Informations et ressources pédagogiques : <https://www.bouconne.fr/smafb/nature.aspx>

Fiche technique du centre :

- **Coordonnées :**

interlocutrice au CIST Domaine D'Ariane : Corinne FERRET

Tél : 05 62 13 46 51

Mail : toulouse@vpt31.net

- **Agréments :**

N° agrément Education Nationale : 02 2002

N° agrément jeunesse et sports : 031 351 059

- **Assurance :**

Assurance responsabilité civile professionnelle souscrite auprès de l'APAC-MAIF.

- **Services à proximité :**

Taxi Cornebarrieu : 06 15 73 46 27

Médecin Mondonville : 05 61 85 21 33

Médecin de nuit : 36 24

Urgence médecin Haute Garonne : 39 66

Centre Anti poison de Toulouse : 05 61 77 74 47

- Clinique des cèdres, Rte de Mondonville, 31700 Cornebarrieu : 05 62 13 31 31
à 5 km du Domaine.

- Hôpital des enfants, 330 Av. de Grande Bretagne, 31300 Toulouse : 05 61 77
22 33 à 14 km du Domaine.

- Centre Médico Traumatique (CMT Co) de Colomiers, Allégorie. 19, All. du
Roussillon, 31770 Colomiers : 05 61 58 11 63 à 9,5 Km du Domaine.

!INFOS PRATIQUES :

Pendant votre **voyage scolaire**, la Ligue de l'Enseignement vous propose d'utiliser un moyen de communication gratuit. Vous pourrez d'un seul clic, rassurer et informer les parents.

Boite à Nouvelles

C'est un service 100% gratuit aussi bien pour vous que pour les familles et 100% sécurisé grâce à un code d'accès. Il a été conçu spécialement pour les sorties scolaires. Simple d'utilisation, il est **accessible sur le téléphone portable**.

OnDonneDesNouvelles.com est un outil qui vous permet de raconter le déroulement de vos journées et de partager en toute simplicité photos, vidéos etc. avec les familles des enfants.

Pour accéder à votre journal de bord, connectez-vous sur
OnDonneDesNouvelles.com



Inscrivez - vous

Suivez le guide d'utilisation pour créer votre journal de bord

Une invitation sera générée, vous pourrez alors la transmettre aux familles pour qu'ils suivent la fabuleuse aventure de leur enfants en classe de découverte.



NOUS N'ATTENDONS PLUS QUE VOUS !

Audrey MOYAUX, Directrice

Jérôme RIPOLL, Directeur adjoint

Estelle LESTRADE- ROUQUET, Responsable Hébergement-Réception

Sandra PIEDEBOUT, Réceptionniste

Lou CAMARA, Réceptionniste

Corinne FERRET, Commerciale

Sonia BAYONNE, Coordinatrice Pédagogique

Chloé CHABANNE, Coordinatrice Pédagogique

Franck JENNY, Maintenance

Abdelkader KEROUAT, Maintenance



TÉLÉPHONE ANIMATION

07.85.16.73.68



INFOS ET RESERVATIONS :

05.62.13.46.51



www.séjour-toulouse.fr



@ledomainedariane



@CIST-Le domaine d'Ariane

la ligue de
l'enseignement
un avenir par l'éducation populaire



Adoptez l'éco attitude
N'imprimez ce document que si nécessaire