

la ligue de
l'enseignement

un avenir par l'éducation populaire



CENTRE VOILCO - ASTER

St Priest de Gimel

Corrèze (19)



10 rue des mésanges
19800 Saint Priest de Gimel
05.55.26.79.33
voilco-aster@wanadoo.fr
voilco-aster.fr

La Ligue de l'enseignement, un acteur majeur de l'éducation

Les classes de découvertes vous sont proposées par la Ligue de l'enseignement, association nationale laïque à but non lucratif, reconnue d'utilité publique, dotée d'un projet éducatif, dont l'objet est l'accès à l'autonomie solidaire.

La Ligue est respectueuse des choix individuels et agit pour "Faire société".

Nous reconnaissons à tous le droit à l'expression de la diversité, sous la seule condition de ne pas mettre en cause le fonctionnement garantissant l'intérêt général.

Notre projet pédagogique et les actions mises en œuvre sont consultables sur les sites www.vacances-pour-tous.org et www.laicite-laligue.org

La Ligue de l'enseignement apporte son concours aux projets des établissements scolaires : écoles, collèges, lycées et participe à la dynamique des projets éducatifs territoriaux.

Elle construit et accompagne la nécessaire évolution du système éducatif, car l'école ne peut se transformer uniquement par ses propres forces pour être effectivement celle que nous voulons, c'est-à-dire celle de tous.

À cette fin, au travers des actions que mènent ses fédérations départementales, avec leurs réseaux d'associations et antennes régionales, elle met à disposition des enfants, des jeunes et des personnels de l'Éducation nationale l'ensemble de ses compétences en matière éducative.

Les 7 bonnes raisons pour partir en classes de découvertes

Partir en classe de découvertes, un moyen privilégié pour permettre à vos élèves de :

Acquérir plus d'autonomie

Apprendre à gérer la vie quotidienne, donner le goût et le sens des responsabilités, développer la curiosité et la créativité.

Savoir être et vivre ensemble

Apprendre la vie sociale, la tolérance, construire une démarche citoyenne par la vie en collectivité.

Devenir acteur de son environnement et de son avenir

Découvrir et comprendre la diversité de son environnement et la structuration d'un milieu et y trouver sa place et son rôle.

Parfaire des compétences méthodologiques

Mettre en œuvre et s'approprier une démarche scientifique : traiter des informations, observer, chercher, comparer, émettre des hypothèses, vérifier.

Affiner les concepts de temps et d'espace

À travers des situations nouvelles, se resituer dans des espaces différents, relier passé et présent, se projeter dans le futur.

Réinvestir des connaissances de base

Écrire, lire, compter pour questionner, communiquer et raconter... Progresser en remettant en question les acquis à partir de situations nouvelles et vivantes.

S'approprier des techniques et maîtriser des outils

Pratiquer des activités sportives ou culturelles et utiliser des outils technologiques.

Le mot du directeur :

En 2024, l'association a fêté ses 60 ans d'existence. Un long chemin d'éducation populaire parcouru auprès des jeunes.

Forte de son expérience, elle propose des classes de découvertes pour tous les établissements scolaires. Longtemps autour des sports de pleine nature, elle a voulu se diversifier et être au plus près des attentes et demandes des enseignants. L'association Voilco-Aster propose des activités d'éducation à l'environnement, de sciences et techniques et de sports de pleine nature : énergies renouvelables, astronomie, grimpe d'arbres, Canoé-kayak... Nous vous attendons nombreux sur notre centre implanté en Corrèze, dans un milieu propice à une rencontre avec la nature et dans une ambiance très conviviale.

Classes et séjours de découvertes

Année scolaire 2026/2027

PAYS CORREZIEN : « Découvrir, Partager, S'émerveiller, Respecter... »

NOM DU CENTRE : VOILCO ASTER

LIEU DE SEJOUR : SAINT PRIEST DE GIMEL

DEPARTEMENT : CORREZE (19)

Publics accueillis : Maternelles, élémentaires, collèges, lycées

❖ Mini budget

Ce prix comprend : l'hébergement en pension complète, la fourniture des draps et couvertures, une gratuité par tranche de 12 payants, l'assurance, la participation du directeur du centre à la mise en place du programme.

Ce prix ne comprend pas :

- * Le transport école/centre aller et retour
- * La présence d'un animateur
- * Toute activité proposée sur notre centre
- * Toutes sorties ou visites éventuelles
- * Tout frais de déplacement
- * Tout frais d'hébergement et restauration pour des accompagnateurs et/ou un chauffeur de car
- * Tout ce qui n'apparaît pas dans « ce prix comprend »

Option animateur polyvalent supplémentaire : 180€/jour

Dans tous les cas, ces prix ne comprennent pas : le transport jusqu'au centre (aller et retour), les excursions et visites (entrées et transport).

❖ ENERGIES RENOUVELABLES

Ce prix comprend : l'hébergement en pension complète (du dîner du jour 1 au goûter du dernier jour), la fourniture des draps et couvertures, la gratuité complète de l'enseignant de chaque classe, 1 animateur polyvalent par classe sur la base de 7h/jour (35H/semaine), la participation du conseiller pédagogique à la mise en place du programme et à la coordination du séjour, l'assurance, un thème d'activité bien défini parmi ceux proposés ci-dessous.

Projets énergies renouvelables :

Quels types d'énergie existent sur Terre ? À quoi sert chacune d'entre elles ? Comment distingue-t-on les énergies fossiles des énergies renouvelables ? comment dompter l'eau, le soleil, le vent. L'énergie fait partie de notre quotidien : la découvrir, identifier les différentes sources d'énergie permet, à partir d'une approche concrète (observations de phénomènes, expérimentation) de construire des objets performants pour cuire dans un four solaire, fabriquer sa propre électricité grâce à la force de l'eau (mise en avant d'une démarche scientifique et expérimentale). Ces questions concrètes constituent une introduction très instructive pour aborder le thème du réchauffement climatique.

L'énergie enfin maîtrisée :

Les objectifs : Même si ces énergies font partie de notre quotidien, l'enfant apprend à les découvrir, à les identifier, à comprendre leur nécessité pour chauffer, éclairer, mettre en mouvement.

Les activités : Réalisation de petites expériences, conception et construction de moulins, fours solaires, paraboles, éoliennes...

Observations : Elaboration d'hypothèses pour des réalisations plus complètes, permettant la production d'énergie électrique, mécanique...

Support d'étude : Possibilité de visites : barrage de Bort Les Orgues, éoliennes de Peyrelevade... seront le complément de ce thème abordant la démarche scientifique de façon simple et ludique. Nous possédons sur le centre une maquette du circuit de l'eau du barrage à la centrale, fours solaires et micro-éoliennes.

Durée d'une séance : mini 2 heures. Projet mis en place avec l'enseignant.

Encadrement : animateurs qualifiés en environnement, énergies renouvelables.

Ce prix ne comprend pas :

- *Le transport école/centre aller et retour
- *Toutes autres activités que celles proposées ci-dessus y compris activités sportives qui nécessiteraient un animateur spécialisé
- *Un animateur supplémentaire par classe
- *Toutes sorties ou visites éventuelles
- *Tout frais de déplacement
- *Tout frais d'hébergement et restauration pour des accompagnateurs et/ou un chauffeur de car
- *Tout ce qui n'apparaît pas dans « ce prix comprend »

❖ Astronomie

Ce prix comprend : l'hébergement en pension complète (du dîner du jour 1 au goûter du dernier jour), la fourniture des draps et couvertures, la gratuité complète de l'enseignant de chaque classe, 1 animateur polyvalent par classe sur la base de 7h/jour (35H/semaine), la participation du conseiller pédagogique à la mise en place du programme et à la coordination du séjour, l'assurance, un thème d'activité bien défini parmi ceux proposés ci-dessous.

Projets :

Découvrir le ciel dans son ensemble et se positionner dans l'univers, voilà un thème qui amènera les enfants à vivre une nouvelle aventure dans l'espace-temps.

Les objectifs :

Expliquer des phénomènes connus comme le jour, la nuit, les saisons, les phases de la lune en montrant les mouvements de ces 3 astres les uns par rapport aux autres.

Se représenter l'univers dans sa réalité c'est à dire en 4 dimensions (hauteur, longueur, éloignement, temps) et donner également des notions de distances avec les différentes planètes du système solaire.

Utiliser des outils d'observations (télescopes, lunettes, planiciel...) pour se repérer dans l'espace grâce à une lecture du ciel.

Les activités : Le programme est bâti à partir du projet de l'enseignant.

- Astronomie : observations, constructions de maquettes du système terre/lune/soleil. Travail sur les échelles...

Histoires : constellations et légendes. Etude des constellations via le logiciel Stellarium (vidéoprojection en salle).

Durée d'une séance : mini 2 heures.

Encadrement : animateurs qualifiés en astronomie+ agrément micro-fusées.

Ce prix ne comprend pas :

- * Le transport école/centre aller et retour
- * Toutes autres activités que celles proposées ci-dessus y compris activités sportives qui nécessiteraient un animateur spécialisé
- * Un animateur supplémentaire par classe
- * Toutes sorties ou visites éventuelles
- * Le supplément pour l'activité micro-fusées ainsi que la location du planétarium
- * Tout frais de déplacement
- * Tout frais d'hébergement et restauration pour des accompagnateurs et/ou un chauffeur de car
- * Tout ce qui n'apparaît pas dans « ce prix comprend »

❖ Classe zéro déchet / zéro impact : (P.C ou D.P)

Ce prix comprend : l'hébergement en pension complète (du dîner du jour 1 au goûter du dernier jour), la fourniture des draps et couvertures, la gratuité complète de l'enseignant de chaque classe, 1 animateur polyvalent par classe sur la base de 7h/jour (35H/semaine), la participation du conseiller pédagogique à la mise en place du programme et à la coordination du séjour, l'assurance, un thème d'activité bien défini parmi ceux proposés ci-dessous.

Il est aujourd'hui nécessaire d'agir au plus vite pour réduire notre impact sur le climat.

Nous devons adopter un comportement éthique et responsable pour mieux consommer, mieux habiter, mieux se déplacer...

Cette classe est une invitation à l'expérimentation concrète sur plusieurs jours...

De nombreuses questions à aborder avec les élèves pour les aider à comprendre les enjeux du développement durable et leur permettre de devenir des citoyens responsables.

Les objectifs :

- Réfléchir sur l'impact que l'on a sur Terre,
- Découvrir les habitats de demain,
- Cuisiner et manger le plus local, responsable et de saison possible,
- Découvrir les écogestes du quotidien à avoir pour réduire notre impact...

Démarche proposée :

Sous forme d'atelier, en démarche scientifique, en débat mouvant, en expérimentation :

- Ecohabitat/éco-construction : Petites constructions adaptées à votre école : nichoirs, hôtels à insectes, bacs en permaculture... et/ou participation collective à la création et – ou amélioration de cabanes présentes sur le centre.
- Du potager à l'assiette : découverte du jardin pédagogique, s'occuper du compost, goûter les plantes aromatiques, cuisiner en vrac, en frais...
- Dérèglement climatique : Découvrir la fresque du climat et les enjeux de demain. Expériences scientifiques pour expliquer quelques phénomènes météorologiques et climatiques.
- Ateliers de transformation, réutilisation : papier recyclé, fabrication de produits d'hygiène et ménagers, etc....

Nous devons expérimenter sur place ! Mais il est possible déjà, en amont, que les enseignants soient dans cette démarche de réflexion avec leurs élèves.

Durée d'une séance : mini 2 heures. Projet mis en place avec l'enseignant.

Encadrement : animateurs qualifiés, ayant une connaissance étendue sur ce thème.

Ce prix ne comprend pas :

- * Le transport école/centre aller et retour
- * Toutes autres activités que celles proposées ci-dessus y compris activités sportives qui nécessiteraient un animateur spécialisé
- * Un animateur supplémentaire par classe
- * Toutes sorties ou visites éventuelles
- * Tout frais de déplacement
- * Tout frais d'hébergement et restauration pour des accompagnateurs et/ou un chauffeur de car
- * Tout ce qui n'apparaît pas dans « ce prix comprend »

❖ Alimentation

Ce prix comprend : l'hébergement en pension complète (du dîner du jour 1 au goûter du dernier jour), la fourniture des draps et couvertures, la gratuité complète de l'enseignant de chaque classe, 1 animateur polyvalent par classe sur la base de 7h/jour (35H/semaine), la participation du conseiller pédagogique à la mise en place du programme et à la coordination du séjour, l'assurance, un thème d'activité bien défini parmi ceux proposés ci-dessous.

L'alimentation est bien plus que l'acte de manger pour se nourrir, c'est un acte quotidien, fondamental à la vie. C'est ce qui nous relie aux autres, au monde, qu'il soit proche ou lointain.

Les objectifs :

- Ouverture au monde du goût et à la diversité culturelle : prise en compte des habitudes culinaires d'autres pays.
- Permettre aux jeunes d'être capables d'identifier leurs besoins et de choisir parmi l'offre des produits et ainsi d'avoir un esprit critique.
- Associer les jeunes à la préparation des menus, à l'élaboration des repas

Activités :

- Ateliers cuisine
- Apiculture
- Mesure du gaspillage sur la semaine et l'étude d'un compost
- Découverte et dégustation d'aliments locaux et de saison
- Conception de menus équilibrés
- Sensibilisation à différents modes de cultures ou d'élevages

Observations :

Suite aux différentes séquences vécues durant la semaine, les jeunes pourront également devenir acteur au sein de leur établissement et s'inscrire dans une démarche sur l'année scolaire.

Support d'études : Visite possible chez une maraichère. Possibilité d'intervention d'un apiculteur.

Durée des séances : 2 à 3 heures

Encadrement : Animateurs permanents du centre

Ce prix ne comprend pas :

- * Le transport école/centre aller et retour
- * Toutes autres activités que celles proposées ci-dessus y compris activités sportives qui nécessiteraient un animateur spécialisé
- * Un animateur supplémentaire par classe
- * Toutes sorties ou visites éventuelles
- * Tout frais de déplacement
- * Tout frais d'hébergement et restauration pour des accompagnateurs et/ou un chauffeur de car
- * Tout ce qui n'apparaît pas dans « ce prix comprend »

❖ Activités sportives de pleine nature

Ce prix comprend : l'hébergement en pension complète (du dîner du jour 1 au goûter du dernier jour), la fourniture des draps et couvertures, la gratuité complète de l'enseignant de chaque classe, 1 animateur de vie quotidienne par classe sur la base de 7h/jour (35H/semaine), la participation du conseiller pédagogique à la mise en place du programme et à la coordination du séjour, l'assurance, un thème d'activité bien défini parmi ceux proposés ci-dessous .

Activités possibles : Tir à l'arc, canoës et kayaks, VTT (enfants, juniors, adultes), grimpe d'arbres encadrée. Le centre est entièrement équipé pour la pratique des différentes activités.

Activités complémentaires : course d'orientation, randonnée pédestre, tir à l'arc.

Les activités de pleine nature s'inscrivent dans la continuité de notre démarche pédagogique. Elles fournissent un support technique d'apprentissage : réparer une chaîne de VTT, utiliser une carte au 1/25 pour trouver le bon itinéraire, utiliser une boussole, savoir préparer et entretenir son matériel,. Elles sont autant d'instantanés propices à une démarche d'acquisition de savoirs pratiques et technologiques. Elles permettent un point de vue incomparable sur le milieu naturel, non seulement en offrant des techniques d'approche adaptées au milieu, rapides et silencieuses (kayak, VTT), mais aussi parce que ces activités exigent un cadre naturel riche, des paysages variés, un milieu préservé.

Durée d'une séance : mini 2 heures.

Remarque : les animateurs d'activités possèdent les diplômes nécessaires à leur encadrement c'est à dire des brevets d'états. Toutes les activités ont lieu sur place.

Ce prix ne comprend pas :

- * Le transport école/centre aller et retour
- * Un animateur supplémentaire par classe
- * Toutes sorties ou visites éventuelles
- * Tout frais de déplacement
- * Tout frais d'hébergement et restauration pour des accompagnateurs et/ou un chauffeur de car
- * Tout ce qui n'apparaît pas dans « ce prix comprend »

❖ Biodiversité et environnement

Ce prix comprend : l'hébergement en pension complète (du dîner du jour 1 au goûter du dernier jour), la fourniture des draps et couvertures, la gratuité complète de l'enseignant de chaque classe, 1 animateur polyvalent par classe sur la base de 7h/jour (35H/semaine), la participation du conseiller pédagogique à la mise en place du programme et à la coordination du séjour, l'assurance, un thème d'activité bien défini parmi ceux proposés ci-dessous.

Les objectifs :

- Découvrir la faune et la flore locale
- Apprendre à identifier les espèces et à les classer, à découvrir leurs cycles, leurs adaptations, leurs milieux.
- Comprendre ce qu'est un écosystème
- Inciter les enfants à respecter l'homme et l'environnement.
- Leur donner à découvrir les grands enjeux environnementaux : eau, énergie, déchets, effet de serre, biodiversité...

Démarche proposée :

- Partir en balade en forêt ou au bord de l'eau
- Effectuer des récoltes avec des boîtes loupes, épuisettes....
- Retour en salle pour les dessiner, les observer et les identifier !

Durée d'une séance : mini 2 heures.

Les activités :

- L'étang ou la rivière, l'eau calme ou vive, la vie dans l'eau, sur l'eau, au bord de l'eau : insectes du sol et insectes aquatiques.
- La forêt : la filière bois, l'exploitation forestière, la vie dans le bois, la faune, la flore, les différentes strates de la forêt.

L'environnement : Autour de nos centres, la nature est partout présente et surtout très riche et diversifiée : centre en sous-bois au bord d'un étang.

Observations : matériel adapté : boîtes loupes, aquariums, terrariums, vivariums, loupes binoculaires, documentation...

Encadrement : animateurs qualifiés, ayant une connaissance étendue sur ce thème.

Ce prix ne comprend pas :

- * Le transport école/centre aller et retour
- * Toutes autres activités que celles proposées ci-dessus y compris activités sportives qui nécessiteraient un animateur spécialisé
- * Un animateur supplémentaire par classe
- * Toutes sorties ou visites éventuelles
- * Tout frais de déplacement

❖ Présentation du centre

A proximité des Cascades de Gimel et du Massif des Monédières, le centre de Saint Priest de Gimel est situé dans un sous-bois aménagé, sur une presqu'île, au bord d'un plan d'eau de 26 hectares.

Il se compose de 2 ailes : une aile filles et une aile garçons comprenant chacune des chambres spacieuses de 4 lits superposés avec vue sur le lac, des sanitaires (refaits à neuf), ainsi que des chambres individuelles avec douches pour les enseignants (refaites à neuf).

Un petit chalet à proximité du centre comprenant 3 chambres et des sanitaires (douches, WC) permet de recevoir les accompagnateurs et chauffeur éventuels.

Il comprend également un grand réfectoire pouvant contenir environ 90 personnes avec un coin calme pour les enfants avec livres et jeux divers, une salle de réunion et de travail pour le personnel éducatif et les enseignants (avec matériel informatique et connexion internet) et une infirmerie avec sanitaires attenants (douche, wc).

Il dispose de tout le matériel nécessaire aussi bien pédagogique que d'activités, de 2 salles de classe dont 1 équipée d'un labo photo ainsi qu'un atelier attenant pour la construction des maquettes (moulins, cerfs-volants, micro-fusées...) .

Il dispose également d'une grande cour de récréation dans un sous-bois aménagé ainsi qu'un terrain de jeux collectifs.

Petit plus : le réfectoire comprend une grande cheminée pour les veillées autour du feu

Depuis de nombreuses années l'association a engagé de gros travaux de rénovation sur le centre : chauffage, isolation, aménagement intérieur/extérieur, rénovation complète de la cuisine, sécurité incendie...

❖ Présentation de l'association

Basée en Corrèze, Voilco-Aster est une association loi 1901 d'Education Populaire.

Forte de son expérience, de 55 années d'existence, dans le domaine de l'animation, elle met à votre disposition tout son savoir-faire, ses moyens et ses compétences au service de votre projet.

L'association est : Affiliée à La Ligue de l'Enseignement

Fédérée à la Fédération des Associations Laiques 19 (FAL19)

Agréée Jeunesse et Sports et Education Nationale

Toutes les activités sportives sont encadrées par des Brevets d'Etat ou Monitorats et les activités scientifiques, techniques et environnement par des animateurs professionnels spécialisés dans chaque domaine.

Le centre dispose de tout le matériel pédagogique et d'activité nécessaire à la mise en place de votre projet.

Nos engagements :

- Qualité d'écoute : favoriser au mieux la concertation, le dialogue, pour que la mise en œuvre des séjours soit la plus conforme à votre projet et tienne compte de vos impératifs budgétaires, dans le plus strict respect de la réglementation.

- Qualité d'accueil : tous nos établissements sont agréés par le ministère de l'Education Nationale. Ils sont sélectionnés selon des critères rigoureux tenant compte du cadre de vie (confort et sécurité intérieur, qualité de l'accueil et de la restauration, richesse du potentiel pédagogique naturel et qualité de son exploitation par l'équipe éducative en place).

❖ Description détaillée

NOM DU CENTRE : VOILCO-ASTER, 10, rue des Mésanges 19800 Saint Priest de Gimel

TELEPHONE : 05.55.26.79.33 **MAIL :** voilco-aster@wanadoo.fr

AGREMENT EDUCATION NATIONALE : 22-08-TD pour 3 classes, de la maternelle au lycée

AGREMENT DDCS : 19 11 347 J

CARACTERISTIQUES : Situé dans un environnement exceptionnel (au pied d'un lac, dans un parc arboré)

CAPACITE D'ACCUEIL : 64 places + 16 places sous toile (Mai et Juin)

DERNIERES RENOVATIONS :

* 2012/2013 : Rénovation complète : toiture, huisseries, cuisine, isolation

* 2015 : rénovation des chambres enfants

* 2019/2020 : rénovation de tout le système de chauffage et mise aux normes sécurité incendie

DESCRIPTIF DU CENTRE :

- 1 cuisine équipée
- 1 grande salle de restauration de 90 places + wc attenants
- 1 coin calme avec jeux et livres et une grande cheminée
- 1 salle de travail avec matériel informatique pour l'équipe pédagogique
- 1 infirmerie avec sanitaires attenants
- Bureau de l'association
- 1 lingerie avec machines à laver et sèche-linge

A l'étage :

- 1 aile garçons comprenant :
5 grandes chambres de 4 lits superposés chacune, avec vue sur le lac et sanitaires attenants (5 douches, 6 lavabos, 2 wc + 3 urinoirs)
- 1 aile filles comprenant :
3 grandes chambres de 4 lits superposés chacune, avec vue sur le lac et sanitaires attenants (3 douches, 3 lavabos, 3 wc)
- 4 chambres individuelles avec douches pour les enseignants

A PROXIMITE DU CENTRE :

- 1 petit chalet comprenant 2 chambres de 3 lits, 1 kitchenette et des sanitaires
- 2 salles de classe
- 1 atelier de bricolage
- 1 hangar comprenant tout le matériel de plein air

MATERIEL :

- 1 poste informatique avec connexion internet (WIFI)
- Documentation complète faune et flore
- BD et jeux d'intérieurs et extérieurs
- Atelier avec outils pour réalisation de maquettes
- Matériel d'observations pour l'astronomie (télescopes, lunettes...)
- Matériel environnement (jumelles, aquariums, loupes binoculaires...)
- Matériel de plein air : canoë-kayak, randonnées...

Le centre dispose, sur place, de tout le matériel nécessaire à la réalisation de chaque activité.

SITUATION :

Le centre se situe dans le petit village de Gare de Corrèze, à St Priest de Gimel, à l'extérieur du bourg. La ville la plus proche : Tulle, préfecture de la Corrèze.

SERVICES : HOPITAL : à Tulle, 12 Kms du centre
MEDECIN : à 5 Kms, 5 mn du centre
PHARMACIEN : à 5 kms, 5 mn du centre
POSTE : à 5 Kms, 5 mn du centre
COMMERCES : à 5 Kms, 5 mn du centre.

Les plus grands commerces sont à Tulle, à 10 Kms du centre
GARE : à 5 mn du centre

ENTRETIEN ET SECURITE DES LOCAUX :

L'entretien des locaux est assuré par une équipe d'agents d'entretien présente tout au long du séjour.

Le bâtiment est aux normes de sécurité les plus récentes. Chaque dispositif de sécurité fait l'objet d'un contrôle rigoureux plusieurs fois par an par des entreprises spécialisées.

RESTAURATION :

Les repas sont assurés par un cuisinier de métier. Ils tiennent compte des habitudes alimentaires et régimes particuliers. Le cuisinier est en charge de la préparation des menus en collaboration avec un intendant.

- Petit-déjeuner
- 2 repas riches et variés, respectant au mieux saison et circuit court
- Goûter

Dans une optique de démarche environnementale et d'éducation à l'environnement, certains repas seront confectionnés autour du thème du « Bio » et du commerce équitable.

EQUIPE D'ENCADREMENT :

L'équipe pédagogique se compose de :

- 1 Directeur
- 1 Intendant
- 1 Assistant Sanitaire
- 1 animateur polyvalent par classe
- 1 équipe diplômée (BAFA, BE...) en fonction du programme

SORTIES POSSIBLES :

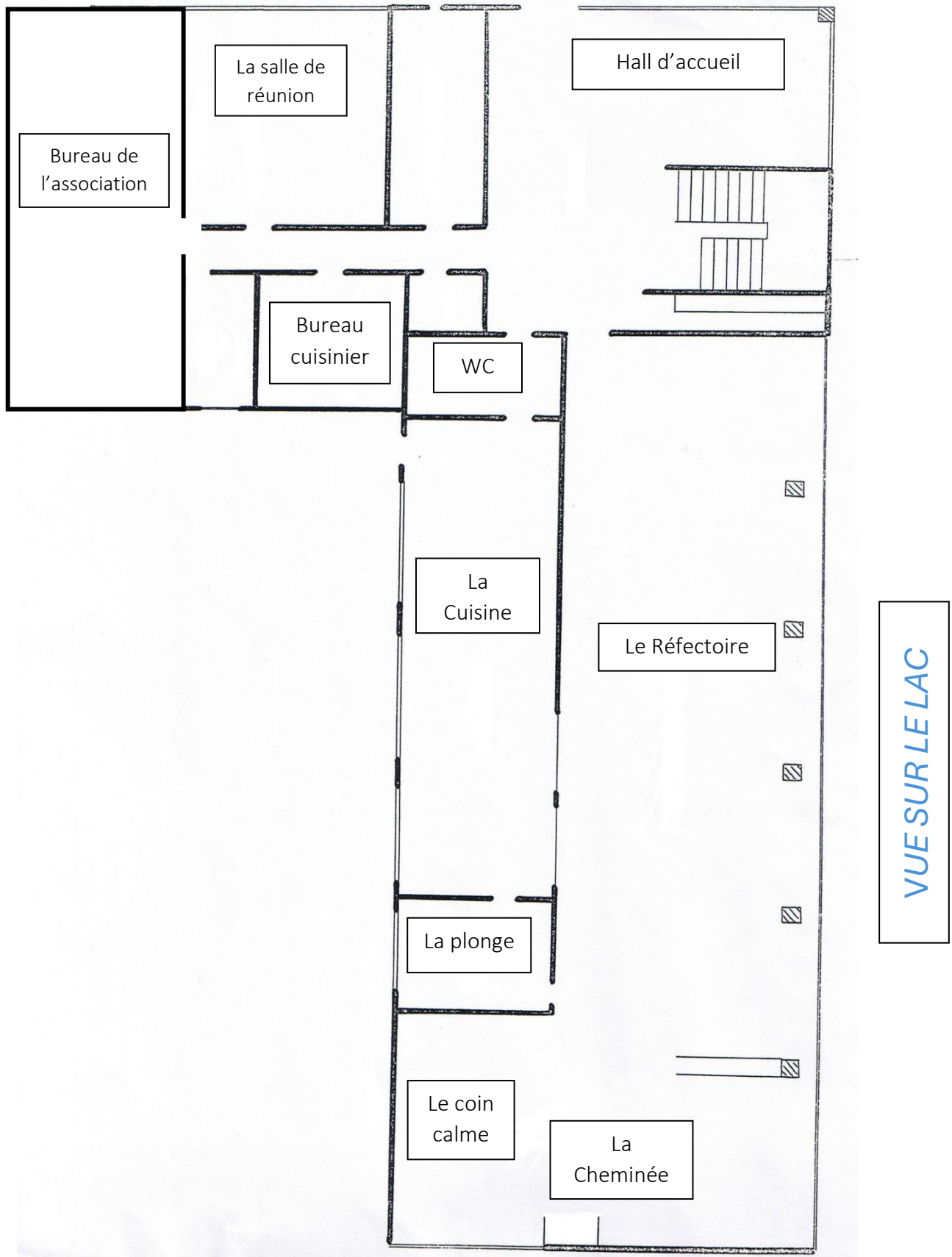
- Les Cascades de Gimel
- Collonges la Rouge
- Fermes du Moyen âge en Xaintrie
- L'usine Hydroélectrique de Bort Les Orgues
- Le gouffre de PADIRAC

Et bien d'autres encore...

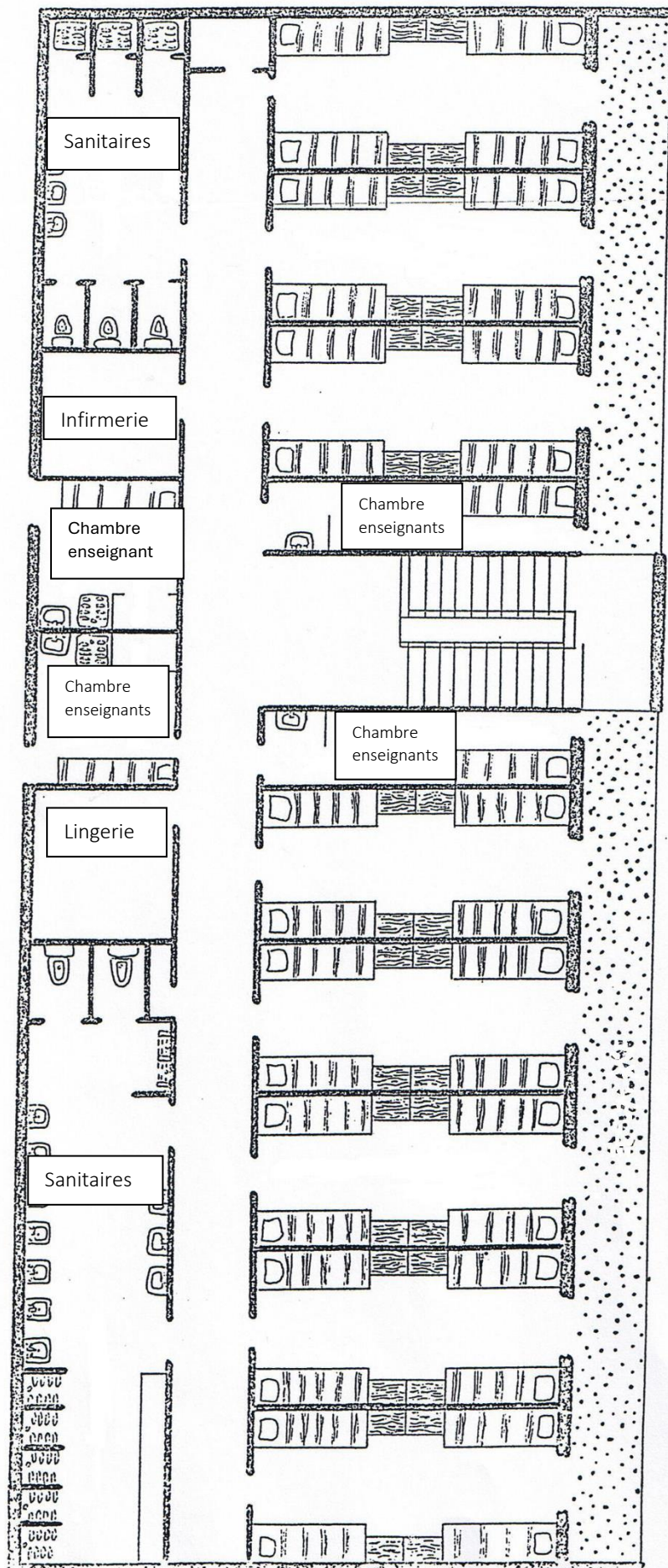
VEILLEES POSSIBLES :

- Soirée astronomie
- Contes
- Groupe folklorique
- Jeux de société

❖ Plans du bâtiment – Rez - de - chaussée



❖ A l'étage- les chambres et sanitaires



3 Chambres
enfants
Petit côté :
24 lits

VUE SUR LE LAC

5 chambres
enfants
Grand côté :
40 lits