



# « Centre d'Accueil de St-Front »

Dossier pédagogique  
et de présentation

Classes de découvertes

# Partir en classe de découvertes c'est...

- ... un choix pédagogique de l'enseignant(e)
- ... découvrir un terrain d'expérimentation
- ... la rencontre avec un environnement différent
- ... un partage du sensible de l'enseignant(e) à l'élève et de l'élève à l'enseignant(e)
- ... une ouverture culturelle
- ... une ouverture à la différence
- ... une expérience de vie collective
- ... contribuer à la dynamique de classe avant, pendant et après
- ... la possibilité de découvrir de nouvelles pratiques pédagogiques ET l'utilisation d'outils pédagogiques et de supports spécifiques différents de ceux utilisés en classe en adéquation avec les programmes scolaires
- ... un vecteur de lien social dans et hors de la classe
- ... un droit pour chacun que nous souhaitons réaffirmer
- ... un acte d'éducation POUR l'environnement et PAR l'environnement

## Quand partir ?

Le choix de la période est également étroitement lié aux objectifs du projet pédagogique de l'enseignant(e) : si la période de mars à juin permet une préparation optimale du projet en amont et laisse du temps d'exploitation en classe, l'automne offre de belles opportunités pour créer une dynamique de classe et une cohésion de groupe.

La diversité des thèmes, des projets et des lieux proposés permet une exploitation maximale des activités de découvertes en toute saison.



# Situation géographique

Situé dans le sud-est du Massif central, au pied du Mont Mézenc (1 753 m), le Centre d'Accueil est à la limite de la Haute-Loire et de l'Ardèche, proche du Mont Gerbier de Jonc (sources de la Loire). Le Centre d'Accueil de Saint-Front est situé en contrebas du village. Son implantation au cœur d'un paysage de moyennes montagnes, formé de volcans, de lacs et de hauts plateaux volcaniques, permet de découvrir, au travers de différentes thématiques, ce territoire au riche patrimoine culturel et naturel.

## Descriptif du village de Saint-Front

**Nombre d'habitants (en 2021) :** 409

**Nom des habitants :** les saint-frontains et les saint-frontaines

**Altitude moyenne :** 1 195 m

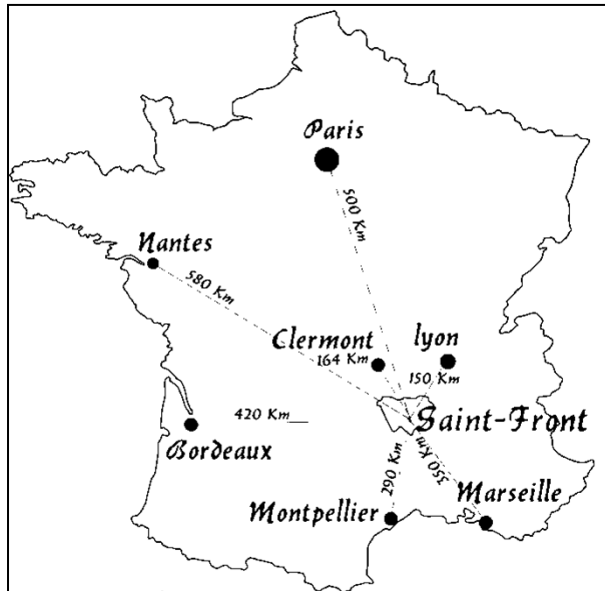
**Climat de moyenne montagne, souvent venté**

**Superficie :** 52,33 km<sup>2</sup>

**Densité de population :** 7,8 hab./km<sup>2</sup>

Village aux **toits de lauzes**, aux **murs de basalte**, Saint-Front présente toutes les caractéristiques de l'**habitat traditionnel de moyenne montagne de la région du Mézenc – Meygal**.

Dressée au centre du village, Saint-Front a le privilège de posséder la **plus belle église romane du plateau du Mézenc**. Edifice classé aux Monuments Historiques par les Beaux-Arts.



Hiver comme été, le village bénéficie d'un **panorama grandiose** donnant sur le haut plateau du Mézenc surmonté par de nombreux volcans **tels que le Mont Mézenc**, point culminant de la Haute-Loire.

## Pour accéder au Centre

### Par la route :



**Depuis Lyon :** Prendre l'A450 direction Marseille

Suivre l'A7 direction Marseille / St-Etienne

Suivre l'A47 direction Clermont-Fd / St-Etienne

Prendre la sortie D103 direction Yssingeaux / Retournac / Rosières

Continuer sur la D42 / Route d'Araules, la D15, la D26 puis la D263

**Depuis Clermont-Ferrand :** Prendre l'A75 – E11 direction Le Puy-en-Velay

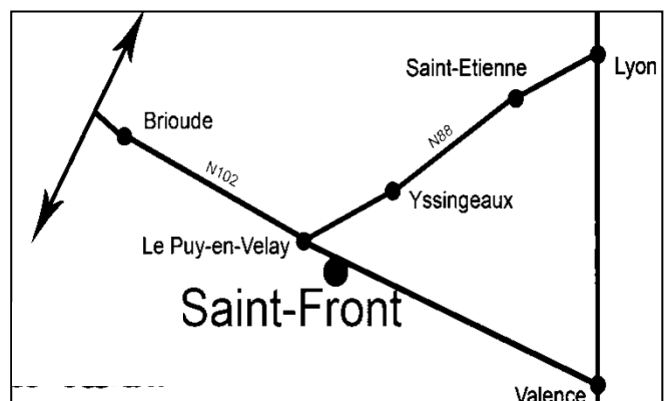
Suivre la N102 direction Le Puy-en-Velay

Suivre la D902 direction Le Puy-en-Velay

Suivre la N88 direction St-Etienne / Yssingeaux

Prendre la sortie 49 direction Valence / Le Monastier / St-Julien-Ch.

Continuer sur la D633 puis la D39



### Par le train :



Gare T.G.V. de Saint-Etienne

Gare du Puy-en-Velay

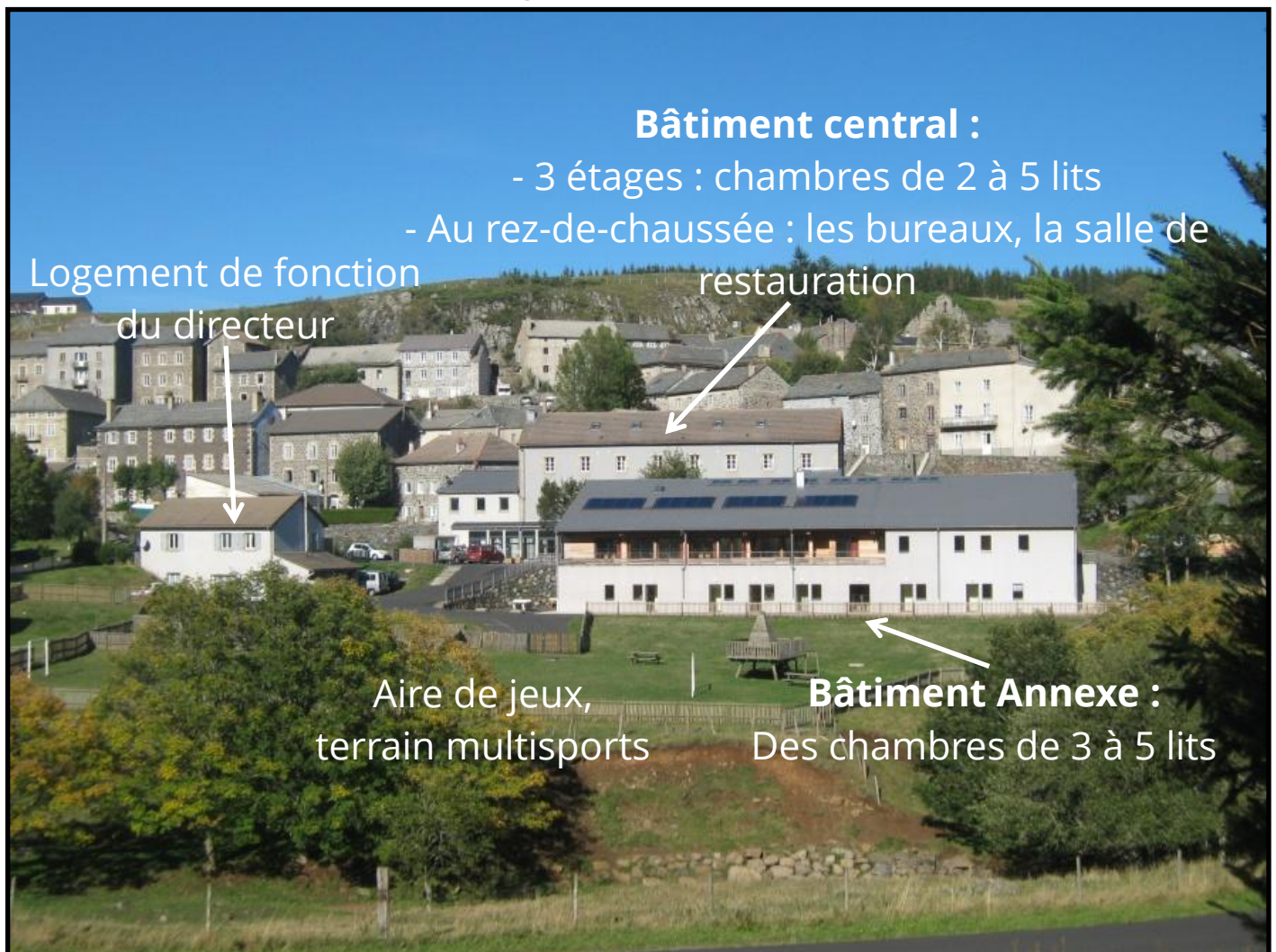
# Présentation du Centre d'Accueil de St-Front

Ouvert à l'automne 1985, le Centre d'Accueil est une association gérée en partenariat avec les CEMEA, la fédération de Haute-Loire de la Ligue de l'Enseignement et la commune de Saint-Front. Ancienne école rénovée au début des années 80, l'objet de l'association est de participer à un projet de développement territorial en milieu rural.

Fonctionnant toute l'année, le Centre accueille différents types de séjours et publics :

- **Des classes de découvertes** : agriculture, art et nature, astronomie, déchets, énergies renouvelables, environnement, hiver, patrimoine, sports de plein air, vent, volcanisme,...
- **Des séjours de vacances pour enfants et adolescents** : vacances à la ferme, copains d'aventures, sports et nature,...
- **Des séjours adaptés pour publics porteurs de handicaps** : séjours à la ferme,...
- **Des groupes à partir de 10 personnes** : familles, randonneurs, séminaires, stages, troisième âge,...

## Plan général du Centre



De 1993 à 2018, le Centre a orienté ses pratiques de fonctionnement vers un « consommer plus responsable » avec le label C.E.D. : Citoyenneté Environnement Développement durable, un label national mis en place et porté par la Ligue de l'Enseignement. Le label C.E.D. était un label de qualité pour les centres accueillant des classes de découvertes. Il concernait aussi bien les activités éducatives que le mode de fonctionnement.

En 2021, en pleine réflexion sur le devenir du Centre (« développer de nouveaux horizons »), l'association a voulu continuer, voir renforcer, ses pratiques de fonctionnement plus responsable. Ainsi l'association a statué sur l'obtention de l'Ecolabel Européen – Hébergement touristique.

## L'Ecolabel Européen : un engagement personnel et volontaire, une évidence

L'Ecolabel Européen distingue des produits ou services qui répondent à des critères écologiques exigeants. C'est le seul label écologique officiel reconnu par tous les pays membres de l'Union Européenne.

## L'Ecolabel Européen – Hébergement touristique, c'est :

- Un cahier des charges strict comprenant 67 critères dont 22 obligatoires
- Des critères écologiques portant sur l'ensemble des prestations et des produits utilisés
- La garantie d'un label officiel soutenu par les pouvoirs publics depuis 1992
- Un audit de suivi tous les 2 ans de nos services par AFNOR Certification, organisme indépendant

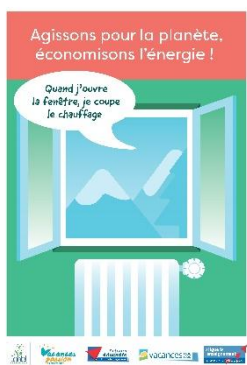
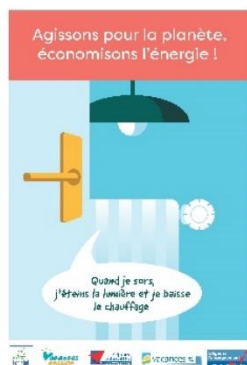
## Les gestes au quotidien

Nous agissons activement pour économiser l'énergie et l'eau. Nous utilisons des produits limitant les substances dangereuses, nous réduisons nos déchets et nous nous engageons à développer le tissu économique local.

## Quelques exemples de nos engagements

- Au moins 50 % de l'électricité que nous utilisons provient de sources d'énergies renouvelables
- Nous réduisons la consommation d'eau pour les robinets et les douches
- Nous utilisons des ampoules basse consommation
- Notre personnel est formé aux gestes qui visent à protéger l'environnement
- Tous nos déchets sont triés afin de faciliter leur recyclage
- Nous limitons le conditionnement en doses individuelles des produits
- Nous suivons de près nos consommations pour éviter tout gaspillage
- Nous privilégions les fournisseurs locaux

**Durant leur séjour, nous invitons tous nos publics à agir, eux aussi, pour la planète en suivant ces quelques éco-gestes affichés dans le centre :**



# L'HEBERGEMENT

Le Centre d'Accueil de Saint-Front est doté d'une capacité d'accueil de 132 lits répartis en 38 chambres dont certaines comprenant douche et WC intérieur (chambres individuelles, doubles ou de 3 à 5 lits) et d'autres avec sanitaires individuelles à l'étage (chambres de 2 à 5 lits).

## Bâtiment central – 84 lits

Le bâtiment central a été entièrement rénové en 2005 / 2006.

### Rez-de-chaussée

- 2 salles de restauration (de 48 et 85 places) / Cuisine
- 1 salle de classe
- Hall d'accueil
- Bureau de la direction
- Bureau de l'équipe pédagogique
- Sanitaires communs
- Lingerie



### 1<sup>er</sup> étage – 30 lits

- 1 chambre individuelle équipée d'un ensemble sanitaire complet (douche, WC, lavabo)
- 8 chambres de 2 à 4 lits (dont lits superposés) avec lavabo
- 2 WC et 4 douches individuelles sur le palier
- 2 salles de classe (1 grande et 1 petite)
- 1 petite salle de jeux / bibliothèque
- 1 coin salon
- 2 vestiaires



### 2<sup>e</sup> étage – 33 lits

- 1 chambre individuelle équipée d'un ensemble sanitaire complet
- 9 chambres de 2 à 5 lits (dont lits superposés) avec lavabo
- 3 WC et 4 douches individuelles sur le palier
- 1 chambre d'infirmier



### 3<sup>e</sup> étage – 21 lits

- 6 chambres de 2 à 4 lits (dont lits superposés) avec lavabo
- 2 WC et 3 douches individuelles sur le palier

## Bâtiment annexe – 49 à 55 lits

L'annexe est une construction récente dotée d'un chauffage par géothermie et d'eau chaude solaire.

### Rez-de-chaussée – 12 à 15 lits

- 3 chambres de 3 à 7 lits (accès aux personnes à mobilité réduite) équipées d'un ensemble sanitaire complet (douche, WC, lavabo)
- 2 salles de classe (1 grande et 1 petite) séparées par un mur mobile
- 1 salon / salle de jeux / bibliothèque
- 1 chambre d'infirmier
- 1 vestiaire
- Sanitaires communs

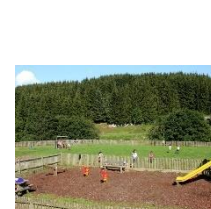


### Rez-de-jardin – 37 à 40 lits

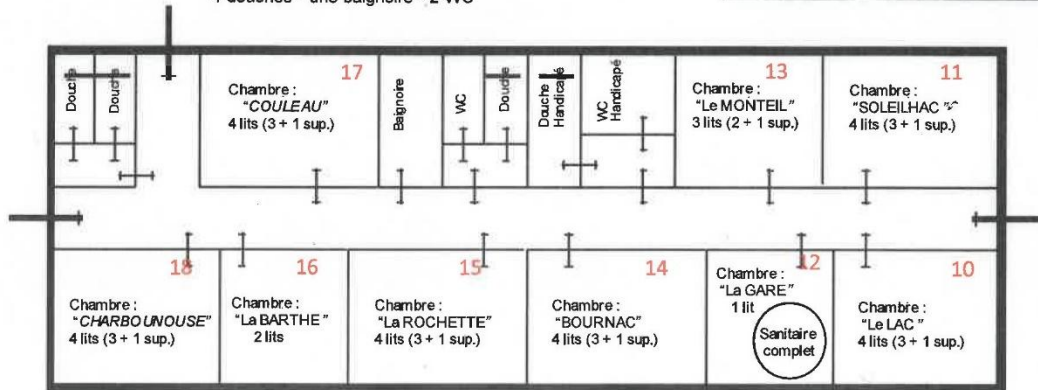
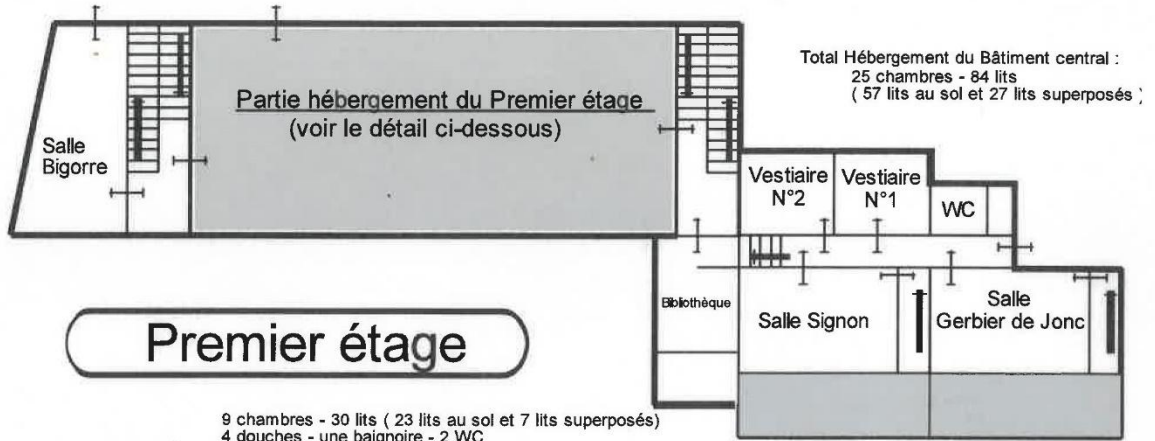
- 10 chambres de 3 à 6 lits, équipées d'un ensemble sanitaire complet

## Extérieur

- Une terrasse ombragée
- Une aire de jeux / terrain de football
- Un terrain multisports

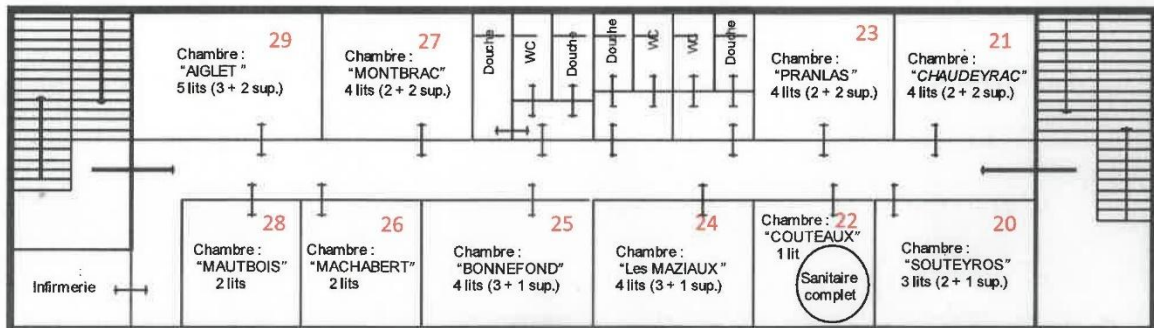


# Plan des étages du bâtiment central :



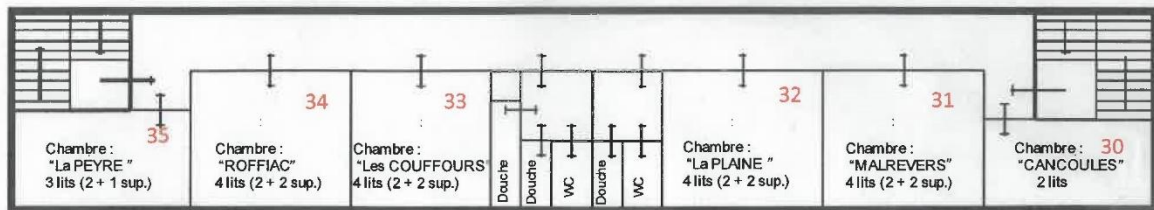
## Deuxième étage

10 chambres - 33 lits ( 22 lits au sol et 11 lits superposés )  
4 douches - 3 WC



## Troisième étage

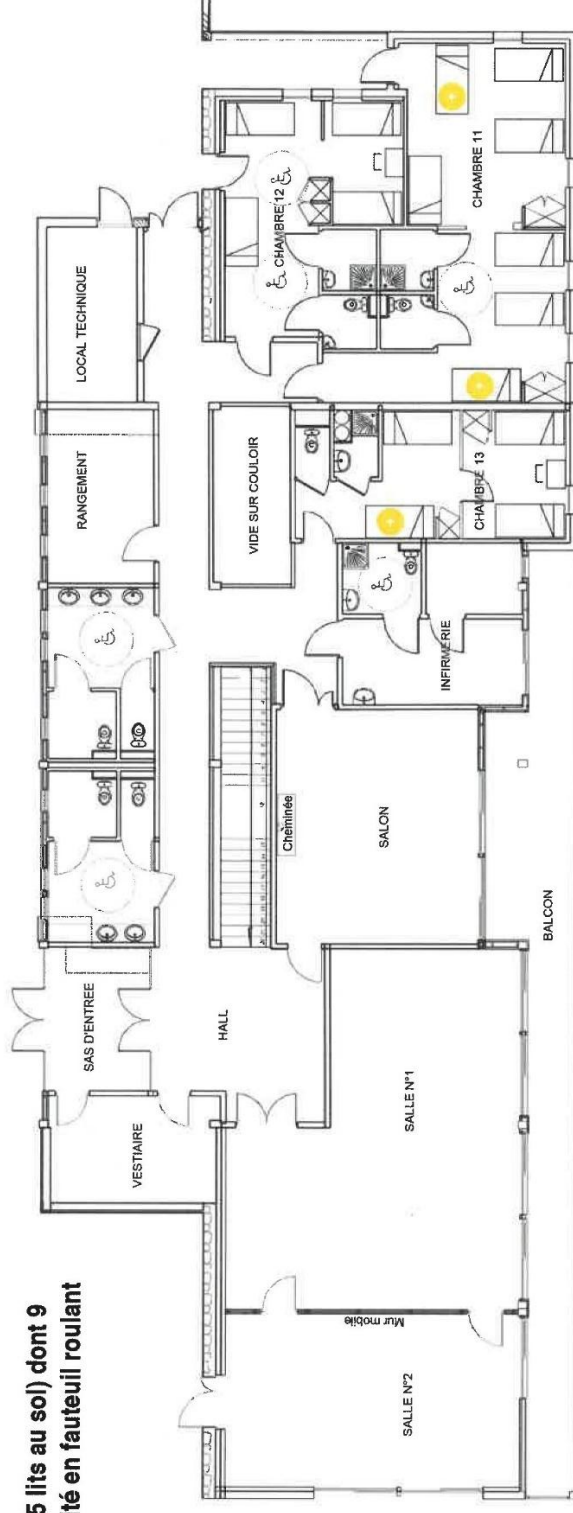
6 chambres - 21 lits ( 12 lits au sol et 9 lits superposés )  
3 douches - 2 WC



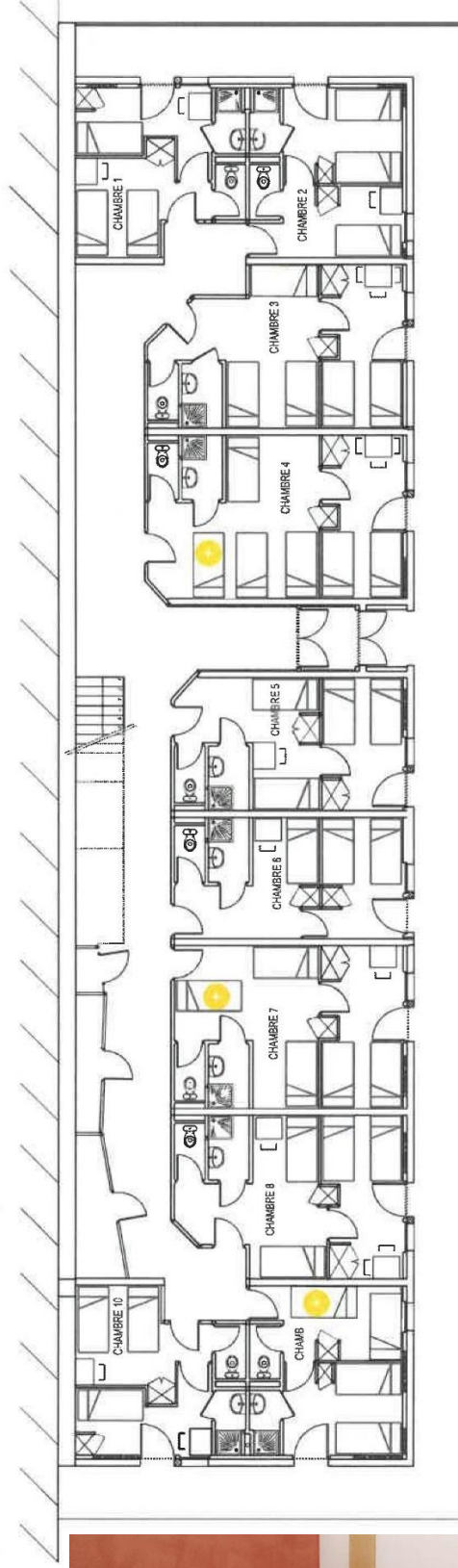
## BATIMENT ANNEXE (13 chambres - de 49 à 55 lits ●)

Lits complémentaires facilement positionnables ●

Rez-de-Chaussée (12 à 15 lits au sol) dont 9 lits avec une accessibilité en fauteuil roulant (CHAMBRE 11 ET 12)



Rez-de-Jardin (10 chambres - 37 à 40 lits au sol)



# L'ENCADREMENT

## Organigramme du Centre :

**Directeur du Centre**  
Nathan BLANCHER

### L'équipe d'animation

**Responsable  
Séjours Educatifs**  
Sylvain BERGER

Il est à votre disposition pour construire un séjour répondant au plus juste à votre projet pédagogique.

### Animateurs environnement

Spécialisés en éducation à l'environnement (CPJEPS, BPJEPS, Bac Pro, BTSA, BTS ou Licence pro)

**Intervenants extérieurs**  
Diplômés d'Etat et/ou agréés par l'Education Nationale

### Médiateurs scientifiques

Planète Mars  
Ecole du Vent

### Prestataires sportifs

Course d'orientation /  
Athlétisme / Jeux  
collectifs / Tir à l'arc  
Biathlon / Ski de fond  
Attelages canins  
Golf / VTT  
Equitation  
Randonnée pédestre /  
Raquettes à neige

### Animateurs spécialisés

Ecomusée Ferme des  
Frères Perrel  
Forteresse de Polignac  
Vulcania

### L'équipe technique

**Responsable  
Restauration**  
Béatrice CORTIAL

**Second de cuisine**

**Commis / Plongeur**

**Lingère / Agent de  
service**  
Isabelle  
VILLENEUVE VERDIER

**Employés polyvalents  
(Service / Ménage)**

### L'équipe administrative

**Responsable  
Vacances & Loisirs**  
Aurélié DUMAS

**Secrétaire comptable**  
Sandrine CHAPUIS

# Le projet pédagogique

## Une classe de découvertes au Centre d'Accueil de St-Front, c'est :

**Une pédagogie de projet** qui s'appuie sur les nombreuses activités mises en place avant, exploitées durant et après le séjour.

**Une pédagogie qui favorise l'apprentissage** d'activités physiques de pleine nature variées.

**Une pédagogie de la découverte** qui favorise l'observation et stimule le questionnement grâce à :

- La transplantation de la classe dans un milieu physique, culturel, économique différent
- La rupture avec la cellule familiale
- La rencontre avec d'autres personnes ressources, intervenants, animateurs, cadres...

## Objectifs généraux

**Mettre les élèves en situation réelle** pour qu'ils appréhendent mieux les mécanismes qui régissent la nature et le fonctionnement du monde proche qui les entoure.

**Elargir le champ des sources d'informations** en provoquant le questionnement, le plaisir de chercher des réponses par l'interrogation orale de personnes ressources, la lecture et l'observation.

**Apporter des outils** dans chaque domaine étudié qui vont permettre de guider l'élève afin qu'il :

- Observe, analyse, compare
- Emette des hypothèses et qu'il les vérifie
- S'approprie une démarche scientifique

**Susciter le désir de communiquer**, à propos des acquis et des expériences réalisées par l'exposé oral ou l'écriture.

**Développer la construction de l'autonomie** face à un environnement nouveau :

- Développer la curiosité, la créativité
- Apprendre à gérer la vie quotidienne (linge, repas, hygiène...)
- Donner le goût et le sens des responsabilités

**Confronter ses compétences acquises** à des situations nouvelles.

**Appréhender et respecter les règles d'une vie en collectivité** hors de l'école :

- Apprendre la vie sociale, la tolérance
- Construire une démarche citoyenne grâce à la vie en collectivité

**Percevoir les grands principes d'une éco-citoyenneté et devenir acteur de son avenir :**

- Respecter la nature par la compréhension de certains mécanismes de fonctionnement liés au milieu
- Regarder ailleurs pour mieux penser ici et le présent
- Penser globalement pour agir localement

# NOTRE ENGAGEMENT

## **Le choix de prestations de qualité dans un esprit convivial, d'échanges, de partage et d'ouverture au monde.**

Fort de notre expérience dans le domaine des classes de découvertes, nous vous proposons **un large panel d'activités pédagogiques** autour de :

- La découverte de l'environnement et du milieu de moyenne montagne
- La pratique d'activités sportives ou scientifiques

Ces activités sont encadrées par **une équipe pédagogique au service des élèves** dont les objectifs sont :

- L'éducation à l'environnement et à la citoyenneté
- La favorisation du lien social à travers la vie collective
- Le développement de l'autonomie

Nos animateurs spécialisés apporteront des connaissances sur l'environnement en utilisant des méthodes d'éducation active afin de permettre à chaque élève d'être acteur de sa classe de découvertes. Ils auront pour mission de faire vivre **une expérience forte dans la scolarité des élèves** de part :

- Des pratiques pédagogiques diversifiées
- Un apport de connaissances techniques
- Des situations favorisant l'initiation à la démarche expérimentale et à l'approche sensorielle

Toutes ces activités de découvertes, que nous avons développées, se déroulent à l'extérieur sur ½ journée ou sous forme d'ateliers.

Les temps de vie quotidienne sont assurés par les accompagnateurs bénévoles de votre classe.

## Informations pratiques

## DEROULEMENT D'UNE JOURNEE TYPE

**7h30 - 8h30** : Petit déjeuner

**8h30 - 9h00** : Toilette / Habillage / Rangement

**9h00 - 12h00** : Activité de découvertes

**12h00 - 13h00** : Déjeuner

**13h00 - 14h00** : Temps de jeu libre

**14h00 - 16h30** : Activité de découvertes

**16h30 - 17h00** : Goûter

**17h00 - 19h00** : Douches / Classe

**19h00 - 20h00** : Dîner

**20h00 - 21h00 / 21h30** : Veillée



## TROUSSEAU CLASSE DE NEIGE

A titre indicatif, voici le trousseau que le Centre d'Accueil de St-Front préconise pour une durée de 5 jours en hiver (incluant la tenue portée par l'élève le 1<sup>er</sup> jour à l'arrivée) :

- 6 slips ou culottes
- 5 paires de grosses chaussettes montantes
- 1 paire de chaussettes
- 3 pantalons ou jeans
- 6 tee-shirts ou maillots de corps
- 3 polos ou sous pulls
- 3 pull-overs chauds ou polaires
- 1 blouson ou anorak
- 2 pyjamas ou chemises de nuit
- 1 serviette de table (**le centre ne fournit pas de serviettes en papier**)
- 1 grande serviette de toilette ou peignoir
- 1 gant de toilette
- 1 trousse de toilette complète
- 1 sac de linge sale
- 1 combinaison de ski ou salopette
- 2 bonnets
- 1 paire de lunettes de soleil de bonne qualité (*niveau 3 minimum conseillé*)
- 2 paires de gants chauds (**éviter les gants en laine**)
- 1 écharpe
- 1 tube de crème solaire (*écran total de préférence*)
- 1 stick à lèvres (*avec protection solaire de préférence*)
- 1 sac à dos
- 1 gourde (**le centre ne fournit ni bouteilles d'eau, ni gobelets jetables**)
- Paquets de mouchoirs
- 1 paire de chaussures
- 1 paire de bottes de neige (**éviter les Moon Boots si randonnée raquettes**)
- 1 paire de pantoufles ou chaussons



*Les draps sont fournis par le centre.*

## TROUSSEAU CLASSE VERTE (MARS – AVRIL)

A titre indicatif, voici le trousseau que le Centre d'Accueil de St-Front préconise pour un séjour en mars - avril d'une durée de 5 jours (incluant la tenue portée par l'élève le 1<sup>er</sup> jour à l'arrivée) :

- 6 slips ou culottes
- 6 paires de chaussettes
- 3 pantalons ou jeans
- 6 tee-shirts ou maillots de corps
- 3 polos ou sous pulls
- 3 pull-over chauds ou polaires
- 1 blouson ou anorak
- 1 K-way ou coupe-vent
- 2 pyjamas ou chemises de nuit
- 1 serviette de table (**le centre ne fournit pas de serviettes en papier**)
- 1 grande serviette de toilette ou peignoir
- 1 gant de toilette
- 1 trousse de toilette complète
- 1 sac de linge sale
- 1 casquette
- 1 paire de lunettes de soleil
- 1 tube de crème solaire
- 1 bonnet
- 1 paire de gants en laine
- 1 écharpe
- 1 stick à lèvres
- 1 sac à dos
- 1 gourde (**le centre ne fournit ni bouteilles d'eau, ni gobelets jetables**)
- Paquets de mouchoirs
- 1 paire de baskets ou tennis
- 1 paire de chaussures de randonnée (**obligatoire sur le séjour volcanisme**)
- 1 paire de bottes de pluie (**obligatoire si activité au ruisseau**)
- 1 paire de pantoufles ou chaussons



*Les draps sont fournis par le centre.*

## TROUSSEAU CLASSE VERTE (MAI – JUIN)

A titre indicatif, voici le trousseau que le Centre d'Accueil de St-Front préconise pour un séjour en mai - juin d'une durée de 5 jours (incluant la tenue portée par l'élève le 1<sup>er</sup> jour à l'arrivée) :

- 6 slips ou culottes
- 6 paires de chaussettes
- 1 short ou bermuda
- 2 pantalons ou jeans (**obligatoire si activité équestre**)
- 6 tee-shirts ou maillots de corps
- 3 chemises, polos ou sous pulls
- 3 pull-over, polaires ou sweat-shirts
- 1 anorak ou blouson
- 1 K-way ou coupe-vent
- 2 pyjamas ou chemises de nuit
- 1 serviette de table (**le centre ne fournit pas de serviettes en papier**)
- 1 grande serviette de toilette ou peignoir
- 1 gant de toilette
- 1 trousse de toilette complète
- 1 sac de linge sale
- 1 casquette
- 1 paire de lunettes de soleil
- 1 tube de crème solaire
- 1 bonnet
- 1 paire de gants en laine
- 1 stick à lèvres
- 1 sac à dos
- 1 gourde (**le centre ne fournit ni bouteilles d'eau, ni gobelets jetables**)
- Paquets de mouchoirs
- 1 paire de baskets ou tennis
- 1 paire de chaussures de randonnée (**obligatoire sur le séjour volcanisme**)
- 1 paire de bottes de pluie (**obligatoire si activité au ruisseau**)
- 1 paire de pantoufles ou chaussons



*Les draps sont fournis par le centre.*

# INFORMATIONS LOGISTIQUES

## Aire de jeux

Une caisse de matériel de jeux extérieurs est mise à la disposition des élèves lors de leurs différents temps libres dans l'aire de jeux. Celle-ci comprend :

- Des ballons (foot, basket, mousse, PVC)
- Des raquettes de tennis ou de badminton
- Des élastiques
- Des cordes à sauter
- Des frisbees en mousse
- Des plots

## Salle de jeux

Le Centre est équipé d'une salle de jeux avec quelques jeux de société, un coin bibliothèque et du matériel de coloriage.

## Courrier

Si vous envisagez l'envoi de courrier durant votre séjour, nous vous conseillons de demander aux parents une enveloppe préimprimée. Vous pouvez également acheter des timbres au bureau de poste situé sur la place du village (ouvert du mardi au samedi de 9h00 à 12h00).

Le courrier en partance est à déposer directement dans la boîte aux lettres du bureau de poste. L'arrivage du courrier vous sera remis en main propre.

## Souvenirs

Vous pouvez acheter des souvenirs à l'épicerie du village (ouverte du mardi au samedi de 8h30 à 12h30 et de 16h00 à 19h00 et le dimanche de 8h30 à 19h00). Ils sont vendus à un tarif compris entre 0,50 € et 15 €.

Pour les classes qui sont en sortie à l'École du Vent, à la Forteresse de Polignac ou au Mont Gerbier de Jonc, vous trouverez sur place une boutique de souvenirs. Si vous souhaitez en profiter, merci de nous le signaler en amont afin d'anticiper ce temps d'achat chronophage dans notre organisation.

## Trousse de secours

Lors des activités, les animateurs du Centre ont, avec eux, une trousse de secours dite d'urgence pour soigner les petits bobos.

Ces animateurs n'étant pas présents sur les temps de vie quotidienne, nous vous conseillons d'apporter votre propre trousse à pharmacie.

## Médicaments à mettre au frais

Un frigo est mis à votre disposition dans la salle à manger pour stocker les traitements médicaux à garder au frais.

## Matériel

L'ensemble du matériel pédagogique nécessaire à la réalisation des animations est prévu par le Centre. Le matériel scolaire pour vos temps de classe reste à votre charge.

## Soirée dansante

Si vous envisagez d'animer une soirée dansante à l'issue de votre séjour, plusieurs organisations sont possibles :

- Vous venez avec votre propre ordinateur portable et votre propre playlist : nous nous chargeons de vous mettre à disposition un jeu de luminaires ainsi qu'une enceinte avec micro
- Vous venez avec votre propre ordinateur portable mais sans playlist : nous pouvons vous fournir une clé USB sur laquelle se trouve la playlist du Centre
- Vous n'avez pas d'ordinateur portable : nous pouvons vous en prêter un du Centre avec le fichier des musiques enregistré sur le Bureau

Si vous souhaitez organiser une buvette durant la soirée, merci de le signaler aux animateurs référents de votre école pour qu'ils vous mettent à disposition des gobelets, des pichets et des panières pour les bonbons.

## Autres modalités pratiques

Le jour de votre arrivée, les dernières modalités pratiques vous seront transmises comme l'emplacement des clés des véhicules pour aller chez le médecin si besoin, le lieu où déposer le linge à laver pour la gestion des problèmes d'énurésie et le matériel de nettoyage en cas de nécessité la nuit.

## LES THEMATIQUES DES SEJOURS

### Agriculture

A la découverte du monde de  
la ferme

### Equitation et

### Ferme

Un séjour au contact des  
animaux

### Art et nature et

### Environnement

La nature comme support de  
créations et de découvertes

### Escapade

hivernale au  
pays du Mézenc

### Astronomie

Le ciel à portée de mains

### Sports de plein air

La pratique d'activités sportives  
dans un environnement préservé

### Développement durable : Déchets et Energies renouvelables

En route vers la transition  
écologique

### Vent

Au pays de la burle

### Environnement

A la découverte des milieux  
naturels

### Volcanisme et Patrimoine

A la découverte de la richesse  
de notre territoire

# Activités (menées par les animateurs du Centre)

Une classe de découvertes au Centre d'Accueil de St-Front, c'est apprendre à découvrir et observer ce qui nous entoure.

Afin de réunir les conditions d'un apprentissage optimal, nous nous attachons à privilégier le travail sur le terrain. En effet, la diversité de l'environnement proche du Centre favorise la découverte du milieu naturel.

Voir, toucher, sentir, ressentir, chercher, s'interroger, questionner, échanger avec les acteurs locaux, comprendre, agir, construire, donner un vrai sens aux apprentissages et répondre efficacement aux exigences des programmes scolaires et aux souhaits de chaque enseignant sont au cœur de nos pratiques.

La classe de découvertes s'articulera autour d'une thématique environnementale dominante. Des activités trop diversifiées risquent en effet de briser l'unité du séjour, et de le transformer en une succession d'actions sans lien logique et pédagogique.

Tout programme pourra être modifié en fonction des conditions météorologiques.



1

## VISITE COMMENTEE DE LA FERME

**Objectifs opérationnels :** Faire connaissance avec des animaux d'élevage

Aborder quelques notions : habitat, alimentation, famille, cri, élevage

Favoriser le contact avec les animaux

(câlins)

**Public :** Cycles 1, 2 et 3

**Lieu :** Ferme à 400 m du centre

**Durée :** 1h15

**Période :** Toute l'année

**Mode d'apprentissage :** Démonstration

**Remarque :** En ½ classe

2

## SOINS DES ANIMAUX

**Objectif opérationnel :** Découvrir le travail quotidien du fermier : distribution du foin, traite des chèvres, nourrissage de chevreaux au biberon, grains aux volailles...

**Public :** Cycles 1, 2 et 3

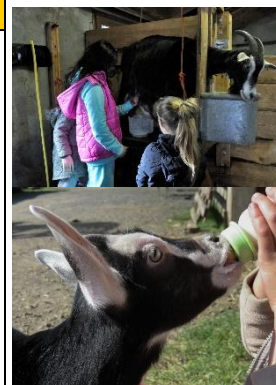
**Lieu :** A la ferme

**Durée :** 1h15

**Période :** Toute l'année

**Mode d'apprentissage :** Expérimentation

**Remarques :** Travaux variables en fonction de la saison  
En ½ classe





### 3 TRAVAUX PAYSANS ET DECOUVERTE SENSORIELLE

**Objectifs opérationnels :** Réaliser quelques travaux d'entretien de la ferme (ex : paillage des enclos, ramassage des œufs...)

Découvrir des éléments de la ferme

par l'intermédiaire de son sens du toucher

**Public :** Cycles 1, 2 et 3

**Lieu :** A la ferme

**Durée :** 1h15

**Période :** Toute l'année

**Modes d'apprentissage :** Expérimentation – Sensoriel

**Remarque :** En ½ classe

### 4 FABRICATION DE BEURRE

**Objectif opérationnel (Cycle 1) :** Savoir distinguer les mammifères des volailles

**Objectifs opérationnels (Tous niveaux) :** Aborder le circuit du lait : de la vache aux produits laitiers

Découvrir et réaliser le processus de

transformation d'un produit laitier

**Public :** Cycles 1, 2 et 3

**Lieu :** En classe

**Durée :** ½ journée

**Période :** Toute l'année

**Mode d'apprentissage :** Expérimentation



### 5 LE CIRCUIT DU BLE

**Objectif opérationnel :** Aborder le circuit du blé : du grain à la farine

**Public :** Cycles 1, 2 et 3

**Lieu :** En classe

**Durée :** ½ journée

**Période :** Toute l'année

**Mode d'apprentissage :** Expérimentation



### 6 FABRICATION DE PAIN

**Objectif opérationnel :** Découvrir et réaliser le processus de fabrication du pain

**Public :** Cycles 1, 2 et 3

**Lieu :** En classe

**Durée :** ½ journée

**Période :** Toute l'année

**Mode d'apprentissage :** Expérimentation



### 7 ATELIER LAINE

**Objectifs opérationnels :** Découvrir et réaliser les différentes étapes du travail de la laine

Réaliser un objet en laine

**Public :** Cycles 1, 2 et 3

**Lieu :** A la ferme

**Durée :** ½ journée

**Période :** Toute l'année

**Mode d'apprentissage :** Expérimentation



## 8 JEU DES TRESORS DE LA FERME

**Objectifs opérationnels :** Evaluer les acquis du séjour  
Récolter des échantillons  
Profiter des derniers instants avec les animaux

**Public :** Cycles 1, 2 et 3  
**Lieu :** A la ferme  
**Durée :** 1h15  
**Période :** Toute l'année  
**Mode d'apprentissage :** Recherche  
**Remarque :** En ½ classe



## 9 HABILLONS LES ARBRES

**Objectif opérationnel :** Coller sur un arbre des éléments naturels

**Public :** Cycles 1, 2 et 3  
**Lieu :** En classe et aux alentours du centre  
**Durée :** ½ journée  
**Période :** De mi-mai à mi-octobre  
**Modes d'apprentissage :** Expérimentation – Création artistique  
**Remarque :** La fabrication de la colle se fait en ¼ de classe



## 10 MANDALAS NATURELS

**Objectif opérationnel :** Créer un grand cercle au sol avec des éléments naturels

**Public :** Cycles 1, 2 et 3  
**Lieu :** Aux alentours du centre  
**Durée :** ½ journée  
**Période :** Toute l'année  
**Mode d'apprentissage :** Création artistique



## 11 SILHOUETTES D'ENFANTS

**Objectif opérationnel :** Tracer son ombre sur le sol et la remplir d'éléments naturels

**Public :** Cycles 1, 2 et 3  
**Lieu :** Dans l'enceinte du centre  
**Durée :** ½ journée  
**Période :** De mi-mai à mi-octobre  
**Mode d'apprentissage :** Création artistique



## 12 LES FAMILLES DE DECHETS

**Objectifs opérationnels :** Savoir classer les différents types de déchets contenus dans la poubelle  
Reconstituer les étapes de vie d'un objet depuis la matière première jusqu'à l'objet fini

**Public :** Cycle 3  
**Lieu :** En classe  
**Durée :** ½ journée  
**Période :** Toute l'année  
**Modes d'apprentissage :** Réflexion – Dédution



### 13 TRI SELECTIF

**Objectifs opérationnels :** Savoir identifier les matériaux recyclables

Mettre en évidence que l'essentiel de ce qui est dans la poubelle est valorisable

**Public :** Cycle 3

**Lieu :** En classe

**Durée :** ½ journée

**Période :** Toute l'année

**Modes d'apprentissage :** Réflexion – Dédution



### 14 FABRICATION DE PAPIER RECYCLE

**Objectif opérationnel :** Découvrir et réaliser un principe de recyclage de la matière

**Public :** Cycle 3

**Lieu :** En classe et sur le centre

**Durée :** ½ journée

**Période :** Toute l'année

**Mode d'apprentissage :** Expérimentation

**Remarque :** En classe entière pour la fabrication de la pâte et par groupe de 8 élèves pour la fabrication du papier



### 15 LA SURPRODUCTION DE DECHETS

**Objectif opérationnel :** Identifier dans les produits consommés ceux qui génèrent le plus de déchets

S'interroger sur les différentes possibilités d'achats

**Public :** Cycle 3

**Lieu :** En classe

**Durée :** ½ journée

**Période :** Toute l'année

**Modes d'apprentissage :** Réflexion – Dédution



### 16 VISITE COMMENTEE DES EOLIENNES

**Objectif opérationnel :** Aborder l'énergie dans son ensemble puis focaliser sur l'énergie du vent avant de détailler le fonctionnement, les atouts et contraintes des éoliennes

**Public :** Cycle 3

**Lieu :** Aux pieds des éoliennes de St-Clément (sortie en car à 17 km)

**Durée :** 1h30

**Période :** Toute l'année

**Mode d'apprentissage :** Démonstration



## 17 ENERGIE HYDRAULIQUE

**Objectifs opérationnels :** Comprendre le fonctionnement d'un barrage hydroélectrique

Prendre conscience de la diversité des êtres vivants en milieu aquatique

Prélever, observer et identifier quelques invertébrés aquatiques

Savoir mesurer la qualité de l'eau d'un cours d'eau

**Public :** Cycle 3

**Lieu :** En classe et au ruisseau dans l'enceinte du centre

**Durée :** ½ journée

**Période :** Classes verte et rousse

**Modes d'apprentissage :** Réflexion – Recherche – Observation – Identification – Déduction



## 18 ENERGIE SOLAIRE

**Objectifs opérationnels :** Découvrir différentes utilisations du Soleil par l'homme (panneau photovoltaïque, panneau thermique, four solaire)

Classer les différentes planètes du système solaire

**Public :** Cycle 3

**Lieu :** Dans l'enceinte du centre

**Durée :** ½ journée

**Période :** Classes verte et rousse

**Modes d'apprentissage :** Expérimentation – Réflexion – Déduction



## 19 VISITE COMMENTEE DU VILLAGE

**Objectif opérationnel :** Découvrir les caractéristiques de l'habitat traditionnel d'un village de moyenne montagne en Haute-Loire à la fois intégré au cadre volcanique et adapté aux conditions climatiques de la région

**Public :** Cycles 2 et 3

**Lieu :** En classe et aux alentours du centre

**Durée :** ½ journée

**Période :** Toute l'année

**Modes d'apprentissage :** Démonstration – Réflexion – Déduction



## 20 DECOUVERTE DU RUISSEAU

**Objectifs opérationnels (Tous niveaux) :** Prendre conscience de la diversité des êtres vivants en milieu aquatique

Prélever, observer et identifier quelques invertébrés aquatiques

**Objectif opérationnel (Cycles 2 et 3) :** Savoir mesurer la qualité de l'eau d'un cours d'eau

**Public :** Cycles 1, 2 et 3

**Lieu :** Dans l'enceinte du centre

**Durée :** ½ journée

**Période :** Classes verte et rousse

**Modes d'apprentissage :** Recherche – Observation – Identification – Déduction



## 21 MONT GERBIER DE JONC ET SOURCES DE LA LOIRE

**Objectifs opérationnels :** Comprendre la formation d'un volcan de type « dôme »

Appréhender la notion de cycle de

l'eau dans la nature

**Public :** Cycles 2 et 3

**Lieu :** A Ste-Eulalie (sortie en car à 26 km)

**Durée :** ½ journée

**Période :** Classes verte et rousse

**Modes d'apprentissage :** Démonstration – Observation



## 22 DECOUVERTE SENSORIELLE DE LA FORET

**Objectifs opérationnels (Tous niveaux) :** Vivre une 1<sup>ère</sup> immersion dans la forêt

La découvrir par

l'intermédiaire des sens

**Objectif opérationnel (Cycles 2 et 3) :** Connaître les critères de reconnaissance des essences et apprendre à identifier les arbres

**Public :** Cycles 1, 2 et 3

**Lieu :** Forêt (à 30 mn à pied du centre)

**Durée :** ½ journée

**Période :** Toute l'année

**Mode d'apprentissage :** Sensoriel



## 23 20 MILLIMETRES SOUS TERRE

**Objectifs opérationnels :** Connaître quelques représentants de la microfaune vivant dans le sol

Comprendre le rôle des

décomposeurs dans le grand cycle de la matière

**Public :** Cycles 1, 2 et 3

**Lieu :** Dans l'enceinte du centre

**Durée :** ½ journée

**Période :** Classes verte et rousse

**Modes d'apprentissage :** Recherche – Observation



## 24 LAND'ART

**Objectifs opérationnels :** Permettre à chacun de s'exprimer dans et avec la nature à l'aide des objets et matières trouvés sur place

Développer l'imaginaire, la patience et

la concentration

Accepter de créer quelque chose

d'éphémère

**Public :** Cycles 1, 2 et 3

**Lieu :** Aux alentours du centre

**Durée :** ½ journée

**Période :** Toute l'année

**Mode d'apprentissage :** Création artistique





## 25 JEUX DE NEIGE ET LUGE

**Objectifs opérationnels :** Vivre une 1<sup>ère</sup> immersion au contact de l'élément neige

Construire une sculpture de neige

**Public :** Cycle 1

**Lieu :** Dans l'enceinte du centre

**Durée :** ½ journée

**Période :** Classe de neige

**Modes d'apprentissage :** Expérimentation – Création artistique

## 26 ADAPTATION DES ANIMAUX EN HIVER

**Objectifs opérationnels :** Découvrir les 3 grands principes d'adaptation au froid

Comprendre la nécessité d'adaptation des animaux en hiver pour leur survie

**Public :** Cycles 2 et 3

**Lieu :** En classe, aux alentours du centre et sur le centre

**Durée :** ½ journée

**Période :** Classe de neige

**Mode d'apprentissage :** Théâtralisation



## 27 FABRICATION D'UN IGLOO

**Objectifs opérationnels :** Découvrir les différentes formes d'igloos

Découvrir la fabrication des igloos par les esquimaux

Fabriquer un igloo selon la méthode sibérienne

**Public :** Cycles 2 et 3

**Lieu :** En classe et dans l'enceinte du centre

**Durée :** ½ journée

**Période :** Classe de neige

**Mode d'apprentissage :** Expérimentation

## 28 LA VIE DES HABITANTS DU PLATEAU DU MEZENC

**Objectif opérationnel :** Découvrir les adaptations de l'homme face aux conditions climatiques d'un plateau venteux de moyenne montagne en hiver

**Public :** Cycles 2 et 3

**Lieu :** En classe

**Durée :** ½ journée

**Période :** Classe de neige

**Modes d'apprentissage :** Réflexion – Expérimentation



## 29 ESCAPADE DANS LE HAMEAU DE MOUDEYRES

**Objectif opérationnel :** Découvrir la vie d'autrefois dans un petit village de Haute-Loire

**Public :** Cycle 3

**Lieu :** A Moudeyres (sortie en car à 12 km)

**Durée :** 1h

**Période :** Classes verte et rousse

**Modes d'apprentissage :** Démonstration - Observation





### 30 FABRICATION DE MOULINETS A VENT

**Objectifs opérationnels :** Confectionner un moulinet étape par étape

Le décorer  
Tester son fonctionnement

**Public :** Cycle 1

**Lieu :** En classe

**Durée :** ½ journée

**Période :** Toute l'année

**Mode d'apprentissage :** Expérimentation

### 31 FABRICATION DE CERFS-VOLANTS

**Objectifs opérationnels :** Confectionner un cerf-volant étape par étape (le soft-sled)

Le décorer  
Tester son envol

**Public :** Cycles 2 et 3

**Lieu :** En classe

**Durée :** ½ journée

**Période :** Toute l'année

**Mode d'apprentissage :** Expérimentation



### 32 LAC DE SAINT-FRONT

**Objectifs opérationnels :** Comprendre la formation d'un volcan de type « maar »

Savoir identifier différents types de roches

Comprendre l'historique des évènements éruptifs du plateau du Mézenc

**Public :** Cycle 3

**Lieu :** Lac de St-Front (à 45 mn à pied du centre)

**Durée :** ½ journée

**Période :** Classes verte et rousse

**Modes d'apprentissage :** Recherche – Observation – Démonstration

### 33 MONT BAR

**Objectifs opérationnels :** Comprendre la formation d'un volcan de type « cône »

Observer, reconnaître et récolter des roches volcaniques

Découvrir la richesse faunistique et floristique de ce site

**Public :** Cycle 3

**Lieu :** A Allègre (sortie en car à 52 km)

**Durée :** ½ journée

**Période :** Classes verte et rousse

**Modes d'apprentissage :** Recherche – Observation – Démonstration



**34****MONT SIGNON**

**Objectifs opérationnels :** Comprendre la formation d'un volcan de type « dôme »

le bâti

Découvrir l'utilisation de la roche dans

lauze

Expérimenter la taille de phonolite en

**Public :** Cycle 3

**Lieu :** A Chaudeyrolles (sortie en car à 10 km)

**Durée :** ½ journée

**Période :** Classes verte et rousse

**Modes d'apprentissage :** Démonstration – Expérimentation

**35****SYNTHESE VOLCANISME**

**Objectif opérationnel :** Reprendre dans sa globalité les notions abordées durant le séjour : viscosité de la lave, déclenchements d'éruptions, reconnaissance de roches, composition de la Terre, les étapes de formation d'un volcan maar

**Public :** Cycle 3

**Lieu :** En classe

**Durée :** ½ journée

**Période :** Classes verte et rousse

**Mode d'apprentissage :** Expérimentation



# Activités (menées par des intervenants extérieurs)

## 1 ROVER MARTIEN

**Public :** Cycles 2 et 3

**Lieu :** En classe

**Durée :** 2h

**Période :** Toute l'année

**Déroulement :** La planète Mars est la seule planète à n'être habitée que par des robots ! Comment ont-ils réussi à se poser et comment les pilote-t-on ? Les élèves commencent par découvrir le fonctionnement de petits robots Thymio II et apprennent à les contrôler. Ils doivent ensuite accomplir des missions : aller d'un point à un autre, éviter des obstacles, et pour les meilleurs pilotes : grimper les pentes du plus haut volcan du Système solaire : le Mont Olympe.



## 2 SEANCE DE PLANETARIUM

**Public :** Cycles 2 et 3

**Lieu :** A la salle des fêtes

**Durée :** 2h

**Période :** Toute l'année

**Déroulement :** Les élèves entrent dans le planétarium, prêts à plonger la tête dans les étoiles. Le Soleil se couche, la nuit tombe et le ciel nocturne se dévoile, identique à celui visible le soir même à l'œil nu. La visite guidée démarre par les planètes observables puis par les premières étoiles. Les élèves apprennent à reconnaître des constellations et à retrouver les points cardinaux.



## 3 JOURS, NUITS, SAISONS

**Public :** Cycles 2 et 3

**Lieu :** En classe

**Durée :** 2h

**Période :** Toute l'année

**Déroulement :** L'heure n'est pas la même pour tout le monde sur Terre en même temps. Voilà une belle occasion pour les élèves de s'interroger sur ce qui fait la nuit et le jour sur Terre, d'en apprendre plus sur les mouvements de notre planète. A l'aide de maquettes de la Terre et du Soleil, ceux-ci découvrent qui tourne autour de qui, en combien de temps et dans quel sens. Une fois le cycle jour/nuit appréhendé, l'inclinaison de la Terre se rajoute dans l'équation pour mieux comprendre l'origine des saisons.



## 4 VISITE DE L'OBSERVATOIRE HUBERT REEVES

**Public :** Cycle 3

**Lieu :** A Mars (sortie en car à 21 km)

**Durée :** 45 mn

**Période :** Toute l'année

**Déroulement :** Comment fonctionne un télescope ? Que fait-on dans un observatoire ? Durant la visite, les élèves, accompagnés d'un médiateur pour les guider et répondre à leurs questions, découvrent la façon dont est construit un observatoire, comment celui-ci peut observer le ciel et les problématiques liées à l'astronomie.



## 5 FUSEE A AIR ET A EAU

**Public :** Cycles 2 et 3

**Lieu :** A l'observatoire ou au centre

**Durée :** 2h30

**Période :** Toute l'année

**Déroulement :** Deux heures dans la peau d'un ingénieur fusée...

Tout commence par un plan, dessiner la fusée et identifier les éléments indispensables à son vol. Puis ciseaux en main, les élèves taillent cartons et plastiques pour assembler leurs propres engins. Reste à trouver un moyen de les faire voler avec de l'eau ! Le principe d'action-réaction n'a bientôt plus de secret et voilà l'étape ultime, la consécration... Trois, deux, un... décollage !

**Remarque :** Lancement non réalisable en cas de vent fort ou d'orage

## 6 LUNE ET ECLIPSE

**Public :** Cycle 3

**Lieu :** En classe

**Durée :** 2h

**Période :** Toute l'année

**Déroulement :** Cette animation permet de comprendre l'origine de notre satellite naturel : la Lune, d'observer ses phases et apprendre à les reconnaître à l'aide de maquettes, d'étudier la rotation et la révolution de la Lune et comprendre les notions de face visible et face cachée. Les élèves expérimentent les effets de la Lune sur la Terre. Enfin, nous terminons en abordant les éclipses de Lune et de Soleil à l'aide des maquettes.

## 7 SYSTEME SOLAIRE

**Public :** Cycle 3

**Lieu :** En classe

**Durée :** 2h

**Période :** Toute l'année

**Déroulement :** Combien y a-t-il de planètes dans le Système solaire et comment retenir leurs noms ? Quelle température fait-il sur Vénus ? Combien de temps Jupiter met-elle pour faire le tour du Soleil ? Les élèves découvrent par eux-mêmes les réponses à ces questions. Par le jeu et la réflexion, ils classent les distances et les durées, et découvrent les caractéristiques étonnantes de nos planètes voisines en construisant un grand tableau.

## 8 LE LABO DE L'ESPACE

**Public :** Cycle 3

**Lieu :** En classe

**Durée :** 1 h

**Période :** Toute l'année

**Déroulement :** « C'est un petit pas pour l'homme, un grand pas pour l'humanité ». L'exploration spatiale est connue de tous grâce à l'exploit de Neil Armstrong et son équipe en 1969. Mais connaissez-vous vraiment son histoire, son commencement, ses suites ? L'histoire conduit les élèves dans le vide intersidéral à la découverte des grandes premières de la conquête spatiale, une histoire tel un conte entrecoupé d'expériences qui leur feront découvrir les conditions régnant dans l'espace.



## 9 LAB'MARS

**Public :** Cycle 3

**Lieu :** En classe

**Durée :** 1h

**Période :** Toute l'année

**Déroulement :** Fait-il bon vivre sur Mars ? Pour le savoir, rien de tel que de tester ! Les élèves sont accompagnés dans leur voyage par un médiateur scientifique qui les conduit d'expérience en expérience à la découverte de la planète rouge. À l'aide d'une bougie, d'un aimant ou d'un tube à haute pression, ils comparent l'habitabilité de la Terre et celle de Mars, ils sondent son atmosphère, découvrent ses sols, ses vents et ses brouillards. Le retour sur Terre n'en est que meilleur.



## 10 ECOMUSEE FERME DES FRERES PERREL

**Public :** Cycle 3

**Lieu :** A Moudeyres (sortie en car à 12 km)

**Durée :** 1h

**Période :** Classes verte et rousse

**Déroulement :** Visite d'une chaumière du XVIII<sup>e</sup> siècle habitée de 1748 à 1974 par 10 générations de paysans, classée Monuments Historique en 1977. Son et lumière, maquettes en modèle réduit.



## 11 CHASSE AU TRESOR A LA FORTERESSE DE POLIGNAC

**Public :** Cycle 3

**Lieu :** A Polignac (sortie en car à 30 km)

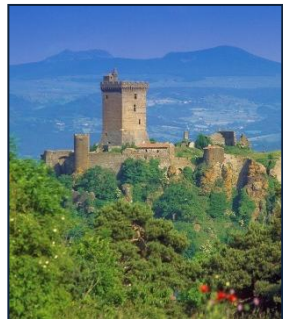
**Durée :** Journée

**Période :** Classes verte et rousse

**Déroulement :** Visite ludique permettant de découvrir la vie quotidienne, le système défensif et le vocabulaire technique d'un château fort. Indices et énigmes permettront de retrouver le trésor.

+ 2 ateliers pédagogiques au choix :

- Dessine un blason
- Forges et armes
- Découverte du feu
- Calligraphie
- Construction châteaux



**12****CA VA BULLER****Public :** Cycle 1**Lieu :** En classe**Durée :** 2h**Période :** Toute l'année

**Déroulement :** Une bulle, c'est poétique, presque magique... Et si c'était aussi scientifique ? Les élèves partagent leurs expériences de bulles pour percer le mystère de leur composition et identifier les produits à mélanger à l'eau pour les rendre belles et résistantes. Puis chacun relève ses manches et réalise son propre mélange à bulles. Enfin, tout le monde teste et partage les meilleures techniques pour réaliser serpentins de bulles et bulles géantes !

**13****MES 1<sup>ères</sup> EXPERIENCES, JE DECOUVRE L'AIR ET LE VENT****Public :** Cycle 1**Lieu :** A St-Clément (sortie en car à 17 km)**Durée :** 2h**Période :** Toute l'année

**Déroulement :** L'air est partout autour de nous et pourtant nous ne le voyons pas. Une activité pour permettre aux élèves d'observer, de manipuler et de déduire certaines propriétés de l'air et du vent au travers d'expériences, de jeux et de dessins. Grâce à leur découverte ils pourront ensuite réaliser de petites fusées à air en matériaux de récupération qu'ils feront décoller dans l'espace (de la salle) ! Chacun repartira avec sa réalisation.

**14 VISITE DE L'ECOLE DU VENT : MES 1<sup>ers</sup> PAS AU MUSEE****Public :** Cycle 1**Lieu :** A St-Clément**Durée :** 1h30**Période :** Toute l'année

**Déroulement :** Après une 1<sup>ère</sup> partie en extérieur où chacun appréhendera le vent à travers ses sens, débutera une visite guidée s'appuyant sur un rallye photo. Chaque salle donnera l'occasion de réaliser des activités ludiques permettant d'appréhender les différentes thématiques liées au vent. Pour finir par la lecture d'une histoire.

**15****GRAINES A TOUT VENT****Public :** Cycles 2 et 3**Lieu :** En classe**Durée :** 2h**Période :** Toute l'année

**Déroulement :** Certaines graines flottent au vent comme les graines de pissenlit ou de chardon tout à la fois légères et poilues, d'autres planent gracieusement telles les graines d'orme ou d'érable. Les plantes regorgent d'ingéniosité pour conquérir la nature. Une animation pour comprendre la dissémination et terminer par la fabrication de bombes à graines à emporter.





## 16 LES OISEAUX DU VENT

**Public :** Cycles 2 et 3

**Lieu :** En classe et aux alentours du centre

**Durée :** 2h

**Période :** Toute l'année

**Déroulement :** Chacun des élèves pourra apprendre à identifier les oiseaux et comprendre quelles astuces ils ont développées pour voler. Cet atelier participatif aidera à connaître le poids, l'envergure, la nourriture et l'habitat de quelques espèces emblématiques et se poursuivra d'observation sur le terrain.

## 17 L'INSECTE EMPORTE PAR LE VENT

**Public :** Cycles 2 et 3

**Lieu :** En classe et aux alentours du centre

**Durée :** 2h

**Période :** Toute l'année

**Déroulement :** Les insectes nous entourent, mais les connaissons-nous vraiment ? Pour comprendre les dangers qui pèsent sur ces animaux ainsi que leur intérêt biologique ; l'observation et l'expérimentation seront à l'honneur, avec une récolte d'insectes.



## 18 ROSE DES VENTS

**Public :** Cycles 2 et 3

**Lieu :** A St-Clément (sortie en car à 17 km)

**Durée :** 2h

**Période :** Toute l'année

**Déroulement :** Apprendre à se repérer dans l'espace, lire un plan, utiliser une boussole puis partir en équipe à la recherche d'indices sur le terrain qui permettront de réaliser un dessert au chocolat délicieux : la rose des vents !



## 19 VISITE DE L'ECOLE DU VENT : A LA RECHERCHE DU CARNYX

**Public :** Cycles 2 et 3

**Lieu :** A St-Clément

**Durée :** 1h30

**Période :** Toute l'année

**Déroulement :** Par petits groupes et cartes en main, les élèves découvrent l'École du vent en semi-autonomie avec énigmes, questions et défis. Sauront-ils les résoudre afin de trouver le Carnyx ?



## 20 LE VENT DANS TOUS SES ETATS

**Public :** Cycles 2 et 3

**Lieu :** En classe

**Durée :** 2h

**Période :** Toute l'année

**Déroulement :** Le vent fait partie intégrante de notre vie, mais que savons-nous sur lui ? Découverte des instruments pour mesurer le vent puis des expériences pour comprendre sa formation dans l'air. L'activité se termine par la fabrication d'une manche à air.



<b>21</b>	<b>JEU DE L'OIE GEANT</b>
<p><b>Public :</b> Cycles 2 et 3  <b>Lieu :</b> En classe  <b>Durée :</b> 2h  <b>Période :</b> Toute l'année  <b>Déroulement :</b> Le vent dans toutes ses dimensions ! Autour d'un plateau de jeu géant : questions, expériences et défis pour aborder de façon ludique l'énergie, la force du vent, mais aussi la météo, la mythologie, la musique...</p>	



<b>22</b>	<b>VULCANIA</b>
<p><b>Public :</b> Cycle 3  <b>Lieu :</b> A St-Ours (sortie en car à 167 km)  <b>Durée :</b> Journée  <b>Période :</b> Classes verte et rousse  <b>Déroulement :</b> Visite guidée « Raconte-moi un volcan » et découverte des attractions.  <b>Remarque :</b> En raison de la distance, cette sortie est généralement programmée le dernier jour avec votre propre transporteur</p>	



<b>23</b>	<b>VEILLEE « MIEL »</b>
<p><b>Public :</b> Cycles 1, 2 et 3  <b>Lieu :</b> En classe  <b>Durée :</b> 1h  <b>Période :</b> Toute l'année</p>	

<b>24</b>	<b>VEILLEE « CONFECTION DE BIJOUX »</b>
<p><b>Public :</b> Cycles 1, 2 et 3  <b>Lieu :</b> En classe  <b>Durée :</b> 1h  <b>Période :</b> Toute l'année</p>	

<b>25</b>	<b>VEILLEE « DECOUVERTE DU METIER DE PRODUCTEUR / CUEILLEUR DE PLANTES MEDICINALES »</b>
<p><b>Public :</b> Cycles 1, 2 et 3  <b>Lieu :</b> En classe  <b>Durée :</b> 1h  <b>Période :</b> Toute l'année</p>	

<b>26</b>	<b>VEILLEE « ENTRETIEN DES CUIRS »</b>
<p><b>Public :</b> Cycles 2 et 3  <b>Lieu :</b> Au centre équestre  <b>Durée :</b> 1h  <b>Période :</b> Classes verte et rousse</p>	

<b>27</b>	<b>VEILLEE « DIAPORAMA SUR LES CHIENS NORDIQUES »</b>
<p><b>Public :</b> Cycles 1, 2 et 3  <b>Lieu :</b> En classe  <b>Durée :</b> 1h  <b>Période :</b> Toute l'année</p>	

**Public :** Cycles 2 et 3

**Lieu :** En classe

**Durée :** 1h

**Période :** Toute l'année

# ACTIVITES SPORTIVES

## (menées par des intervenants spécialisés)

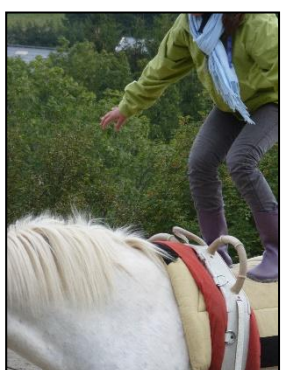
Le matériel spécifique est mis à la disposition des élèves par les différents intervenants.

Selon la durée du séjour, l'objectif visé et le niveau de pratique se situent entre la découverte de l'activité et une progression d'apprentissage plus élaborée voire plus technique.



1	EQUITATION – SEANCE N°1 : DECOUVERTE DU PONEY A PIED
	<p><b>Public :</b> Cycles 1, 2 et 3</p> <p><b>Lieu :</b> Centre équestre à 400 m du centre</p> <p><b>Durée :</b> 1h15</p> <p><b>Période :</b> Toute l'année</p> <p><b>Déroulement :</b> Les consignes de sécurité            Découverte du poney            Techniques de pansage            Savoir mener son poney</p> <p><b>Remarques :</b> En ½ classe            1 poney pour 2 élèves</p>

2	EQUITATION – SEANCE N°2 : MONTER A PONEY
	<p><b>Public :</b> Cycles 1, 2 et 3</p> <p><b>Lieu :</b> Au centre équestre</p> <p><b>Durée :</b> 1h15</p> <p><b>Période :</b> Toute l'année</p> <p><b>Déroulement :</b> Pansage et harnachement            Apprentissages techniques            Jeux équestres</p> <p><b>Remarques :</b> En ½ classe            1 poney pour 2 élèves</p>



3	EQUITATION – SEANCE N°3 : DECOUVRIR SON EQUILIBRE !
	<p><b>Public :</b> Cycles 1, 2 et 3</p> <p><b>Lieu :</b> Au centre équestre</p> <p><b>Durée :</b> 1h15</p> <p><b>Période :</b> Toute l'année</p> <p><b>Déroulement :</b> Les différentes disciplines équestres            Pansage            Voltige en cercle</p> <p><b>Remarque :</b> En ½ classe</p>

4	EQUITATION – SEANCE N°4 : PROMENONS-NOUS A PONEY
	<p><b>Public :</b> Cycles 1, 2 et 3</p> <p><b>Lieu :</b> Au départ du centre équestre</p> <p><b>Durée :</b> 1h15</p> <p><b>Période :</b> Classes verte et rousse</p> <p><b>Déroulement :</b> Balade en selle dans les environs du centre équestre</p> <p><b>Remarque :</b> En ½ classe</p>



<b>5</b>	<b>CHIENS DE TRAÎNEAU</b>
<p><b>Public :</b> Cycles 2 et 3  <b>Lieu :</b> A Chaudeyrac (sortie en car à 3 km)  <b>Durée :</b> 2h  <b>Période :</b> Classe de neige  <b>Déroulement :</b> Consignes de sécurité, apprentissages techniques, harnachement des chiens et balade menée par le musher  <b>Remarque :</b> En ½ classe</p>	



<b>6</b>	<b>RANDONNEE EN RAQUETTES A NEIGE</b>
<p><b>Public :</b> Cycles 2 et 3  <b>Lieu :</b> Au départ du centre ou à Chaudeyrac  <b>Durée :</b> 2h  <b>Période :</b> Classe de neige  <b>Déroulement :</b> Essai des raquettes et randonnée dans les environs  <b>Remarque :</b> 1 AMM pour 12 élèves maximum</p>	



<b>7</b>	<b>SKI DE FOND</b>
<p><b>Public :</b> A partir du CE1  <b>Lieu :</b> Aux Estables (sortie en car à 17 km)  <b>Durée :</b> 2h  <b>Période :</b> Classe de neige  <b>Déroulement :</b> Les consignes de sécurité, approche de la glisse par des situations ludiques, petite randonnée sur pistes balisées  <b>Remarque :</b> En ½ classe</p>	



<b>8</b>	<b>JEUX D'ORIENTATION / COURSE D'ORIENTATION</b>
<p><b>Public :</b> Cycles 1, 2 et 3  <b>Lieu :</b> Dans l'enceinte du centre  <b>Durée :</b> 1h pour les jeux d'orientation  1h30 pour la course d'orientation  <b>Période :</b> Classes verte et rousse  <b>Déroulement :</b> Pour le cycle 1, jeux permettant une 1<sup>ère</sup> initiation à l'orientation  Pour les cycles 2 et 3 : en équipe, évoluer dans un milieu inconnu à partir de cartes, photos, boussoles...</p>	



<b>9</b>	<b>TIR A LA VENTOUSE / SARBACANE / TIR A L'ARC</b>
<p><b>Public :</b> Cycles 1, 2 et 3  <b>Lieu :</b> Dans l'enceinte du centre  <b>Durée :</b> 1h pour le tir à la ventouse  1h30 pour le tir à l'arc et la sarbacane  <b>Période :</b> Classes verte et rousse  <b>Déroulement :</b> Découverte du matériel (adapté en fonction de l'âge) et initiation  <b>Remarque :</b> En ½ classe</p>	





10	BIATHLON
<b>Public :</b> A partir du CE1	
<b>Lieu :</b> Dans l'enceinte du centre	
<b>Durée :</b> 2h	
<b>Période :</b> Classes verte et rousse	
<b>Déroulement :</b> Course à pied et tir à la carabine laser	
<b>Remarque :</b> En 1/2 classe	

11	PULKA / CANI-RANDO / KART / BUGGY / TROTTINETTE NORDIQUE
<b>Public :</b> Cycles 1, 2 et 3	
<b>Lieu :</b> Pour la pulka, le buggy et la trottinette nordique, sortie en car à Chaudeyrac à 3 km Pour la cani-rando, à 15 mn à pied du centre	
<b>Durée :</b> 1h30 pour la pulka et le kart 2h pour la cani-rando, le buggy et la trottinette nordique	
<b>Période :</b> Classes verte et rousse	
<b>Déroulement :</b> Découverte et approche des chiens, la mise du harnais et balade menée par le musher	
<b>Remarques :</b> En 1/2 classe Buggy et trottinette nordique non réalisables en cas de forte chaleur	



12	GOLF
<b>Public :</b> A partir du CE1	
<b>Lieu :</b> Dans l'enceinte du centre	
<b>Durée :</b> 1h30	
<b>Période :</b> Classes verte et rousse	
<b>Déroulement :</b> Découverte du matériel et initiation	
<b>Remarques :</b> En 1/2 classe	



13	VTT
<b>Public :</b> A partir du CE1	
<b>Lieu :</b> Au départ du centre	
<b>Durée :</b> 2h	
<b>Période :</b> Classes verte et rousse	
<b>Déroulement :</b> Découverte de la nature en VTT et randonnée aux alentours de St-Front	
<b>Remarque :</b> En 1/2 classe	

14	EQUITATION
<b>Public :</b> Cycles 1, 2 et 3	
<b>Lieu :</b> Centre équestre à 400 m du centre	
<b>Durée :</b> 1h15	
<b>Période :</b> Classes verte et rousse	
<b>Déroulement :</b> Apprentissages techniques et jeux équestres	
<b>Remarque :</b> En 1/2 classe	



15	ATHLETISME
<p><b>Public :</b> Cycle 1  <b>Lieu :</b> Dans l'enceinte du centre  <b>Durée :</b> 1h  <b>Période :</b> Classes verte et rousse  <b>Déroulement :</b> - Lancer  - Saut  - Course</p>	

16	JEUX COLLECTIFS
<p><b>Public :</b> A partir du CE1  <b>Lieu :</b> Dans l'enceinte du centre  <b>Durée :</b> 1h30  <b>Période :</b> Classes verte et rousse  <b>Déroulement :</b> En fonction de l'effectif et de la météo, au choix :</p> <ul style="list-style-type: none"> <li>- Ultimate</li> <li>- Thèque</li> <li>- Korfball</li> <li>- Flag</li> </ul>	

17	ASCENSION DU MONT MEZENC
<p><b>Public :</b> A partir du CE1  <b>Lieu :</b> Aux Etables  <b>Durée :</b> ½ journée  <b>Période :</b> Classes verte et rousse  <b>Déroulement :</b> Le point culminant de la Haute-Loire et de l'Ardèche, découverte du volcan et randonnée commentée  <b>Remarque :</b> 1 AMM pour 15 élèves maximum</p>	



## FICHE TECHNIQUE DU CENTRE

**Coordonnées : Centre d'Accueil de St-Front**  
1 Route de Fay-sur-Lignon  
43 550 SAINT-FRONT



**Téléphone : 04.71.59.56.77**

**Email : [classes@cap-st-front.fr](mailto:classes@cap-st-front.fr)**

### **Vos interlocuteurs sur le centre :**

Directeur : Nathan BLANCHER

Responsable Pédagogique : Sylvain BERGER

### **Vos interlocuteurs au siège de la ligue de l'enseignement :**

Jérémy DEVIDAL

04.71.02.02.42

[classes-fol43@fol43.fr](mailto:classes-fol43@fol43.fr)

### **Agréments :**

Récépissé d'établissement SDJES : 43.186.1002.PO.48

N° d'agrément I.A. : 18/2004 Répertoire au registre départemental de la Haute-Loire

Ecolabel : FR/051/474

### **Capacité d'accueil :**

Nombre de lits agréés Classes de découvertes : 132

Nombre de lits agréés pour les maternelles : 100

Nombre de classes accueillies : 5

### **Services :**

#### **Hôpital**

Centre Hospitalier Emile Roux au Puy-en-Velay (27 km du Centre) : 04.71.04.32.10

#### **Médecins**

Dr Agnès AUBRY à Fay-sur-Lignon (8 km du Centre) : 04.71.59.51.95

Dr Nicolas CAUDWELL au Mazet-Saint-Voy (19 km du Centre) : 04.71.65.05.50

Dr Karine HERRY à Lantriac (14 km du Centre) : 04.71.05.09.57

CMSI – Clinique Bon Secours au Puy-en-Velay (de 8h00 à 19h30) : 04.280.11.680

Maison Médicale de Garde au Puy-en-Velay (de 20h00 à minuit) : 04.71.04.33.33

#### **Pharmacies**

Pharmacie du Mont Signon à Fay-sur-Lignon : 04.71.59.50.65

Pharmacie du Plateau au Mazet-Saint-Voy : 04.71.65.66.66

Pharmacie Jamon Christine à Lantriac : 04.71.05.18.93

### **Cabinet d'infirmiers**

Cabinet Infirmier Petit Françoise à Fay-sur-Lignon : 04.71.59.50.39

### **Dentiste**

Unité d'art Dentaire (Dr Méténier) au Mazet-Saint-Voy : 04.71.65.04.81

### **Ambulance**

Ambulance du Meygal à Saint-Julien-Chapteuil (15 km du Centre) : 04.71.08.77.06

### **Les commerces et services du village**

Au petit Baz'AR : pains – viennoiseries – pâtisseries – charcuterie – boucherie – traiteur – snack – produits du terroir – bar – épicerie – Point Vert du Crédit Agricole...

Agence Postale Communale

Mairie : ouverte le mardi, jeudi, vendredi de 9h00 à 12h00 et de 14h00 à 17h00 et le mercredi et samedi de 9h00 à 12h00

Un marché a lieu le vendredi matin sur la place de la mairie.