



**Maison de la Nature
et de l'Environnement**
Hautes-Pyrénées – Comminges

Livret de bienvenue



Le projet associatif

Créée en 1995, la Maison de la Nature et de l'Environnement 65 est une association d'Education à l'Environnement qui a pour objectifs de sensibiliser, connaître et valoriser l'environnement dans lequel s'inscrivent les activités humaines.

SENSIBILISATION

- Interventions pédagogiques
- Séjours éducatifs
- Environnement
- Tout public
- Stages



ARBRE ET PAYSAGE 65

- Accompagner à la plantation
- Gestion durable
- Essences locales
- Arbres remarquables



LA FERRANDERIE

- Gîte de groupe
- Restauration
- Séjour
- Hébergement
- 57 lits

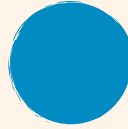


ACCOMPAGNEMENT DE TERRITOIRE

- Dynamiques locales
- Projets de territoire
- Partenariats
- Animation Natura 2000



L'équipe



Denninger Manon

Direction



Coste Aurélie

Administration Et Tourisme



Chamfray Héroïse

Communication Et Gestion De Projets



Frayssinet-Gerland Aurélie

Jardins Et Arbre Et Paysage 65



Coutier Anaïs

Référente Arbre Et Paysage 65



Rousseau Bastien

Natura 2000 ET Arbre Et Paysage 65



Thiaux Paskell

Education À L'environnement



Recurt Nathalie

Service Et Entretien



Verge Lisa

Restauration



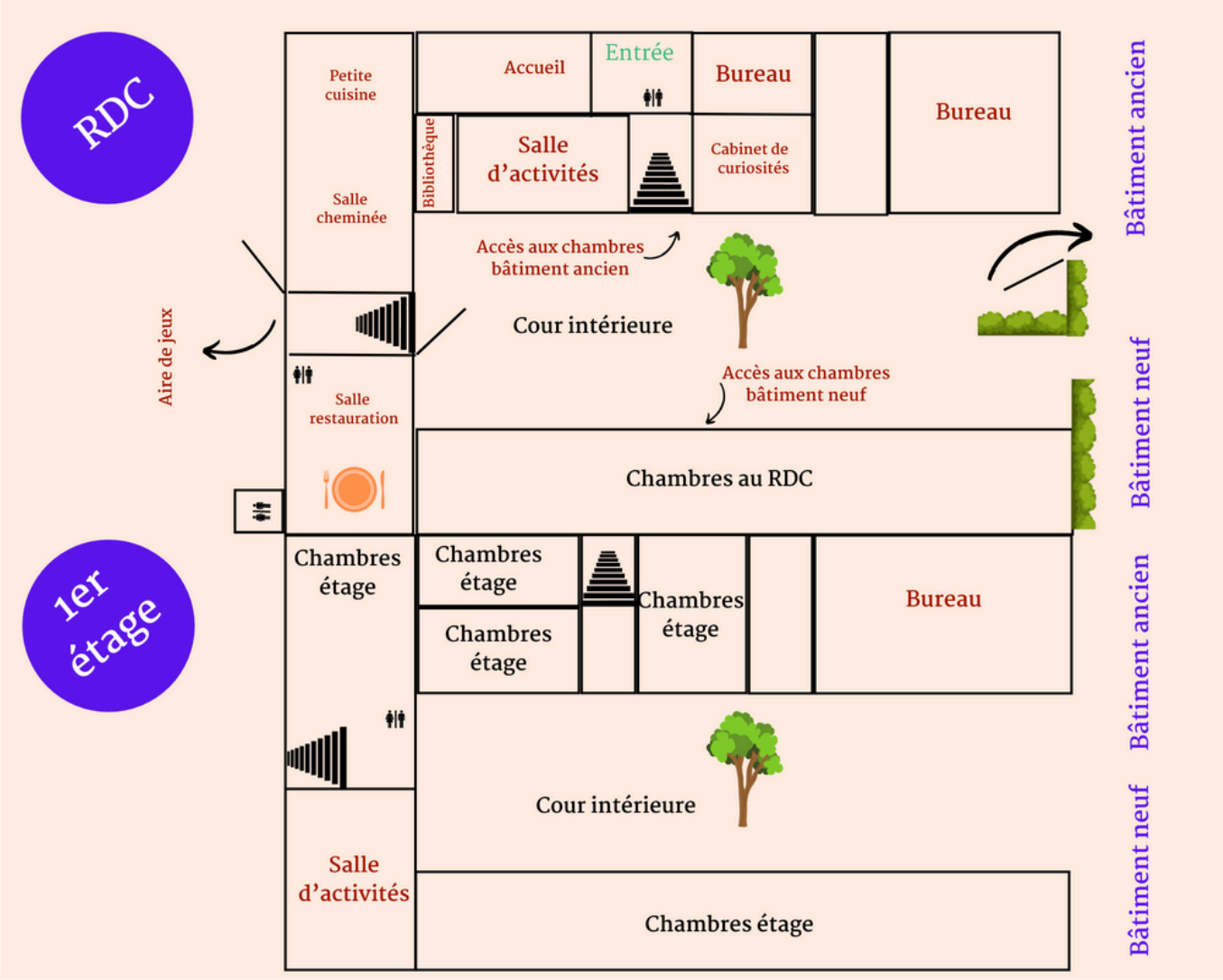
Service Et Entretien



EEDD ET Arbre Et Paysage 65

Catherine, Hélène, Rémi
sont nos animateurs en renfort !

Les lieux



Le lac de Puydarrieux



Le lac de Puydarrieux a été créé en 1987 sur le cours d'eau la Baïsole. Il est destiné à accompagner les besoins agricoles en irrigation et le soutien à un niveau d'eau minimal dans les rivières. C'est un lac artificiel géré par Rives & Eaux du Sud-Ouest (anciennement CACG).

Depuis 2006, il a intégré le réseau des sites européens Natura 2000. 135 espèces sont observées régulièrement. La diversité des espèces atteste de l'intérêt stratégique de ce plan d'eau en tant qu'une halte sur un axe migratoire et un site d'hivernage.

Au fil des années, ce site, avec ces 220 hectares, est devenu une aire de passage, de stationnement et d'hivernage d'Octobre à Mars pour de nombreuses espèces d'oiseaux :

Grue cendrée, canard siffleur, grande aigrette, oie cendrée, héron cendré, héron garde boeufs, bécassine des marais...

Ma valise parfaite

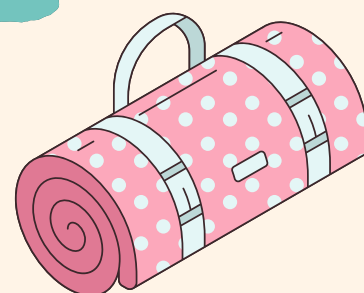
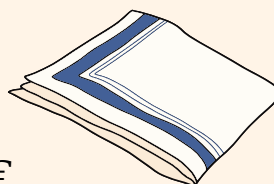
(liste pour un **séjour de 5 jours/4 nuits**)

Dans ma valise, je mettrai :

5 paires de chaussettes
5 slips/ culottes et 5 tee-shirts
1 pantalon
1 jogging
1 sweat
1 gros pull
1 vêtement de pluie (type K-Way)
1 vêtement chaud (type blouson)
1 bonnet ou casquette
1 pyjama
1 paire de chaussures de sport
1 seconde paire de chaussures
ou chaussures de marche
1 paire de chaussons
1 paire de bottes
1 paire de gants
1 écharpe
1 sac de linge sale
1 serviette de table
1 gourde
1 paire de lunettes de soleil
1 paire de jumelles (facultatif)
Argent de poche (facultatif): 10€
conseillé



1 gant de toilette
2 serviettes de toilette
1 savon
1 shampoing
1 brosse à dents et 1
gobelet (si besoin)
1 tube de dentifrice
1 peigne ou 1 brosse
1 crème solaire



1 sac de couchage (ou une paire de draps : drap housse et housse de couette en 90*190cm)

La MNE 65 fournie la taie d'oreiller et la couverture.

Possibilité de louer les draps

1 paire de chaussons OBLIGATOIRE

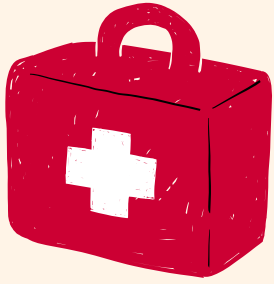
Informations pratiques

Bus itinéraire



Si le bus arrive par l'autoroute A64 depuis l'ouest, nous vous conseillons de sortir à Capvern sortie 15 (la route est **plus large**) et suivre la direction de Lannemezan et Galan.

Le bus pourra se garer sur le parking à l'entrée de la MNE 65 et manoeuvrer facilement .



La Trousse de secours

Mise à votre disposition à la MNE 65,
elle se compose de :

✓ Matériels

Paire de ciseaux à bouts
ronds

Pince brucelle

Épingles à nourrice

Couverture de survie

Pince à tiques

✓ Consommables :

Compresses stériles à usage unique

Bandes adhésives type sparadrap

Bandes de gaze élastiques de tailles diverses

Pansements de tailles diverses

Gants jetables à usage unique sans latex

Sérum physiologique en unidose

Antiseptique liquide incolore non alcoolisé

Gel hydroalcoolique en petit format (pour le
nettoyage des mains avant de pratiquer des soins)

Masques

Uniquement sur avis médical

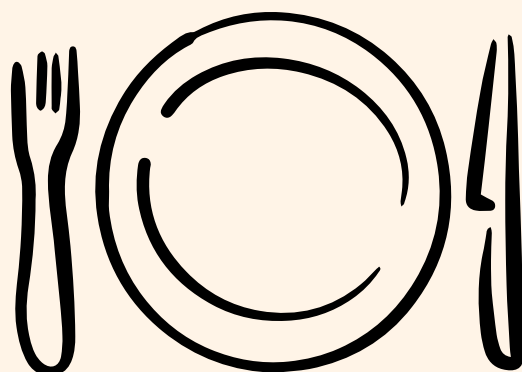
Crème contre les piqûres
d'insectes

Pommade anti-ecchymose

Paracétamol

Régimes alimentaires

Les régimes et allergies alimentaires sont pris en compte dans la mesure du possible. Pour faciliter notre organisation au mieux, il est important que les informations alimentaires soient communiquées **au plus tard 15 jours avant le séjour.**



Vivre son séjour à la MNE 65



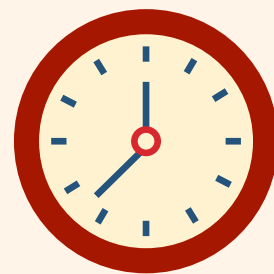
**Maison de la Nature
et de l'Environnement**
Hautes-Pyrénées – Comminges



en partenariat avec



Une journée type



07h-07h30 : Lever

08h-08h45 : Petit-déjeuner

08h45-09h15 : Brossage de dents

09h15-11h45 : Animations et récréations
(selon âge et animations)

12h-13h : Déjeuner

13h-13h30 : Temps calme

13h30-16h : Animations et récréations (selon
âge et animations)

16h-17h : Récréation et goûter

17h-19h : Temps "autonomie" et temps des
douches

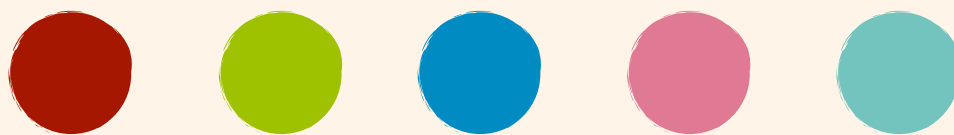
19h-20h : Dîner

20h-21h30 : Veillée (1 max conseillée par
groupe)

● Encadrement équipe enseignante

● Encadrement équipe MNE 65

Au fil du séjour



Valeurs de la MNE 65

La MNE65 porte des valeurs de respect du vivant, de bienveillance et de solidarité. Elle défend l'inclusion de toutes et lutte contre les discriminations qu'elles soient liées au genre, à l'origine ethnique, à la nationalité, au handicap ou encore à l'âge ...

La pédagogie mise en place est une pédagogie active et participative, l'enfant est considéré comme acteur de son apprentissage. La diversité des façons d'apprendre est également prise en compte en variant les approches proposées : sensorielle, ludique, scientifique, artistique, expérimentale, ...

Nous considérons que l'éducation se fait notamment dehors, que la nature est un lieu propice à l'éveil, à l'expérimentation, à la connaissance et à l'envie de la préserver. Nous interrogeons nos pratiques environnementales, et avons la volonté de multiplier ces questionnements et ces mises en pratique auprès de nos publics.



Règles de vie

La MNE 65 est un espace de vie, de travail où il est important de respecter des règles :

- Dire **bonjour et merci** à l'ensemble du personnel
- **Se déchausser** avant de monter dans les chambres
- **Ranger les livres** de la bibliothèque et les jeux de société
- **Prendre soin** des lieux, du matériel fourni
- A l'aire de jeux, **ranger dans l'armoire bleue** les ballons et autres jeux
- **Adoptez les éco-gestes** présentés le premier jour avec Hector
- Dans la salle de restauration, **garder un volume sonore raisonnable** pour ne pas trop se fatiguer !



ADOPTEZ LES ECO-GESTES



Maison de la Nature
et de l'Environnement
Hautes-Pyrénées – Comminges

EAU



JE FERME le robinet
quand je me savonne
les mains



Quand je prends un
verre d'eau,
JE LE FINIS



JE RÉCUPÈRE l'eau
froide de la douche pour
arroser les plantes

ENERGIE



Je quitte une pièce,
**J'ÉTEINS LA
LUMIÈRE**



JE DÉBRANCHE les
appareils électriques
après utilisation



Lorsque le chauffage
est allumé,
JE FERME
les portes

DECHETS

JE RÉUTILISE

le papier pour éviter le
gaspillage



JE TRIE

mes déchets
pour préserver la
nature



J'UTILISE UNE GOURDE

plutôt qu'une
bouteille en plastique





L'encadrement

Les animateur.rices MNE 65 n'interviennent que durant les activités pédagogiques et veillées. Sur ces temps, nous solliciterons également les enseignant.e.s pour mener à bien les animations.

A chaque repas, le personnel de restauration prépare la table. Les enfants réalisent le débarrassage sous supervision de l'équipe enseignante. Les consignes de débarrassage sont données le 1er jour du séjour.

Durant les temps "en autonomie", vous aurez la possibilité de profiter des extérieurs (la déambulation autour de la MNE 65) mais également du matériel fourni par la MNE 65.

L'équipe de la MNE 65 reste à votre écoute tout au long du séjour, n'hésitez pas à nous solliciter, nous répondrons avec plaisir à vos interrogations.



Le matériel fourni

Sur sollicitation de votre part, dès le 1er jour, nous pouvons mettre à disposition le matériel suivant :

- un écran télé avec un lecteur DVD
- des podcasts et des DVDS autour de la nature
- le jeu du cabinet de curiosités
- des coloriages avec feutres et crayons de couleur
- des jeux de société
- une bibliothèque enfant
- des couvertures extérieures
- un bac à sable / terrain de pétanque





Le jour du départ

La veille du départ, chaque élève devra avoir rangé sa valise pour anticiper le rangement du jour J.

Le matin du départ : après le petit-déjeuner et avant l'activité du matin, tous les bagages devront être descendus des chambres. Ils seront récupérés au moment de partir. Le linge de lit est à déposer dans les pannes mises à disposition dans les couloirs. L'accès aux chambres ne sera plus possible à compter de 09h30.

L'après-midi du départ : animations avec la MNE 65 si départ après 16h30 sinon il est préférable de consacrer l'après-midi du départ à des temps libres avec des jeux en autonomie.



Maison de la Nature et de l'Environnement

Hautes-Pyrénées – Comminges

34, route de Galan, 65220 Puydarrieux

www.maisondelanature65.com

Fiche de renseignements pratiques

Contact

34 route de Galan – 65220 Puydarrieux
Tél : 05 62 33 61 66

Coordination générale du séjour (organisation et hébergement):
Héloïse Chamfray, accueil@maisondelanature65.com

Suivi Pédagogique et animation:
Paskell Thiaux, educenvironnement@maisondelanature65.com

Direction :
Manon Denninger, direction@maisondelanature65.com

AGREMENTS

Agrément bâtiment

➤ Jeunesse et Sports

Récépissé de déclaration d'un local hébergeant des mineurs : 653740001

Date de l'avis pour l'accueil des enfants de moins de 6 ans : 07/05/2007

Date de déclaration auprès de la DSV : 24/03/2005

➤ Education Nationale

Agrément bâtiment La Ferranderie : IA/VL/99CA40

Agrément intervenant

➤ Jeunesse et Sports

Agrément association intervenants salariés de l'association : 65-23-013-JEP du 15/12/2023, pour une durée de 5 ans.

➤ Education Nationale

Agrément association MNE 65 intervenants salariés de l'association : 06ENV1

ASSURANCES

➤ Multirisques professionnelle : AXA Assurances N° 0036576041621387

➤ Responsabilité civile : AXA Assurances N° 36 57 6041 438 38 487

SOINS

➤ Hôpital à 25 minutes à Lannemezan

➤ Cabinet médical à Trie sur Baïse 05 62 35 50 34 à 5 minutes

➤ Cabinet médical à Galan 05 62 99 70 03 à 10 minutes

➤ Pharmacie à Trie sur Baïse