

Sommaire

La classe de découverte.....	P.2
7 bonnes raisons de partir en classe de découverte.....	P.3
Les engagements de la FOL 74.....	P.4
La Charente Maritime, l'île d'Oléron, La Brande.....	P.6
La carte d'identité de la Charente Maritime.....	P.7
Un petit aperçu géographique et historique de l'île d'Oléron.....	P.8
Les activités humaines.....	P.9
Le centre La Brande.....	P.11
La situation du centre La Brande par rapport à l'île d'Oléron.....	P.12
Une journée type classe de mer à la Brande.....	P.16
Les sites de découverte.....	P.17
Les thèmes de découverte.....	P.19
Transport.....	P.27
Les activités de découverte et sportives.....	P.28

La classe de découverte

7 BONNES RAISONS POUR PARTIR... ...EN CLASSE DE DECOUVERTE

1 - Acquérir plus d'autonomie :

- développer la curiosité, la créativité
- donner le goût et le sens des responsabilités
- apprendre à gérer la vie quotidienne

2 - Améliorer les compétences méthodologiques :

- s'approprier une démarche scientifique en situation
- traiter l'information
- observer, chercher, analyser, comparer
- émettre des hypothèses, vérifier

3 - Construire les concepts de temps et d'espace :

- se situer dans de nouveaux espaces
- connaître le passé, le présent, le futur d'un environnement donné

4 - Réinvestir les connaissances de base :

- les construire par l'activité : écrire, lire, compter, pour questionner, communiquer, raconter en se servant de la stimulation d'un milieu et d'un mode de vie nouveaux

5 - S'approprier des techniques et des outils :

- s'exprimer, communiquer
- pratiquer des activités sportives, culturelles
- utiliser des outils technologiques

6 - Devenir acteur de son propre avenir :

- comprendre la diversité d'un environnement et la structuration d'un milieu
- regarder ailleurs pour mieux penser le "ici" et le "présent"
- penser globalement pour agir localement

7 - Savoir être et vivre ensemble :

- apprendre la vie sociale, la tolérance
- construire une démarche citoyenne grâce à la vie en collectivité

LES ENGAGEMENTS DE LA FOL 74

La Fédération des Oeuvres Laïques de Haute-Savoie est une association d'éducation populaire. Elle agit pour l'égalité des chances. Dans le cadre de l'Education permanente, elle développe et coordonne de multiples activités éducatives, avec pour préoccupations constantes, l'accès pour tous à la culture, à l'éducation physique et sportive et à la connaissance.

C'est une association complémentaire de l'école publique. A ce titre, elle a reçu du Ministère de l'Education Nationale une concession de service public.

Dans ce cadre, l'Education Nationale met à la disposition de la FOL des enseignants détachés.

Un service classe de découverte :

L'équipe de la FOL 74 vous aide à élaborer votre projet :

- planification du projet
- présentation du centre lors de réunions
- documentation sur les sites, les visites
- calcul de devis
- réglementation (conseils)
- conseils pratiques (transport, vie quotidienne, activités...)
- élaboration de conventions pour fixer le cadre de fonctionnement

La FOL 74 a un projet éducatif : apprendre et vivre ailleurs, ensemble et autrement:

- découvrir l'environnement (entrer dans la dynamique du paysage afin de mesurer les conséquences de nos actes)
- vivre ensemble : civilité et citoyenneté (la vie collective joue un rôle important dans la construction de l'enfant)
- chaque centre est par lui-même un but pédagogique du déplacement des classes

La FOL 74 fait le choix de la qualité :

La FOL bénéficie de 50 ans d'expérience dans l'accueil des enfants.

Les centres :

- les centres sont tous agréés par les services de l'Education Nationale et de la Direction Départementale de la Jeunesse et des Sports
- ils répondent aux exigences de la réglementation en vigueur (sécurité, hygiène...)
- ils sont entretenus (peinture, gros travaux, mise en conformité)
- le mobilier est adapté aux enfants et renouvelé régulièrement
- le nettoyage des locaux est assuré quotidiennement
- la cuisine soignée et équilibrée est réalisée sur place et peut être adaptée aux divers régimes alimentaires

Chaque centre dispose :

- de chambres enfants et adultes
- de salles de classe et d'activité
- d'une salle de restaurant
- d'une infirmerie
- d'une lingerie

Une conception de l'accueil :

Chaque équipe met en place un accueil chaleureux pour le bien être de l'enfant, tout en étant disponible et au service du projet de l'enseignant.

Une structure pédagogique :

- les responsables du centre, véritables personnes ressources par rapport à la découverte de la région, vous aideront à élaborer et à organiser votre séjour, prendront contact avec vous, participeront à des réunions de préparation. Ils coordonnent les activités, vérifient les réservations des visites
- des animateurs qualifiés (tous diplômés BAFA) sont mis à votre disposition (contre rémunération) pour vous aider à encadrer la vie quotidienne
- le personnel de service, discret et compétent, est à l'écoute de vos besoins

Chaque centre est équipé d'un matériel éducatif de base :

- une bibliothèque comportant une documentation sur la région et des fiches signalétiques sur les sites de visite
- un photocopieur
- une télévision et un magnétoscope
- un matériel de communication (téléphone, fax, Minitel...)

La FOL 74 fait le choix de la clarté :

La FOL 74 est une association loi 1901 sans but lucratif.

Les comptes sont clairs, contrôlés par un cabinet de commissaires aux comptes et votés en Assemblée Générale.

La FOL 74 a fait le choix de salarier tous ses personnels dans le respect de la législation du travail et de la convention collective.

Les tarifs sont calculés au plus juste en tenant compte des frais réels de fonctionnement et d'amortissements.

La Charente-Maritime,

l'Île d'Oléron,

La Brande

LA CARTE D'IDENTITE DE LA CHARENTE

Quelques repères géographiques

Département du Nord du bassin aquitain formé de plaines et de bas plateaux surtout calcaires entaillés par de nombreuses vallées.

En bordure océanique, alternent côtes rocheuses, crêtes de dunes et chapelets d'îles, avec marais et polders

La structuration du territoire

Superficie : 6 848 km²

Population : 483 622 habitants (dont 15 751 hab. pour l'île d'Oléron)

Départements limitrophes : la Vendée, les deux Sèvres, la Vienne, la Charente

Structure administrative :

5 arrondissements, 40 cantons et 484 communes.

Préfecture : La Rochelle

Sous-préfectures : Jonzac, Rochefort, Saintes, St Jean d'Angély

UN PETIT APERCU GEOGRAPHIQUE DE L'ILE D'OLERON

Au Sud du département, l'île d'Oléron est séparée du continent par le pertuis de Maumusson et de l'île de Ré par celui d'Antioche, dans lesquels les courants marins sont puissants. Un viaduc (construit en 1966) de 3 027 mètres, permet la liaison entre le continent et l'île.

L'île d'Oléron, la plus vaste des îles françaises après la Corse, se délimite par 30 km de long et 6 km de large. Basse sur l'horizon, l'île est constituée de roches calcaires et de chapelets dunaires conquis par la végétation.

Les paysages sont perpétuellement travaillés par les éléments naturels. Ainsi, la côte orientée vers le large est sans cesse attaquée par l'océan alors que la côte face au continent gagne par endroit sur la mer.

De plus, l'Homme contribue également au remaniement du paysage par l'exploitation des ressources maritimes.

Oléron est donc une île comportant non pas un, mais des paysages magnifiques.

Un petit aperçu historique de l'île d'Oléron

Le peuplement de l'île remonte à la préhistoire.

Dès l'époque romaine, les ports de la côte Ouest et Est étaient ouverts au trafic maritime.

En 1370, sous Charles V, l'île devient définitivement française.

A partir de 1850, des forêts de pins sont plantées pour retenir les dunes de l'île.

En 1868, un bateau français « Le Morlaisien » transportant des huîtres portugaises est pris dans une tempête. Il va se voir obligé de jeter sa cargaison par-dessus bord. Les huîtres vont s'adapter au milieu et se reproduire, puis les oléronais vont commencer à en faire l'élevage.

Autrefois l'Oléronais était paysan et marin. Il vivait dans de petits bourgs aux maisons basses, groupées autour d'un puits. Pour subvenir à ses besoins, il avait ses champs, ses vignes, son bois et son élevage.

Les échanges continent-île devenus nécessaires à l'économie oléronnaise, les liaisons se faisaient par petits bateaux entre Bourcefranc et St Trojan les bains. Mais, les inconvénients étaient nombreux. Dès 1949, les échanges augmentèrent. Deux appontements sont alors mis en place afin de permettre l'accotement de bacs pouvant accueillir voitures et passagers par tous temps (hautes marées, tempêtes,...)

C'est en 1966 que le viaduc est construit. Il permet la liaison du continent à l'île par la voie routière.

Les activités humaines

LE TOURISME :

A Oléron, le tourisme a réellement débuté dans les années 60 grâce à l'ouverture du viaduc en juin 1966. Oléron plaît du fait de son insularité. Le succès de l'île a été tel auprès des touristes que l'on compte plus de résidences secondaires que de principales et aujourd'hui les touristes sont plus nombreux que jamais avec 350 000 personnes au mois d'août au lieu des 20 000 qui peuplent l'île à l'année

L'OSTREICULTURE :

En 1868, un bateau français, « Le Morlaisien », transportant des huîtres portugaises fut pris dans une tempête et chercha refuge à l'entrée de la Gironde. Commencant à s'avarier, les huîtres furent jetées par-dessus bord. Les survivantes s'acclimatèrent et essaimèrent rapidement de la Charente à la Gironde. Plus vigoureuses que les Marennes, elles s'avèrent aussi plus rentables et apportent l'aisance aux habitants de l'île. Ainsi, petit à petit, les paysans Oléronais ont abandonné les marais salants au profit des huîtres.

L'élevage ostréicole dure 5 à 6 ans. Il faut récupérer le frai des huîtres mères et attendre que les larves s'accrochent à des « collecteurs » (tuiles, fagots de bois, moellons...) plongés dans l'eau. Après 8 mois, les huîtres, assez grosses pour être mises dans les parcs, vont pousser et durcir leur coque durant 2 à 3 ans. Ensuite placées dans des parcs près de la terre et baignant dans un plancton riche et nourrissant, elles vont être engraisées. Puis, elles sont placées dans les claires pour se pigmenter et prendre leur goût caractéristique, grâce à la « navicule bleue », une algue microscopique. Enfin, placées dans des bassins soumis aux marées, elles apprennent à rester bien fermées, condition de leur conservation durant leur exportation vers nos assiettes.



LA VITICULTURE :

Depuis le 3^{ème} siècle, le climat et l'ensoleillement de l'île sont des facteurs idéaux pour la viticulture, mais c'est au 12^{ème} siècle, avec le mariage d'Aliénor d'Aquitaine et Henri Plantagenet, qu'elle prendra un véritable essor économique grâce aux échanges avec l'Angleterre. Le prix du vin était bas pour pallier aux coûts de transport et rester compétitif avec celui du continent. Les cépages, protégés des vents salés, étaient traités avec du « varech » (composé d'algues) au lieu de fumier animal, ceci rendait la terre fertile et donnait un goût iodé au vin. Les vendanges, moment fort de l'île, rassemblaient presque toute la population.

Longtemps utilisé en eau de vie, le vignoble produit plusieurs vins : le cognac, dont la plus grande partie est vendue sur le continent, le pineau, créé « accidentellement » par un vigneron qui versa par mégarde du jus de raisin frais dans du cognac, reçut une AOC en 1945 et s'exporta dans les années 70, et aussi des vins blancs secs, appelés « Blanc Marine », qui accompagnent très bien les produits de la mer.



Le centre La Brande

LA SITUATION DU CENTRE LA BRANDE PAR RAPPORT A L'ILE D'OLERON

Le centre « La Brande » est situé sur la commune de Dolus d'Oléron, à proximité de Château d'Oléron. En face de Fort Boyard, et sur la route des huîtres, jouxtant un chenal ostréicole, il s'ouvre directement sur l'océan (côté continent).

L'adresse et les numéros d'agrément :

La Brande
Centre UFOVAL 74
17 550 Dolus d'Oléron

téléphone : 05.46.47.61.25

fax. : 05.46.47.79.96

email : la.brande@fol74.org

n° jeunesse et sport : 017.140.046

n° éducation nationale : 17.87.07

L'accès :

Par la route : direction Ile d'Oléron. A la sortie du viaduc, prendre « Le Château » et la route des huîtres.

Par le train : s'arrêter à la gare de « Rochefort » ou des « Saintes » puis prendre une navette en bus.

le cadre de vie :

Le centre La Brande est situé à proximité de l'océan, dans une pinède de 4 ha avec de nombreuses aires de jeux à disposition.

La structure :

Le centre est composé de 7 pavillons accueillant les classes :

- * 4 pavillons d'hébergement (de 10 à 14 chambres de 1 à 5 lits) avec des salles de classe
- * 1 pavillon de restauration
- * 1 infirmerie
- * 1 piscine chauffée, un terrain multisports (hockey, basket, volley, ping-pong), des vélos, ...

Le personnel :

L'équipe met en place un accueil chaleureux pour le bien être de l'enfant.

- * Un directeur, coordinateur des activités, garant du bon déroulement du séjour.
- * Une équipe de service, comprenant un cuisinier et 3 personnes assurant le ménage, le service et la lingerie. Le ménage est effectué de façon quotidienne. Le lavage du linge a lieu de façon hebdomadaire pour les séjours d'une durée supérieure à 7 jours.
- * Un homme d'entretien assurant le suivi de l'entretien à l'année.
- * Des animateurs peuvent être mis à votre disposition (contre rémunération) pour vous aider à encadrer la vie quotidienne des enfants. Ils sont salariés sur la base de 7 heures de travail par jour, avec un jour et demi de congé hebdomadaire (non remplacé).

Les moyens de communication :

Le centre dispose :

- ★ d'un téléphone

- ★ d'un fax
- ★ d'un minitel
- ★ d'un ordinateur
- ★ d'un point phone

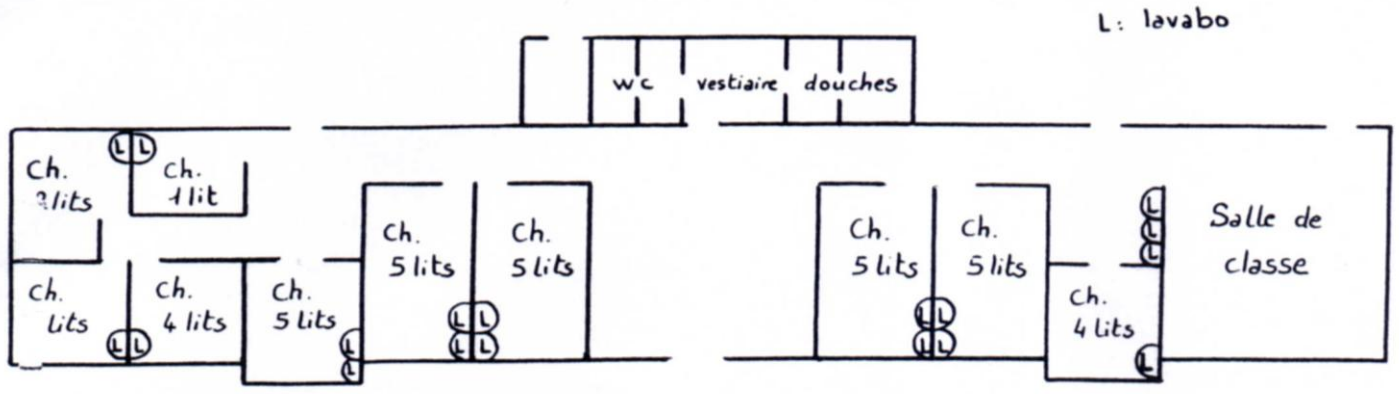
La santé :

Une infirmerie est à disposition des classes et une personne titulaire de l'AFPS assure une assistance sanitaire.

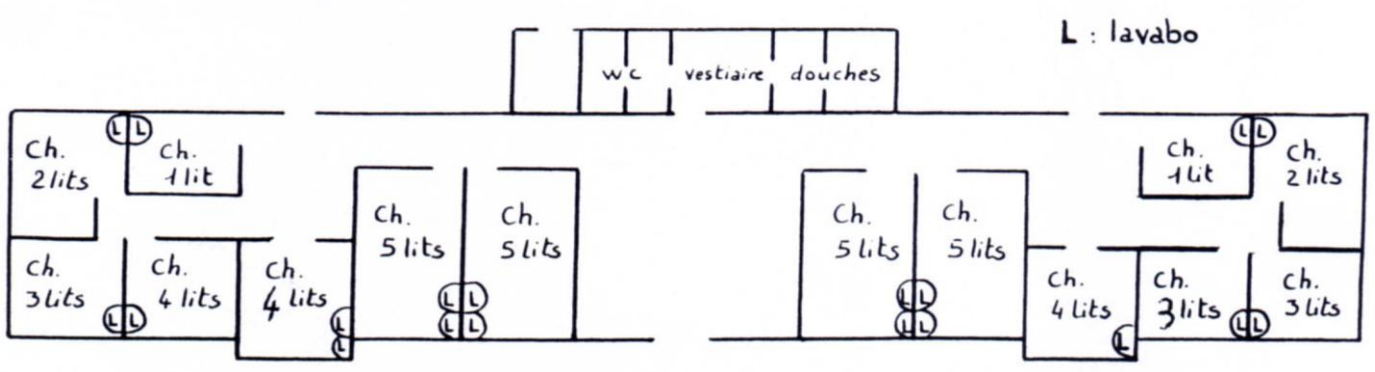
Un médecin est rattaché au centre.

Cabinet médical et radiologique à 3 km du centre

PLAN DU PARC



Plan des bâtiments « La Tournette », « Le Brévent », « Le Salève »



Plan du bâtiment « Les Mélisses »

UNE JOURNEE TYPE CLASSE DE MER A LA BRANDE

De 7h30 à 8h15 : Petit déjeuner échelonné. Chaque matin, les boissons chaudes sont servies à table par les animateurs ou les accompagnateurs de la classe. Sur une dessert, 2 compléments sont présentés (jus de fruit ou yaourt ou viennoiserie ou corn-flakes...). Les enfants débarrassent et nettoient leur table.

Une bibliothèque, une salle de jeux et le parc sont à la disposition des enfants qui ont terminé leur petit déjeuner.

De 8h30 à 9h00 : Rangement des chambres par les enfants et petite toilette.

De 9h00 à 12h00 : Temps de classe ou de découverte.

12h15 : Déjeuner. Les repas sont servis à table (la cuisine est élaborée sur place). Nous demandons à ce que les adultes soient répartis aux tables des enfants.

13h00-14h00 : Temps calme (lecture, courrier...)

De 14h00 à 17h00 : Temps de classe et/ou de découverte comprenant un goûter préparé par l'équipe de service. (Ce goûter peut être emporté en cas de visite).

De 17h00 à 19h00 : Temps de classe et douche, de rangement des chambres et du linge.



19h15 : Dîner

20h00 : Veillée

A partir de 21h00 : coucher.

Les sites de découverte

CARTE

LES THEMES DE DECOUVERTE

LA DECOUVERTE DU MILLIEU MARITIME :

- * Pêche à pied, élaboration d'un aquarium (La Passe de l'Ecuissière)
- * Les écluses à poissons
- * Le Phare de Chassiron
- * Musée maritime de La Rochelle
- * La Corderie Royale à Rochefort

LA FLORE – LA FAUNE :

- * ONF (Grand-Village ; Saint Trojan ; Vertbois)
- * Le marais aux oiseaux (Dolus d'Oléron)
- * L'aquarium de La Cotinière
- * L'aquarium de La Rochelle

LES ACTIVITES HUMAINES :

- * La pêche (port de La Cotinière)
- * L'ostréiculture (Le musée ostréicole à Saint Trojan ou le site ostréicole de Fort Royer à Boyardville)
- * La viticulture
- * Le sel (Le port des salines à Grand-village : visite d'un marais salant)

HISTOIRE :

- * La maison paysanne (Grand-village)
- * Le musée Aliénor d'aquitaine (Saint Pierre d'Oléron)
- * La citadelle de Château d'Oléron, l'île d'Aix et Fort Boyard
- * La Rochelle (Musée Grévin, visite de la vieille ville)
- * Rochefort

LOISIRS :

* Zoo de la Palmyre

Vous trouverez ci-après des tableaux détaillés.

La ville	Le lieu	Les coordonnées	les tarifs	Le fonctionnement
Dolus d'Oléron	Le marais aux oiseaux	17 550 Dolus d'Oléron tel. : 05.46.75.37.54 fax. : 05.46.75.66.25	Visite libre : 1.90€ par enfant Visite guidée : 25€ par groupe, en supplément du tarif par enfant Durée : 1h30	Ouverture de 10h à 13h et de 14h à 19h, tous les jours Parc animalier : oiseaux, animaux domestiques, animaux sauvages en migration ou en hébergements (pour cause d'handicap)
Le château d'Oléron (à 3 km)	Office du tourisme	Place de la république 17 480 le château d'Oléron tel. : 05.46.47.60.51 fax. : 05.46.47.73.65		Petit train touristique Fortification Citadelle
	La citadelle	Mairie de Château d'Oléron Tél. : 05.46.75.53.00 M. LABONNE Arthur	Visite en autonomie Visite guidée 1h00 :: 3 € par enfant (historique) Road Book découverte culturelle du Château d'Oléron circuit à pied ou en vélo.	
	Le marché aux poissons	Visite en autonomie		Tous les dimanches

Saint Pierre d'Oléron (à 6 km)	Office du tourisme	Place Gambetta 17 310 Saint Pierre tel. : 05.46.47.11.39 fax. : 05.46.47.10.41		
Saint Pierre d'Oléron	Le musée d'Aliénor d'Aquitaine	31 rue Pierre Loti BP 72 17 310 Saint Pierre d'Oléron tel. : 05.46.47.39.88 tel. Résa. : 05.46.75.02.77 www.musee-oleon.com	Tarif : 1.5 € par enfant 3 € par adulte Durée : 1h30	Visite thématiques : <ul style="list-style-type: none"> * Intérieur d'un habitat oléronais * Marais salant * Fort Boyard * Pierre Loti * Aliénor d'Aquitaine
	La passe de l'Ecuisière	Visite en autonomie		Site de pêche à pied, estran rocheux
Boyard ville (à 7 km)	Le site ostréicole de Ford Royer	Tel. Anima trice : Evelyne Morgat : 05.46.47.06.48	Tarif : 1.80€ par enfant Durée : 1 à 2 heures	Visites thématiques: <u>L'ostréiculture</u> (élevage, vie de l'huître, métiers) <u>La formation d'un littoral</u> (visite des sens : sentir, toucher les plantes des dunes) <u>La faune</u> autour de l'île d'Oléron (collecte de coquillages, observations et création d'une carte souvenir)

La ville	Le lieu	Les coordonnées	les tarifs	Le fonctionnement
La Cotinière (à 8 km)	Le port	17 310 La Cotinière tel. : 05.46.76.42.42 fax. : 05.46.75.09.38	gratuit	Le plus grand port de pêche de l'île Marché aux poissons les après midi à 16h30-17h00 , sauf les dimanches
	L'aquarium	17 310 La Cotinière tel. : 05.46.47.31.90	Tarif : 2,50 € par enfant. 1 adulte gratuit pour 10 enfants payants. Adultes supplémentaires : 3,50 €	Ouverture tous les jours de 10h à 12h30 et de 14h30 à 19h Observations des poissons du littoral et des poissons exotiques
	Le musée des écluses aux poissons	Tel. : 05.46.75.00.37	Tarif : 1,52 euros par enfant.	Visite d'écluses à Saint Denis. Maison de écluses à Saint Denis. Ouvert toute l'année.
Grand Village (à 8 km)	Syndicat d'initiative et bureau du tourisme	3 boulevard de la plage 17 370 Grand Village tel. : 05.46.47.58.00 fax. : 05.46.47.42.17		
	ONF	Tel. M. Masslein : 05.46.75.39.60	Tarif : 60 € par classe	

	La maison paysanne	Boulevard de la plage 17 370 Grand Village Tel. : 05.46.47.43.44 Fax : 05.46.47.42.17	Visite guidée : 2.50 € (16.40 francs) par enfant Durée : 1 heure Réservation par fax à Mme BELLAMY	Ouverture Mai 10h/12h et 15h/17h Découverte de la vie traditionnelle du paysan oléronnais : habitat, costumes et coiffes
	Le Port des Salines	Rue des Anciennes Salines 17370 Grand-Village-Plage Tél/fax : 05.46.75.82.28 www.esite.fr	Ecomusée : 1,50 € par enfant en visite libre Marais salants : 2,50 € par enfants en visite guidée Visites combinées : 3,50 € par enfant.	Marais salants oléronnais, écomusée et exposition sur les métiers traditionnels. Ouvert du mardi au Vendredi : 10h30/12h30 et 14h30/18h30

La ville	Le lieu	Les coordonnées	les tarifs	Le fonctionnement
Saint Trojan les bains (à 12 km)	Office du tourisme	Avenue du port 17 370 Saint Trojan Tel : 05.46.76.00.86 Fax : 05.46.76.17.64		
	Le petit train	Tel. : 05.46.76.01.26 Fax : 05.46.76.07.13	4 € par enfant 6 € par adulte	12 km aller et retour à travers les pinèdes pour se rendre aux confins sauvages du pertuis de Maumusson.
	Le musée ostréicole	Port de St Trojan 17 370 Saint Trojan Tel. : M. Texier : 05.46.76.08.16 Fax : 05.46.76.42.81	Tarifs : pour chacune des visites : 3 € par enfant pour les deux visites regroupées : 4.60€ par enfant Durée : pour chacune des deux visites : 1h30 pour les deux visites regroupées : 2h30	Deux visites possibles : 1. visite d'une cabane présentant l'ostréiculture ancienne et moderne, d'une cabane de triage, des claires 2. visite de 2 parcs à huîtres avec une explication du métier d'ostréiculteur et une présentation de la faune et flore de l'estran

Sain Denis d'Oléron (à 17 km)	Le phare de Chassiron	17650 Saint Denis d'Oléron Tel. : 05.46.75.18.62		
	Office du tourisme	2 boulevard d'Antioche 17 650 Saint Denis d'Oléron Tel. : 05.46.47.95.53 Fax. : 05.46.75.91.36		

La ville	Le lieu	Les coordonnées	les tarifs	Le fonctionnement
Rochefort (à 39 km)	Office du tourisme	Avenue Sadi Carnot 17 300 Rochefort tel. : 05.46.99.08.60 fax. : 05.46.99.52.64		Possibilité de visites thématiques
	La Corderie royale	Centre internationale de la mer BP 108 17 303 Rochefort cedex tel. : 05.46.87.01.90 fax. : 05.46.99.02.16 www.corderie-royale.com	Visite guidée : 1,60 € par enfant 1 accompagnateur gratuit pour 10 enfants payants 5 € par adulte supplémentaire durée visite guidée : 1 heure durée visite libre : 30 mn	Ouvert toute l'année, tous les jours : de 10h à 18h. Diaporama de l'histoire de la corderie, explication de la fabrication de corde au XVIIIème siècle jusqu'à nos jours
	L'arsenal	Centre internationale de la mer BP 108 17 303 Rochefort cedex tel. : 05.46.87.01.90 fax. : 05.46.99.02.16	Visite guidée : 3.10€	Découverte d'une maquette de l'arsenal du XVIIIème siècle, visite en bus des bâtiments et des lieux de l'arsenal.

	Le chantier de l'Hermione	Centre internationale de la mer BP 108 17 303 Rochefort cedex tel. : 05.46.87.01.90 fax. : 05.46.99.02.16	Visite guidée : 2 € 1 accompagnateur gratuit pour 10 enfants payants 5 € par adulte supplémentaire	Découverte de la charpente d'un ancien navire du XVIIIème siècle en construction. Travail de la forge, cintrage des pièces en chêne
--	----------------------------------	---	--	---

La ville	Le lieu	Les coordonnées	les tarifs	Le fonctionnement
-----------------	----------------	------------------------	-------------------	--------------------------

<p>Royan (à 45 km)</p>	<p>Zoo de la Palmyre</p>	<p>6 avenue de Royan 17 570 Les Mathes</p> <p>tel. : 05.46.22.46.06</p>	<p>Enfant : 5€ (3 à 12 ans) Adulte : 9€</p> <p>1 adulte gratuit pour 15 enfants en primaire</p> <p>1 adulte gratuit pour 10 enfants en maternelle</p> <p>Durée : 3h30 Parking gratuit</p>	<p>Ouvert de 9h à 18h.</p> <p>Un des plus beaux parcs zoologiques de France, 2^{ème} d'Europe. Superficie de 14 ha, 1 600 animaux et oiseaux Spectacles d'otaries et de perroquets dressés.</p>
<p>Ile d'Aix (à 56 km)</p>	<p>Office du tourisme</p>	<p>17 123 Ile d'Aix</p> <p>tel. : 05.46.84.66.09 tel. Animateur découverte du patrimoine : M. Rocheton : 06.72.83.84.47</p>		

	<p>Le musée de l'empereur Napoléon</p>	<p>30 rue Napoléon 17 123 Ile d'Aix</p> <p>tel. : 05.46.84.69.67 fax. : 05.46.84.69.67</p>	<p>Visite gratuite pour les groupes scolaires Réservation par courrier ou fax.</p>	<p>Ouverture : de 9h30 à 12h30 et de 14h à 17h30. Fermeture :</p> <p>Mardi pour le musée de l'empereur Mercredi pour le musée Africain</p> <p>le musée de l'empereur présente : la vie de Napoléon l'histoire de l'Ile d'Aix</p> <p>le musée Africain présente la faune naturalisée africaine et des objets ramenés par l'empereur</p>
--	---	--	---	--

La ville	Le lieu	Les coordonnées	les tarifs	Le fonctionnement
La Rochelle (à 71 km)	Office du Tourisme	Place de la petite sirène 17 000 La Rochelle tel. : 05.46.41.14.68 fax. : 05.46.41.99.85	Tarif : 76.99€ par classe Durée : 1h30	visite guidée de la ville avec possibilité thématique
	Le musée maritime Le Neptunea	Place Moitessier 17 000 La Rochelle tel. : 05.46.28.03.00 Fax : 05.46.41.07.87	Tarif de groupe : 3.80€ par enfant 1 accompagnateur gratuit pour 10 enfants. Animation = + 1 € par enfant durée : 2 à 3 heures	Ouverture tous les jours de 10h à 19h. Visites thématiques : <u>La pêche rochelaise</u> avec une exposition <u>La météorologie</u> et la vie à bord du France I <u>Le vent dans les voiles</u> et le couloir des vents (animation)
	Le musée Grévin	38, cours des dames 17 000 La Rochelle tel/fax. : 05.46.41.08.71	Groupe : enfants : 2.15 € 1 adulte gratuit pour 15 enfants durée : 30 à 45 mn	Ouvert toute l'année, de 10h à 19h. Fermé en Novembre Histoire de La Rochelle

	<p>L'aquarium</p>	<p>Avenue Lazaret 17 000 La Rochelle</p> <p>tel. : 05.46.34.00.00</p> <p>www.aquarium-larochelle.com</p>	<p>Visite guidée : enfant et accompagnateur : 5.50€ (36.08F)</p> <p>Visite et atelier : 10€ (65.60F)</p> <p>Travaux pratiques : 11.50€ (75.44F)</p> <p>Durée :</p> <p>Visite libre : 2 heures</p> <p>Visite et atelier : 2h30</p> <p>Conférence thématique : 30 mn à 1 heure</p> <p>Travaux pratiques : 1h30 à 2 heures</p>	<p>Ouvert tous les jours de 9h à 20 h.</p> <p>ateliers au choix (découverte, observations par le jeux, le dessin, le toucher)</p> <p>conférences thématiques et travaux pratiques (adaptation animale et végétale au milieu, observations et compréhension de la vie maritime)</p>
--	--------------------------	---	---	---

TRANSPORT

Par les transports Météreau :

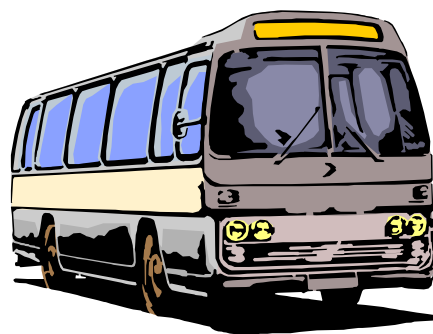
Tarifs 2003 pour un car 50 places :

* A la 1/2 journée sur l'île : 100 euros

* A la journée sur l'île : 232 euros

* A la journée :

- Royan/La Palmyre : 240 euros
- Rochefort : 252 euros
- La Rochelle : 300 euros



Transfert gare centre pour 1 aller :

* Rochefort : 190 euros

* Saintes : 220 euros

* La Rochelle : 235 euros

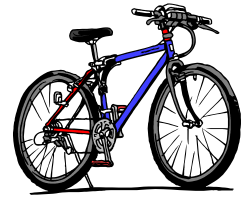
*Les activités de découverte
et sportives*

DECOUVERTE DE L'ILE A VELO

Les petites routes sillonnant l'île d'Oléron ainsi que les nombreuses pistes cyclables permettent d'approcher les claires à huîtres, la faune et de traverser la forêt domaniale de pins.

Exemple de circuit :

- Boyardville (le port, la plage, le canal de Perrotine)
- Forêt des Saumonards
- Parcs à huîtres/observation des oiseaux
- Saint Pierre d'Oléron (Musée Aliénor d'Aquitaine)
- Retour par Dolus, la route des huîtres.



Le centre dispose de vélos et de casques pour 2 classes.

LA VOILE

Le cercle nautique du Coureau d'Oléron, situé à Saint-Trojan-Les-Bains se trouve face au continent ce qui l'abrite des vents et des courants trop importants.

Cette association est affiliée à la Fédération Française de Voile et agréée par le Ministère de l'Education Nationale.

Les enfants auront la possibilité de pratiquer la voile ou le catamaran par séance de 2h00.

TARIF 2002 : (prix de base pour 1 séance pour 8 enfants par bateau)

- Catamaran : 145 euros
- Optimist : 131 euros

