



« Auberge de jeunesse de Nîmes, LA CIGALE »

Dossier pédagogique
et de présentation
Classes de découvertes

Partir en classe de découvertes c'est...

1. un choix pédagogique de l'enseignant.e
2. Découvrir un terrain d'expérimentation
3. la rencontre avec un environnement différent
4. un partage du sensible de l'enseignant.e à l'élève et de l'élève à l'enseignant.e
5. une ouverture culturelle
6. une ouverture à la différence
7. une expérience de vie collective
8. contribuer à la dynamique de classe avant, pendant et après
9. la possibilité de découvrir de nouvelles pratiques pédagogiques ET l'utilisation d'outils pédagogiques et de supports spécifiques différents de ceux utilisés en classe en adéquation avec les programmes scolaires
10. un vecteur de lien social dans et hors de la classe
11. un droit pour chacun que nous souhaitons réaffirmer

Quand partir ?

Le choix de la période est également étroitement lié aux objectifs du projet pédagogique de l'enseignant.e : si la période de mars à juin permet une préparation optimale du projet en amont et laisse du temps d'exploitation en classe, l'automne offre de belles opportunités pour créer une dynamique de classe et une cohésion de groupe.

La diversité des thèmes, des projets et des lieux proposés permet une exploitation maximale des activités de découvertes en toute saison.



Situation géographique

L'auberge de jeunesse de Nîmes se trouve au 257 chemin de l'Aubergé de la jeunesse, 30900 Nîmes.

Pour accéder au centre :

Par le train : Arrêt Gare de Nîmes + navette obligatoire.

Par la route : Par l'autoroute, sortir à Nîmes Ouest

Au rond-point, continuer tout droit, direction Alès

Au rond-point suivant, prendre à droite, direction Clinique Kennedy / Nîmes centre

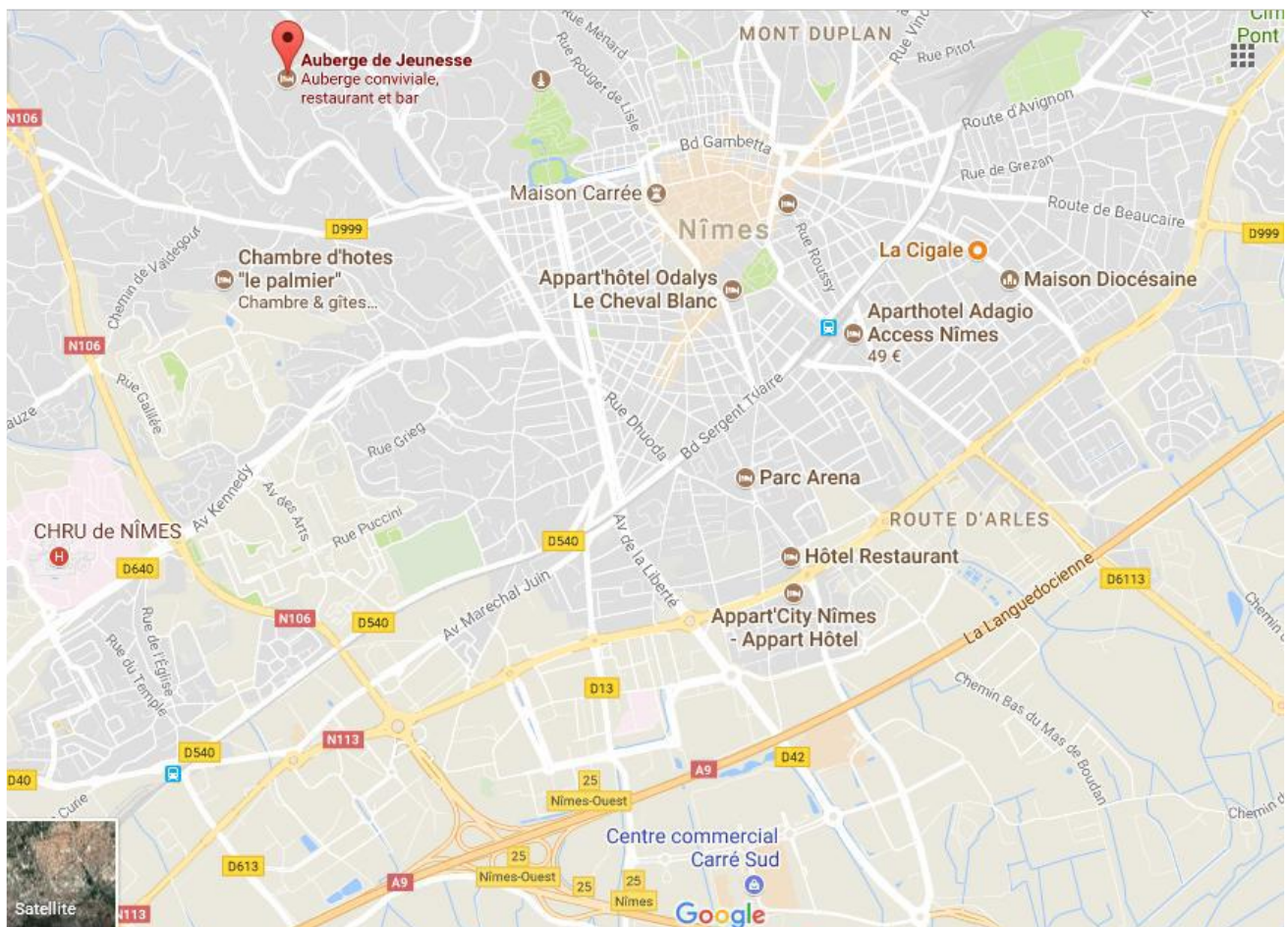
Continuer tout droit jusqu'à l'avenue Georges Pompidou

Prendre à gauche et suivre les panneaux Auberge de Jeunesse.

Située à 2 kms du centre-ville de Nîmes, **l'Auberge de jeunesse de Nîmes**, est un point de départ idéal vers la Provence, la Camargue, les Cévennes, la ville de Nîmes et son patrimoine romain.

Possibilité de se rendre en centre-ville par le bus Ligne 9 « Arrêt Stade » ; s'arrêter à l'arrêt « Maison Carrée » ou « Esplanade Feuchères ».

[Plan \(coordonnées GPS/Plan en hauteur...](#)



Présentation du centre



Les chambres :

Les draps et couvertures sont fournis. (Pas les serviettes de toilettes).

Les chambres disposent de 2, 4, 6 ou 8 lits individuels. Quelques jours avant votre arrivée, nous vous transmettrons le nombre et le numéro des chambres affectées à votre groupe. Vous devrez

alors préparer sur ce document l'attribution que vous aurez déterminée ; nous vous demanderons de nous transmettre 7 jours avant votre arrivée une copie de ce document d'attribution des chambres (nom et prénom de chacun des participants).

CONFIGURATION DES LOCAUX

- **Hébergement** : certaines chambres sont équipées de sanitaires, douche et WC séparés ; ou en mode sanitaires collectifs par étage.
- **L'accès à internet au rez-de-chaussée** : (WIFI) pour envoyer les messages aux parents par mail ou blog ;
Les draps et couvertures sont fournis. (Pas les serviettes de toilettes). Les chambres disposent de 2, 4, 6 ou 8 lits individuels. Quelques jours avant votre arrivée, nous vous transmettrons le nombre et le numéro des chambres affectées à votre groupe. Vous devrez alors préparer sur ce document l'attribution que vous aurez déterminée ; nous vous demanderons de nous transmettre 7 jours avant votre arrivée une copie de ce document d'attribution des chambres (nom et prénom de chacun des participants).

INFORMATIONS SUPPLÉMENTAIRES :

- **Carte magnétique ouverture chambre** : Les chambres de l'Auberge de jeunesse de Nîmes s'ouvrent avec une carte magnétique, nous vous conseillons de garder les cartes de vos élèves dans un endroit sûr à chaque sortie pour éviter une perte (toute perte de matériel sera facturée en supplément dès la fin du séjour).
- **Sécurité** : Nous vous rappelons que l'Auberge de jeunesse de Nîmes n'est pas privatisée durant votre séjour, et accueille d'autres groupes ou individuels.

Une présence est assurée en cas d'urgence.

- **Les chambres** : Le nettoyage des chambres et sanitaires est effectué **avant l'arrivée et après le départ** des occupants.

A noter que tout le matériel léger (feuilles, ciseaux, craies, colle, scotch, feutres etc...) ainsi que le matériel propre aux activités manuelles que vous souhaitez aborder sont à prévoir par vos soins avant l'arrivée à l'Auberge de jeunesse de Nîmes.

Grand écran dans salle commune à disposition si vous souhaitez diffuser un film (prévoir clé USB avec films).

- **Parc botanique clos 7000 mètres carrés** : Avec parcours botanique, possibilité de jeu à disposition à l'Auberge pour reconnaître 50 essences d'arbres). A libre disposition : Baby-foot, table de ping-pong. Modules de jeux extérieurs de jardins (à partir de 08 ans).

LES REPAS ET L'ORGANISATION DU SEJOUR :

Les demandes concernant la prise en compte des allergies ou régimes particuliers devront figurer sur La Fiche de liaison. Cette **Fiche de liaison** est obligatoire et devra être transmises à la Ligue de l'enseignement du Gard au plus tard **un mois avant la date d'arrivée** sur le centre d'hébergement.

Les coordonnées des numéros d'Urgence peuvent être disponibles à l'accueil du lieu d'hébergement.

Si un enfant suit un traitement médical, vous devez le mentionner sur la **Fiche de liaison** et joindre tous les documents nécessaires. (P.A.I)

Nous attirons votre attention sur le fait qu'à défaut de recevoir les documents certifiant des allergies alimentaires de certains élèves nous ne serons pas en mesure de vous garantir la mise en place de régime particulier.

Selon la nature et l'importance de ou des allergies alimentaires, le centre d'accueil se réserve le droit de déterminer s'il est possible de prendre en compte directement pour le service cuisine du centre les régimes particuliers s'y rapportant.

Si cela ne s'avère pas possible, il conviendra alors à l'enseignant responsable de la classe de se rapprocher directement de l'entreprise NATAMA et de prendre en charge la réservation et le paiement des repas spécifiques sans allergènes pour les élèves concernés.

- **Petit-déjeuner**: Au bâtiment, horaire à prévoir dès votre arrivée,

- **Déjeuner panier repas + Goûter** : Prise en charge des déjeuners panier repas et goûter panier repas : s'adresser à l'accueil du bâtiment.

Dîner : Au Bâtiment, horaire à prévoir dès votre arrivée,

Une fois des horaires convenue avec l'auberge, merci de les respecter pour la bonne gestion de l'organisation des repas.



- Pour des raisons de **sécurité** et d'**hygiène**, l'accès à la **cuisine** est **formellement interdit** à toute personne étrangère au service.

Il conviendra à l'enseignant(e) responsable du groupe de prévoir une personne parmi les adultes prévus pour l'encadrement des élèves possédant le P.S.C.1 (Prévention et Secours Civiques de niveau 1).

L'ENCADREMENT POUR LA VIE COLLECTIVE

Il incombe aux enseignants responsables du groupe de prévoir l'effectif suffisant d'encadrement par des adultes concernant la vie collective (les lever et coucher, les temps de repas et temps libre). A ce sujet, aucun encadrement d'élèves n'est prévu dans les prestations fournies par l'Auberge de jeunesse de Nîmes.

Le projet éducatif de la Ligue de l'enseignement/ Le projet du centre

Le projet éducatif de la Ligue de l'Enseignement et les séjours scolaires à Nîmes sont liés car ils partagent des objectifs communs. La Ligue de l'Enseignement vise à promouvoir l'éducation pour tous, en favorisant l'accès à la culture, au sport et aux loisirs.

Les séjours scolaires à Nîmes, organisés par la Ligue de l'Enseignement, offrent aux élèves une expérience éducative complète, en combinant découvertes culturelles, activités sportives et moments de détente.

Ces séjours permettent aux élèves de développer leur curiosité, leur ouverture d'esprit et leur autonomie, tout en favorisant la cohésion de groupe et le vivre ensemble. C'est une belle façon d'encourager l'éducation globale et de contribuer au développement personnel des élèves.

Le centre d'hébergement des séjours scolaires apporte de nombreux avantages aux élèves. Il offre un lieu sécurisé et confortable où les élèves peuvent séjourner pendant leur voyage scolaire.

Ce centre est situé à proximité des lieux d'intérêt et des activités prévues, ce qui facilite les déplacements et permet de maximiser le temps consacré aux découvertes.

De plus, le centre d'hébergement propose des repas adaptés aux besoins des élèves, ce qui contribue à leur bien-être et à leur énergie pendant le séjour.

En somme, le centre d'hébergement des séjours scolaires offre un cadre pratique, confortable et propice à l'épanouissement des élèves pendant leur voyage.

Informations pratiques

Le trousseau

Cette liste est indicative et pourra servir de base pour communiquer sur le contenu de la valise. Dans tous les cas il est recommandé de prévoir des vêtements dans lesquels les enfants sont à l'aise et adaptés au déplacement.

TROUSSEAU GENERAL

- Un petit sac à dos
- Une gourde
- Un k-way
- Des chaussures adaptées pour bien marcher
- Une casquette
- Des vêtements adaptés à la saison
- Des sous-vêtements
- Une tenue agréable pour le soir
- Des affaires de toilette
- Un pyjama
- Une serviette de table
- Un sac de linge sale
- Une serviette de bain

Eviter les vêtements neufs

Lien avec le socle commun de connaissances de compétences et de culture

Le socle commun de connaissances et les séjours scolaires sont liés car ils visent tous deux à enrichir l'éducation des élèves. Les séjours scolaires offrent une occasion unique d'apprendre en dehors de l'environnement traditionnel de la salle de classe, ce qui permet aux élèves d'acquérir des connaissances et des compétences dans des contextes réels.

Ces expériences contribuent à la réalisation des objectifs du socle commun en favorisant le développement personnel, la découverte de nouvelles cultures et la consolidation des apprentissages.

C'est une belle opportunité pour les élèves de vivre des expériences enrichissantes et de développer leur ouverture d'esprit. 🌍 ✨.

Les voyages scolaires offrent de nombreux avantages aux enfants. Ils permettent aux élèves de sortir de leur cadre habituel et de vivre des expériences éducatives uniques.

En voyageant, les enfants peuvent découvrir de nouvelles cultures, rencontrer des personnes différentes et explorer des lieux historiques ou naturels.

Cela les aide à développer leur curiosité, leur ouverture d'esprit et leur tolérance envers les autres.

De plus, les voyages scolaires favorisent l'apprentissage pratique et concret, en permettant aux élèves de voir et de toucher ce qu'ils ont appris en classe. C'est une expérience qui reste souvent gravée dans leur mémoire et qui contribue à leur épanouissement personnel et académique.

Un séjour scolaire à Nîmes offre de nombreux avantages aux élèves. Nîmes est une ville riche en histoire et en culture, avec des sites emblématiques tels que les arènes romaines, la Maison Carrée et les Jardins de la Fontaine. Les élèves auront l'opportunité de découvrir l'architecture romaine, d'en apprendre davantage sur l'histoire de la région et de s'imprégner de la culture locale.

De plus, Nîmes est située dans une région magnifique, entourée de paysages naturels tels que les Cévennes et la Camargue. Les élèves pourront profiter de la nature, faire des randonnées et découvrir la faune et la flore uniques de la région.

En somme, un séjour scolaire à Nîmes offre aux élèves une expérience éducative et enrichissante à la fois culturellement et naturellement.

Activités et visites

Les séjours proposés sont :

ROMANITE EN 5 JOURS OU 3 JOURS

CAMARGUE EN 5 JOURS OU 3 JOURS

PROVENCE ET CEVENNES EN 5 JOURS

PASSEPORT DECOUVERTES EN 5 JOURS (MIX DU THEME ROMANITE ET CAMARGUE)

*Possibilité de séjours sur mesure avec le nombre de nuitée que vous souhaitez.

Programme Type 5 jours (Romanité)

JOUR 1	JOUR 2	JOUR 3	JOUR 4	JOUR 5
ARRIVEE DU GROUPE	PONT DU GARD Visite libre du Pont Du Gard Accès au musée Accès à la ludothèque Film	NIMES Visite Audio guidée des arènes et film dans la maison carrée	BEUCAIRE ACTA Ateliers et spectacle de gladiateurs au Parc Historique	ORANGE Visite libre du théâtre antique et de l'arc de triomphe
DÉJEUNER				
NIMES Visite Libre des Jardins de la fontaine et de la Tour Magne	PONT DU GARD Visite libre du Pont Du Gard Accès au musée Accès à la ludothèque Film	NIMES MUSEE DE LA ROMANITE Visite libre du musée	ARLES Visite libre des Thermes, du théâtre antique et des arènes	DEPART DU GROUPE
DÎNER				

Programme Type 3 jours (Romanité)

JOUR 1	JOUR 2	JOUR 3
ARRIVEE DU GROUPE	NIMES Visite audio guidée des arènes et film dans la Maison Carrée Visite libre des jardins de la fontaine et de la Tour Magne	BEUCAIRE ACTA Ateliers et spectacle de gladiateurs au Parc Historique
DÉJEUNER		
PONT DU GARD Visite libre du Pont Du Gard Accès au musée Accès à la ludothèque Film	NIMES MUSEE DE LA ROMANITE Visite guidée et atelier « thème aux choix »	DEPART DU GROUPE
DÎNER		

Programme Type 5 jours (Camargue)

JOUR 1	JOUR 2	JOUR 3	JOUR 4	JOUR 5
ARRIVEE DU GROUPE	LA GRANDE MOTTE Visite Guidée et atelier au « CEST MED » Accueil et soins des tortues	PONT DE GAU PARC ORNITHOLOGIQUE Visite Guidée Exploration de nombreuses espèces animales et végétales	AIGUES MORTES Visite commentée des salins en petit train	ST LAURENT D'AIGOUZE Manade « la Virdoulouneque » Découvertes des traditions camarguaises, chevaux, taureaux
DÉJEUNER				
LA GRANDE MOTTE Visite et animation avec un guide du littoral « thème au choix »	LE GRAU DU ROI Visite guidée du Port de Pêche	SAINTES MARIES DE LA MER Ballade sur le Petit Rhône à bord du « Tiki III »	AIGUES MORTES Visite libre des remparts et de la tour de constance	DEPART DU GROUPE
DÎNER				

Programme Type 3 jours (Camargue)

JOUR 1	JOUR 2	JOUR 3
ARRIVEE DU GROUPE	ST LAURENT D'AIGOUZE Manade « la Virdoulouneque » Découvertes des traditions camarguaises, chevaux, taureaux	PONT DE GAU PARC ORNITHOLOGIQUE Visite Guidée Exploration de nombreuses espèces animales et végétales
DÉJEUNER		
LA GRANDE MOTTE Visite et animation avec un guide du littoral « thème au choix »	AIGUES MORTES Visite commentée des salins en petit train	SAINTES MARIES DE LA MER Ballade sur le Petit Rhône à bord du « Tiki III » DEPART DU GROUPE

Programme Type 5 jours (Provence et Cévennes)

JOUR 1	JOUR 2	JOUR 3	JOUR 4	JOUR 5
<i>Arrivée du groupe</i>	BAUX DE PROVENCE Visite du village et de la Citadelle	ST REMY DE PROVENCE Visite libre Circuit Van Gogh	MIALET Visite libre de la grotte de Trabuc et trajet en petit train jusqu'à St Jean Du Gard	NIMES Visite audio guidée des arènes et film dans la maison carrée
DÉJEUNER				
FONTVIELLE Visite libre du moulin Daudet	BAUX DE PROVENCE Visite libre des carrières de Lumière	FONVIELLE Visite libre du moulin à Huile St Jean	GENERARGUES Arrêt à la Bambouseraie avec visite libre	<i>Départ du groupe</i>
DÎNER				

Programme Type 5 jours (Passeport Découvertes)

JOUR 1	JOUR 2	JOUR 3	JOUR 4	JOUR 5
ARRIVEE DU GROUPE	PONT DU GARD Visite libre du Pont Du Gard Accès au musée Accès à la ludothèque Film	NIMES Visite Audio guidée des arènes et film dans la maison carrée	PONT DE GAU PARC ORNITHOLOGIQUE Visite Guidée Exploration de nombreuses espèces animales et végétales	LA GRANDE MOTTE Visite et animation avec un guide du littoral « thème au choix »
DÉJEUNER				
NIMES Visite Libre des Jardins de la fontaine et de la Tour Magne	PONT DU GARD Visite libre du Pont Du Gard Accès au musée Accès à la ludothèque Film	NIMES MUSEE DE LA ROMANITE Visite libre du musée et de l'exposition	SAINTES MARIES DE LA MER Ballade sur le Petit Rhône à bord du « Tiki III »	DEPART DU GROUPE
DÎNER				

DETAIL DES ACTIVITES / VISITES

Pour chacun des thèmes choisis, le planning est modifiable par rapport à l'ordre des visites proposées ; les visites proposées sont modifiables en fonction des projets pédagogiques, des impératifs locaux de dates et de disponibilités de la part des différents lieux d'accueil.

THEMATIQUE : ROMANITE

NIMES

La Tour Magne



Visible de loin, elle signalait la présence de la cité et du sanctuaire. Impérial situé au pied de la colline autour de la source. Elle était la tour la plus haute et la plus prestigieuse de l'enceinte romaine. Aujourd'hui elle s'élève à 32 m, et elle offre depuis le XIX^{ème} siècle une vue panoramique sur toute la ville de Nîmes et la plaine des costières.

Prestation : Visite libre ou guidée

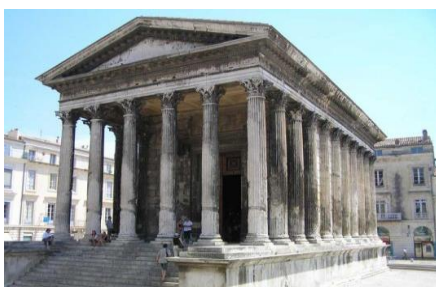
Les jardins de la fontaine



Les jardins aménagés au XVIII^{ème} siècle, suite à la découverte de vestiges gallo-romain, constituent l'un des premiers jardins à la française. Ces jardins ont été complétés. Au XIX^{ème} siècle par l'aménagement d'un parc méditerranéen sur les pentes du Mont Cavalier. La visite des Jardins de la Fontaine inclus la source Nemos et le temple de Diane.

Prestation : Visite libre ou guidée

La Maison Carrée



Emblème de la ville, construit au début du 1^{er} siècle après JC, ce temple impérial dominait le forum de la ville antique. La Maison Carrée est le seul temple du monde antique complètement conservé.

Prestation : Visite guidée de l'extérieur et ou film à l'intérieur

Les Arènes



L'amphithéâtre le mieux conservé du monde romain, construit dans la première moitié du 1^{er} siècle.

Prestation : Visite libre, guidée ou audio guidée

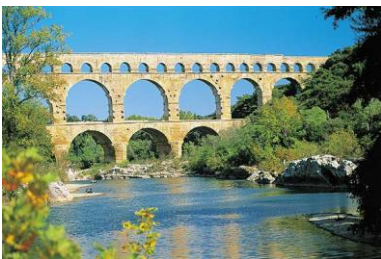
Le musée de la Romanité



Enveloppé dans sa façade ondulée de verre translucide rappelant une mosaïque, ce nouveau grand musée archéologique de 9 200m², qui fait face aux Arènes, invite le visiteur à vivre une expérience unique pour un voyage dans le temps au fil de l'histoire de Nîmes, du VII^e siècle avant JC jusqu'au Moyen-Age, à travers une muséographie très innovante et une scénographie immersive (réalité augmentée, technologies audiovisuelles monumentales...).

Prestation : Visite libre ou guidée, avec ou sans atelier

LE PONT DU GARD (25 km de Nîmes, soit 30 minutes)



L'aqueduc de Nîmes, construit entre 40 et 60 ans après J.C, sous les empires de Claude et de Néron, fut un chantier important qui dura plus de cinquante ans.

La seule raison d'être de cet aqueduc, ouvrage de génie civil, consistait à supporter une canalisation conduisant, sur 49 km, les eaux de la source d'Eure, au château d'eau (Castellum) à Nîmes.

Prestation : Visite libre ou guidée, avec ou sans atelier

Le Musée du Pont du Gard



La grande exposition : exposition multimédia sur l'histoire du Pont et de l'Aqueduc Romain de Nîmes.
Film : histoire du Pont du Gard
Espace ludo : pour les 5-11 ans, espace interactif où enfants et adultes pourront découvrir différents thèmes comme la vie quotidienne au temps des romains, l'eau et l'environnement.

Inclus dans toutes les prestations

L'espace Ludothèque



Les objectifs de l'espace Ludo sont de donner des clés multiples aux enfants pour apprendre et découvrir autrement. Ils pourront comparer les modes de vie d'hier et d'aujourd'hui, approcher à leur manière et leur échelle la civilisation romaine, les techniques hydrauliques, l'archéologie... Cette exposition interactive fait de l'enfant l'acteur du lieu et de sa visite.

Entre jeu et expérimentation, plaisir et savoir, les activités pédagogiques de Ludo ont pour but de créer un lien entre l'enfant et son patrimoine historique et environnemental.

Le contenu pédagogique et scientifique est le fruit d'une collaboration entre une équipe de scientifiques et de médiation culturelle

Inclus dans toutes les prestations

ARLES (30 km de Nîmes, soit 25 minutes)

Les thermes de Constantin



C'est au bord du Rhône que les Grecs et Romains firent de « la ville aux marécages » une cité brillante et riche, adorée des empereurs et ce, jusqu' 'à la fin du IVème siècle après J.C. C'est ici aussi que se croisèrent avec le même émerveillement pour la ville et pour la région des artistes comme Vincent Van Gogh et Frédéric Mistral.

Thermes romains construits au début du 1^{er} siècle après J.C., lorsque l'empereur Constantin résidait à Arlate ; ils ont été interprétés à tort au XVI^e siècle comme les ruines d'un palais romain.

Les thermes ont été partiellement dégagés à partir du XIX^e siècle. Les vestiges actuellement visibles correspondent au caldarium, avec des planchers de chauffe suspendus (hypocauste) et une belle piscine en abside semi-circulaire, percée de trois fenêtres et couverte d'une voûte en cul de four.

Prestation : Visite libre ou guidée

Le théâtre antique



Le théâtre antique d'Arles est construit à la fin du 1^{er} siècle av. J.C, juste après la fondation de la colonie romaine. Commencé vers 40/30 av. J.C, il est achevé vers l'an 12 av. J.C devenant ainsi l'un des tous premiers théâtres en pierre du monde romain. Le théâtre s'inscrit dans le quadrillage romain, sur le decumanus. Le théâtre à la différence de l'amphithéâtre ou du cirque offrait des spectacles où se produisaient des comédiens ; il s'agissait de tragédies, comédies, mimes et pantomimes romaines ou grecques à destination d'un public probablement plus raffiné. Ces pièces de théâtre jouées essentiellement lors de fêtes données en l'honneur des dieux, étaient

gratuites afin que tous pussent y assister.

Prestation : Visite libre ou guidée

Le Musée de l'Arles antique



Ancré depuis 1995 au bord du Rhône et construit près des restes du cirque romain par Henri Ciriani, le musée de l'Arles Antique présente les collections archéologiques de la ville et de son

territoire, depuis le néolithique jusqu'à la fin de l'antiquité tardive.

Prestation : Visite libre ou guidée [« paiement sur place non compris dans le devis »](#)

L'amphithéâtre romain



L'Amphithéâtre d'Arles fut construit à la fin du 1er siècle de notre ère au nord de la ville antique, sur les pentes septentrionales de la colline de la hauteur, lors d'une période d'extension et d'embellissement général de la cité (construction de thermes, élévation des remparts, aménagements de quartiers résidentiels ...). L'édifice comporte les caractéristiques architecturales de l'amphithéâtre romain (arène de forme ovale, gradins, un

système de galeries et d'escaliers permettant une sortie rapide de la foule). Il a été visiblement inspiré par le Colisée de Rome (72-80) auquel il est légèrement postérieur (90). Mais si le Colisée pouvait accueillir 50 000 personnes, à Arles, l'Amphithéâtre ne fut prévu que pour recevoir 25000 spectateurs ; l'architecte fut donc contraint de réduire les dimensions et de remplacer le double système de galeries extérieures du Colisée par une seule galerie annulaire. Cette différence s'explique par la conformation du terrain choisi : une assise Plane pour le Colisée, une coque pour Arles.

Prestation : Visite libre ou guidée

Visite (½ journée) Option 1

- Musée de l'Arles Antique
- Théâtre et amphithéâtre
- Au choix : les Alyscamps et/ou les Cryptoportiques

Visite (journée complète) Option 2

- Musée de l'Arles Antique
- Théâtre et amphithéâtre
- Thermes de Constantin
- Cryptoportiques
- Alyscamps
- Hôtel-Dieu
- Cloître et église St-Trophime
- Hôtel de Ville
- Pont Van Gogh
- Quais du Rhône

ACTA Gladiateurs - amphitheatre

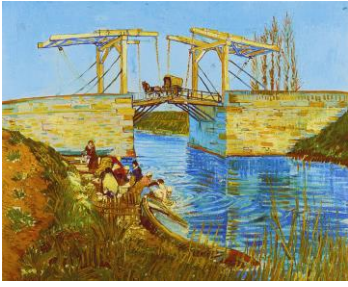


La ville d'Arles et ACTA ont mis en place un partenariat afin de favoriser un accès ludique et pédagogique aux monuments de la ville.

Gladiateurs, sports olympiques grecs, théâtre romain et légionnaires sont à l'honneur dans les sites majestueux que sont l'amphithéâtre et le théâtre antique.

Prestation : 3 ateliers + spectacle de gladiateurs

ARLES Van Gogh



L'espace Van Gogh.

Le nom d'Arles est aujourd'hui indissociable de Van Gogh. Personne ne peut parler de la ville et de sa luminosité sans penser aux tableaux de maître. Visite des Jardins de l'Espace Van Gogh situés à l'ancien Hôtel-Dieu, construit au XVIe et au XVIIe siècles, le vaste quadrilatère de l'hôtel-Dieu s'inscrit dans un double contexte : une période de prospérité et de modernisation de la ville d'une part, une tradition hospitalière locale déjà bien affirmée d'autre part. En 1835 trois ailes sont surélevées afin

d'ouvrir de nouvelles salles suite à une très grave épidémie de choléra. L'hôpital a reçu à la fin du XIXe siècle, un hôte remarquable : Vincent Van Gogh qui l'a représenté dans plusieurs de ses toiles

Le Pont Van Gogh. (réplique du Pont Van Gogh).

Ce Pont est une réplique, il n'est pas celui peint par Van Gogh ; ni à son emplacement initial. En réinstallant un tel Pont il s'agit de la volonté d'évoquer le peintre. La situation actuelle du « Pont Van Gogh » est à quelques kilomètres au sud du centre ville, sur le canal d'Arles à Bouc. On le rejoint après avoir traversé le pont Réginel (route de Port-Saint-Louis), par la rue Jean-Charcot puis la rue Gaspard-Monge.

Prestation : [Circuit Guidée](#)

BEUCAIRE 30 GARD

Cave gallo-romaine



A Beaucaire, sur les bords du Rhône, entre Provence et Languedoc, découvrez le mas des Tourelles, entreprise viticole traditionnelle aux vins reconnus, et centre de recherche sur la viticulture et la vinification dans l'antiquité romaine. Une villa gallo-romaine partiellement fouillée et des ateliers de fabrication d'amphores sont situés dans les vignes et ont révélé d'intéressants vestiges. Fort de

ce patrimoine et de notre expérience de vignerons, nous avons entrepris un travail important, avec des archéologues, pour approcher le goût des vins romains. Nous avons reconstitué un vignoble et une cave romaine et appliquons les recettes de vinification laissées par les auteurs latins.

Prestation : - [Découverte d'une zone d'exploitation antique reconstituée](#)
- [Découverte d'une cave romaine reconstituée en activité](#)

ORANGE (60 km de Nîmes, soit 45 minutes)

Arc de Triomphe



Découverte de l'Arc de triomphe et du théâtre Antique le mieux conservé du monde.

C'est un des monuments majeurs de l'architecture antique provençale. Il fut élevé vers l'an 20, pour célébrer la 2^{ème} légion gallique, avant d'être dédié à l'empereur Tibère. La décoration comporte des trophées d'armes, une frise de combattants, deux scènes de combats, et des captifs qui commémorent la défaite d'un chef Gaulois.

Prestation : Visite libre, audio guidée ou guidée, avec ou sans atelier

Théâtre antique



Il fut édifié au début du 1^{er} siècle sur la pente de la colline Saint Eutrope. Son mur de scène, haut de 36 m, est resté dans un état de conservation exceptionnel. Le décor sculpté du théâtre antique a peut-être été exécuté par un atelier provençal. Il évoque les hauts faits de la 2^{ème} légion, la guerre contre les gaulois et porte le symbole des dépouilles navales.

Dégagé et restauré à la fin du XIX^{ème} siècle, le théâtre antique abrite depuis 1902 les Chorégies d'Orange en juillet et août. Grâce à ses qualités acoustiques remarquables et à la venue des plus grands interprètes pour chanter les opéras de Wagner et de Verdi, Orange est devenu un haut lieu international de l'art lyrique.

Prestation : Visite libre, audio guidée ou guidée, avec ou sans atelier

THEMATIQUE : CAMARGUE-MILIEU MARIN

LA GRANDE MOTTE

Découvertes du littoral
Association Label Bleu



Depuis 2006, l'association LABEL BLEU a pour but de développer l'éducation à l'environnement sur le littoral et le milieu marin de la région Occitanie.

Plongez dans l'univers de la grande bleue, découvrir pour comprendre le fonctionnement des éco systèmes, s'émerveiller, échanger et agir sur notre environnement en faveur du littoral et de la mer.

Prestation : Animation de 2H30 « thématique au choix » devant le centre EVADE

Etrave Croisière



1h de balade sur 25 Km de littoral, traversée de la baie d'Aigues Mortes. Visite de Port Camargue, la plus grande marina d'Europe du Grau du Roi, le second port de pêche en Méditerranée, côte française ainsi que de la Grande Motte la ville aux immeubles futuristes.

Prestation : Ballade de 1H

Centre Hippique de la Grande motte « les pyramides »



Situé entre Montpellier et Nîmes, **le Centre Hippique La Grande Motte Les Pyramides** vous accueille tous les jours, toute l'année.

Nous vous proposons des leçons d'équitation Baby poney (dès l'âge de 4 ans) jusqu'à un niveau élevé de compétition, en passant par des balades en pinède ou au bord de la plage. Vous y trouverez de superbes installations ainsi plusieurs dizaines d'hectares de pinède en bordure du centre équestre pour les promenades.

Prestation : Classe Equitation « nombre de séance au choix », ballade à Cheval ou Poney

Voile/Kayak « petit chaumont »



Aux portes de la **CAMARGUE** à proximité de **MONTPELLIER** et de **NIMES**, le plan d'eau du **PONANT** est le **lieu idéal pour la pratique des sports nautiques**.

Prestation : Classe Voile ou Kayak « nombre de séance au choix »

Cest-Med



Le Pôle pédagogique permet de sensibiliser le public sur les menaces qui pèsent sur les tortues marines, leur écologie, leur biologie et les mesures de protection mises en place pour ces animaux. Pour ce faire, des animations sont réalisées dans des établissements scolaires, des centres hospitaliers ainsi qu'auprès du grand public notamment au Centre de Réhabilitation de la Grande Motte

Prestation : Animation de 1H « thématique au choix »

AIGUES MORTES

Les remparts et la Tour de Constance



Visite de la ville, ses remparts et la Tour de Constance. Le nom d'Aigues-Mortes provient des marais et des étangs appelés les Eaux mortes (Aquae Mortuae) qui s'étendaient autour du village. Les habitants vivaient de la pêche, de la chasse et de la fabrication du sel produit dans différents petits marais salants en bordure de mer.

La région était sous la domination des moines de l'Abbaye de Psalmodie. En 1240, Saint-Louis s'intéressa à la position géographique que représentait ce petit village. Il souhaitait en effet obtenir un accès à la Mer Méditerranée. Il obtint des moines de l'Abbaye la ville et les terres alentours par échange de propriétés. Il bénéficia ainsi de la gabelle, impôt prélevé sur la production du sel. Il construisit une route entre les marais et y bâtit la Tour Carbonnière pour servir de tour de guet et protéger l'accès à la ville. Il construisit ensuite la Tour de Constance pour abriter sa garnison. En 1272, le fils et successeur de St Louis, Philippe le Hardi, ordonna la création d'une enceinte de remparts autour de la ville. Les travaux ne s'achèveront que 30 ans plus tard. C'est de là que Saint-Louis partit par deux fois pour les croisades : la septième croisade en 1248 et la huitième croisade en 1270 pour Tunis où il mourut de la peste.

1270 constitue à tort pour beaucoup d'historiens la dernière étape d'un processus engagé à la fin du XI^{ème} siècle. Le jugement est hâtif car le transfert de croisés ou de mercenaires à partir du port d'Aigues-Mortes a continué. L'ordonnance donnée en 1275 au chevalier Guillaume de Roussillon par Philippe III le Hardi et le Pape Grégoire X après le concile de Lyon de 1274 en guise de renfort à St Jean d'Acre en Orient, démontre que l'activité maritime y perdurait toujours en vue d'une neuvième croisade qui n'aura jamais lieu (ordonnance de Guillaume de Roussillon- Roger la noblesse de France aux croisades p 158). De ce fait historique (de 1270) découle la croyance populaire, voulant que la mer atteigne Aigues-Mortes à cette époque. En fait (les études de l'ingénieur Charles Léon Dombre le confirment), l'ensemble du port d'Aigues-Mortes comprenait le port proprement dit qui se trouvait dans l'étang de la Murette, le Canal-Viel et le Grau-Louis, le Canal-Viel étant le chenal d'accès à la mer. C'est approximativement sur le Grau-Louis qu'est construite aujourd'hui la Grande-Motte.

En 1893, Aigues-Mortes fut le théâtre d'un conflit entre les ouvriers italiens et français travaillant dans les salins de Peccais qui se transforma en une véritable tuerie avec neuf morts et une centaine de blessés du côté italien (Cfr. Enzo Barnabà, Le sang des marais, Marseille, 1993).

Prestation : Visite libre ou guidée « seulement la Tour »

Les Salins du midi d'Aigues Mortes



Ballade en petit train au milieu des tables salantes (cristallisoirs) et bassins d'évaporation (partènements). Visite commentée avec arrêts pour photo ; aperçu de la faune et de la flore typiques des milieux salés. Arrêt à la boutique – Ecomusée « Le Mas du sel » ; projection vidéo : différents modes de production et fabrication du sel, multiples utilisations possibles.

Berceau du Sel des Grands Espaces La Baleine depuis l'époque romaine, c'est ici que les maîtres Sauniers de Camargue mettent au service de l'élaboration du sel de mer et surtout de la Fleur de sel de Camargue, leur savoir-faire ancestral.

En Camargue, au pied des remparts d'Aigues-Mortes, les montagnes de sel de mer (camelles) attestent d'une activité agricole respectueuse de l'environnement, de la flore et de la faune de la Méditerranée. Récolté une fois par an (fin août / septembre), le sel de mer « La Baleine » est naturellement blanc. Lieu de nidification de milliers d'oiseaux migrateurs, les salins d'Aigues-Mortes est un sanctuaire pour ces grands voyageurs. La diversité des taux de salinité et la faible fréquentation humaine leur fournissent une nourriture abondante et un environnement paisible pour une halte ou pour la nidification avant de reprendre leurs longues courses migratoires.

Le spectacle somptueux où se mêlent les couleurs rougeâtre des saumures, les vols d'oiseaux au décollage et les pinèdes odorantes vous comblera au-delà de vos attentes.

Au cours de votre visite en petit train (visite commentée en plusieurs langues), vous traverserez les diverses époques de l'histoire salinières en découvrant le musée et sa boutique. Cette parenthèse de nature et de liberté sur le Salin d'Aigues-Mortes vous sensibilisera sans aucun doute aux métiers passionnants des agriculteurs de la mer.

Prestation : Visite commentée en petit train

Centre du Scamandre



Situé sur le territoire de la Petite Camargue Gardoise, cet espace naturel protégé s'étend sur une superficie de **215 ha au sud ouest de l'étang du Scamandre**. Le Scamandre est entouré de la plus grande roselière exploitée en Europe de l'Ouest. Etangs et marais doux à saumâtres constituent la majeure partie des paysages. La zone est généralement peu ou pas salée. Des remontées salines sont toutefois visibles par endroit sur les terres les plus basses (sansouires), témoins d'un système lagunaire passé.

Le site offre une grande diversité de milieux (roselières, marais, étangs, pâturages inondables, sansouire) où chevaux et taureaux de Camargue côtoient au fil des saisons et des migrations plus de cent espèces d'oiseaux. Ces milieux sont étroitement liés à la présence des hommes (sagneurs, manadiers, pêcheurs...). Aujourd'hui encore, ces activités font partie intégrante des moyens de gestion.

Prestation : Visite libre ou guidée, avec ou sans atelier

LES SAINTES MARIES DE LA MER

Tiki III



A Bord tu Tiki III, bateau atypique à roue, découvrez des paysages accessibles seulement par l'eau, de l'embouchure du Petit Rhône au Bac du Sauvage

Vous serez guidés par les commentaires du capitaine, vous observerez la faune (taureaux, chevaux, aigrettes, guépiers...) et la flore (marais, pinède, enganes, salicornes, etc.) Avec un arrêt à mi parcours pour la présentation d'une manade de chevaux et de taureaux accompagnés du gardian.

Parc ornithologique



La Camargue, site privilégié grouille de vie : les espèces, sauvages ou en semi-liberté, se côtoient et partagent des territoires magnifiques. Il est difficile de localiser toutes les espèces, certaines utilisant plusieurs biotopes, d'autres se succédant sur un même lieu. Le parc ornithologique de Pont de Gau, situé à 4km des Saintes Maries de la Mer, sera l'occasion d'en découvrir quelques unes au long d'une promenade dans les marais et enganes, innombrables espèces d'oiseaux : canards, hérons, flamants, rolliers, guépiers, mouettes et goélands, échasses, bécassines, faucons, chouettes, etc...

Prestation : Visite guidée avec atelier

Manade La Vidourlenque « St Laurent D'Aigouze »



Visite commentée d'une manade.

Les taureaux vivent en semi-liberté dans une manade, dont le propriétaire s'occupe personnellement, à moins qu'il ne délègue ce rôle à un «baile gardian».

Le mot manade qui désigne le troupeau de taureaux (ou de chevaux) et par extension l'ensemble de l'élevage, avec son personnel et ses terres, n'est reconnu en France que depuis 1967. La garde quotidienne des bêtes est assurée par les « gardians » à cheval chargés de regrouper les bêtes, de trier, de les amener d'un pâturage à l'autre.

THEMATIQUE : PROVENCE ET CEVENNES

FONTVIEILLE

Le Moulin de Daudet (42 km de Nîmes, soit 31 minutes)



Magnifique promenade sur le chemin du Château de Montauban, bordé de chênes verts, pins pignons, murettes de pierre, tranchées creusées dans le rocher, nous suivons ce chemin tant de fois emprunté par Alphonse Daudet. Nous rencontrons deux autres moulins : le moulin Ramet et le moulin Tissot ou Avon.

Visite entre 30 minutes et 1h30

- soit la visite du moulin seul
- soit couplable avec la visite du château de Montauban.

LES BAUX DE PROVENCE (51 km de Nîmes, soit 45 minutes)

Moulin à Huile

PARADOU (51 km de Nîmes, soit 45 minutes)

Fabrication santons

REMY DE PROVENCE (47 km de Nîmes, soit 45 minutes)

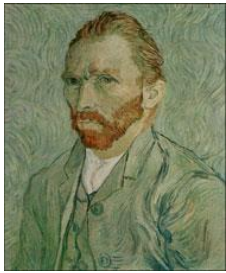
Circuit Van Gogh



Un circuit pédestre, au long duquel sont disposés 21 panneaux reproduisant des œuvres de Vincent Van Gogh choisies parmi les 150 peintes par l'artiste durant son séjour à Saint Rémy de Provence. Une promenade qui peut se faire tranquillement à pied à travers les très beaux paysages qui ont inspiré ce grand artiste impressionniste. Chaque panneau (en couleur, sur lave émaillée), numéroté de 1 à 21, indique le nom du tableau reproduit et le lieu où il est exposé dans le monde ainsi qu'un plan général du circuit avec toutes les implantations des panneaux. Le panneau devant lequel on se trouve est indiqué par une couleur et une forme sur le plan. Ce circuit de 1,5 km peut être parcouru en une heure. Sur chaque panneau, un court texte en français et en anglais, permet de situer

le contexte de l'œuvre, de l'artiste et du paysage.

Vous entrez dans l'univers réel ou imaginaire de Vincent Van Gogh, en découvrant avec émotion des paysages façonnés avec humilité par la main de dizaine de générations de paysans depuis l'époque romaine. Ce circuit démarre devant l'entrée du site archéologique de Glanum à proximité de la maison de santé Saint Paul de Mausole où vécut Vincent Van Gogh de mai 1889 à juin 1890, puis se dirige vers le centre de Saint Rémy de Provence à travers le « quartier des quatre cantons », pour se terminer devant l'entrée du très beau Centre d'Art Présence Van Gogh, abrité par le musée Estrine-Présence Van Gogh (XVII^{ème} siècle) au cœur du centre ancien de Saint Rémy de Provence.



Saint Paul de Mausole



Célèbre pour avoir accueilli Vincent Van Gogh de mai 1890 à mai 1890, ce couvent est avant tout un très beau monument religieux de Provence. Son nom est dû à sa proximité du Mausolée des Julii. Une église existait à cet emplacement au X^{ème} siècle et, peut-être, depuis l'origine du christianisme à Saint Rémy de Provence. Reconstituée aux XI et XII^{ème} siècles, elle évolue au fil des siècles, constituant un ensemble remarquable : le cloître, l'un des plus beaux qui soit en Provence, est adossé à une église du plus pur style roman (sauf la façade plus récente du XVIII^{ème} siècle) surmontée d'un clocher hérité de la tradition lombarde. Ce cloître est marqué par l'exemple de Sainte Trophime d'Arles.

Les moines franciscains, de l'ordre mendicant des Observantins sont les premiers à y accueillir des malades psychiatriques. Cet endroit, qui frappe les visiteurs par sa grande sérénité, est devenu un établissement hospitalier dont la visite est soumise au respect de la quiétude des lieux. Vous comprendrez pourquoi Vincent Van Gogh a tant aimé ce lieu en y réalisant plus de 150 toiles qui comptent parmi les plus célèbres.

Le site de Glanum



C'est au milieu des pins, des cyprès et des oliviers, dans la blancheur du calcaire que l'on découvrira ces émouvantes ruines romaines, thermes et maisons, ensemble complet représentatif de la vie quotidienne romaine, le chantier archéologique de Glanum fut entrepris en 1921, par Pierre de Brun, sous la haute autorité de Jules Formigé. On y remarquera des substructions de la ville gallo-grecque antérieure à l'occupation romaine.

Les Antiques



Le plateau des Antiques, avec sa forêt d'oliviers faisant de lui un véritable paysage grec, mais aussi un site vangoghien par excellence : on sait avec quelle délicatesse, avec quel amour et quelle humilité le pauvre et génial Vincent sut « saisir » ces arbres et comprendre, suivant sa propre expression leur « murmure immensément vieux », est un rond point où s'élèvent deux des plus beaux monuments romains de France, vestiges de la cité de Glanum, haut de 19,30 mètres postérieur à l'Arc d'un demi-siècle.

Visite (½ journée) Option 1 <ul style="list-style-type: none">- Soit : Glanum et Antique- Soit : Saint Paul de Mausole- Soit : Saint Rémy	Visite (journée complète) Option 2 <ul style="list-style-type: none">- Les 3 thèmes du lieu à noter la traverser de la ville, tradition de la toussaint
--	--

Autres visites possibles en option (nous consulter)

LES BAUX DE PROVENCE (51 km de Nîmes, soit 45 minutes)

Le village et la citadelle



Le village des Baux de Provence est situé au cœur des Alpilles sur un plateau rocheux à 245 m. Il domine des paysages exceptionnels sur Arles, la Camargue et les Alpilles. La citadelle des Baux située à l'extrémité du village est incontournable. Le site s'étend sur 7 hectares et permet de découvrir les principaux vestiges du passé tumultueux des Baux de Provence : ruines du château médiéval, chapelle castrale, exposition de machines de siège, donjon, tour sarrasine, ... c'est une formidable histoire de la Provence racontée dans un vaste décor de

Pierre et de roche.



Le village autrefois terriblement isolé fut « redécouvert » par des poètes et des peintres au cours du 19^{ème} siècle, et amoureusement restauré. Pas moins de 22 édifices et ensemble d'architecture ont été classés sur la liste du Patrimoine National Historique. Les énormes ruines du château et de la citadelle dominent la ligne d'horizon des Baux, et attirent de nombreux visiteurs. Cette forteresse en « nid d'aigles » a été construite par les seigneurs des Baux au 10^{ème} siècle pour être ensuite modifiée afin de construire une colonie permanente sur les marais autrefois peu accueillants. Il couvre plus de 7 hectares et une visite nécessite environ une heure et demi...mais cela en vaut la peine ! Du haut de la citadelle, vous pourrez profiter des vues panoramiques du terrain accidenté des Alpilles.

MIALET

Musée du Désert (64 km de Nîmes, soit 1h10)



Au cœur d'un hameau Cévenol et de ses ruelles typiques, dans la maison natale du chef camisard Rolland, par des pièces et des documents authentiques, le musée du désert fait revivre le passé Huguenot et l'histoire des Camisards. En particulier, après une présentation audiovisuelle de la réforme :

. La période du « Désert » (1685-1787) de la révocation de l'Edit de Nantes à l'Edit de Tolérance.

- . La Guerre des Camisards.
 - . La répression et la résistance.
 - . La vie quotidienne dans la clandestinité.
 - . La longue marche vers la liberté de conscience jusqu'à la révolution.
- Il veut aussi être un témoignage de fidélité protestante.

A travers ses quinze salles, le musée du Désert présente notamment :

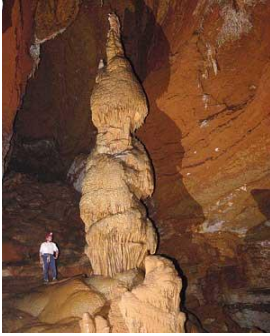
- . Un mobilier cévenol et des objets familiers du XVIII^{ème} siècle.
- . La reconstitution d'une veillé cévenole.
- . Des armes et des cartes de la guerre des Cévennes.
- . Les cachettes des hommes traqués et des livres interdits. Les affiches du pouvoir royal.
- . Des chaires, des coupes de la Sainte Cène, des actes de naissance et de mariages au Désert.
- . Un ensemble remarquable de bibles et de psautiers. Une importante collection de gravures et de tableaux (les peintres protestants de l'histoire protestante)...

Visite 1h

- Visite commentée des différents aspects de la guerre des camisards et de ses conséquences jusqu'à la révolution

Grotte de Trabuc (60 km de Nîmes, soit 1h10)

La grotte de Trabuc est le plus important réseau souterrain des Cévennes. Située en périphérie du Parc National des Cévennes, c'est un site majeur qui attire chaque année des dizaines de milliers de visiteurs.



La partie accessible au public, grâce à un aménagement de qualité et respectueux de l'environnement de la caverne, permet d'admirer ce qui retint, voici bientôt 50 ans, l'attention des premiers explorateurs : la diversité des coloris et des cristaux.

Une grotte évolue dans le temps et les cristaux en fonction de leur âge et de la présence de divers oxydes, se teintent. Ainsi peut-on passer de la transparence à l'ocre la plus soutenue en l'espace de quelques mètres.

La visite de Trabuc est une découverte constante. Coudes de galeries et carrefours réservent des surprises, des paysages variés, des émotions.

C'est dans les années cinquante que les explorateurs qui venaient d'explorer l'essentiel du réseau souterrain (plus de 10 km à ce jour), décident de faire connaître leur émerveillement au public. C'est à eux que l'on doit le percement d'un tunnel d'accès qui dispense les visiteurs d'aujourd'hui d'avoir à se transformer en spéléologue pour profiter du spectacle.

Prestation : visite commentée

SAINT HIPPOLYTE DU FORT (75 km de Nîmes, soit 1h15)

Musée de la soie



La soie a été la principale industrie des Cévennes jusqu'à la dernière guerre mondiale. Au milieu du XIXème siècle avec le Piémont italien, les Cévennes constituent l'une des deux premières régions productrices de soie du monde. En 1853, les Cévennes assuraient plus de la moitié de la production française de cocons.

Le musée de la Soie est un témoin de ce passé prestigieux, fabuleusement riche sur les plans technique et culturel, ainsi qu'une vitrine de la production cévenole actuelle, qui est aujourd'hui l'une des toutes dernières à avoir perduré en Europe.

Aménagé dans d'anciennes casernes, le musée retrace, au milieu de documents anciens et d'outils spécifiques, les techniques soyeuses traditionnelles mais aussi actuelles utilisées dans la région (démonstration de filature et de tissage). Une magnanerie vivante, fonctionnant de mai à novembre, fait découvrir le cycle si particulier du bombyx.

Lors de son intervention, le Musée de la Soie de St-Hippolyte-du-Fort présente deux projections sur la sériciculture (élevage du vers à soie) et la magnanerie, local où se pratique cet élevage.

Visite (½ journée du à la distance)

- Visite d'un site toujours en activité
- Musée retraçant l'antériorité de l'activité

SAINT JEAN DU GARD

Train à vapeur des Cévennes (48 km de Nîmes, soit 50 minutes)



Venez revivre les temps forts des trains à vapeur en parcourant les gorges du Gardon entre Anduze et Saint Jean du Gard. De viaducs en tunnels vous pourrez retrouver les chemins de fer d'autrefois. Dans les gares, possibilité de visiter avec le chauffeur et le mécanicien la locomotive qu'ils entretiennent avec soin.

Visite 40 minutes maximum

- De Saint Jean du Gard à Anduze ou d'Anduze à Saint Jean du Gard, avec arrêt possible à la bamboueraie

Bamboueraie (48 km de Nîmes, soit 50 minutes)



Découvrez l'âme cévenole en parcourant son histoire et sa nature. En arrivant à la bamboueraie, vous serez enthousiasmé par l'unique forêt de bambous géants en Europe. En l'espace d'une après-midi, vous découvrirez cette gigantesque pelouse qui fera de vous de petits insectes.

Ce parc de plus de 10 hectares et recensant une centaine d'espèces, a été créé en 1860 par un botaniste cévenol, Eugène Mazel, qui se rendait régulièrement en Asie pour étudier les mûriers. Il ramena de nombreuses espèces d'arbres exotiques, en particulier des bambous.

Visite (1/2 journée)

- Découverte explicative à l'aide d'un guide local ou déambulation dans le parc.

Musée des vallées cévenoles (48 km de Nîmes, soit 50 minutes)



Présentation d'objets de la vie quotidienne et traditionnelle des Cévennes.

Le musée présente différents objets de la vie quotidienne et traditionnelle des Cévennes. On distingue différentes zones géographiques :

Les hauts plateaux d'influence atlantique (sommets tabulaires du Lozère, du Bougès et de l'Aigoual, auxquels on peut joindre les petits causses comme la Cam de l'Hospitalet). Ces régions ont une vocation sylvo-pastorale complétée d'une tradition céréalière.

Les hautes vallées schisteuses, pour la majorité d'influence méditerranéenne, constituent une zone

de polyculture variée où cependant le châtaignier a joué un rôle prépondérant.

Enfin les basses vallées et le piémont limitrophes de la plaine bas-languedocienne ont plus largement subi l'influence méditerranéenne.

La vigne et l'olivier y sont fortement présents. Le mûrier et l'élevage du ver à soie, comme la forte majorité protestante, les solidarisent tant aux hautes vallées qu'au bas- Languedoc immédiat. Les collections appartiennent à ces trois zones et plus particulièrement aux deux dernières et sont les témoins de la vie des hommes.

Ainsi va-t-on y trouver des outils, objets et documents relatifs à des domaines divers : mobilier, ustensiles domestiques, aménagement du territoire, transports, activités de production agricole (céréales, vignes et surtout châtaigniers...), activités d'élevage (abeilles, moutons, cochons, chèvres...), activités d'acquisition (chasse, pêche...), activités artisanales, industrielles, histoire et vie religieuses, éducation...Un commerce basé sur la complémentarité des produits a créé et entretenu les courants d'échange entre ces trois zones, mais aussi en direction de régions plus éloignées : vers la plaine languedocienne au sud, le Gévaudan et la Margeride au nord (l'huile d'olive, le vin et ses dérivés : vinaigre et eau-de-vie, s'échangeaient contre les châtaignes, les planches de tonnellerie, la soie des vallées ou les céréales, la paille, la laine des hautes terres).

TARASCON (34 km de Nîmes, soit 30 minutes)

Le Château de Tarascon



Située en bordure du Rhône, à la croisée des chemins entre Avignon, la campagne et le Luberon, la ville de Tarascon est encore aujourd'hui associée aux contes et légendes dont elle fut, paraît-il, le théâtre dans les années 48 après J.C. La tradition raconte que Marthe, venant de Palestine, débarqua à Tarascon où sévissait alors la Tarasque, un terrible monstre amphibien. La Sainte dompta courageusement et miraculeusement le monstre. Depuis, de nombreux pèlerins visitent la Collégiale Royale Sainte Marthe, construite en son honneur non loin du château du roi René.

Ce sanctuaire, principal monument de la ville, renferme en effet les reliques et le tombeau de Sainte Marthe, dans la crypte, qui fut bâtie sur l'emplacement exact de sa maison. Notons l'exceptionnelle richesse artistique, architecturale, historique qui contribue à faire de la Collégiale Royale Sainte Marthe une des plus belles églises de Provence. Le château est exceptionnellement bien conservé, c'est l'un des plus beaux châteaux médiévaux de France. Ce palais, commencé en 1400 par Louis II d'Anjou et terminé par son fils le roi René, a de majestueuses allures féodales : vous vous en tirez tout petit à son entrée ! Doté d'un impressionnant système défensif, il abrite également l'intérieur élégant d'une résidence princière.



Tarascon inspira d'autres contes, en particulier la célèbre histoire de Tartarin de Tarascon, illustre personnage né sous la plume d'Alphonse Daudet en 1872. Une maison, située dans le centre-ville, lui est dédiée. Visitez-la après avoir découvert les vieilles rues pittoresques et charmantes de la ville, parmi lesquelles la rue des Halles à arcades, la rue Arc de Boqui (entièrement recouverte) et la rue des juifs.



En centre ville ou dans la campagne environnante, Tarascon vous offre une grande diversité d'hébergements, hôtels, gîtes, résidences hôtelières à même de répondre à toutes vos attentes. Hôtels de caractère ou modernes, grandes chaînes internationales ou indépendant es, chambres d'hôtes de charme ou typiques, gîtes de France, tous ont ce petit quelque chose qui donne aux hôtels, gîtes, chambres d'hôtes, villages de vacances, résidences hôtelières de Tarascon un charme inégalable : la qualité de l'accueil...

VAISON LA ROMAINE (88km de Nîmes, soit 1h10)



Cette citée vous permettra de mieux comprendre la vie quotidienne des Romains et la manière dont était organisée leur ville.

L'antique Vasio semble avoir été une cité de plaisance pour les riches romains de la région. L'Ouvèze la divise en deux parties : sur la rive droite s'étend la ville moderne, sur l'emplacement de la ville gallo-romaine, tandis que sur la rive gauche, la vieille ville occupe, depuis le XIII^{ème} siècle, un rocher escarpé.

Visite (½ journée) Option 1 - Le site de Puymy et le musée Ou - Le site de la Villasse et le musée	Visite (journée complète) Option 2 - Les deux sites - Le musée - La ville haute - Le pont romain
---	---

FICHE TECHNIQUE DU CENTRE

Coordonnées :

257 Chem. de l'Aubergé de la jeunesse, 30900 Nîmes

Téléphone : 04.66.68.03.20

Email : nimes@hifrance.org

Vos interlocuteurs sur le centre :

Directeur /trice: Laurence Barbier

Vos interlocuteurs au siège de la ligue de l'enseignement :

MELLADO VALERIE

classes@laliguegard.fr

04.66.36.31.42

Agréments :

Récépissé d'établissement **Éducation Nationale** : DSDEN30/2002-02

Capacité d'accueil : 1 classe élémentaire

Pas d'agrément MATERNELLE.

En cas de problème de santé

Cabinet médical : S.O.S médecin (4 km)

124 A, impasse des Acacias, 30900 Nîmes

0 820 33 24 24

Polyclinique du Grand Sud (3 km)

350 avenue St André de Codols, 30900 Nîmes

04.66.04.33.04



« AUBERGE LE VERTIGO »

Dossier pédagogique
et de présentation

Classes de découvertes

Partir en classe de découvertes c'est...

1. un choix pédagogique de l'enseignant.e
2. Découvrir un terrain d'expérimentation
3. la rencontre avec un environnement différent
4. un partage du sensible de l'enseignant.e à l'élève et de l'élève à l'enseignant.e
5. une ouverture culturelle
6. une ouverture à la différence
7. une expérience de vie collective
8. contribuer à la dynamique de classe avant, pendant et après
9. la possibilité de découvrir de nouvelles pratiques pédagogiques ET l'utilisation d'outils pédagogiques et de supports spécifiques différents de ceux utilisés en classe en adéquation avec les programmes scolaires
10. un vecteur de lien social dans et hors de la classe
11. un droit pour chacun que nous souhaitons réaffirmer

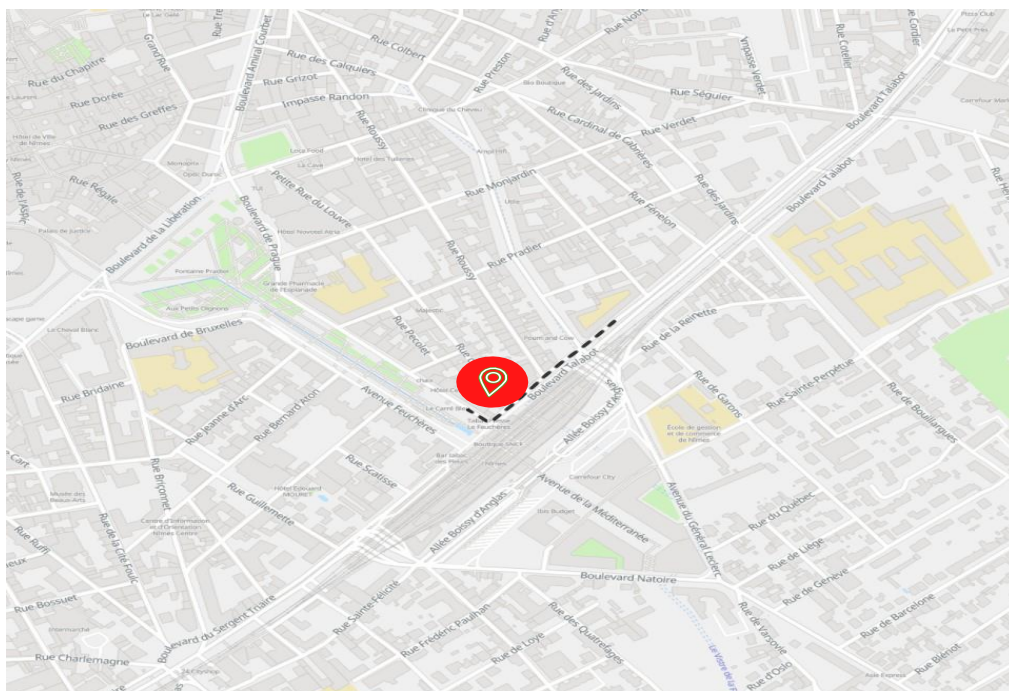
Quand partir ?

Le choix de la période est également étroitement lié aux objectifs du projet pédagogique de l'enseignant.e : si la période de mars à juin permet une préparation optimale du projet en amont et laisse du temps d'exploitation en classe, l'automne offre de belles opportunités pour créer une dynamique de classe et une cohésion de groupe.

La diversité des thèmes, des projets et des lieux proposés permet une exploitation maximale des activités de découvertes en toute saison.



Situation géographique



Pour accéder au centre :

Par le train : Arrivée à la Gare Routière, auberge à 200m

Par la route : Parking à la Gare Routière de Nîmes, auberge à 200m

- Sortie de la Gare coté feuchères/esplanade.
- Marcher vers la droite – traverser la route vous êtes arrivé



Présentation du centre

C'est avec plaisir que nous vous adressons ci-joint, la documentation complète sur notre auberge « LE VERTIGO » situé à Nîmes.

Dans la région du Languedoc, Non loin de Montpellier, aux portes de la Camargue et niché à 5mn à pied de l'écusson de Nîmes, l'auberge LE VERTIGO, vous offre un accueil de qualité tout au long de l'année.

L'auberge LE VERTIGO bénéficie d'une implantation à quelques pas de la gare routière de Nîmes et à proximité de nombreuses infrastructures (centre commercial la coupole, boutiques indépendantes, restauration rapide, restaurant...) de la ville.

Nous proposons des prestations accessibles au plus grand nombre grâce à des tarifs très attractifs, sans pour autant négliger la qualité de service. Nous sommes agréés Jeunesse et sports et Education nationale.

Que vous soyez enseignant en quête d'un lieu pour une classe de découverte, membre d'une association culturelle ou sportive, un professionnel désireux d'organiser un séminaire ou tout simplement organisateur d'un évènement, notre établissement est fait pour vous.

Notre structure est le cadre idéal pour des séjours éducatifs et de détente et c'est avec plaisir que nous vous accueillerons pour un séjour que nous espérons agréable et éducatif.



Description des chambres :

Nous disposons de chambres double ou triple pour les adultes,

Disponibilité : 4 chambres, soit de 8 à 12 personnes selon la répartition.

Chambres insonorisées et climatisées, grande salle de bain avec douche. Accès par ascenseur.

Nous disposons également de lit en dortoir pour les élèves:

Dortoir de 6 lits, Disponibilité : 12 chambres, soit 72 personnes.

Dortoirs tout équipés : liseuse, prise USB, et prises électriques au niveau de chaque lit.

Deux salles de bain par chambre, 1 WC par chambre.

Chambre insonorisée et climatisée.



Libération des chambres avant 11h. Possibilité de garder les bagages jusqu'au départ.

L'auberge le Vertigo n'est pas privatisée,
ainsi elle accueille des autres groupes ou individuelles durant votre séjour.

Aucune salle ou espace ne sont disponibles pour rassembler les élèves !

LES REPAS :

Les petits déjeuners se prennent directement au centre le Vertigo par groupe de 25 à 30 personnes maximum, une organisation sera mis en place le jour de votre arrivée.

Les repas BRASSERIE DES FLEURS : Les déjeuners sont sous la forme de panier repas (sandwichs) et les diners dans une salle privatisée sous la forme plate + dessert

*Chaque élève et adulte doivent avoir un sac à dos afin de transporter son panier repas et son goûter.

PETIT DEJEUNER

Nous proposons un buffet comprenant :
croissants et pains au chocolat, boissons chaudes, jus de fruits, pain, beurre-confiture et fruits.



DEJEUNER :

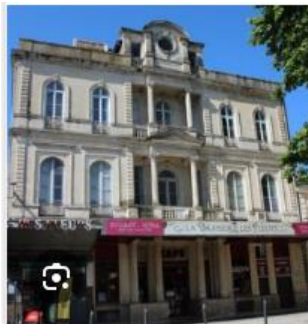
Les déjeuners sont sous la forme de paniers repas (Brasserie des fleurs) pour le midi. Il est composé de :

- 1 sandwich baguette fait maison
- 1 paquet de chips
- 1 compote
- 1 bouteille d'eau

+ le goûter (1 gâteau, 1 jus et 1 fruit)

DINER :

Vous disposez d'une formule sur place dans un établissement voisin disposant d'une grande salle (Brasserie des Fleurs). Formule plat + dessert



Les demandes concernant la prise en compte des allergies ou régimes particuliers devront figurer sur La Fiche de liaison. Cette **Fiche de liaison** est obligatoire et devra être transmises à la Ligue de l'enseignement du Gard au plus tard **un mois avant la date d'arrivée** sur le centre d'hébergement.

Les coordonnées des numéros d'Urgence peuvent être disponibles à l'accueil du lieu d'hébergement.

Si un enfant suit un traitement médical, vous devez le mentionner sur la **Fiche de liaison** et joindre tous les documents nécessaires. (P.A.I)

Nous attirons votre attention sur le fait qu'à défaut de recevoir les documents certifiant des allergies alimentaires de certains élèves nous ne serons pas en mesure de vous garantir la mise en place de régime particulier.

Selon la nature et l'importance de ou des allergies alimentaires, le centre d'accueil se réserve le droit de déterminer s'il est possible de prendre en compte directement pour le service cuisine du centre les régimes particuliers s'y rapportant.

Si cela ne s'avère pas possible, il conviendra alors à l'enseignant responsable de la classe de se rapprocher directement de l'entreprise NATAMA et de prendre en charge la réservation et le paiement des repas spécifiques sans allergènes pour les élèves concernés.

Il conviendra à l'enseignant(e) responsable du groupe de prévoir une personne parmi les adultes prévus pour l'encadrement des élèves possédant le P.S.C.1 (Prévention et Secours Civiques de niveau 1).

L'ENCADREMENT POUR LA VIE COLLECTIVE

Il incombe aux enseignants responsables du groupe de prévoir l'effectif suffisant d'encadrement par des adultes concernant la vie collective (les lever et coucher, les temps de repas et temps libre). A ce sujet, aucun encadrement d'élèves n'est prévu dans les prestations fournies par l'Auberge de jeunesse de Nîmes.

Les chambres :

Le nettoyage des chambres et sanitaires est effectué avant l'arrivée et après le départ des occupants.

Carte magnétique ouverture chambre :

Les chambres de l'auberge s'ouvrent avec une carte magnétique, nous vous conseillons de garder les cartes de vos élèves dans un endroit sûr à chaque sortie pour éviter une perte (toute perte de matériel sera facturée en supplément dès la fin du séjour).



Sécurité :

Nous vous rappelons que l'auberge n'est pas privatisé, et accueille d'autres groupes ou individuelle.

Le projet éducatif de la Ligue de l'enseignement/ Le projet du centre

Le projet éducatif de la Ligue de l'Enseignement et les séjours scolaires à Nîmes sont liés car ils partagent des objectifs communs. La Ligue de l'Enseignement vise à promouvoir l'éducation pour tous, en favorisant l'accès à la culture, au sport et aux loisirs.

Les séjours scolaires à Nîmes, organisés par la Ligue de l'Enseignement, offrent aux élèves une expérience éducative complète, en combinant découvertes culturelles, activités sportives et moments de détente.

Ces séjours permettent aux élèves de développer leur curiosité, leur ouverture d'esprit et leur autonomie, tout en favorisant la cohésion de groupe et le vivre ensemble. C'est une belle façon d'encourager l'éducation globale et de contribuer au développement personnel des élèves.

Le centre d'hébergement des séjours scolaires apporte de nombreux avantages aux élèves. Il offre un lieu sécurisé et confortable où les élèves peuvent séjourner pendant leur voyage scolaire.

Ce centre est situé à proximité des lieux d'intérêt et des activités prévues, ce qui facilite les déplacements et permet de maximiser le temps consacré aux découvertes.

De plus, le centre d'hébergement propose des repas adaptés aux besoins des élèves, ce qui contribue à leur bien-être et à leur énergie pendant le séjour.

En somme, le centre d'hébergement des séjours scolaires offre un cadre pratique, confortable et propice à l'épanouissement des élèves pendant leur voyage.

Informations pratiques

Le trousseau

Cette liste est indicative et pourra servir de base pour communiquer sur le contenu de la valise. Dans tous les cas il est recommandé de prévoir des vêtements dans lesquels les enfants sont à l'aise et adaptés au déplacement.

TROUSSEAU GENERAL

- Un petit sac à dos
- Une gourde
- Un k-way
- Des chaussures adaptées pour bien marcher
- Une casquette
- Des vêtements adaptés à la saison
- Des sous-vêtements
- Une tenue agréable pour le soir
- Des affaires de toilette
- Un pyjama
- Une serviette de table
- Un sac de linge sale
- Une serviette de bain

Eviter les vêtements neufs

Lien avec le socle commun de connaissances de compétences et de culture

Le socle commun de connaissances et les séjours scolaires sont liés car ils visent tous deux à enrichir l'éducation des élèves. Les séjours scolaires offrent une occasion unique d'apprendre en dehors de l'environnement traditionnel de la salle de classe, ce qui permet aux élèves d'acquérir des connaissances et des compétences dans des contextes réels.

Ces expériences contribuent à la réalisation des objectifs du socle commun en favorisant le développement personnel, la découverte de nouvelles cultures et la consolidation des apprentissages.

C'est une belle opportunité pour les élèves de vivre des expériences enrichissantes et de développer leur ouverture d'esprit. 🌍 ✨.

Les voyages scolaires offrent de nombreux avantages aux enfants. Ils permettent aux élèves de sortir de leur cadre habituel et de vivre des expériences éducatives uniques.

En voyageant, les enfants peuvent découvrir de nouvelles cultures, rencontrer des personnes différentes et explorer des lieux historiques ou naturels.

Cela les aide à développer leur curiosité, leur ouverture d'esprit et leur tolérance envers les autres.

De plus, les voyages scolaires favorisent l'apprentissage pratique et concret, en permettant aux élèves de voir et de toucher ce qu'ils ont appris en classe. C'est une expérience qui reste souvent gravée dans leur mémoire et qui contribue à leur épanouissement personnel et académique.

Un séjour scolaire à Nîmes offre de nombreux avantages aux élèves. Nîmes est une ville riche en histoire et en culture, avec des sites emblématiques tels que les arènes romaines, la Maison Carrée et les Jardins de la Fontaine. Les élèves auront l'opportunité de découvrir l'architecture romaine, d'en apprendre davantage sur l'histoire de la région et de s'imprégner de la culture locale.

De plus, Nîmes est située dans une région magnifique, entourée de paysages naturels tels que les Cévennes et la Camargue. Les élèves pourront profiter de la nature, faire des randonnées et découvrir la faune et la flore uniques de la région.

En somme, un séjour scolaire à Nîmes offre aux élèves une expérience éducative et enrichissante à la fois culturellement et naturellement.

Activités et Visites

Les séjours proposés sont :

ROMANITE EN 5 JOURS OU 3 JOURS

CAMARGUE EN 5 JOURS OU 3 JOURS

PROVENCE ET CEVENNES EN 5 JOURS

PASSEPORT DECOUVERTES EN 5 JOURS (MIX DU THEME ROMANITE ET CAMARGUE)

***Possibilité de séjours sur mesure avec le nombre de nuitée que vous souhaitez.**

Programme Type 5 jours (Romanité)

JOUR 1	JOUR 2	JOUR 3	JOUR 4	JOUR 5
ARRIVEE DU GROUPE	PONT DU GARD Visite libre du Pont Du Gard Accès au musée Accès à la ludothèque Film	NIMES Visite Audio guidée des arènes et film dans la maison carrée	BEUCAIRE ACTA Ateliers et spectacle de gladiateurs au Parc Historique	ORANGE Visite libre du théâtre antique et de l'arc de triomphe
DÉJEUNER				
NIMES Visite Libre des Jardins de la fontaine et de la Tour Magne	PONT DU GARD Visite libre du Pont Du Gard Accès au musée Accès à la ludothèque Film	NIMES MUSEE DE LA ROMANITE Visite libre du musée	ARLES Visite libre des Thermes, du théâtre antique et des arènes	DEPART DU GROUPE
DÎNER				

Programme Type 3 jours (Romanité)

JOUR 1	JOUR 2	JOUR 3
ARRIVEE DU GROUPE	NIMES Visite audio guidée des arènes et film dans la Maison Carrée Visite libre des jardins de la fontaine et de la Tour Magne	BEUCAIRE ACTA Ateliers et spectacle de gladiateurs au Parc Historique
DÉJEUNER		
PONT DU GARD Visite libre du Pont Du Gard Accès au musée Accès à la ludothèque Film	NIMES MUSEE DE LA ROMANITE Visite guidée et atelier « thème aux choix »	DEPART DU GROUPE
DÎNER		

Programme Type 5 jours (Camargue)

JOUR 1	JOUR 2	JOUR 3	JOUR 4	JOUR 5
ARRIVEE DU GROUPE	LA GRANDE MOTTE Visite Guidée et atelier au « CEST MED » Accueil et soins des tortues	PONT DE GAU PARC ORNITHOLOGIQUE Visite Guidée Exploration de nombreuses espèces animales et végétales	AIGUES MORTES Visite commentée des salins en petit train	ST LAURENT D'AIGOUZE Manade « la Virdoulénque » Découvertes des traditions camarguaises, chevaux, taureaux
DÉJEUNER				
LA GRANDE MOTTE Visite et animation avec un guide du littoral « thème au choix »	LE GRAU DU ROI Visite guidée du Port de Pêche	SAINTE MARIES DE LA MER Ballade sur le Petit Rhône à bord du « Tiki III »	AIGUES MORTES Visite libre des remparts et de la tour de constance	DEPART DU GROUPE
DÎNER				

Programme Type 3 jours (Camargue)

JOUR 1	JOUR 2	JOUR 3
ARRIVEE DU GROUPE	ST LAURENT D'AIGOUZE Manade « la Virdoulénque » Découvertes des traditions camarguaises, chevaux, taureaux	PONT DE GAU PARC ORNITHOLOGIQUE Visite Guidée Exploration de nombreuses espèces animales et végétales
DÉJEUNER		
LA GRANDE MOTTE Visite et animation avec un guide du littoral « thème au choix »	AIGUES MORTES Visite commentée des salins en petit train	SAINTE MARIES DE LA MER Ballade sur le Petit Rhône à bord du « Tiki III » DEPART DU GROUPE

Programme Type 5 jours (Provence et Cévennes)

JOUR 1	JOUR 2	JOUR 3	JOUR 4	JOUR 5
<i>Arrivée du groupe</i>	BAUX DE PROVENCE Visite du village et de la Citadelle	ST REMY DE PROVENCE Visite libre Circuit Van Gogh	MIALET Visite libre de la grotte de Trabuc et trajet en petit train jusqu'à St Jean Du Gard	NIMES Visite audio guidée des arènes et film dans la maison carrée
DÉJEUNER				
FONTVIELLE Visite libre du moulin Daudet	BAUX DE PROVENCE Visite libre des carrières de Lumière	FONVIELLE Visite libre du moulin à Huile St Jean	GENERARGUES Arrêt à la Bambouseraie avec visite libre	<i>Départ du groupe</i>
DÎNER				

Programme Type 5 jours (Passeport Découvertes)

JOUR 1	JOUR 2	JOUR 3	JOUR 4	JOUR 5
ARRIVEE DU GROUPE	PONT DU GARD Visite libre du Pont Du Gard Accès au musée Accès à la ludothèque Film	NIMES Visite Audio guidée des arènes et film dans la maison carrée	PONT DE GAU PARC ORNITHOLOGIQUE Visite Guidée Exploration de nombreuses espèces animales et végétales	LA GRANDE MOTTE Visite et animation avec un guide du littoral « thème au choix »
DÉJEUNER				
NIMES Visite Libre des Jardins de la fontaine et de la Tour Magne	PONT DU GARD Visite libre du Pont Du Gard Accès au musée Accès à la ludothèque Film	NIMES MUSEE DE LA ROMANITE Visite libre du musée et de l'exposition	SAINTES MARIES DE LA MER Ballade sur le Petit Rhône à bord du « Tiki III »	DEPART DU GROUPE
DÎNER				

DETAIL DES ACTIVITES / VISITES

Pour chacun des thèmes choisis, le planning est modifiable par rapport à l'ordre des visites proposées ; les visites proposées sont modifiables en fonction des projets pédagogiques, des impératifs locaux de dates et de disponibilités de la part des différents lieux d'accueil.

THEMATIQUE : ROMANITE

NIMES

La Tour Magne



Visible de loin, elle signalait la présence de la cité et du sanctuaire impérial situé au pied de la colline autour de la source. Elle était la tour la plus haute et la plus prestigieuse de l'enceinte romaine. Aujourd'hui elle s'élève à 32 m, et elle offre depuis le XIX^{ème} siècle une vue panoramique sur toute la ville de Nîmes et la plaine des costières.

Prestation : Visite libre ou guidée

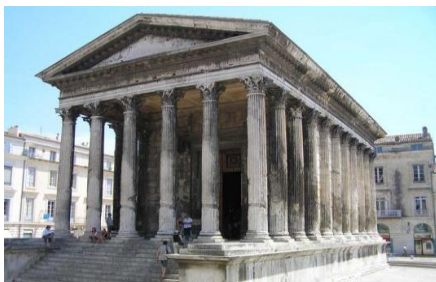
Les jardins de la fontaine



Les jardins aménagés au XVIII^{ème} siècle, suite à la découverte de vestiges gallo-romains, constituent l'un des premiers jardins à la française. Ces jardins ont été complétés. Au XIX^{ème} siècle par l'aménagement d'un parc méditerranéen sur les pentes du Mont Cavalier. La visite des Jardins de la Fontaine inclut la source Nemos et le temple de Diane.

Prestation : Visite libre ou guidée

La Maison Carrée



Emblème de la ville, construit au début du 1^{er} siècle après JC, ce temple impérial dominait le forum de la ville antique. La Maison Carrée est le seul temple du monde antique complètement conservé.

Prestation : Visite guidée de l'extérieur et ou film à l'intérieur

Les Arènes



L'amphithéâtre le mieux conservé du monde romain, construit dans la première moitié du 1^{er} siècle.

Prestation : Visite libre, guidée ou audio guidée

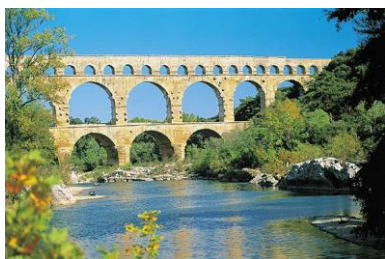
Le musée de la Romanité



Enveloppé dans sa façade ondulée de verre translucide rappelant une mosaïque, ce nouveau grand musée archéologique de 9 200m², qui fait face aux Arènes, invite le visiteur à vivre une expérience unique pour un voyage dans le temps au fil de l'histoire de Nîmes, du VII^e siècle avant JC jusqu'au Moyen-Age, à travers une muséographie très innovante et une scénographie immersive (réalité augmentée, technologies audiovisuelles monumentales...).

Prestation : Visite libre ou guidée, avec ou sans atelier

LE PONT DU GARD (25 km de Nîmes, soit 30 minutes)



L'aqueduc de Nîmes, construit entre 40 et 60 ans après J.C, sous les empires de Claude et de Néron, fut un chantier important qui dura plus de cinquante ans.

La seule raison d'être de cet aqueduc, ouvrage de génie civil, consistait à supporter une canalisation conduisant, sur 49 km, les eaux de la source d'Eure, au château d'eau (Castellum) à Nîmes.

Prestation : Visite libre ou guidée, avec ou sans atelier

Le Musée du Pont du Gard



La grande exposition : exposition multimédia sur l'histoire du Pont et de l'Aqueduc Romain de Nîmes.
Film : histoire du Pont du Gard

Espace ludo : pour les 5-11 ans, espace interactif où enfants et adultes pourront découvrir différents thèmes comme la vie quotidienne au temps des romains, l'eau et l'environnement.

Inclus dans toutes les prestations

L'espace Ludothèque



Les objectifs de l'espace Ludo sont de donner des clés multiples aux enfants pour apprendre et découvrir autrement. Ils pourront comparer les modes de vie d'hier et d'aujourd'hui, approcher à leur manière et leur échelle la civilisation romaine, les techniques hydrauliques, l'archéologie... Cette exposition interactive fait de l'enfant l'acteur du lieu et de sa visite.

Entre jeu et expérimentation, plaisir et savoir, les activités pédagogiques de Ludo ont pour but de créer un lien entre l'enfant et son patrimoine historique et environnemental.

Le contenu pédagogique et scientifique est le fruit d'une collaboration entre une équipe de scientifiques et de médiation culturelle

Inclus dans toutes les prestations

ARLES (30 km de Nîmes, soit 25 minutes)

Les thermes de Constantin



C'est au bord du Rhône que les Grecs et Romains firent de « la ville aux marécages » une cité brillante et riche, adorée des empereurs et ce, jusqu' à la fin du IV^{ème} siècle après J.C. C'est ici aussi que se croisèrent avec le même émerveillement pour la ville et pour la région des artistes comme Vincent Van Gogh et Frédéric Mistral.

Thermes romains construits au début du 1^{er} siècle après J.C., lorsque l'empereur Constantin résidait à Arelate ; ils ont été interprétés à tort au XVI^e siècle comme les ruines d'un palais romain.

Les thermes ont été partiellement dégagés à partir du XIX^e siècle. Les vestiges actuellement visibles correspondent au caldarium, avec des planchers de chauffe suspendus (hypocauste) et une belle piscine en abside semi-circulaire, percée de trois fenêtres et couverte d'une voûte en cul de four.

Prestation : Visite libre ou guidée

Le théâtre antique



Le théâtre antique d'Arles est construit à la fin du 1^{er} siècle av. J.C, juste après la fondation de la colonie romaine. Commencé vers 40/30 av. J.C, il est achevé vers l'an 12 av. J.C devenant ainsi l'un des tous premiers théâtres en pierre du monde romain. Le théâtre s'inscrit dans le quadrillage romain, sur le decumanus. Le théâtre à la différence de l'amphithéâtre ou du cirque offrait des spectacles où se produisaient des comédiens ; il s'agissait de tragédies, comédies, mimes et pantomimes romaines ou grecques à destination d'un public probablement plus raffiné. Ces pièces de théâtre jouées essentiellement lors de fêtes données en l'honneur des dieux, étaient

gratuites afin que tous pussent y assister.

Prestation : Visite libre ou guidée

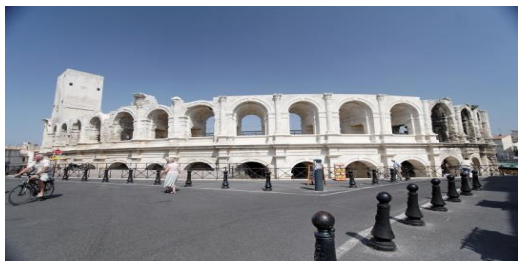
Le Musée de l'Arles antique



Ancré depuis 1995 au bord du Rhône et construit près des restes du cirque romain par Henri Ciriani, le musée de l'Arles Antique présente les collections archéologiques de la ville et de son territoire, depuis le néolithique jusqu'à la fin de l'antiquité tardive.

Prestation : Visite libre ou guidée « paiement sur place non compris dans le devis »

L'amphithéâtre romain



L'Amphithéâtre d'Arles fut construit à la fin du 1er siècle de notre ère au nord de la ville antique, sur les pentes septentrionales de la colline de la hauteur, lors d'une période d'extension et d'embellissement général de la cité (construction de thermes, élévation des remparts, aménagements de quartiers résidentiels ...). L'édifice comporte les caractéristiques architecturales de l'amphithéâtre romain (arène de forme ovale, gradins, un

système de galeries et d'escaliers permettant une sortie rapide de la foule). Il a été visiblement inspiré par le Colisée de Rome (72-80) auquel il est légèrement postérieur (90). Mais si le Colisée pouvait accueillir 50 000 personnes, à Arles, l'Amphithéâtre ne fut prévu que pour recevoir 25000 spectateurs ; l'architecte fut donc contraint de réduire les dimensions et de remplacer le double système de galeries extérieures du Colisée par une seule galerie annulaire. Cette différence s'explique par la conformation du terrain choisi : une assise Plane pour le Colisée, une coque pour Arles.

Prestation : Visite libre ou guidée

Visite (1/2 journée) Option 1

- Musée de l'Arles Antique
- Théâtre et amphithéâtre
- Au choix : les Alyscamps et/ou les Cryptoportiques

Visite (journée complète) Option 2

- Musée de l'Arles Antique
- Théâtre et amphithéâtre
- Thermes de Constantin
- Cryptoportiques
- Alyscamps
- Hôtel-Dieu
- Cloître et église St-Trophime
- Hôtel de Ville
- Pont Van Gogh
- Quais du Rhône

ACTA Gladiateurs - amphitheatre

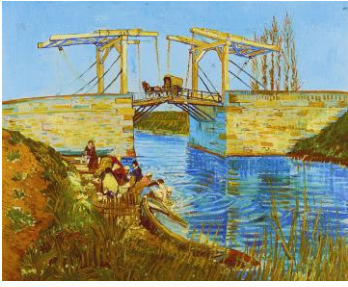


La ville d'Arles et ACTA ont mis en place un partenariat afin de favoriser un accès ludique et pédagogique aux monuments de la ville.

Gladiateurs, sports olympiques grecs, théâtre romain et légionnaires sont à l'honneur dans les sites majestueux que sont l'amphithéâtre et le théâtre antique.

Prestation : 3 ateliers + spectacle de gladiateurs

ARLES Van Gogh



L'espace Van Gogh.

Le nom d'Arles est aujourd'hui indissociable de Van Gogh. Personne ne peut parler de la ville et de sa luminosité sans penser aux tableaux de maître. Visite des Jardins de l'Espace Van Gogh situés à l'ancien Hôtel-Dieu, construit au XVIe et au XVIIe siècles, le vaste quadrilatère de l'hôtel-Dieu s'inscrit dans un double contexte : une période de prospérité et de modernisation de la ville d'une part, une tradition hospitalière locale déjà bien affirmée d'autre part. En 1835 trois ailes sont surélevées afin

d'ouvrir de nouvelles salles suite à une très grave épidémie de choléra. L'hôpital a reçu à la fin du XIXe siècle, un hôte remarquable : Vincent Van Gogh qui l'a représenté dans plusieurs de ses toiles

Le Pont Van Gogh. (réplique du Pont Van Gogh).

Ce Pont est une réplique, il n'est pas celui peint par Van Gogh ; ni à son emplacement initial. En réinstallant un tel Pont il s'agit de la volonté d'évoquer le peintre. La situation actuelle du « Pont Van Gogh » est à quelques kilomètres au sud du centre ville, sur le canal d'Arles à Bouc. On le rejoint après avoir traversé le pont Réginel (route de Port-Saint-Louis), par la rue Jean-Charcot puis la rue Gaspard-Monge.

Prestation : [Circuit Guidée](#)

BEUCAIRE 30 GARD

Cave gallo-romaine



A Beaucaire, sur les bords du Rhône, entre Provence et Languedoc, découvrez le mas des Tourelles, entreprise viticole traditionnelle aux vins reconnus, et centre de recherche sur la viticulture et la vinification dans l'antiquité romaine. Une villa gallo-romaine partiellement fouillée et des ateliers de fabrication d'amphores sont situés dans les vignes et ont révélé d'intéressants vestiges. Fort de

ce patrimoine et de notre expérience de vignerons, nous avons entrepris un travail important, avec des archéologues, pour approcher le goût des vins romains. Nous avons reconstitué un vignoble et une cave romaine et appliquons les recettes de vinification laissées par les auteurs latins.

Prestation : - [Découverte d'une zone d'exploitation antique reconstituée](#)
- [Découverte d'une cave romaine reconstituée en activité](#)

ORANGE (60 km de Nîmes, soit 45 minutes)

Arc de Triomphe



Découverte de l'Arc de triomphe et du théâtre Antique le mieux conservé du monde.

C'est un des monuments majeurs de l'architecture antique provençale. Il fut élevé vers l'an 20, pour célébrer la 2^{ème} légion gallique, avant d'être dédié à l'empereur Tibère. La décoration comporte des trophées d'armes, une frise de combattants, deux scènes de combats, et des captifs qui commémorent la défaite d'un chef Gaulois.

Prestation : Visite libre, audio guidée ou guidée, avec ou sans atelier

Théâtre antique



Il fut édifié au début du 1^{er} siècle sur la pente de la colline Saint Eutrope. Son mur de scène, haut de 36 m, est resté dans un état de conservation exceptionnel. Le décor sculpté du théâtre antique a peut-être été exécuté par un atelier provençal. Il évoque les hauts faits de la 2^{ème} légion, la guerre contre les gaulois et porte le symbole des dépouilles navales.

Dégagé et restauré à la fin du XIX^{ème} siècle, le théâtre antique abrite depuis 1902 les Chorégies d'Orange en juillet et août. Grâce à ses qualités acoustiques remarquables et à la venue des plus grands interprètes pour chanter les opéras de Wagner et de Verdi, Orange est devenu un haut lieu international de l'art lyrique.

Prestation : Visite libre, audio guidée ou guidée, avec ou sans atelier

THEMATIQUE : CAMARGUE-MILIEU MARIN

LA GRANDE MOTTE

Découvertes du littoral
Association Label Bleu



Depuis 2006, l'association LABEL BLEU a pour but de développer l'éducation à l'environnement sur le littoral et le milieu marin de la région Occitanie.

Plongez dans l'univers de la grande bleue, découvrir pour comprendre le fonctionnement des éco systèmes, s'émerveiller, échanger et agir sur notre environnement en faveur du littoral et de la mer.

Prestation : Animation de 2H30 « thématique au choix » devant le centre EVADE

Etrave Croisière



1h de balade sur 25 Km de littoral, traversée de la baie d'Aigues Mortes. Visite de Port Camargue, la plus grande marina d'Europe du Grau du Roi, le second port de pêche en Méditerranée, côte française ainsi que de la Grande Motte la ville aux immeubles futuristes.

Prestation : Ballade de 1H

Centre Hippique de la Grande motte « les pyramides »



Situé entre Montpellier et Nîmes, **le Centre Hippique La Grande Motte Les Pyramides** vous accueille tous les jours, toute l'année.

Nous vous proposons des leçons d'équitation Baby poney (dès l'âge de 4 ans) jusqu'à un niveau élevé de compétition, en passant par des balades en pinède ou au bord de la plage. Vous y trouverez de superbes installations ainsi plusieurs dizaines

d'hectares de pinède en bordure du centre équestre pour les promenades.

Prestation : Classe Equitation « nombre de séance au choix », ballade à Cheval ou Poney

Voile/Kayak « petit chaumont »



Aux portes de la **CAMARGUE** à proximité de **MONTPELLIER** et de **NIMES**, le plan d'eau du **PONANT** est le **lieu idéal pour la pratique des sports nautiques**.

Prestation : Classe Voile ou Kayak « nombre de séance au choix »

Cest-Med



Le Pôle pédagogique permet de sensibiliser le public sur les menaces qui pèsent sur les tortues marines, leur écologie, leur biologie et les mesures de protection mises en place pour ces animaux. Pour ce faire, des animations sont réalisées dans des établissements scolaires, des centres hospitaliers ainsi qu'auprès du grand public notamment au Centre de Réhabilitation de la Grande Motte

Prestation : Animation de 1H « thématique au choix »

AIGUES MORTES

Les remparts et la Tour de Constance



Visite de la ville, ses remparts et la Tour de Constance. Le nom d'Aigues-Mortes provient des marais et des étangs appelés les Eaux mortes (Aquae Mortuae) qui s'étendaient autour du village. Les habitants vivaient de la pêche, de la chasse et de la fabrication du sel produit dans différents petits marais salants en bordure de mer.

La région était sous la domination des moines de l'Abbaye de Psalmodie. En 1240, Saint-Louis s'intéressa à la position géographique que représentait ce petit village. Il souhaitait en effet obtenir un accès à la Mer Méditerranée. Il obtint des moines de l'Abbaye la ville et les terres alentours par échange de propriétés. Il bénéficia ainsi de la gabelle, impôt prélevé sur la production du sel. Il construisit une route entre les marais et y bâtit la Tour Carbonnière pour servir de tour de guet et protéger l'accès à la ville. Il construisit ensuite la Tour de Constance pour abriter sa garnison. En 1272, le fils et successeur de St Louis, Philippe le Hardi, ordonna la création d'une enceinte de remparts autour de la ville. Les travaux ne s'achèveront que 30 ans plus tard. C'est de là que Saint-Louis partit par deux fois pour les croisades : la septième croisade en 1248 et la huitième croisade en 1270 pour Tunis où il mourut de la peste.

1270 constitue à tort pour beaucoup d'historiens la dernière étape d'un processus engagé à la fin du XI^{ème} siècle. Le jugement est hâtif car le transfert de croisés ou de mercenaires à partir du port d'Aigues-Mortes a continué. L'ordonnance donnée en 1275 au chevalier Guillaume de Roussillon par Philippe III le Hardi et le Pape Grégoire X après le concile de Lyon de 1274 en guise de renfort à St Jean d'Acre en Orient, démontre que l'activité maritime y perdurait toujours en vue d'une neuvième croisade qui n'aura jamais lieu (ordonnance de Guillaume de Roussillon- Roger la noblesse de France aux croisades p 158). De ce fait historique (de 1270) découle la croyance populaire, voulant que la mer atteigne Aigues-Mortes à cette époque. En fait (les études de l'ingénieur Charles Léon Dombre le confirment), l'ensemble du port d'Aigues-Mortes comprenait le port proprement dit qui se trouvait dans l'étang de la Murette, le Canal-Viel et le Grau-Louis, le Canal-Viel étant le chenal d'accès à la mer. C'est approximativement sur le Grau-Louis qu'est construite aujourd'hui la Grande-Motte.

En 1893, Aigues-Mortes fut le théâtre d'un conflit entre les ouvriers italiens et français travaillant dans les salins de Peccais qui se transforma en une véritable tuerie avec neuf morts et une centaine de blessés du côté italien (Cfr. Enzo Barnabà, Le sang des marais, Marseille, 1993).

Prestation : Visite libre ou guidée « seulement la Tour »

Les Salins du midi d'Aigues Mortes



Ballade en petit train au milieu des tables salantes (cristallisoirs) et bassins d'évaporation (partènements). Visite commentée avec arrêts pour photo ; aperçu de la faune et de la flore typiques des milieux salés. Arrêt à la boutique – Ecomusée « Le Mas du sel » ; projection vidéo : différents modes de production et fabrication du sel, multiples utilisations possibles.

Berceau du Sel des Grands Espaces La Baleine depuis l'époque romaine, c'est ici que les maîtres Sauniers de Camargue mettent au service de l'élaboration du sel de mer et surtout de la Fleur de sel de Camargue, leur savoir-faire ancestral.

En Camargue, au pied des remparts d'Aigues-Mortes, les montagnes de sel de mer (camelles) attestent d'une activité agricole respectueuse de l'environnement, de la flore et de la faune de la Méditerranée. Récolté une fois par an (fin août / septembre), le sel de mer « La Baleine » est naturellement blanc. Lieu de nidification de milliers d'oiseaux migrateurs, les salins d'Aigues-Mortes est un sanctuaire pour ces grands voyageurs. La diversité des taux de salinité et la faible fréquentation humaine leur fournissent une nourriture abondante et un environnement paisible pour une halte ou pour la nidification avant de reprendre leurs longues courses migratoires.

Le spectacle somptueux où se mêlent les couleurs rougeâtre des saumures, les vols d'oiseaux au décollage et les pinèdes odorantes vous comblera au-delà de vos attentes.

Au cours de votre visite en petit train (visite commentée en plusieurs langues), vous traverserez les diverses époques de l'histoire salinières en découvrant le musée et sa boutique. Cette parenthèse de nature et de liberté sur le Salin d'Aigues-Mortes vous sensibilisera sans aucun doute aux métiers passionnants des agriculteurs de la mer.

Prestation : Visite commentée en petit train

Centre du Scamandre



Situé sur le territoire de la Petite Camargue Gardoise, cet espace naturel protégé s'étend sur une superficie de 215 ha au sud ouest de l'étang du Scamandre. Le Scamandre est entouré de la plus grande roselière exploitée en Europe de l'Ouest. Etangs et marais doux à saumâtres constituent la majeure partie des paysages. La zone est généralement peu ou pas salée. Des remontées salines sont toutefois visibles par endroit sur les terres les plus basses (sansouires), témoins d'un système lagunaire passé.

Le site offre une grande diversité de milieux (roselières, marais, étangs, pâturages inondables, sansouire) où chevaux et taureaux de Camargue côtoient au fil des saisons et des migrations plus de cent espèces d'oiseaux. Ces milieux sont étroitement liés à la présence des hommes (sagneurs, manadiers, pêcheurs...). Aujourd'hui encore, ces activités font partie intégrante des moyens de gestion.

Prestation : Visite libre ou guidée, avec ou sans atelier

LES SAINTES MARIES DE LA MER

Tiki III



A Bord tu Tiki III, bateau atypique à roue, découvrez des paysages accessibles seulement par l'eau, de l'embouchure du Petit Rhône au Bac du Sauvage

Vous serez guidés par les commentaires du capitaine, vous observerez la faune (taureaux, chevaux, aigrettes, guépriers...) et la flore (marais, pinède, enganes, salicornes, etc.) Avec un arrêt à mi parcours pour la présentation d'une manade de chevaux et de taureaux accompagnés du gardian.

Parc ornithologique



La Camargue, site privilégié grouille de vie : les espèces, sauvages ou en semi-liberté, se côtoient et partagent des territoires magnifiques. Il est difficile de localiser toutes les espèces, certaines utilisant plusieurs biotopes, d'autres se succédant sur un même lieu. Le parc ornithologique de Pont de Gau, situé à 4km des Saintes Maries de la Mer, sera l'occasion d'en découvrir quelques unes au long d'une promenade dans les marais et enganes, innombrables espèces d'oiseaux : canards, hérons, flamants, rolliers, guépriers, mouettes et goélands, échasses, bécassines, faucons, chouettes, etc...

Prestation : Visite guidée avec atelier

Manade La Vidourlenque « St Laurent D'Aigouze »



Visite commentée d'une manade.

Les taureaux vivent en semi-liberté dans une manade, dont le propriétaire s'occupe personnellement, à moins qu'il ne délègue ce rôle à un «baile gardian».

Le mot manade qui désigne le troupeau de taureaux (ou de chevaux) et par extension l'ensemble de l'élevage, avec son personnel et ses terres, n'est reconnu en France que depuis 1967. La garde quotidienne des bêtes est assurée par les « gardians » à cheval chargés de regrouper les bêtes, de trier, de les amener d'un pâturage à l'autre.

THEMATIQUE : PROVENCE ET CEVENNES

FONTVIEILLE

Le Moulin de Daudet (42 km de Nîmes, soit 31 minutes)



Magnifique promenade sur le chemin du Château de Montauban, bordé de chênes verts, pins pignons, murettes de pierre, tranchées creusées dans le rocher, nous suivons ce chemin tant de fois emprunté par Alphonse Daudet. Nous rencontrons deux autres moulins : le moulin Ramet et le moulin Tissot ou Avon.

Visite entre 30 minutes et 1h30

- soit la visite du moulin seul
- soit couplable avec la visite du château de Montauban.

LES BAUX DE PROVENCE (51 km de Nîmes, soit 45 minutes)

Moulin à Huile

PARADOU (51 km de Nîmes, soit 45 minutes)

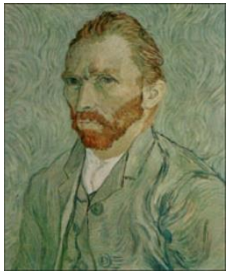
Fabrication santons

REMY DE PROVENCE (47 km de Nîmes, soit 45 minutes)

Circuit Van Gogh



Un circuit pédestre, au long duquel sont disposés 21 panneaux reproduisant des œuvres de Vincent Van Gogh choisies parmi les 150 peintes par l'artiste durant son séjour à Saint Rémy de Provence. Une promenade qui peut se faire tranquillement à pied à travers les très beaux paysages qui ont inspiré ce grand artiste impressionniste. Chaque panneau (en couleur, sur lave émaillée), numéroté de 1 à 21, indique le nom du tableau reproduit et le lieu où il est exposé dans le monde ainsi qu'un plan général du circuit avec toutes les implantations des panneaux. Le panneau devant lequel on se trouve est indiqué par une couleur et une forme sur le plan. Ce circuit de 1,5 km peut être parcouru en une heure. Sur chaque panneau, un court texte en français et en anglais, permet de situer le contexte de l'œuvre, de l'artiste et du paysage.



Vous entrez dans l'univers réel ou imaginaire de Vincent Van Gogh, en découvrant avec émotion des paysages façonnés avec humilité par la main de dizaine de générations de paysans depuis l'époque romaine. Ce circuit démarre devant l'entrée du site archéologique de Glanum à proximité de la maison de santé Saint Paul de Mausole où vécut Vincent Van Gogh de mai 1889 à juin 1890, puis se dirige vers le centre de Saint Rémy de Provence à travers le « quartier des quatre cantons », pour se terminer devant l'entrée du très beau Centre d'Art Présence Van Gogh, abrité par le musée Estrine-Présence Van Gogh (XVII^{ème} siècle) au cœur du centre ancien de Saint Rémy de Provence.

Saint Paul de Mausole



Célèbre pour avoir accueilli Vincent Van Gogh de mai 1890 à mai 1890, ce couvent est avant tout un très beau monument religieux de Provence. Son nom est dû à sa proximité du Mausolée des Julii. Une église existait à cet emplacement au X^{ème} siècle et, peut-être, depuis l'origine du christianisme à Saint Rémy de Provence. Reconstituée aux XI et XII^{ème} siècles, elle évolue au fil des siècles, constituant un ensemble remarquable : le cloître, l'un des plus beaux qui soit en Provence, est adossé à une église du plus pur style roman (sauf la façade plus récente du XVIII^{ème} siècle) surmontée d'un clocher hérité de la tradition lombarde. Ce cloître est marqué par l'exemple de Sainte Trophime d'Arles.

Les moines franciscains, de l'ordre mendiant des Observantins sont les premiers à y accueillir des malades psychiatriques. Cet endroit, qui frappe les visiteurs par sa grande sérénité, est devenu un établissement hospitalier dont la visite est soumise au respect de la quiétude des lieux. Vous comprendrez pourquoi Vincent Van Gogh a tant aimé ce lieu en y réalisant plus de 150 toiles qui comptent parmi les plus célèbres.

Le site de Glanum



C'est au milieu des pins, des cyprès et des oliviers, dans la blancheur du calcaire que l'on découvrira ces émouvantes ruines romaines, thermes et maisons, ensemble complet représentatif de la vie quotidienne romaine, le chantier archéologique de Glanum fut entrepris en 1921, par Pierre de Brun, sous la haute autorité de Jules Formigé. On y remarquera des substructions de la ville gallo-grecque antérieure à l'occupation romaine.

Les Antiques



Le plateau des Antiques, avec sa forêt d'oliviers faisant de lui un véritable paysage grec, mais aussi un site vangoghien par excellence : on sait avec quelle délicatesse, avec quel amour et quelle humilité le pauvre et génial Vincent sut « saisir » ces arbres et comprendre, suivant sa propre expression leur « murmure immensément vieux », est un rond point où s'élèvent deux des plus beaux monuments romains de France, vestiges de la cité de Glanum, haut de 19,30 mètres postérieur à l'Arc d'un demi-siècle.

Visite (½ journée) Option 1 <ul style="list-style-type: none">- Soit : Glanum et Antique- Soit : Saint Paul de Mausole- Soit : Saint Rémy	Visite (journée complète) Option 2 <ul style="list-style-type: none">- Les 3 thèmes du lieu à noter la traverser de la ville, tradition de la toussaint
--	--

Autres visites possibles en option (nous consulter)

LES BAUX DE PROVENCE (51 km de Nîmes, soit 45 minutes)

Le village et la citadelle



Le village des Baux de Provence est situé au cœur des Alpilles sur un plateau rocheux à 245 m. Il domine des paysages exceptionnels sur Arles, la Camargue et les Alpilles. La citadelle des Baux située à l'extrémité du village est incontournable. Le site s'étend sur 7 hectares et permet de découvrir les principaux vestiges du passé tumultueux des Baux de Provence : ruines du château médiéval, chapelle castrale, exposition de machines de siège, donjon, tour sarrasine, ... c'est une formidable histoire de la Provence racontée dans un vaste décor de

pierre et de roche.



Le village autrefois terriblement isolé fut « redécouvert » par des poètes et des peintres au cours du 19^{ème} siècle, et amoureusement restauré. Pas moins de 22 édifices et ensemble d'architecture ont été classés sur la liste du Patrimoine National Historique. Les énormes ruines du château et de la citadelle dominent la ligne d'horizon des Baux, et attirent de nombreux visiteurs. Cette forteresse en « nid d'aigles » a été construite par les seigneurs des Baux au 10^{ème} siècle pour être ensuite modifiée afin de construire une colonie permanente sur les marais autrefois peu accueillants. Il couvre plus de 7 hectares et une visite nécessite environ une heure et demi...mais cela en vaut la peine ! Du haut de la citadelle, vous pourrez profiter des vues panoramiques du terrain accidenté des Alpilles.

MIALET

Musée du Désert (64 km de Nîmes, soit 1h10)



Au cœur d'un hameau Cévenol et de ses ruelles typiques, dans la maison natale du chef camisard Rolland, par des pièces et des documents authentiques, le musée du désert fait revivre le passé Huguenot et l'histoire des Camisards. En particulier, après une présentation audiovisuelle de la réforme :

. La période du « Désert » (1685-1787) de la révocation de l'Edit de Nantes à l'Edit de Tolérance.

- . La Guerre des Camisards.
 - . La répression et la résistance.
 - . La vie quotidienne dans la clandestinité.
 - . La longue marche vers la liberté de conscience jusqu'à la révolution.
- Il veut aussi être un témoignage de fidélité protestante.

A travers ses quinze salles, le musée du Désert présente notamment :

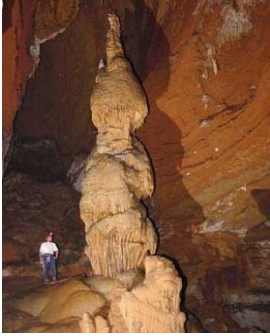
- . Un mobilier cévenol et des objets familiers du XVIII^{ème} siècle.
- . La reconstitution d'une veillé cévenole.
- . Des armes et des cartes de la guerre des Cévennes.
- . Les cachettes des hommes traqués et des livres interdits. Les affiches du pouvoir royal.
- . Des chaires, des coupes de la Sainte Cène, des actes de naissance et de mariages au Désert.
- . Un ensemble remarquable de bibles et de psautiers. Une importante collection de gravures et de tableaux (les peintres protestants de l'histoire protestante)...

Visite 1h

- Visite commentée des différents aspects de la guerre des camisards et de ses conséquences jusqu'à la révolution

Grotte de Trabuc (60 km de Nîmes, soit 1h10)

La grotte de Trabuc est le plus important réseau souterrain des Cévennes. Située en périphérie du Parc National des Cévennes, c'est un site majeur qui attire chaque année des dizaines de milliers de visiteurs.



La partie accessible au public, grâce à un aménagement de qualité et respectueux de l'environnement de la caverne, permet d'admirer ce qui retint, voici bientôt 50 ans, l'attention des premiers explorateurs : la diversité des coloris et des cristaux.

Une grotte évolue dans le temps et les cristaux en fonction de leur âge et de la présence de divers oxydes, se teintent. Ainsi peut-on passer de la transparence à l'ocre la plus soutenue en l'espace de quelques mètres.

La visite de Trabuc est une découverte constante. Coudes de galeries et carrefours réservent des surprises, des paysages variés, des émotions.

C'est dans les années cinquante que les explorateurs qui venaient d'explorer l'essentiel du réseau souterrain (plus de 10 km à ce jour), décident de faire connaître leur émerveillement au public. C'est à eux que l'on doit le percement d'un tunnel d'accès qui dispense les visiteurs d'aujourd'hui d'avoir à se transformer en spéléologue pour profiter du spectacle.

Prestation : visite commentée

SAINT HIPPOLYTE DU FORT (75 km de Nîmes, soit 1h15)

Musée de la soie



La soie a été la principale industrie des Cévennes jusqu'à la dernière guerre mondiale. Au milieu du XIX^{ème} siècle avec le Piémont italien, les Cévennes constituent l'une des deux premières régions productrices de soie du monde. En 1853, les Cévennes assuraient plus de la moitié de la production française de cocons.

Le musée de la Soie est un témoin de ce passé prestigieux, fabuleusement riche sur les plans technique et culturel, ainsi qu'une vitrine de la production cévenole actuelle, qui est aujourd'hui l'une des toutes dernières à avoir perduré en Europe.

Aménagé dans d'anciennes casernes, le musée retrace, au milieu de documents anciens et d'outils spécifiques, les techniques soyeuses traditionnelles mais aussi actuelles utilisées dans la région (démonstration de filature et de tissage). Une magnanerie vivante, fonctionnant de mai à novembre, fait découvrir le cycle si particulier du bombyx.

Lors de son intervention, le Musée de la Soie de St-Hippolyte-du-Fort présente deux projections sur la sériciculture (élevage du vers à soie) et la magnanerie, local où se pratique cet élevage.

Visite (½ journée du à la distance)

- Visite d'un site toujours en activité
- Musée retraçant l'antériorité de l'activité

SAINT JEAN DU GARD

Train à vapeur des Cévennes (48 km de Nîmes, soit 50 minutes)



Venez revivre les temps forts des trains à vapeur en parcourant les gorges du Gardon entre Anduze et Saint Jean du Gard. De viaducs en tunnels vous pourrez retrouver les chemins de fer d'autrefois. Dans les gares, possibilité de visiter avec le chauffeur et le mécanicien la locomotive qu'ils entretiennent avec soin.

Visite 40 minutes maximum

- De Saint Jean du Gard à Anduze ou d'Anduze à Saint Jean du Gard, avec arrêt possible à la bamboueraie

Bamboueraie (48 km de Nîmes, soit 50 minutes)



Découvrez l'âme cévenole en parcourant son histoire et sa nature. En arrivant à la bamboueraie, vous serez enthousiasmé par l'unique forêt de bambous géants en Europe. En l'espace d'une après-midi, vous découvrirez cette gigantesque pelouse qui fera de vous de petits insectes.

Ce parc de plus de 10 hectares et recensant une centaine d'espèces, a été créé en 1860 par un botaniste cévenol, Eugène Mazel, qui se rendait régulièrement en Asie pour étudier les mûriers. Il ramena de nombreuses espèces d'arbres exotiques, en particulier des bambous.

Visite (1/2 journée)

- Découverte explicative à l'aide d'un guide local ou déambulation dans le parc.

Musée des vallées cévenoles (48 km de Nîmes, soit 50 minutes)



Présentation d'objets de la vie quotidienne et traditionnelle des Cévennes.

Le musée présente différents objets de la vie quotidienne et traditionnelle des Cévennes. On distingue différentes zones géographiques :

Les hauts plateaux d'influence atlantique (sommets tabulaires du Lozère, du Bougès et de l'Aigoual, auxquels on peut joindre les petits causses comme la Cam de l'Hospitalet). Ces régions ont une vocation sylvo-pastorale complétée d'une tradition céréalière.

Les hautes vallées schisteuses, pour la majorité d'influence méditerranéenne, constituent une zone

de polyculture variée où cependant le châtaignier a joué un rôle prépondérant.

Enfin les basses vallées et le piémont limitrophes de la plaine bas-languedocienne ont plus largement subi l'influence méditerranéenne.

La vigne et l'olivier y sont fortement présents. Le mûrier et l'élevage du ver à soie, comme la forte majorité protestante, les solidarisent tant aux hautes vallées qu'au bas- Languedoc immédiat. Les collections appartiennent à ces trois zones et plus particulièrement aux deux dernières et sont les témoins de la vie des hommes.

Ainsi va-t-on y trouver des outils, objets et documents relatifs à des domaines divers : mobilier, ustensiles domestiques, aménagement du territoire, transports, activités de production agricole (céréales, vignes et surtout châtaigniers...), activités d'élevage (abeilles, moutons, cochons, chèvres...), activités d'acquisition (chasse, pêche...), activités artisanales, industrielles, histoire et vie religieuses, éducation...Un commerce basé sur la complémentarité des produits a créé et entretenu les courants d'échange entre ces trois zones, mais aussi en direction de régions plus éloignées : vers la plaine languedocienne au sud, le Gévaudan et la Margeride au nord (l'huile d'olive, le vin et ses dérivés : vinaigre et eau-de-vie, s'échangeaient contre les châtaignes, les planches de tonnellerie, la soie des vallées ou les céréales, la paille, la laine des hautes terres).

TARASCON (34 km de Nîmes, soit 30 minutes)

Le Château de Tarascon



Située en bordure du Rhône, à la croisée des chemins entre Avignon, la campagne et le Luberon, la ville de Tarascon est encore aujourd'hui associée aux contes et légendes dont elle fut, paraît-il, le théâtre dans les années 48 après J.C. La tradition raconte que Marthe, venant de Palestine, débarqua à Tarascon où sévissait alors la Tarasque, un terrible monstre amphibien. La Sainte dompta courageusement et miraculeusement le monstre. Depuis, de nombreux pèlerins visitent la Collégiale Royale Sainte Marthe, construite en son honneur non loin du château du roi René.

Ce sanctuaire, principal monument de la ville, renferme en effet les reliques et le tombeau de Sainte Marthe, dans la crypte, qui fut bâtie sur l'emplacement exact de sa maison. Notons l'exceptionnelle richesse artistique, architecturale, historique qui contribue à faire de la Collégiale Royale Sainte Marthe une des plus belles églises de Provence. Le château est exceptionnellement bien conservé, c'est l'un des plus beaux châteaux médiévaux de France. Ce palais, commencé en 1400 par Louis II d'Anjou et terminé par son fils le roi René, a de majestueuses allures féodales : vous vous en tirez tout petit à son entrée ! Doté d'un impressionnant système défensif, il abrite également l'intérieur élégant d'une résidence princière.



Tarascon inspira d'autres contes, en particulier la célèbre histoire de Tartarin de Tarascon, illustre personnage né sous la plume d'Alphonse Daudet en 1872. Une maison, située dans le centre-ville, lui est dédiée. Visitez-la après avoir découvert les vieilles rues pittoresques et charmantes de la ville, parmi lesquelles la rue des Halles à arcades, la rue Arc de Boqui (entièrement recouverte) et la rue des juifs.



En centre ville ou dans la campagne environnante, Tarascon vous offre une grande diversité d'hébergements, hôtels, gîtes, résidences hôtelières à même de répondre à toutes vos attentes. Hôtels de caractère ou modernes, grandes chaînes internationales ou indépendantes, chambres d'hôtes de charme ou typiques, gîtes de France, tous ont ce petit quelque chose qui donne aux hôtels, gîtes, chambres d'hôtes, villages de vacances, résidences hôtelières de Tarascon un charme inégalable : la qualité de l'accueil...

VAISON LA ROMAINE (88km de Nîmes, soit 1h10)



Cette citée vous permettra de mieux comprendre la vie quotidienne des Romains et la manière dont était organisée leur ville.

L'antique Vasio semble avoir été une cité de plaisance pour les riches romains de la région. L'Ouvèze la divise en deux parties : sur la rive droite s'étend la ville moderne, sur l'emplacement de la ville gallo-romaine, tandis que sur la rive gauche, la vieille ville occupe, depuis le XIII^{ème} siècle, un rocher escarpé.

Visite (½ journée) Option 1 - Le site de Puymy et le musée Ou - Le site de la Villasse et le musée	Visite (journée complète) Option 2 - Les deux sites - Le musée - La ville haute - Le pont romain
---	---

FICHE TECHNIQUE DU CENTRE

Coordonnées : 31 rue de la Servie 30000 NÎMES

Téléphone : 06.13.61.49.68

Email : contact@hotelvertigonimes.fr

Vos interlocuteurs sur le centre :

Directeur /trice: GEOFFREY

Vos interlocuteurs au siège de la ligue de l'enseignement :

MELLADO VALERIE
classes@laliguegard.fr
04.66.36.31.42

Agréments :

Récépissé d'établissement SDJES: DESDEN30/2022-03

Capacité d'accueil :

La capacité maximale d'hébergement est fixée à :

72 élèves de classe élémentaire et 8 adultes

Pas d'agrément MATERNELLE.

Nombre de salles pouvant être mises à la disposition des enseignants : 0

Agréments JEUNESSE ET SPORT :

Récépissé de déclaration n° 301891186 d'un local hébergeant des mineurs

Local

Dénomination : **Hôtel Vertigo**

Exploitant

Identité : **BG-INVEST HOTEL VERTIGO**

Implantation

31 rue de la Servie

30000

NIMES

Tél :

06 13 61 49 68

Caractéristiques local

Nombre de lits ou capacité de couchage : 80

Date de l'avis pour l'accueil des enfants de moins de 6 ans : pas d'autorisation

Date de déclaration auprès de la direction des services vétérinaires :

Caractéristiques ERP

Type : Catégorie: 5. Pas d'extension type R

Date dernière visite commission sécurité : 12/03/2021

Date arrêté municipal d'ouverture :

Remarques éventuelles : numéro de contrat : 2021031214543871-18-F

Pour la rectrice de région académique,

Pour l'inspecteur d'académie, directeur des services
de l'Éducation nationale du Gard et par délégation,
le chef du service départemental à la jeunesse,
à l'engagement et aux sports

Fait le 21 juin 2021 à Nîmes,

En cas de problème de santé

Cabinet médical : S.O.S médecin (4 km)

124 A, impasse des Acacias, 30900 Nîmes

0 820 33 24 24

Polyclinique du Grand Sud (3 km)

350 avenue St André de Codols, 30900 Nîmes

04.66.04.33.04



« HOTEL NIMOTEL C SUITE »

Dossier pédagogique
et de présentation

Classes de découvertes

Partir en classe de découvertes c'est...

1. un choix pédagogique de l'enseignant.e
2. Découvrir un terrain d'expérimentation
3. la rencontre avec un environnement différent
4. un partage du sensible de l'enseignant.e à l'élève et de l'élève à l'enseignant.e
5. une ouverture culturelle
6. une ouverture à la différence
7. une expérience de vie collective
8. contribuer à la dynamique de classe avant, pendant et après
9. la possibilité de découvrir de nouvelles pratiques pédagogiques ET l'utilisation d'outils pédagogiques et de supports spécifiques différents de ceux utilisés en classe en adéquation avec les programmes scolaires
10. un vecteur de lien social dans et hors de la classe
11. un droit pour chacun que nous souhaitons réaffirmer

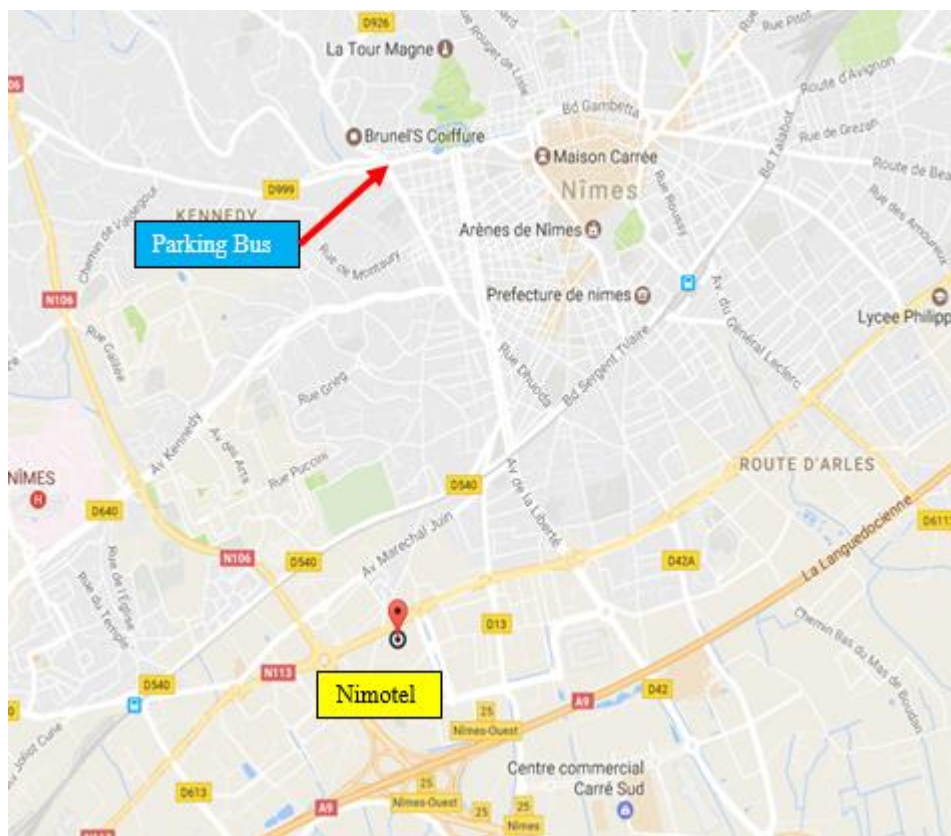
Quand partir ?

Le choix de la période est également étroitement lié aux objectifs du projet pédagogique de l'enseignant.e : si la période de mars à juin permet une préparation optimale du projet en amont et laisse du temps d'exploitation en classe, l'automne offre de belles opportunités pour créer une dynamique de classe et une cohésion de groupe.

La diversité des thèmes, des projets et des lieux proposés permet une exploitation maximale des activités de découvertes en toute saison.



Situation géographique



LES ACCES

Par la route prendre l'**Autoroute A 9**, sortie « **Nîmes Ouest** ».
En train **Gare de Nîmes**

Situé au cœur de la ville active de Nîmes à deux pas du stade des Costières, l'hôtel **NIMOTEL**, c'est un point de départ vers la Provence, la Camargue, les Cévennes, la ville de Nîmes et son patrimoine romain.

Présentation du centre

HORAIRES:

- **Arrivée:** Nous vous conseillons d'arriver au plus tard à **18h00**, pour vous laisser le temps de répartir les élèves dans les chambres ainsi que de ranger vos bagages pour être au repas du soir vers 19H (les horaires seront à fixer ensemble à votre arrivée).



Merci de vous présenter à l'accueil du bâtiment NIMOTEL

- **Départ:** Les chambres doivent être libérées au plus tard à **9H00** le jour du départ afin de permettre au personnel de procéder au nettoyage.

COUCHAGE

Les élèves seront hébergés en chambre multiple.

Chaque élève aura un lit individuel qu'il soit simple ou double.

INFORMATIONS SUPPLÉMENTAIRES:

- **Service réveil chambre professeur:** un service de réveil peut être mis en place sur demande à la réception

- **Carte magnétique ouverture chambre:** Les chambres de l'hôtel s'ouvrent avec une carte magnétique, nous vous conseillons de garder les cartes de vos élèves dans un endroit sûr à chaque sortie pour éviter une perte (toute perte de matériel sera facturée en supplément dès la fin du séjour).

- **Télévision:** Afin que vos élèves n'utilisent pas les télévisions, vous devrez modifier le canal et récupérer les télécommandes.

- **Les chambres:** Le nettoyage des chambres et sanitaires est effectué **avant l'arrivée** et **après le départ** des occupants.

- **Sécurité :** Nous vous rappelons que l'Hôtel n'est pas privatisée durant votre séjour, et accueille d'autres groupes ou individuels. L'hôtel est ouvert 24h/24h et une présence est assurée à l'accueil en permanence.

LES REPAS :

- **Petit-déjeuner** : Au bâtiment (horaires à fixer à votre arrivée)
- **Déjeuner panier repas + goûter** : Prise en charge des déjeuners panier repas et goûter panier repas : s'adresser à l'accueil du bâtiment
- *Pour des raisons de **sécurité** et d'**hygiène**, l'accès à la **cuisine** est **formellement interdit** à toute personne étrangère au service.*
- **Dîner**: Présentez-vous au bâtiment NIMOTEL, les horaires sont à fixer à votre arrivée



Les demandes concernant la prise en compte des allergies ou régimes particuliers devront figurer sur La Fiche de liaison. Cette **Fiche de liaison** est obligatoire et devra être transmises à la Ligue de l'enseignement du Gard au plus tard **un mois avant la date d'arrivée** sur le centre d'hébergement.

Les coordonnées des numéros d'Urgence peuvent être disponibles à l'accueil du lieu d'hébergement.

Si un enfant suit un traitement médical, vous devez le mentionner sur la **Fiche de liaison** et joindre tous les documents nécessaires. (P.A.I)

Nous attirons votre attention sur le fait qu'à défaut de recevoir les documents certifiant des allergies alimentaires de certains élèves nous ne serons pas en mesure de vous garantir la mise en place de régime particulier.

Selon la nature et l'importance de ou des allergies alimentaires, le centre d'accueil se réserve le droit de déterminer s'il est possible de prendre en compte directement pour le service cuisine du centre les régimes particuliers s'y rapportant.

Si cela ne s'avère pas possible, il conviendra alors à l'enseignant responsable de la classe de se rapprocher directement de l'entreprise NATAMA et de prendre en charge la réservation et le paiement des repas spécifiques sans allergènes pour les élèves concernés.

Il conviendra à l'enseignant(e) responsable du groupe de prévoir une personne parmi les adultes prévus pour l'encadrement des élèves possédant le P.S.C.1 (Prévention et Secours Civiques de niveau 1).

L'ENCADREMENT POUR LA VIE COLLECTIVE

Il incombe aux enseignants responsables du groupe de prévoir l'effectif suffisant d'encadrement par des adultes concernant la vie collective (les lever et coucher, les temps de repas et temps libre). A ce sujet, aucun encadrement d'élèves n'est prévu dans les prestations fournies par l'Auberge de jeunesse de Nîmes.

CONFIGURATION DES LOCAUX

- **Hébergement:** sur 4 niveaux avec ascenseur, chambres équipées de sanitaires, douche et WC séparés. Les chambres de cet hôtel étant équipées de télévision dans chaque chambre, il vous appartiendra de modifier le canal et récupérer chacune des télécommandes. (Vous devrez penser à la remise en place des télécommandes dans chaque chambre le matin du jour du départ)

L'accès à internet au rez-de-chaussée: (WIFI) pour envoyer les messages aux parents par mail ou blog

Le projet éducatif de la Ligue de l'enseignement/ Le projet du centre

Le projet éducatif de la Ligue de l'Enseignement et les séjours scolaires à Nîmes sont liés car ils partagent des objectifs communs. La Ligue de l'Enseignement vise à promouvoir l'éducation pour tous, en favorisant l'accès à la culture, au sport et aux loisirs.

Les séjours scolaires à Nîmes, organisés par la Ligue de l'Enseignement, offrent aux élèves une expérience éducative complète, en combinant découvertes culturelles, activités sportives et moments de détente.

Ces séjours permettent aux élèves de développer leur curiosité, leur ouverture d'esprit et leur autonomie, tout en favorisant la cohésion de groupe et le vivre ensemble. C'est une belle façon d'encourager l'éducation globale et de contribuer au développement personnel des élèves.

Le centre d'hébergement des séjours scolaires apporte de nombreux avantages aux élèves. Il offre un lieu sécurisé et confortable où les élèves peuvent séjourner pendant leur voyage scolaire.

Ce centre est situé à proximité des lieux d'intérêt et des activités prévues, ce qui facilite les déplacements et permet de maximiser le temps consacré aux découvertes.

De plus, le centre d'hébergement propose des repas adaptés aux besoins des élèves, ce qui contribue à leur bien-être et à leur énergie pendant le séjour.

En somme, le centre d'hébergement des séjours scolaires offre un cadre pratique, confortable et propice à l'épanouissement des élèves pendant leur voyage.

Informations pratiques

Le trousseau

Cette liste est indicative et pourra servir de base pour communiquer sur le contenu de la valise. Dans tous les cas il est recommandé de prévoir des vêtements dans lesquels les enfants sont à l'aise et adaptés au déplacement.

TROUSSEAU GENERAL

- Un petit sac à dos
- Une gourde
- Un k-way
- Des chaussures adaptées pour bien marcher
- Une casquette
- Des vêtements adaptés à la saison
- Des sous-vêtements
- Une tenue agréable pour le soir
- Des affaires de toilette
- Un pyjama
- Une serviette de table
- Un sac de linge sale
- Une serviette de bain

Eviter les vêtements neufs

Lien avec le socle commun de connaissances de compétences et de culture

Le socle commun de connaissances et les séjours scolaires sont liés car ils visent tous deux à enrichir l'éducation des élèves. Les séjours scolaires offrent une occasion unique d'apprendre en dehors de l'environnement traditionnel de la salle de classe, ce qui permet aux élèves d'acquérir des connaissances et des compétences dans des contextes réels.

Ces expériences contribuent à la réalisation des objectifs du socle commun en favorisant le développement personnel, la découverte de nouvelles cultures et la consolidation des apprentissages.

C'est une belle opportunité pour les élèves de vivre des expériences enrichissantes et de développer leur ouverture d'esprit. 🌍 ✨.

Les voyages scolaires offrent de nombreux avantages aux enfants. Ils permettent aux élèves de sortir de leur cadre habituel et de vivre des expériences éducatives uniques.

En voyageant, les enfants peuvent découvrir de nouvelles cultures, rencontrer des personnes différentes et explorer des lieux historiques ou naturels.

Cela les aide à développer leur curiosité, leur ouverture d'esprit et leur tolérance envers les autres.

De plus, les voyages scolaires favorisent l'apprentissage pratique et concret, en permettant aux élèves de voir et de toucher ce qu'ils ont appris en classe. C'est une expérience qui reste souvent gravée dans leur mémoire et qui contribue à leur épanouissement personnel et académique.

Un séjour scolaire à Nîmes offre de nombreux avantages aux élèves. Nîmes est une ville riche en histoire et en culture, avec des sites emblématiques tels que les arènes romaines, la Maison Carrée et les Jardins de la Fontaine. Les élèves auront l'opportunité de découvrir l'architecture romaine, d'en apprendre davantage sur l'histoire de la région et de s'imprégner de la culture locale.

De plus, Nîmes est située dans une région magnifique, entourée de paysages naturels tels que les Cévennes et la Camargue. Les élèves pourront profiter de la nature, faire des randonnées et découvrir la faune et la flore uniques de la région.

En somme, un séjour scolaire à Nîmes offre aux élèves une expérience éducative et enrichissante à la fois culturellement et naturellement.

Activités et Visites

Les séjours proposés sont :

ROMANITE EN 5 JOURS OU 3 JOURS

CAMARGUE EN 5 JOURS OU 3 JOURS

PROVENCE ET CEVENNES EN 5 JOURS

PASSEPORT DECOUVERTES EN 5 JOURS (MIX DU THEME ROMANITE ET CAMARGUE)

***Possibilité de séjours sur mesure avec le nombre de nuitée que vous souhaitez.**

Programme Type 5 jours (Romanité)

JOUR 1	JOUR 2	JOUR 3	JOUR 4	JOUR 5
ARRIVEE DU GROUPE	PONT DU GARD Visite libre du Pont Du Gard Accès au musée Accès à la ludothèque Film	NIMES Visite Audio guidée des arènes et film dans la maison carrée	BEUCAIRE ACTA Ateliers et spectacle de gladiateurs au Parc Historique	ORANGE Visite libre du théâtre antique et de l'arc de triomphe
DÉJEUNER				
NIMES Visite Libre des Jardins de la fontaine et de la Tour Magne	PONT DU GARD Visite libre du Pont Du Gard Accès au musée Accès à la ludothèque Film	NIMES MUSEE DE LA ROMANITE Visite libre du musée	ARLES Visite libre des Thermes, du théâtre antique et des arènes	DEPART DU GROUPE
DÎNER				

Programme Type 3 jours (Romanité)

JOUR 1	JOUR 2	JOUR 3
ARRIVEE DU GROUPE	NIMES Visite audio guidée des arènes et film dans la Maison Carrée Visite libre des jardins de la fontaine et de la Tour Magne	BEUCAIRE ACTA Ateliers et spectacle de gladiateurs au Parc Historique
DÉJEUNER		
PONT DU GARD Visite libre du Pont Du Gard Accès au musée Accès à la ludothèque Film	NIMES MUSEE DE LA ROMANITE Visite guidée et atelier « thème aux choix »	DEPART DU GROUPE
DÎNER		

Programme Type 5 jours (Camargue)

JOUR 1	JOUR 2	JOUR 3	JOUR 4	JOUR 5
ARRIVEE DU GROUPE	LA GRANDE MOTTE Visite Guidée et atelier au « CEST MED » Accueil et soins des tortues	PONT DE GAU PARC ORNITHOLOGIQUE Visite Guidée Exploration de nombreuses espèces animales et végétales	AIGUES MORTES Visite commentée des salins en petit train	ST LAURENT D'AIGOUZE Manade « la Virdoulénque » Découvertes des traditions camarguaises, chevaux, taureaux
DÉJEUNER				
LA GRANDE MOTTE Visite et animation avec un guide du littoral « thème au choix »	LE GRAU DU ROI Visite guidée du Port de Pêche	SAINTE MARIES DE LA MER Ballade sur le Petit Rhône à bord du « Tiki III »	AIGUES MORTES Visite libre des remparts et de la tour de constance	DEPART DU GROUPE
DÎNER				

Programme Type 3 jours (Camargue)

JOUR 1	JOUR 2	JOUR 3
ARRIVEE DU GROUPE	ST LAURENT D'AIGOUZE Manade « la Virdoulénque » Découvertes des traditions camarguaises, chevaux, taureaux	PONT DE GAU PARC ORNITHOLOGIQUE Visite Guidée Exploration de nombreuses espèces animales et végétales
DÉJEUNER		
LA GRANDE MOTTE Visite et animation avec un guide du littoral « thème au choix »	AIGUES MORTES Visite commentée des salins en petit train	SAINTE MARIES DE LA MER Ballade sur le Petit Rhône à bord du « Tiki III » DEPART DU GROUPE

Programme Type 5 jours (Provence et Cévennes)

JOUR 1	JOUR 2	JOUR 3	JOUR 4	JOUR 5
<i>Arrivée du groupe</i>	BAUX DE PROVENCE Visite du village et de la Citadelle	ST REMY DE PROVENCE Visite libre Circuit Van Gogh	MIALET Visite libre de la grotte de Trabuc et trajet en petit train jusqu'à St Jean Du Gard	NIMES Visite audio guidée des arènes et film dans la maison carrée
DÉJEUNER				
FONTVIELLE Visite libre du moulin Daudet	BAUX DE PROVENCE Visite libre des carrières de Lumière	FONVIELLE Visite libre du moulin à Huile St Jean	GENERARGUES Arrêt à la Bambouseraie avec visite libre	<i>Départ du groupe</i>
DÎNER				

Programme Type 5 jours (Passeport Découvertes)

JOUR 1	JOUR 2	JOUR 3	JOUR 4	JOUR 5
ARRIVEE DU GROUPE	PONT DU GARD Visite libre du Pont Du Gard Accès au musée Accès à la ludothèque Film	NIMES Visite Audio guidée des arènes et film dans la maison carrée	PONT DE GAU PARC ORNITHOLOGIQUE Visite Guidée Exploration de nombreuses espèces animales et végétales	LA GRANDE MOTTE Visite et animation avec un guide du littoral « thème au choix »
DÉJEUNER				
NIMES Visite Libre des Jardins de la fontaine et de la Tour Magne	PONT DU GARD Visite libre du Pont Du Gard Accès au musée Accès à la ludothèque Film	NIMES MUSEE DE LA ROMANITE Visite libre du musée et de l'exposition	SAINTES MARIES DE LA MER Ballade sur le Petit Rhône à bord du « Tiki III »	DEPART DU GROUPE
DÎNER				

DETAIL DES ACTIVITES / VISITES

Pour chacun des thèmes choisis, le planning est modifiable par rapport à l'ordre des visites proposées ; les visites proposées sont modifiables en fonction des projets pédagogiques, des impératifs locaux de dates et de disponibilités de la part des différents lieux d'accueil.

THEMATIQUE : ROMANITE

NIMES

La Tour Magne



Visible de loin, elle signalait la présence de la cité et du sanctuaire. Impérial situé au pied de la colline autour de la source. Elle était la tour la plus haute et la plus prestigieuse de l'enceinte romaine. Aujourd'hui elle s'élève à 32 m, et elle offre depuis le XIX^{ème} siècle une vue panoramique sur toute la ville de Nîmes et la plaine des costières.

Prestation : Visite libre ou guidée

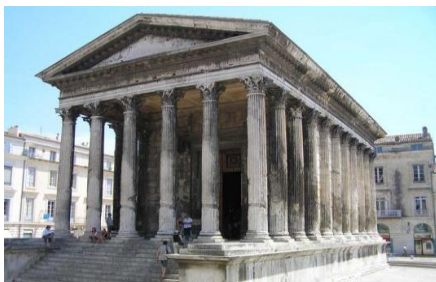
Les jardins de la fontaine



Les jardins aménagés au XVIII^{ème} siècle, suite à la découverte de vestiges gallo-romain, constituent l'un des premiers jardins à la française. Ces jardins ont été complétés. Au XIX^{ème} siècle par l'aménagement d'un parc méditerranéen sur les pentes du Mont Cavalier. La visite des Jardins de la Fontaine inclus la source Nemos et le temple de Diane.

Prestation : Visite libre ou guidée

La Maison Carrée



Emblème de la ville, construit au début du 1^{er} siècle après JC, ce temple impérial dominait le forum de la ville antique. La Maison Carrée est le seul temple du monde antique complètement conservé.

Prestation : Visite guidée de l'extérieur et ou film à l'intérieur

Les Arènes



L'amphithéâtre le mieux conservé du monde romain, construit dans la première moitié du 1^{er} siècle.

Prestation : Visite libre, guidée ou audio guidée

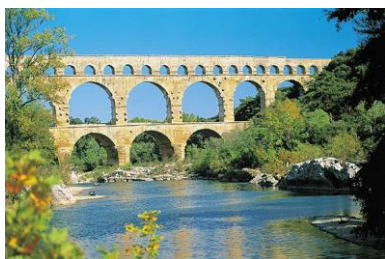
Le musée de la Romanité



Enveloppé dans sa façade ondulée de verre translucide rappelant une mosaïque, ce nouveau grand musée archéologique de 9 200m², qui fait face aux Arènes, invite le visiteur à vivre une expérience unique pour un voyage dans le temps au fil de l'histoire de Nîmes, du VII^e siècle avant JC jusqu'au Moyen-Age, à travers une muséographie très innovante et une scénographie immersive (réalité augmentée, technologies audiovisuelles monumentales...).

Prestation : Visite libre ou guidée, avec ou sans atelier

LE PONT DU GARD (25 km de Nîmes, soit 30 minutes)



L'aqueduc de Nîmes, construit entre 40 et 60 ans après J.C, sous les empires de Claude et de Néron, fut un chantier important qui dura plus de cinquante ans.

La seule raison d'être de cet aqueduc, ouvrage de génie civil, consistait à supporter une canalisation conduisant, sur 49 km, les eaux de la source d'Eure, au château d'eau (Castellum) à Nîmes.

Prestation : Visite libre ou guidée, avec ou sans atelier

Le Musée du Pont du Gard



La grande exposition : exposition multimédia sur l'histoire du Pont et de l'Aqueduc Romain de Nîmes.
Film : histoire du Pont du Gard

Espace ludo : pour les 5-11 ans, espace interactif où enfants et adultes pourront découvrir différents thèmes comme la vie quotidienne au temps des romains, l'eau et l'environnement.

Inclus dans toutes les prestations

L'espace Ludothèque



Les objectifs de l'espace Ludo sont de donner des clés multiples aux enfants pour apprendre et découvrir autrement. Ils pourront comparer les modes de vie d'hier et d'aujourd'hui, approcher à leur manière et leur échelle la civilisation romaine, les techniques hydrauliques, l'archéologie... Cette exposition interactive fait de l'enfant l'acteur du lieu et de sa visite.

Entre jeu et expérimentation, plaisir et savoir, les activités pédagogiques de Ludo ont pour but de créer un lien entre l'enfant et son patrimoine historique et environnemental.

Le contenu pédagogique et scientifique est le fruit d'une collaboration entre une équipe de scientifiques et de médiation culturelle

Inclus dans toutes les prestations

ARLES (30 km de Nîmes, soit 25 minutes)

Les thermes de Constantin



C'est au bord du Rhône que les Grecs et Romains firent de « la ville aux marécages » une cité brillante et riche, adorée des empereurs et ce, jusqu' à la fin du IV^{ème} siècle après J.C. C'est ici aussi que se croisèrent avec le même émerveillement pour la ville et pour la région des artistes comme Vincent Van Gogh et Frédéric Mistral.

Thermes romains construits au début du 1^{er} siècle après J.C., lorsque l'empereur Constantin résidait à Arelate ; ils ont été interprétés à tort au XVI^e siècle comme les ruines d'un palais romain.

Les thermes ont été partiellement dégagés à partir du XIX^e siècle. Les vestiges actuellement visibles correspondent au caldarium, avec des planchers de chauffe suspendus (hypocauste) et une belle piscine en abside semi-circulaire, percée de trois fenêtres et couverte d'une voûte en cul de four.

Prestation : Visite libre ou guidée

Le théâtre antique



Le théâtre antique d'Arles est construit à la fin du 1^{er} siècle av. J.C, juste après la fondation de la colonie romaine. Commencé vers 40/30 av. J.C, il est achevé vers l'an 12 av. J.C devenant ainsi l'un des tous premiers théâtres en pierre du monde romain. Le théâtre s'inscrit dans le quadrillage romain, sur le decumanus. Le théâtre à la différence de l'amphithéâtre ou du cirque offrait des spectacles où se produisaient des comédiens ; il s'agissait de tragédies, comédies, mimes et pantomimes romaines ou grecques à destination d'un public probablement plus raffiné. Ces pièces de théâtre jouées essentiellement lors de fêtes données en l'honneur des dieux, étaient

gratuites afin que tous pussent y assister.

Prestation : Visite libre ou guidée

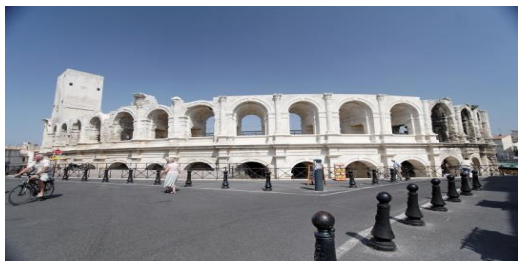
Le Musée de l'Arles antique



Ancré depuis 1995 au bord du Rhône et construit près des restes du cirque romain par Henri Ciriani, le musée de l'Arles Antique présente les collections archéologiques de la ville et de son territoire, depuis le néolithique jusqu'à la fin de l'antiquité tardive.

Prestation : Visite libre ou guidée « paiement sur place non compris dans le devis »

L'amphithéâtre romain



L'Amphithéâtre d'Arles fut construit à la fin du 1er siècle de notre ère au nord de la ville antique, sur les pentes septentrionales de la colline de la hauteur, lors d'une période d'extension et d'embellissement général de la cité (construction de thermes, élévation des remparts, aménagements de quartiers résidentiels ...). L'édifice comporte les caractéristiques architecturales de l'amphithéâtre romain (arène de forme ovale, gradins, un

système de galeries et d'escaliers permettant une sortie rapide de la foule). Il a été visiblement inspiré par le Colisée de Rome (72-80) auquel il est légèrement postérieur (90). Mais si le Colisée pouvait accueillir 50 000 personnes, à Arles, l'Amphithéâtre ne fut prévu que pour recevoir 25000 spectateurs ; l'architecte fut donc contraint de réduire les dimensions et de remplacer le double système de galeries extérieures du Colisée par une seule galerie annulaire. Cette différence s'explique par la conformation du terrain choisi : une assise Plane pour le Colisée, une coque pour Arles.

Prestation : Visite libre ou guidée

Visite (1/2 journée) Option 1

- Musée de l'Arles Antique
- Théâtre et amphithéâtre
- Au choix : les Alyscamps et/ou les Cryptoportiques

Visite (journée complète) Option 2

- Musée de l'Arles Antique
- Théâtre et amphithéâtre
- Thermes de Constantin
- Cryptoportiques
- Alyscamps
- Hôtel-Dieu
- Cloître et église St-Trophime
- Hôtel de Ville
- Pont Van Gogh
- Quais du Rhône

ACTA Gladiateurs - amphitheatre



La ville d'Arles et ACTA ont mis en place un partenariat afin de favoriser un accès ludique et pédagogique aux monuments de la ville.

Gladiateurs, sports olympiques grecs, théâtre romain et légionnaires sont à l'honneur dans les sites majestueux que sont l'amphithéâtre et le théâtre antique.

Prestation : 3 ateliers + spectacle de gladiateurs

ARLES Van Gogh



L'espace Van Gogh.

Le nom d'Arles est aujourd'hui indissociable de Van Gogh. Personne ne peut parler de la ville et de sa luminosité sans penser aux tableaux de maître. Visite des Jardins de l'Espace Van Gogh situés à l'ancien Hôtel-Dieu, construit au XVIe et au XVIIe siècles, le vaste quadrilatère de l'hôtel-Dieu s'inscrit dans un double contexte : une période de prospérité et de modernisation de la ville d'une part, une tradition hospitalière locale déjà bien affirmée d'autre part. En 1835 trois ailes sont surélevées afin

d'ouvrir de nouvelles salles suite à une très grave épidémie de choléra. L'hôpital a reçu à la fin du XIXe siècle, un hôte remarquable : Vincent Van Gogh qui l'a représenté dans plusieurs de ses toiles

Le Pont Van Gogh. (réplique du Pont Van Gogh).

Ce Pont est une réplique, il n'est pas celui peint par Van Gogh ; ni à son emplacement initial. En réinstallant un tel Pont il s'agit de la volonté d'évoquer le peintre. La situation actuelle du « Pont Van Gogh » est à quelques kilomètres au sud du centre ville, sur le canal d'Arles à Bouc. On le rejoint après avoir traversé le pont Réginel (route de Port-Saint-Louis), par la rue Jean-Charcot puis la rue Gaspard-Monge.

Prestation : [Circuit Guidée](#)

BEUCAIRE 30 GARD

Cave gallo-romaine



A Beaucaire, sur les bords du Rhône, entre Provence et Languedoc, découvrez le mas des Tourelles, entreprise viticole traditionnelle aux vins reconnus, et centre de recherche sur la viticulture et la vinification dans l'antiquité romaine. Une villa gallo-romaine partiellement fouillée et des ateliers de fabrication d'amphores sont situés dans les vignes et ont révélé d'intéressants vestiges. Fort de

ce patrimoine et de notre expérience de vignerons, nous avons entrepris un travail important, avec des archéologues, pour approcher le goût des vins romains. Nous avons reconstitué un vignoble et une cave romaine et appliquons les recettes de vinification laissées par les auteurs latins.

Prestation : - [Découverte d'une zone d'exploitation antique reconstituée](#)
- [Découverte d'une cave romaine reconstituée en activité](#)

ORANGE (60 km de Nîmes, soit 45 minutes)

Arc de Triomphe



Découverte de l'Arc de triomphe et du théâtre Antique le mieux conservé du monde.

C'est un des monuments majeurs de l'architecture antique provençale. Il fut élevé vers l'an 20, pour célébrer la 2^{ème} légion gallique, avant d'être dédié à l'empereur Tibère. La décoration comporte des trophées d'armes, une frise de combattants, deux scènes de combats, et des captifs qui commémorent la défaite d'un chef Gaulois.

Prestation : Visite libre, audio guidée ou guidée, avec ou sans atelier

Théâtre antique



Il fut édifié au début du 1^{er} siècle sur la pente de la colline Saint Eutrope. Son mur de scène, haut de 36 m, est resté dans un état de conservation exceptionnel. Le décor sculpté du théâtre antique a peut-être été exécuté par un atelier provençal. Il évoque les hauts faits de la 2^{ème} légion, la guerre contre les gaulois et porte le symbole des dépouilles navales.

Dégagé et restauré à la fin du XIX^{ème} siècle, le théâtre antique abrite depuis 1902 les Chorégies d'Orange en juillet et août. Grâce à ses qualités acoustiques remarquables et à la venue des plus grands interprètes pour chanter les opéras de Wagner et de Verdi, Orange est devenu un haut lieu international de l'art lyrique.

Prestation : Visite libre, audio guidée ou guidée, avec ou sans atelier

THEMATIQUE : CAMARGUE-MILIEU MARIN

LA GRANDE MOTTE

Découvertes du littoral
Association Label Bleu



Depuis 2006, l'association LABEL BLEU a pour but de développer l'éducation à l'environnement sur le littoral et le milieu marin de la région Occitanie.

Plongez dans l'univers de la grande bleue, découvrir pour comprendre le fonctionnement des éco systèmes, s'émerveiller, échanger et agir sur notre environnement en faveur du littoral et de la mer.

Prestation : Animation de 2H30 « thématique au choix » devant le centre EVADE

Etrave Croisière



1h de balade sur 25 Km de littoral, traversée de la baie d'Aigues Mortes. Visite de Port Camargue, la plus grande marina d'Europe du Grau du Roi, le second port de pêche en Méditerranée, côte française ainsi que de la Grande Motte la ville aux immeubles futuristes.

Prestation : Ballade de 1H

Centre Hippique de la Grande motte « les pyramides »



Situé entre Montpellier et Nîmes, **le Centre Hippique La Grande Motte Les Pyramides** vous accueille tous les jours, toute l'année.

Nous vous proposons des leçons d'équitation Baby poney (dès l'âge de 4 ans) jusqu'à un niveau élevé de compétition, en passant par des balades en pinède ou au bord de la plage. Vous y trouverez de superbes installations ainsi plusieurs dizaines

d'hectares de pinède en bordure du centre équestre pour les promenades.

Prestation : Classe Equitation « nombre de séance au choix », ballade à Cheval ou Poney

Voile/Kayak « petit chaumont »



Aux portes de la **CAMARGUE** à proximité de **MONTPELLIER** et de **NIMES**, le plan d'eau du **PONANT** est le **lieu idéal pour la pratique des sports nautiques**.

Prestation : Classe Voile ou Kayak « nombre de séance au choix »

Cest-Med



Le Pôle pédagogique permet de sensibiliser le public sur les menaces qui pèsent sur les tortues marines, leur écologie, leur biologie et les mesures de protection mises en place pour ces animaux. Pour ce faire, des animations sont réalisées dans des établissements scolaires, des centres hospitaliers ainsi qu'auprès du grand public notamment au Centre de Réhabilitation de la Grande Motte

Prestation : Animation de 1H « thématique au choix »

AIGUES MORTES

Les remparts et la Tour de Constance



Visite de la ville, ses remparts et la Tour de Constance. Le nom d'Aigues-Mortes provient des marais et des étangs appelés les Eaux mortes (Aquae Mortuae) qui s'étendaient autour du village. Les habitants vivaient de la pêche, de la chasse et de la fabrication du sel produit dans différents petits marais salants en bordure de mer.

La région était sous la domination des moines de l'Abbaye de Psalmodie. En 1240, Saint-Louis s'intéressa à la position géographique que représentait ce petit village. Il souhaitait en effet obtenir un accès à la Mer Méditerranée. Il obtint des moines de l'Abbaye la ville et les terres alentours par échange de propriétés. Il bénéficia ainsi de la gabelle, impôt prélevé sur la production du sel. Il construisit une route entre les marais et y bâtit la Tour Carbonnière pour servir de tour de guet et protéger l'accès à la ville. Il construisit ensuite la Tour de Constance pour abriter sa garnison. En 1272, le fils et successeur de St Louis, Philippe le Hardi, ordonna la création d'une enceinte de remparts autour de la ville. Les travaux ne s'achèveront que 30 ans plus tard. C'est de là que Saint-Louis partit par deux fois pour les croisades : la septième croisade en 1248 et la huitième croisade en 1270 pour Tunis où il mourut de la peste.

1270 constitue à tort pour beaucoup d'historiens la dernière étape d'un processus engagé à la fin du XI^{ème} siècle. Le jugement est hâtif car le transfert de croisés ou de mercenaires à partir du port d'Aigues-Mortes a continué. L'ordonnance donnée en 1275 au chevalier Guillaume de Roussillon par Philippe III le Hardi et le Pape Grégoire X après le concile de Lyon de 1274 en guise de renfort à St Jean d'Acre en Orient, démontre que l'activité maritime y perdurait toujours en vue d'une neuvième croisade qui n'aura jamais lieu (ordonnance de Guillaume de Roussillon- Roger la noblesse de France aux croisades p 158). De ce fait historique (de 1270) découle la croyance populaire, voulant que la mer atteigne Aigues-Mortes à cette époque. En fait (les études de l'ingénieur Charles Léon Dombre le confirment), l'ensemble du port d'Aigues-Mortes comprenait le port proprement dit qui se trouvait dans l'étang de la Murette, le Canal-Viel et le Grau-Louis, le Canal-Viel étant le chenal d'accès à la mer. C'est approximativement sur le Grau-Louis qu'est construite aujourd'hui la Grande-Motte.

En 1893, Aigues-Mortes fut le théâtre d'un conflit entre les ouvriers italiens et français travaillant dans les salins de Peccais qui se transforma en une véritable tuerie avec neuf morts et une centaine de blessés du côté italien (Cfr. Enzo Barnabà, Le sang des marais, Marseille, 1993).

Prestation : Visite libre ou guidée « seulement la Tour »

Les Salins du midi d'Aigues Mortes



Ballade en petit train au milieu des tables salantes (cristallisoirs) et bassins d'évaporation (partènements). Visite commentée avec arrêts pour photo ; aperçu de la faune et de la flore typiques des milieux salés. Arrêt à la boutique – Ecomusée « Le Mas du sel » ; projection vidéo : différents modes de production et fabrication du sel, multiples utilisations possibles.

Berceau du Sel des Grands Espaces La Baleine depuis l'époque romaine, c'est ici que les maîtres Sauniers de Camargue mettent au service de l'élaboration du sel de mer et surtout de la Fleur de sel de Camargue, leur savoir-faire ancestral.

En Camargue, au pied des remparts d'Aigues-Mortes, les montagnes de sel de mer (camelles) attestent d'une activité agricole respectueuse de l'environnement, de la flore et de la faune de la Méditerranée. Récolté une fois par an (fin août / septembre), le sel de mer « La Baleine » est naturellement blanc. Lieu de nidification de milliers d'oiseaux migrateurs, les salins d'Aigues-Mortes est un sanctuaire pour ces grands voyageurs. La diversité des taux de salinité et la faible fréquentation humaine leur fournissent une nourriture abondante et un environnement paisible pour une halte ou pour la nidification avant de reprendre leurs longues courses migratoires.

Le spectacle somptueux où se mêlent les couleurs rougeâtre des saumures, les vols d'oiseaux au décollage et les pinèdes odorantes vous comblera au-delà de vos attentes.

Au cours de votre visite en petit train (visite commentée en plusieurs langues), vous traverserez les diverses époques de l'histoire salinières en découvrant le musée et sa boutique. Cette parenthèse de nature et de liberté sur le Salin d'Aigues-Mortes vous sensibilisera sans aucun doute aux métiers passionnants des agriculteurs de la mer.

Prestation : Visite commentée en petit train

Centre du Scamandre



Situé sur le territoire de la Petite Camargue Gardoise, cet espace naturel protégé s'étend sur une superficie de 215 ha au sud ouest de l'étang du Scamandre. Le Scamandre est entouré de la plus grande roselière exploitée en Europe de l'Ouest. Etangs et marais doux à saumâtres constituent la majeure partie des paysages. La zone est généralement peu ou pas salée. Des remontées salines sont toutefois visibles par endroit sur les terres les plus basses (sansouires), témoins d'un système lagunaire passé.

Le site offre une grande diversité de milieux (roselières, marais, étangs, pâturages inondables, sansouire) où chevaux et taureaux de Camargue côtoient au fil des saisons et des migrations plus de cent espèces d'oiseaux. Ces milieux sont étroitement liés à la présence des hommes (sagneurs, manadiers, pêcheurs...). Aujourd'hui encore, ces activités font partie intégrante des moyens de gestion.

Prestation : Visite libre ou guidée, avec ou sans atelier

LES SAINTES MARIES DE LA MER

Tiki III



A Bord tu Tiki III, bateau atypique à roue, découvrez des paysages accessibles seulement par l'eau, de l'embouchure du Petit Rhône au Bac du Sauvage

Vous serez guidés par les commentaires du capitaine, vous observerez la faune (taureaux, chevaux, aigrettes, guépriers...) et la flore (marais, pinède, enganes, salicornes, etc.) Avec un arrêt à mi parcours pour la présentation d'une manade de chevaux et de taureaux accompagnés du gardian.

Parc ornithologique



La Camargue, site privilégié grouille de vie : les espèces, sauvages ou en semi-liberté, se côtoient et partagent des territoires magnifiques. Il est difficile de localiser toutes les espèces, certaines utilisant plusieurs biotopes, d'autres se succédant sur un même lieu. Le parc ornithologique de Pont de Gau, situé à 4km des Saintes Maries de la Mer, sera l'occasion d'en découvrir quelques unes au long d'une promenade dans les marais et enganes, innombrables espèces d'oiseaux : canards, hérons, flamants, rolliers, guépriers, mouettes et goélands, échasses, bécassines, faucons, chouettes, etc...

Prestation : Visite guidée avec atelier

Manade La Vidourlenque « St Laurent D'Aigouze »



Visite commentée d'une manade.

Les taureaux vivent en semi-liberté dans une manade, dont le propriétaire s'occupe personnellement, à moins qu'il ne délègue ce rôle à un «baile gardian».

Le mot manade qui désigne le troupeau de taureaux (ou de chevaux) et par extension l'ensemble de l'élevage, avec son personnel et ses terres, n'est reconnu en France que depuis 1967. La garde quotidienne des bêtes est assurée par les « gardians » à cheval chargés de regrouper les bêtes, de trier, de les amener d'un pâturage à l'autre.

THEMATIQUE : PROVENCE ET CEVENNES

FONTVIEILLE

Le Moulin de Daudet (42 km de Nîmes, soit 31 minutes)



Magnifique promenade sur le chemin du Château de Montauban, bordé de chênes verts, pins pignons, murettes de pierre, tranchées creusées dans le rocher, nous suivons ce chemin tant de fois emprunté par Alphonse Daudet. Nous rencontrons deux autres moulins : le moulin Ramet et le moulin Tissot ou Avon.

Visite entre 30 minutes et 1h30

- soit la visite du moulin seul
- soit couplable avec la visite du château de Montauban.

LES BAUX DE PROVENCE (51 km de Nîmes, soit 45 minutes)

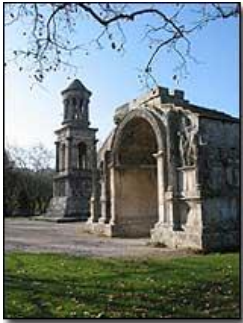
Moulin à Huile

PARADOU (51 km de Nîmes, soit 45 minutes)

Fabrication santons

REMY DE PROVENCE (47 km de Nîmes, soit 45 minutes)

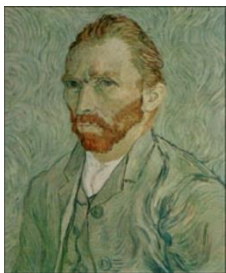
Circuit Van Gogh



Un circuit pédestre, au long duquel sont disposés 21 panneaux reproduisant des œuvres de Vincent Van Gogh choisies parmi les 150 peintes par l'artiste durant son séjour à Saint Rémy de Provence. Une promenade qui peut se faire tranquillement à pied à travers les très beaux paysages qui ont inspiré ce grand artiste impressionniste. Chaque panneau (en couleur, sur lave émaillée), numéroté de 1 à 21, indique le nom du tableau reproduit et le lieu où il est exposé dans le monde ainsi qu'un plan général du circuit avec toutes les implantations des panneaux. Le panneau devant lequel on se trouve est indiqué par une couleur et une forme sur le plan. Ce circuit de 1,5 km peut être parcouru en une heure. Sur chaque panneau, un court texte en français et en anglais, permet de situer

le contexte de l'œuvre, de l'artiste et du paysage.

Vous entrez dans l'univers réel ou imaginaire de Vincent Van Gogh, en découvrant avec émotion des paysages façonnés avec humilité par la main de dizaine de générations de paysans depuis l'époque romaine. Ce circuit démarre devant l'entrée du site archéologique de Glanum à proximité de la maison de santé Saint Paul de Mausole où vécut Vincent Van Gogh de mai 1889 à juin 1890, puis se dirige vers le centre de Saint Rémy de Provence à travers le « quartier des quatre cantons », pour se terminer devant l'entrée du très beau Centre d'Art Présence Van Gogh, abrité par le musée Estrine-Présence Van Gogh (XVII^{ème} siècle) au cœur du centre ancien de Saint Rémy de Provence.



Saint Paul de Mausole



Célèbre pour avoir accueilli Vincent Van Gogh de mai 1890 à mai 1890, ce couvent est avant tout un très beau monument religieux de Provence. Son nom est dû à sa proximité du Mausolée des Julii. Une église existait à cet emplacement au X^{ème} siècle et, peut-être, depuis l'origine du christianisme à Saint Rémy de Provence. Reconstituée aux XI et XII^{ème} siècles, elle évolue au fil des siècles, constituant un ensemble remarquable : le cloître, l'un des plus beaux qui soit en Provence, est adossé à une église du plus pur style roman (sauf la façade plus récente du XVIII^{ème} siècle) surmontée d'un clocher hérité de la tradition lombarde. Ce cloître est marqué par l'exemple de Sainte Trophime d'Arles.

Les moines franciscains, de l'ordre mendiant des Observantins sont les premiers à y accueillir des malades psychiatriques. Cet endroit, qui frappe les visiteurs par sa grande sérénité, est devenu un établissement hospitalier dont la visite est soumise au respect de la quiétude des lieux. Vous comprendrez pourquoi Vincent Van Gogh a tant aimé ce lieu en y réalisant plus de 150 toiles qui comptent parmi les plus célèbres.

Le site de Glanum



C'est au milieu des pins, des cyprès et des oliviers, dans la blancheur du calcaire que l'on découvrira ces émouvantes ruines romaines, thermes et maisons, ensemble complet représentatif de la vie quotidienne romaine, le chantier archéologique de Glanum fut entrepris en 1921, par Pierre de Brun, sous la haute autorité de Jules Formigé. On y remarquera des substructions de la ville gallo-grecque antérieure à l'occupation romaine.

Les Antiques



Le plateau des Antiques, avec sa forêt d'oliviers faisant de lui un véritable paysage grec, mais aussi un site vangoghien par excellence : on sait avec quelle délicatesse, avec quel amour et quelle humilité le pauvre et génial Vincent sut « saisir » ces arbres et comprendre, suivant sa propre expression leur « murmure immensément vieux », est un rond point où s'élèvent deux des plus beaux monuments romains de France, vestiges de la cité de Glanum, haut de 19,30 mètres postérieur à l'Arc d'un demi-siècle.

Visite (½ journée) Option 1 <ul style="list-style-type: none">- Soit : Glanum et Antique- Soit : Saint Paul de Mausole- Soit : Saint Rémy	Visite (journée complète) Option 2 <ul style="list-style-type: none">- Les 3 thèmes du lieu à noter la traverser de la ville, tradition de la toussaint
--	--

Autres visites possibles en option (nous consulter)

LES BAUX DE PROVENCE (51 km de Nîmes, soit 45 minutes)

Le village et la citadelle



Le village des Baux de Provence est situé au cœur des Alpilles sur un plateau rocheux à 245 m. Il domine des paysages exceptionnels sur Arles, la Camargue et les Alpilles. La citadelle des Baux située à l'extrémité du village est incontournable. Le site s'étend sur 7 hectares et permet de découvrir les principaux vestiges du passé tumultueux des Baux de Provence : ruines du château médiéval, chapelle castrale, exposition de machines de siège, donjon, tour sarrasine, ... c'est une formidable histoire de la Provence racontée dans un vaste décor de

Pierre et de roche.



Le village autrefois terriblement isolé fut « redécouvert » par des poètes et des peintres au cours du 19^{ème} siècle, et amoureusement restauré. Pas moins de 22 édifices et ensemble d'architecture ont été classés sur la liste du Patrimoine National Historique. Les énormes ruines du château et de la citadelle dominent la ligne d'horizon des Baux, et attirent de nombreux visiteurs. Cette forteresse en « nid d'aigles » a été construite par les seigneurs des Baux au 10^{ème} siècle pour être ensuite modifiée afin de construire une colonie permanente sur les marais autrefois peu accueillants. Il couvre plus de 7 hectares et une visite nécessite environ une heure et demi...mais cela en vaut la peine ! Du haut de la citadelle, vous pourrez profiter des vues panoramiques du terrain accidenté des Alpilles.

MIALET

Musée du Désert (64 km de Nîmes, soit 1h10)



Au cœur d'un hameau Cévenol et de ses ruelles typiques, dans la maison natale du chef camisard Rolland, par des pièces et des documents authentiques, le musée du désert fait revivre le passé Huguenot et l'histoire des Camisards. En particulier, après une présentation audiovisuelle de la réforme :

. La période du « Désert » (1685-1787) de la révocation de l'Edit de Nantes à l'Edit de Tolérance.

- . La Guerre des Camisards.
 - . La répression et la résistance.
 - . La vie quotidienne dans la clandestinité.
 - . La longue marche vers la liberté de conscience jusqu'à la révolution.
- Il veut aussi être un témoignage de fidélité protestante.

A travers ses quinze salles, le musée du Désert présente notamment :

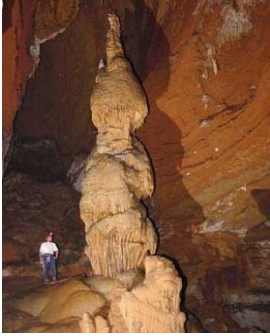
- . Un mobilier cévenol et des objets familiers du XVIII^{ème} siècle.
- . La reconstitution d'une veillé cévenole.
- . Des armes et des cartes de la guerre des Cévennes.
- . Les cachettes des hommes traqués et des livres interdits. Les affiches du pouvoir royal.
- . Des chaires, des coupes de la Sainte Cène, des actes de naissance et de mariages au Désert.
- . Un ensemble remarquable de bibles et de psautiers. Une importante collection de gravures et de tableaux (les peintres protestants de l'histoire protestante)...

Visite 1h

- Visite commentée des différents aspects de la guerre des camisards et de ses conséquences jusqu'à la révolution

Grotte de Trabuc (60 km de Nîmes, soit 1h10)

La grotte de Trabuc est le plus important réseau souterrain des Cévennes. Située en périphérie du Parc National des Cévennes, c'est un site majeur qui attire chaque année des dizaines de milliers de visiteurs.



La partie accessible au public, grâce à un aménagement de qualité et respectueux de l'environnement de la caverne, permet d'admirer ce qui retint, voici bientôt 50 ans, l'attention des premiers explorateurs : la diversité des coloris et des cristaux.

Une grotte évolue dans le temps et les cristaux en fonction de leur âge et de la présence de divers oxydes, se teintent. Ainsi peut-on passer de la transparence à l'ocre la plus soutenue en l'espace de quelques mètres.

La visite de Trabuc est une découverte constante. Coudes de galeries et carrefours réservent des surprises, des paysages variés, des émotions.

C'est dans les années cinquante que les explorateurs qui venaient d'explorer l'essentiel du réseau souterrain (plus de 10 km à ce jour), décident de faire connaître leur émerveillement au public. C'est à eux que l'on doit le percement d'un tunnel d'accès qui dispense les visiteurs d'aujourd'hui d'avoir à se transformer en spéléologue pour profiter du spectacle.

Prestation : visite commentée

SAINT HIPPOLYTE DU FORT (75 km de Nîmes, soit 1h15)

Musée de la soie



La soie a été la principale industrie des Cévennes jusqu'à la dernière guerre mondiale. Au milieu du XIX^{ème} siècle avec le Piémont italien, les Cévennes constituent l'une des deux premières régions productrices de soie du monde. En 1853, les Cévennes assuraient plus de la moitié de la production française de cocons.

Le musée de la Soie est un témoin de ce passé prestigieux, fabuleusement riche sur les plans technique et culturel, ainsi qu'une vitrine de la production cévenole actuelle, qui est aujourd'hui l'une des toutes dernières à avoir perduré en Europe.

Aménagé dans d'anciennes casernes, le musée retrace, au milieu de documents anciens et d'outils spécifiques, les techniques soyeuses traditionnelles mais aussi actuelles utilisées dans la région (démonstration de filature et de tissage). Une magnanerie vivante, fonctionnant de mai à novembre, fait découvrir le cycle si particulier du bombyx.

Lors de son intervention, le Musée de la Soie de St-Hippolyte-du-Fort présente deux projections sur la sériciculture (élevage du vers à soie) et la magnanerie, local où se pratique cet élevage.

Visite (½ journée du à la distance)

- Visite d'un site toujours en activité
- Musée retraçant l'antériorité de l'activité

SAINT JEAN DU GARD

Train à vapeur des Cévennes (48 km de Nîmes, soit 50 minutes)



Venez revivre les temps forts des trains à vapeur en parcourant les gorges du gardon entre Anduze et Saint Jean du Gard. De viaducs en tunnels vous pourrez retrouver les chemins de fer d'autrefois. Dans les gares, possibilité de visiter avec le chauffeur et le mécanicien la locomotive qu'ils entretiennent avec soin.

Visite 40 minutes maximum

- De Saint Jean du Gard à Anduze ou d'Anduze à Saint Jean du Gard, avec arrêt possible à la bamboueraie

Bamboueraie (48 km de Nîmes, soit 50 minutes)



Découvrez l'âme cévenole en parcourant son histoire et sa nature. En arrivant à la bamboueraie, vous serez enthousiasmé par l'unique forêt de bambous géants en Europe. En l'espace d'une après-midi, vous découvrirez cette gigantesque pelouse qui fera de vous de petits insectes.

Ce parc de plus de 10 hectares et recensant une centaine d'espèces, a été créé en 1860 par un botaniste cévenol, Eugène Mazel, qui se rendait régulièrement en Asie pour étudier les mûriers. Il ramena de nombreuses espèces d'arbres exotiques, en particulier des bambous.

Visite (1/2 journée)

- Découverte explicative à l'aide d'un guide local ou déambulation dans le parc.

Musée des vallées cévenoles (48 km de Nîmes, soit 50 minutes)



Présentation d'objets de la vie quotidienne et traditionnelle des Cévennes.

Le musée présente différents objets de la vie quotidienne et traditionnelle des Cévennes. On distingue différentes zones géographiques :

Les hauts plateaux d'influence atlantique (sommets tabulaires du Lozère, du Bougès et de l'Aigoual, auxquels on peut joindre les petits causses comme la Cam de l'Hospitalet). Ces régions ont une vocation sylvo-pastorale complétée d'une tradition céréalière.

Les hautes vallées schisteuses, pour la majorité d'influence méditerranéenne, constituent une zone

de polyculture variée où cependant le châtaignier a joué un rôle prépondérant.

Enfin les basses vallées et le piémont limitrophes de la plaine bas-languedocienne ont plus largement subi l'influence méditerranéenne.

La vigne et l'olivier y sont fortement présents. Le mûrier et l'élevage du ver à soie, comme la forte majorité protestante, les solidarisent tant aux hautes vallées qu'au bas- Languedoc immédiat. Les collections appartiennent à ces trois zones et plus particulièrement aux deux dernières et sont les témoins de la vie des hommes.

Ainsi va-t-on y trouver des outils, objets et documents relatifs à des domaines divers : mobilier, ustensiles domestiques, aménagement du territoire, transports, activités de production agricole (céréales, vignes et surtout châtaigniers...), activités d'élevage (abeilles, moutons, cochons, chèvres...), activités d'acquisition (chasse, pêche...), activités artisanales, industrielles, histoire et vie religieuses, éducation...Un commerce basé sur la complémentarité des produits a créé et entretenu les courants d'échange entre ces trois zones, mais aussi en direction de régions plus éloignées : vers la plaine languedocienne au sud, le Gévaudan et la Margeride au nord (l'huile d'olive, le vin et ses dérivés : vinaigre et eau-de-vie, s'échangeaient contre les châtaignes, les planches de tonnellerie, la soie des vallées ou les céréales, la paille, la laine des hautes terres).

TARASCON (34 km de Nîmes, soit 30 minutes)

Le Château de Tarascon



Située en bordure du Rhône, à la croisée des chemins entre Avignon, la campagne et le Luberon, la ville de Tarascon est encore aujourd'hui associée aux contes et légendes dont elle fut, paraît-il, le théâtre dans les années 48 après J.C. La tradition raconte que Marthe, venant de Palestine, débarqua à Tarascon où sévissait alors la Tarasque, un terrible monstre amphibien. La Sainte dompta courageusement et miraculeusement le monstre. Depuis, de nombreux pèlerins visitent la Collégiale Royale Sainte Marthe, construite en son honneur non loin du château du roi René.

Ce sanctuaire, principal monument de la ville, renferme en effet les reliques et le tombeau de Sainte Marthe, dans la crypte, qui fut bâtie sur l'emplacement exact de sa maison. Notons l'exceptionnelle richesse artistique, architecturale, historique qui contribue à faire de la Collégiale Royale Sainte Marthe une des plus belles églises de Provence. Le château est exceptionnellement bien conservé, c'est l'un des plus beaux châteaux médiévaux de France. Ce palais, commencé en 1400 par Louis II d'Anjou et terminé par son fils le roi René, a de majestueuses allures féodales : vous vous en tirez tout petit à son entrée ! Doté d'un impressionnant système défensif, il abrite également l'intérieur élégant d'une résidence princière.



Tarascon inspira d'autres contes, en particulier la célèbre histoire de Tartarin de Tarascon, illustre personnage né sous la plume d'Alphonse Daudet en 1872. Une maison, située dans le centre-ville, lui est dédiée. Visitez-la après avoir découvert les vieilles rues pittoresques et charmantes de la ville, parmi lesquelles la rue des Halles à arcades, la rue Arc de Boqui (entièrement recouverte) et la rue des juifs.



En centre ville ou dans la campagne environnante, Tarascon vous offre une grande diversité d'hébergements, hôtels, gîtes, résidences hôtelières à même de répondre à toutes vos attentes. Hôtels de caractère ou modernes, grandes chaînes internationales ou indépendantes, chambres d'hôtes de charme ou typiques, gîtes de France, tous ont ce petit quelque chose qui donne aux hôtels, gîtes, chambres d'hôtes, villages de vacances, résidences hôtelières de Tarascon un charme inégalable : la qualité de l'accueil...

VAISON LA ROMAINE (88km de Nîmes, soit 1h10)



Cette citée vous permettra de mieux comprendre la vie quotidienne des Romains et la manière dont était organisée leur ville.

L'antique Vasio semble avoir été une cité de plaisance pour les riches romains de la région. L'Ouvèze la divise en deux parties : sur la rive droite s'étend la ville moderne, sur l'emplacement de la ville gallo-romaine, tandis que sur la rive gauche, la vieille ville occupe, depuis le XIII^{ème} siècle, un rocher escarpé.

Visite (½ journée) Option 1 - Le site de Puymy et le musée Ou - Le site de la Villasse et le musée	Visite (journée complète) Option 2 - Les deux sites - Le musée - La ville haute - Le pont romain
---	---

FICHE TECHNIQUE DU CENTRE

Coordonnées : 152 Rue Claude Nicolas Ledoux, 30900 Nîmes

Téléphone : 04 66 38 13 84

Email : groupes@hotel-nimes.fr

Vos interlocuteurs au siège de la ligue de l'enseignement :

MELLADO VALERIE
classes@laliguegard.fr
04.66.36.31.42

Agréments :

Récépissé d'établissement SDJES: DSDEN30/20013-02

Capacité d'accueil :

4 classes élémentaires

120 élèves de classe élémentaire

En cas de problème de santé :

Cabinet médical : S.O.S médecin (4 km)

124 A, impasse des Acacias, 30900 Nîmes

0 820 33 24 24

Polyclinique du Grand Sud (3 km)

350 avenue St André de Codols, 30900 Nîmes

04.66.04.33.04