

Centre départemental de la Haute Vienne

65, boulevard de Suzac
17 132 Meschers-Sur-Gironde

Tel: 05.46.02.73.54
Fax : 05.46.02.57.97

centreadrienroche@orange.fr - www.centreadrienroche.fr



**DES CLASSES DE DÉCOUVERTES EN BORD DE MER,
DANS UNE RÉGION CHARGÉE D'HISTOIRE**



Ligue de l'Enseignement – F.O.L. de la Haute-Vienne
22, rue du lieutenant Meynieux
87 000 LIMOGES
05.55.03.36.05 – Fax : 05.55.79.08.42
vacances.classes@lde87.fr
Laligue87-fol.org



Le Centre dans son environnement

La situation géographique	3
Le centre	4
L'hébergement	5
Les équipements collectifs	7
Le fonctionnement	8
Les plans du centre et pavillons	
25	

Nos séjours

Classe découverte et voyage scolaire	10
Classe milieu marin	11
Classe patrimoine	15
Classe vent	16
Classe conte	17
Classe vendanges	18
Classe archéologie	19
Classe équitation ou voile ou kayak ou tir à l'arc	20
Classe « spéciale » maternelle	21
Les objectifs pédagogiques du centre	24

Découvrir la région

Les richesses du milieu naturel	22
Quelques visites en Charente-Maritime	23

La situation géographique

Situé en Charente Maritime, sur la côte de Beauté, Meschers-sur-Gironde est un petit village qui a su garder son caractère typique.

Ancienne cité troglodytique, Meschers jouit d'un paysage estuarien caractéristique, entre plages et falaises, marais et forêts littorales.

A l'embouchure de la Gironde, face à la pointe de Grave, à huit kilomètres de Royan, le secteur bénéficie d'un microclimat qui lui permet d'afficher 300 jours d'ensoleillement par an.


Itinéraire

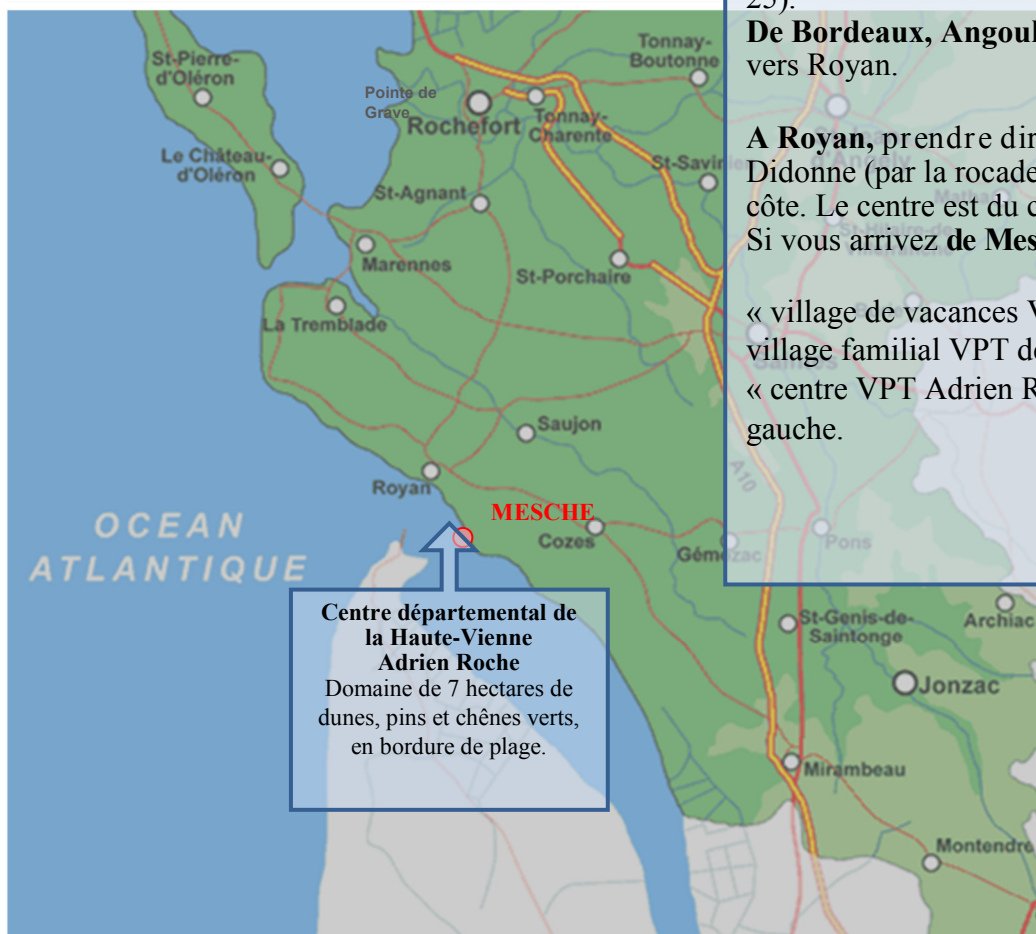
De Paris : A10 jusqu'à Saintes, sortie Royan (n° 25).

De Bordeaux, Angoulême, ... : dirigez-vous vers Royan.

A Royan, prendre direction Saint-Georges-de-Didonne (par la rocade) puis Meschers par la côte. Le centre est du côté mer à 3 km.

Si vous arrivez **de Meschers**, suivez le fléchage

« village de vacances VPT  ». Dépassez le village familial VPT de l'Arnèche. L'entrée du « centre VPT Adrien Roche » est à 200 mètres à gauche.



Centre départemental de la Haute-Vienne Adrien Roche

Domaine de 7 hectares de dunes, pins et chênes verts, en bordure de plage.

Propriété du conseil général de la Haute-Vienne, le « centre Adrien Roche » est géré par la Ligue de l'Enseignement – F.O.L. de ce même département depuis sa construction dans les années 1950.



Implanté au cœur de la forêt de Suzac, dans un parc de 7 hectares peuplé de chênes verts et de pins maritimes, il offre un cadre de vie exceptionnel, ainsi qu'un accès direct à la plage.

Les cinq pavillons d'hébergement sont équipés de chauffage et un programme de rénovation est en cours. Leur situation dans le parc permet l'autonomie de chaque groupe et laisse aux enfants de grands espaces de jeux.



L'hébergement

Brouage



6 chambres de 2 lits superposés et 1 chambre de 2 lits simples se trouvent à l'étage du bâtiment. Il est également équipé de 2 W.C., de 3 douches et d'une salle de classe. Au rez-de-chaussée, il y a 1 chambre avec un lit double, 1 chambre avec 2 lits simples et 1 chambre avec 3 lits



Les chevreuils



Ce bâtiment est équipé pour recevoir des handicapés moteurs.

Il a une capacité d'accueil de 13 à 14 personnes et possède une cuisine équipée. Il fait office d'infirmier pendant l'été.



Les mouettes



d'ouverture de portes a été mise en place.

Ce pavillon propose 56 places (52 + 4). Il compte 2 chambres de 8 lits (3 superposés et 2 simples), 6 chambres de 6 lits (2 superposés et 2 simples), 2 chambres de 1 lits superposés, 2 chambres sont équipées pour accueillir les personnes à mobilité réduite. Chaque chambre possède sa propre salle de bains et toilettes avec un accès direct sur l'extérieur. Néanmoins, pour la sécurité des enfants, une alarme



L'hébergement

Les dauphins



Ce bâtiment propose 37 places (33 + 4) réparties en 3 chambres de 6 lits (2 superposés et 2 simples) 3 chambres de 5 (1 lit superposé et 3 lits simples) et 2 chambres de 2 lits simples.

Tout comme aux mouettes, chaque chambre possède sa propre salle de bains et ses toilettes avec un accès direct sur l'extérieur. De même, pour la sécurité des enfants, une alarme d'ouverture de portes a été mise en place. Ce pavillon comporte une salle de classe.



Les étoiles de mer



Ce bâtiment est équipé pour recevoir 52 enfants en chambres de 6 lits (superposés et décalés). Une estrade permet d'accéder au lavabo dans chacune d'entre elles. De plus, un préau extérieur permet aux enfants d'avoir leur propre aire de jeux. Une salle de classe est mise à disposition dans un autre bâtiment.



Les équipements collectifs

Le centre met à votre disposition :

Les équipements :



- 2 bâtiments douches équipés de cabines individuelles
- Une lingerie (2 grosses machines à laver et 2 sèche-linge industriels).
- 4 salles à manger de 48 places chacune, une cinquième d'une quinzaine de places, ainsi qu'un réfectoire extérieur (Tonnelle) de 100 places.



- Une grande salle d'activités (de juin à septembre)
- Un théâtre de plein air, avec radins en bois, équipé de l'éclairage et de sonorisation.



Le matériel pédagogique:



Dans cet esprit, nous mettons à votre disposition notre matériel pédagogique et ludique qui vous permet de pouvoir exploiter au mieux l'environnement du centre et vos activités de découverte du milieu marin. (Matériel de pêche à pied, jeux de plage, ballons.)

A noter que tout le matériel léger (feuilles, ciseaux, craies, colle, scotch, feutres, etc ...) ainsi que le matériel propre aux activités manuelles que vous souhaitez aborder sont à prévoir par vos soins avant l'arrivée sur le centre.



Le matériel d'animation



Matériel audiovisuel:

- Une sono avec 1 lecteur de CD, et 2 branchements USB.
- 1 lecteur DVD
- 1 vidéo projecteur



Divers

Matériel de pêche à pied

- Seaux
- Haveneaux
- Aquarium

Matériel de jeux de plage

- Seaux
- Pelles et râpeaux
- Passoires
- Arrosoirs
- Jouets divers



Le fonctionnement du centre

L'EQUIPE PERMANENTE SUR PLACE

• Un directeur permanent

Il possède le B.A.F.D (Diplôme de directeur de colonie de vacances), l'A.F.P.S (Diplôme de premiers secours) et le Brevet d'Etat de char à voile.

Il est chargé de s'assurer du bon déroulement des séjours, de gérer les personnels salariés Il joue un rôle de conseil lors de l'élaboration du projet.

• Un adjoint pédagogique

Il possède le B.E.A.T.EP (Brevet d'Etat d'animation environnement) l'A.F.P.S (Diplôme de premiers secours).

Il participe à l'élaboration et à la réalisation de votre projet pédagogique. Il gère les animateurs des classes.

• Un cuisinier économe

Par le soin apporté à l'élaboration des menus et des repas, il participe au bien-être de chacun et à l'apprentissage de la diversité alimentaire.

Un repas régional est servi une fois par semaine !

Toute la restauration est assurée sur place à base de 70% de viande et de légumes frais, en respectant les normes d'hygiène HACCP et contrôlé par un laboratoire indépendant.



• Personnel d'entretien, lingère et de service

Il participe à la vie du centre, à la qualité de l'accueil et par conséquent à la réalisation de nos objectifs éducatifs.

• Un encadrement spécifique des activités

Personnel titulaire du Brevet d'Etat de la spécialisé pour les activités sportives, accompagnateur de Laïque de l'enseignement, guide du site ou animateur spécifique pour les visites patrimoniales, environnement, etc.

• Des animateurs

Durant le séjour, chaque classe (De 20 élèves payants minimum), bénéficie d'un animateur BAFA.

Le rôle de cet animateur est de mettre en œuvre les projets d'activités définis dans le programme d'animation (Intervention en milieu marin, sorties extérieures)

En conséquence, **il est présent pour les activités mais il ne s'occupe pas de la vie quotidienne des enfants (Lever, repas, temps calmes, veillées, ...)**. La gestion de ces moments vous appartient et vous en êtes seul responsable. Il convient donc que vous veniez avec un encadrement complémentaire ou que vous prévoyez de nous demander un animateur supplémentaire. (Prévoir un coût supplémentaire)

INFORMATION PRATIQUE

• Restauration: Horaires

Petit déjeuner: Entre 8H00 et 8H45

Déjeuner: 12H15

Dîner: 19H15

Le respect de ces horaires est très important

N.B: Les horaires sont modulable en fonction des impératifs du programme d'activité.

- Petit déjeuner est présenté sous forme de buffet où les

• IMPORTANT

De plus en plus d'enfants souffrent d'allergies alimentaires. Ces allergies peuvent présenter une dangerosité potentielle très importante.

En conséquence de quoi, nous demandons aux responsables de la classe et aux accompagnateurs de groupes de prendre toutes mesures permettant à la Ligue de l'Enseignement de déterminer si la nature de l'allergie est compatible avec la vie en collectivité.

Nous demandons impérativement à recevoir d'une part, le régime alimentaire défini par les parents et/ou médecin, et d'autre part, un certificat établi par le médecin traitant attestant que la santé de l'enfant est compatible avec une restauration de collectivité.

Joindre si nécessaire le PAI (Plan d'accueil Individualisé)

Nous attirons votre attention sur le fait qu'à défaut de recevoir ces documents, nous nous autorisons à refuser l'accueil de tout enfant pour lequel l'allergie alimentaire ne serait signalée très tardivement voire sur place

adultes du groupe participent au service.

- Les autres repas sont servis à table, au plat. Les adultes mangent à la table des enfants pour les groupes de maternelles et pour le repas régional. C'est un moment important de la journée.

- Points de repère dans la journée (Pour les plus jeunes)

- Moment important pour les relation enfants/ enfants et enfants/ adultes.

- Moment éducatif: apprendre à se servir correctement, à partager, à goûter à tous les plats, finir ce que l'on a dans son assiette, apprendre à se tenir convenablement et utiliser des couverts, apprendre à ne pas gaspiller.

- Les régimes spécifiques sont respectés (Allergies, religion) lorsqu'ils nous sont communiqués avant le séjour par écrit auprès de la direction.

Vous avez la possibilité de commander des pique-niques.

Nous fêterons les anniversaires le dernier dîner du séjour.

Nous vous faisons découvrir les plats régionaux. Le service est effectué par notre personnel.

• Le portail

- Le portail est ouvert de 6H30 à 22H30. En cas de sortie exceptionnelle, pensez à nous demander le code d'accès pour rentrer votre véhicule

Le fonctionnement du centre (suite ...)

• Une journée type

7H30-8H00: Lever, toilette, rangement des chambres: avec l'enseignant
8H00-8H45: Petit déjeuner: avec l'enseignant
9H00-12H: Animation milieu marin: géré par l'animateur
12H15-13H15: Déjeuner :Tous les adultes
14H-18H: Activité découverte milieu marin avec l'animateur & l'enseignant
(Avec goûter, sauf le jour d'arrivée)
18H-19H: Douche, temps calme : avec l'enseignement
19H-20H: Dîner: Tous les adultes
20H-21H: Veillée animée: par l'enseignant ou intervenant spécifique
21H15-21H30: Coucher des enfants: Géré par l'enseignant
21H30-7H30: Nuit: Un permanent chaque nuit, sur le centre.
Cette journée « type » est modifiable en fonction de l'âge des enfants, de votre projet pédagogique et du rythme de vie du séjour.

• Entretien

- Le nettoyage des chambres et sanitaires, ainsi que les locaux commun est effectué tous les jours.
- Les draps, draps housses et taies d'oreiller sont fournis. Tous les lits sont équipés d'une alèse pour les maternelles, sinon, en demandé si besoin.
Chaque enfant fera son lit (Les plus jeunes aidés des adultes), et rangera ses vêtements.
- Les chambres doivent être libérées au plus tard à 10H00, afin de permettre au personnel de procéder au nettoyage.

- Il est interdit de fumer dans le centre.

• Laverie

- Le lavage de linge des enfants se fera après les séances de pêche à pied.
- En cas d'incidents liés à des problèmes d'énurésie ou d'encopésie, il est possible de faire tourner une machine à laver. Merci de prévenir le matin même le personnel présent au petit déjeuner afin de prendre le temps de traiter ce linge.

• Véhicule

- Toute personne possédant un véhicule doit respecter ces quelques règles:
- Les voitures doivent être garées sur le parking situé à l'entrée du centre. Les bus stationneront en bas sur les zones prévues à cet effet.
- La vitesse à l'intérieur du centre est limitée à 10 km/h en faisant attention à bien respecter le sens de la circulation.

• Courrier

- Il est trié et mis à disposition des responsables du groupes dès réception, habituellement entre 12H30 et 13H00. Vous pouvez déposer votre courrier au bureau.
Adresse du centre:

Centre Adrien Roche,

Nom de l'enfant: Et nom du groupe ou de l'école.

65, bd de Suzac

17132 MESCHERS

Té: 05.46.02.73.54 - Fax: 05.46.02.57.97

• Internet

- Le centre est de la Wifi (Réseau centre Adrien Roche) vous permettant de vous connecter à Internet avec un ordinateur portable. Le mot de passe est à demander à la direction.

• Développement durable

- **Notre engagement en matière de développement durable implique une adhésion aux valeurs de recyclage, et un comportement exemplaire de chacun en matière de respect de l'environnement.** Eviter le gaspillage, trier ces déchets, éteindre les lumières en sortant d'une pièce, maintenir les fenêtres et portes fermées l'hiver, ...

• Le jour de départ

- **Les chambres doivent être libérées à 10H00.**

Si besoin, une salle sera mise à votre disposition pour y entreposer les bagages. Attention aux oublis de vêtements ou d'objets personnels.

- Les lits sont à défaire et les draps sont à déposer dans les chariots ou caisses prévues à cet effet. Merci de séparer les draps plats, draps housses et les taies d'oreiller.

- Les couvertures sont à replier en bout de lit et traversin remis en place.

- Avant chaque départ, merci de bien vouloir compléter le compte-rendu, ramener les clés et le matériel prêté, et de signaler tout problème éventuel à la direction

• Urgences

- Une permanence est assurée la nuit, **en cas d'urgence**, par le directeur qui loge sur le centre. Son logement de fonction se situe à l'entrée du centre près de l'accueil. Une sonnette vous permettra de l'alerter au niveau de la porte d'entrée de la petite maison aux volets bleus.

• Santé

- Parmi le personnel d'encadrement, une personne (ou plusieurs) est titulaire de l'AFPS ou PSC1.

- L'infirmerie, en accès contrôlé pour les prises de médicaments avant ou après les repas, possède tous les produits de premières urgences. De plus, nous avons un médecin rattaché au centre, ses coordonnées ainsi que ceux des pharmaciens, ambulance se trouve au bureau d'accueil.

- Si un enfant suit un traitement médical, vous devez le signaler au centre et joindre une photocopie de l'ordonnance à la fiche sanitaire.

IMPORTANT: L'assistant sanitaire n'a pas le droit de faire des soins. Il ne peut en aucun cas se substituer au médecin.

NUMEROS UTILES

Pompier: 18

Samu: 15

Gendarmerie: 17

Centre anti-poison (Bordeaux): 05.56.96.40.80

Docteur Ceccarollo (Meschers): 05.46.02.70.15

Docteur Lamy (Meschers): 05.46.02.73.50

Pharmacie « moderne » (Meschers): 05.46.02.70.37

Centre hospitalier de Royan: 05.46.39.52.52

20, av. St Sordelin plage - (Vaux sur Mer)

Classe de découverte et voyage scolaire

• LES FORMULES PROPOSEES

L'équipe d'animation spécialisée dans la découverte du milieu marin, propose une palette d'activités pédagogiques. Découverte de la région, l'histoire (phares, écomusées, ...), l'environnement, la culture et l'artisanat régionaux.

Classe milieu marin

- **Sur place:** Découvrir le cycle des marées; pêche à pied avec mise en place d'un aquarium; la laisse de mer; formation et protection de la dune; la forêt et ses différentes essences, son entretien, son exploitation, promenade sur la Pointe de Suzac à la rencontre de la falaise, des carrelots et des blockhaus.

- **Avec supplément:** visites et excursion (Ex: Phares, parc ostréicoles, criée de la Cotinière, musées, La Rochelle, ...)

Classe char à voile et milieu marin

- **Avec supplément et sur place:** cette activité est encadrée par le personnel spécialisé du centre (Brevet d'Etat)

3 séances de 1H30 d'enseignement/ semaine

Pendant les autres 1/2 journées, accompagné d'un animateur, vous pourrez choisir d'autres thèmes: découverte du milieu marin, visites, excursions, ...

Classe patrimoine

Découverte du patrimoine et son environnement de la région à travers différentes visites de villages, citadelle, troglodytes

Avec supplément: visites et excursions

Classe vent

Découverte du vent, que l'on peut mesurer et utiliser à travers:

- L'initiation char à voile et à la météo.

- Construction et utilisation d'un cerf volant.

Avec supplément: Le char à voile et le cerf volant

Classe conte

2 ateliers contes de 2H00.1 soirée conte en fin de séjour.

Regarder et écouter un conteur, c'est bien. Mais devenir conteur c'est encore mieux. Permettre aux enfants de sortir des sentiers et des mots battus, de se libérer d'une trop grande réflexion, de modeler de nouveaux mots ou de nouvelles définitions, de dessiner ensemble atmosphère, lieux, personnages. Le dernier soir, les enfants font la première partie du spectacle et présentent leur travail aux autres. Ensuite la conteuse raconte, chante, joue et fait vivre ses contes.

Classe vendange ... en automne

Découverte des vendanges dans une région connue pour sa production de Pineau et Cognac:

Inclus dans le programme:

- Deux 1/2 journées de participations aux vendanges:

Cueillette du raisin

Participation au pressage à l'ancienne (pressoir manuel)

Observation des différentes techniques et méthodes de culture de la vigne.

- Une 1/2 journée: Visite de l'exploitation, de l'alambic. Rencontre avec le producteur.

- Une 1/2 journée: Mise en bouteille, étiquetage.

Pendant les autres 1/2 journées, accompagné d'un animateur, vous pourrez choisir d'autres thèmes: découverte du milieu marin, visites, excursions, ...

Classe archéologie

Découverte du site: Le moulin du Fâ, les arènes et vestiges gallo-romains de Saintes.

Pendant les autres 1/2 journées, accompagné d'un animateur, vous pourrez choisir d'autres thèmes: découverte du milieu marin, visites, excursions, ...

Classe équitation ou voile

Equitation: Moniteur diplômé.

3 séances/ semaine de 1H30: initiation ou perfectionnement sur poney ou chevaux. 0H30 passage et hippologie et 1H de monte.

Voile: Sur la plage du centre, cette activité est encadrée par un Brevet d'Etat.

3 séances/ semaines de 1H30: catamaran (Selon âge et niveau)

Pendant les autres 1/2 journées, accompagné d'un animateur, vous pourrez choisir d'autres thèmes: découverte du milieu marin, visites, excursions, ...

Classe « spéciale » maternelles

Une autre approche du littoral et de notre environnement, balade en calèche, en forêt ...

Découverte de l'équitation: balade en poney

Découverte de la mini basse cour.

Ateliers pédagogiques sur les sorties au zoo de la Palmyre et à l'aquarium de La Rochelle

QUELQUES OPTION:

Veillée contes & légendes: En supplément / classe

Veillée histoires et chants marins: En supplément/ classe

Char à voile (1H30): Participation supplémentaire/ séance

Construction de cerf-volant (2H): Participation supplémentaire/ élève.

Tir à l'arc (2H): Activité sur le centre, Participation supplémentaire/ séance/élève.

Kayak: Activité sur le centre. Participation supplémentaire/ séance/élève.

Sortie en calèche avec notre jument Passoa. Participation supplémentaire.

IMPORTANT

Séjour pour les classes de 20 élèves minimum. Pour les classes à effectif réduit, nous consulter pour les tarifs.

Passeport découverte.

L'animateur BAFA, vous accompagne lors de votre séjour et vous fait profiter de sa connaissance du milieu, mise à disposition des installations du centre (Terrain de foot, volley, théâtre en plein air, matériel de pêche, ...)

Mini-budget:

Sans animateur. Le centre participera à l'élaboration de votre programme.

Ces séjours comprennent:

Comprend la pension-complète, l'hébergement, les draps, L'assurance APAC, 1 gratuité pour l'enseignant et le chauffeur logé sur place.

Ces séjours ne comprennent pas:

Le transport jusqu'au centre, et sur place, les excursions, activités et visites payantes et l'animateur vie quotidienne.

En supplément: animateur (Supplément/ jour/ animateur)

Supplément adulte accompagnant (enseignant excepté)

La préparation du séjour

Tous les séjours sont préparés en collaboration avec l'enseignant. Les programmes proposés ou les classes à thème peuvent être aménagés et modulés en fonction des objectifs de la classe et des souhaits de l'enseignant, tout en tenant compte des horaires des marées pour les activités spécifiques (pêche à pied, char à voile, visite de l'île Madame)

Nous vous proposons également une réunion préalable dans votre école en présence des parents et des enfants. Cela afin de répondre aux éventuelles questions, de calmer certaines inquiétudes et de présenter le centre et le séjour.

CLASSE MILIEU MARIN

Découverte du milieu marin à travers de diverses activités et visites.

Thème transversal pouvant réunir toutes les visites et animations ayant un rapport avec la mer.

La pêche à pied

(Sur place, durée 2 à 3 heures)

Avec son accès direct à la plage, le centre Adrien Roche est un lieu privilégié pour pratiquer la pêche à pied. Dans un premier temps, les élèves identifient les différents milieux présents et les animaux susceptibles de s'y trouver. Ils passent ensuite de la théorie à la pratique. Et c'est parti pour plus d'une heure de pêche ! On va dans les rochers avec son seau, on débusque les crevettes avec son haveneau... Au retour, on identifie et quantifie la récolte. Certains spécimens pourront même rejoindre l'aquarium confectionné par les élèves eux-mêmes... Ce sera alors l'occasion de mieux connaître chaque espèce : quels sont ses besoins, son mode déplacement, son régime alimentaire ? Ce sera également le moment de parler de la chaîne alimentaire.



Laisse de mer

(Sur place ou sur un autre site, durée: 1 à 1h30)

Par ses allées et venues, la mer dépose sur la plage quantité de trésors. Pour savoir ce que contient la laisse de mer, les élèves vont trier, faire des tas. Ils vont ensuite décider, avec l'aide de leur animateur, du devenir de ces déchets, qu'ils soient naturels ou issus de l'activité humaine. On les ramasse pour les trier puis les jeter ou on les laisse pour permettre à la vie de s'y développer ?



Les marées

(Sur place, durée: 1h)

Sur la côte atlantique, il est un phénomène que l'on ne peut négliger, c'est celui des marées. Pour comprendre ce mécanisme, les élèves vont commencer par essayer de fabriquer un rempart contre la mer. Mais pourquoi donc l'océan est-il venu détruire leur construction ? Qui est le responsable ? Aussi bizarre que cela puisse paraître, la lune et le soleil sont dans le coup... S'ensuit alors un jeu pour comprendre comment tout cela fonctionne.



La dune

(Sur place ou sur un autre site, durée: 1 à 1h30)



Le centre Adrien Roche se trouve sur une dune. Difficile à croire pour des enfants qui imaginent des dunes de sable ou de désert. Les élèves vont tout d'abord observer le paysage : que voit-on ? Quel est le relief ? Quelle est la végétation, s'il y en a ? Ils vont se poser ces questions aux différents endroits où les aura amené leur animateur. Arrivés sur la plage, ils vont pouvoir tester deux types de dune. Laquelle résiste le mieux au vent ? Et laquelle résiste le mieux au piétinement ? Pourquoi ? Les enfants vont comprendre pourquoi et comment les dunes se créent, quelle est leur importance, quelles sont leurs fragilités, comment et pourquoi les protéger ainsi

que le rôle de l'Homme dans tout cela.

La forêt

(Sur place ou sur un autre site, durée: 1h30 à 2h)

Le centre Adrien Roche se trouve dans la forêt de Suzac. Quoi de plus naturel que de s'immerger dans ce milieu, parmi les pins et les genêts ? Les élèves vont pouvoir utiliser leur mémoire pour retrouver les espèces présentées par l'animateur. Par ce jeu, ils vont ainsi pouvoir découvrir les différentes espèces présentes. Ils vont ensuite faire plus ample connaissance avec chaque plante : son nom, sa famille, ce qu'elle aime, ses besoins, sa taille, la strate à laquelle elle appartient... Les enfants vont pouvoir aussi s'amuser à découvrir un arbre les yeux fermés et le retrouver les yeux ouverts. Est-ce vraiment si facile ? Pour finir, ils porteront leur attention sur les sons que l'on entend dans la forêt. Lesquels sont naturels, lesquels sont dus à l'activité humaine ?



Land Art

(Sur place ou sur un autre site)



En passant par la forêt et/ou par la plage les enfants pourront collecter tout un tas d'éléments naturels (pomes de pin, aiguilles, bois, feuilles, coquillage, sable, ...) ou liés à l'activité humaine (bouteilles, sacs plastiques, tuiles et autres détritiques). Après un tri, les élèves laisseront cours à leur imagination pour créer une œuvre d'art.

Ils vont ensuite décider, avec l'aide de leur animateur, du devenir de ces déchets, qu'ils soient naturels ou issus de l'activité humaine. On les ramasse pour les trier puis les jeter ou on les laisse pour permettre à la vie de s'y développer ?

La Pointe de Suzac

(A pied, à partir du centre, durée: 2h à 2h30)

Après une balade le long de l'estuaire de la Gironde, on découvre un lieu entouré de falaises. C'est la pointe de Suzac. On peut y trouver des vestiges de la seconde guerre mondiale. L'animateur commence alors en abordant cette partie de l'Histoire. Ce lieu est aussi un promontoire idéal pour observer le paysage. Que voit-on ? Aux élèves de le dire en observant et en dessinant le paysage. Est-ce un phare, là bas, au loin ? Quelles villes aperçoit-on ? Qu'est-ce qui flotte sur l'eau ? Est-ce vraiment l'océan que l'on est en train de regarder, d'ailleurs ?



Exemple de programme

	Lundi	Mardi	Mercredi	Judi	Vendredi
Matin	voyage aller	<u>Etude de milieu</u> Pêche à pied + Mise en place d'un aquarium	<u>Etude de milieu</u> Jeu de marée	<u>Ile Madame</u> ostréiculture, aquaculture marais salants En supplément	Rangement Remise à l'eau des animaux de l'aquarium étude du milieu
Déjeuner	pique nique fourni par les parents	repas au Centre	repas au Centre	pique nique	repas au Centre
Après-midi	Installation Découverte du centre Etude de milieu Pointe de Suzac	<u>étude du milieu</u> La forêt du littoral Et La dune	<u>étude du milieu</u> La laisse de mer + Land Art	Ile Madame. Prévoir déplacement en car	Voyage retour
Dîner	repas au Centre	repas au Centre	repas au Centre	repas régional	
Veillée		veillée chants marins ou contes En supplément			

Classe milieu marin

Découverte du milieu marin à travers de diverses activités et visites.

Thème transversal pouvant réunir toutes les visites et animations ayant un rapport avec la mer.

L'ostréiculture

L'élevage des huîtres est une activité très important en Charente Maritime

Il faut entre 3 et 4 ans, beaucoup de soins et de manipulations pour qu'une huître atteigne sa taille de commercialisation.

Les enfants pourront découvrir les différentes étapes de cette culture au travers d'une balade au milieu des parcs à huîtres et par une rencontre avec un ostréiculteur du bassin Marennes d'Oléron

- La Cité de l'huître à Marennes
- Fort Royer à l'île d'Oléron
- L'île Madame
- Ecomusée de Port des Barques



La pêche

Qu'elle soit pratiquée par des professionnels ou par des amateurs, la pêche est une richesse naturelle devenue une des plus importantes ressources économiques du bord de mer.

La pêche professionnelle: La visite des ports permet d'observer plusieurs types de bateaux et d'y associer les différentes manières de pêcher

La pêche traditionnelle de la Gironde: Les carrelets, les yoles, ...

Les écluses à poisson de l'île d'Oléron.

La pêche à pied (Sur les rochers ou au haveneau) sur la plage de Suzac: Observation de la faune et de la flore aquatiques présentes sur l'estran.

La visite de la criée: Elle permet d'aborder le cycle du poisson ainsi que les différentes espèces pêchées aux alentours.



Etude de l'aquarium

A la suite de la pêche à pied, certains spécimens ont été choisis pour aller dans l'aquarium. Les enfants vont les observer pour découvrir comment ils se déplacent, où ils vivent, de quoi ils se nourrissent, ... Ces nouveaux amis n'auront bientôt plus de secret pour les élèves !

En fin de séjour, ce sont eux qui rendront leur liberté à leurs compagnons d'une semaine.



CLASSE MILIEU MARIN ET LES VISITES

Découverte du milieu marin à travers des visites de sites, d'écomusée, phares,



Les grottes de Régulus de Meschers

Visite guidée des anciennes grottes troglodytiques creusées dans la falaise. Les usages des grottes au fil des époques et la vie quotidienne en Charente Maritime.



Les phares

Visite des phares de la Charente-Maritime

- Le phare de Cordouan sur son banc de sable se trouve au milieu de l'estuaire.
- Le phare de la Coubre et ses 300 marches.
- Le phare de Chassiron sur l'île d'Oléron.
- Le phare de Saint-Georges-de-Didonne.



Les balades en bateau

- Découverte de la Côte de Beauté.
- Balade dans l'Estuaire de la Gironde.
- Traversée de l'estuaire avec le Bac de Royan pour découvrir la Pointe de Gave.



Zoo de la Palmyre

Un des parcs zoologiques les plus renommés d'Europe avec ses 1600 animaux sur 18 hectares.

- Visite libre
- Les ateliers pédagogiques aux thèmes très variés, adaptés à l'âge et au niveau scolaire (de la Maternelle (G.S) au cycle 3)

Exemple de programme

	Lundi	Mardi	Mercredi	Jeudi	Vendredi
Matin	voyage aller	<u>Etude de milieu</u> Pêche à pied + Mise en place d'un aquarium	Sortie en bateau Petit tour dans l'estuaire En supplément Prévoir déplacement en car	<u>Étude de milieu</u> La laisse de mer + Land Art	Rangement Remise à l'eau des animaux de l'aquarium étude du milieu
Déjeuner	pique nique fourni par les parents	repas au Centre	repas au Centre	Repas au centre	repas au Centre
Après-midi	Installation Découverte du centre Etude de milieu Pointe de Suzac	Visite des Grottes de Régulus et port de Meschers En supplément Prévoir déplacement en car	<u>étude de milieu</u> La forêt Et La dune	Phare de la Coubre En supplément Prévoir déplacement en car	Voyage retour
Dîner	repas au Centre	repas au Centre	repas au Centre	repas régional	
Veillée		veillée chants marins ou contes En supplément			

Classe patrimoine

Il s'agit de découvrir le patrimoine bâti de la région au travers de :

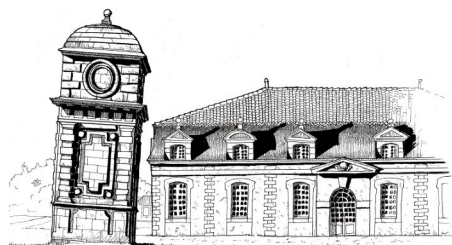
- **Talmont** : halte sur les chemins de Saint-Jacques-de-Compostelle et son église romane du XIIème siècle. Possibilité de découverte du village sous la forme d'un jeu de piste.
- **Brouage** : Ville (anciennement portuaire) fortifiée par Vauban, commerce du sel.



Découverte de la ville et de son histoire par le biais d'un jeu de piste.

- **Rochefort-sur-Mer** : Découverte de son histoire et de son architecture sous forme un jeu de piste. Visite de la Corderie Royale et du chantier de construction de la réplique de la frégate L'Herminione.

- **La Rochelle** : Son port, ses 3 tours, son aquarium, son musée maritime, la vieille ville sous forme de jeu de piste.



- **Saintes** : Circuit de découverte dans la ville cité gallo-romaine, visite du Haras national

- **Fortifications du littoral** : au cours des siècles, de nombreuses fortifications ont été construites sur le littoral atlantique afin de protéger certains points stratégiques contre les ennemis venus de la mer.

Exemple de programme

	Lundi	Mardi	Mercredi	Jeudi	Vendredi
Matin	voyage aller	<u>Talmont</u> (Jeu de piste) Prévoir un déplacement en car	<u>Grottes de Régulus</u> En supplément Prévoir un déplacement en car	<u>Ile Madame</u> ostréiculture, aquaculture marais salants En supplément	Rangement Remise à l'eau des animaux de l'aquarium étude du milieu
Déjeuner	pique nique fourni par les parents	repas au Centre	repas au Centre	pique nique	repas au Centre
Après-midi	Installation Découverte du centre Etude de milieu Pointe de Suzac	<u>Rochefort</u> Corderie Royale Chantier de l'Herminione En supplément Prévoir un déplacement en car	<u>étude du milieu</u> pêche à pied	<u>La citadelle de Brouage</u> (Jeu de piste) Prévoir un déplacement en car	Voyage retour
Dîner	repas au Centre	repas au Centre	repas au Centre	repas régional	
Veillée		veillée chants marins ou contes En supplément			

Classe vent



Le vent est un élément naturel de grande importance en bord de mer.
L'élève découvrira qu'il peut le mesurer et l'utiliser au travers de :

- **L'initiation au char à voile** : l'intérêt de ce sport est de savoir maîtriser son comportement face à cet élément, d'être capable de se déplacer dans l'espace et de pouvoir utiliser la puissance de son char.
- **Le cerf-volant** : chaque enfant construit et utilise son cerf-volant. Les animateurs les initient au pilotage.
- **La météo** : comment « mesurer » le temps qu'il fait ? Peut-on tenter de faire quelques prévisions ?



Exemple de programme

	Lundi	Mardi	Mercredi	Jeudi	Vendredi
Matin	voyage aller	<u>Etude de milieu</u> Pêche à pied + Mise en place d'un aquarium	Construction de cerf volant En supplément	<u>Ile madame</u> En supplément	Rangement Remise à l'eau des animaux de l'aqua- rium étude du milieu
Déjeuner	pique nique fourni par les parents	repas au Centre	repas au Centre	pique nique	repas au Centre
Après- midi	Installation Découverte du centre Char à voile En supplément	étude du milieu Météo char à voile En supplément	étude du milieu Météo char à voile En supplément	Ile Madame Prévoir déplace- ment en car	Voyage retour
Dîner	repas au Centre	repas au Centre	repas au Centre	repas régional	
Veillée		veillée chants marins ou contes En supplément			

Lorsque le conteur devient conteur ...



Regarder et écouter un conteur, c'est bien. Mais devenir conteur, c'est encore mieux ! Les quelques jours de la classe de découverte permettront aux enfants de sortir des sentiers et des mots battus, de se libérer d'une trop grande réflexion, de modeler de nouveaux mots ou de nouvelles définitions, de dessiner ensemble atmosphère, lieux voire personnages.

Le dernier soir, les enfants font la première partie du spectacle et présentent leur travail aux autres. Ensuite, la conteuse raconte, chante, joue et fait vivre ses contes.



Exemple de programme

	Lundi	Mardi	Mercredi	Jeudi	Vendredi
Matin	voyage aller	<u>Etude de milieu</u> Pêche à pied + Mise en place d'un aquarium	Etude de milieu Pointe de Suzac	<u>Ile Madame</u> ostréiculture, aquaculture marais salants En supplément	Rangement Remise à l'eau des animaux de l'aquarium étude du milieu
Déjeuner	pique nique fourni par les parents	repas au Centre	repas au Centre	pique nique	repas au Centre
Après-midi	Installation Découverte du centre <u>Atelier Contes</u> En supplément (Forfait)	étude du milieu char à voile En supplément <u>Atelier Contes</u>	étude du milieu char à voile En supplément <u>Atelier Contes</u>	Ile Madame. Prévoir déplacement en car	Voyage retour
Dîner	repas au Centre	repas au Centre	repas au Centre	repas régional	
Veillée				Soirée Contes	

Classe vendanges

Du raisin au jus de raisin ...

Dans une région connue pour sa production de pineau et de cognac, nous vous proposons de participer aux vendanges « en pays charentais ».

Les élèves :

observent les différentes techniques et méthode de culture de la vigne.
cueillent du raisin à la main, pressent à l'ancienne et dégustent leur jus de raisin.
filtrent, mettent en bouteille et étiquettent le fruit de leur travail.
rencontrent un producteur qui leur explique son travail de viticulteur, ainsi que les techniques d'élaboration du pineau et du cognac...

Les enfants participent pleinement durant quatre demi-journées (dont trois sur le terrain) à toutes ces étapes et repartent avec leur production.



Exemple de programme

	Lundi	Mardi	Mercredi	Jeudi	Vendredi
Matin	voyage aller	Cueillette du raisin et utilisation du pressoir Prévoir un déplacement en	Cueillette du raisin et utilisation du pressoir Prévoir un déplacement en	<u>Etude de milieu</u> Laisse de mer + Land Art	Rangement Mise en bouteille & étiquetage
Déjeuner	pique nique fourni par les parents	repas au Centre	repas au Centre	repas au Centre	repas au Centre
Après-midi	Installation Découverte du centre <u>Etude de milieu</u> Forêt	<u>Etude de milieu</u> Pêche à pied + mise en place d'un aquarium	<u>Etude de milieu</u> Pointe de Suzac	Visite de l'exploitation Prévoir un déplacement en car	Voyage retour
Dîner	repas au Centre	repas au Centre	repas au Centre	repas régional	
Veillée		Veillée chants marin ou contes En supplément			

Classe archéologie

- Visite guidée du site du site du Fâ en cours de fouilles, évoquant aujourd'hui, l'une des plus grandes cités portuaires gallo-romaines de la façade atlantique (Son musée, son temple et ses termes).
Il vous propose des animations sur place (frappe de monnaie, fouilles...).
- Visite guidée des arènes et vestiges gallo-romains de Saintes.



Exemple de programme

	Lundi	Mardi	Mercredi	Judi	Vendredi
Matin	voyage aller	<u>Etude de milieu</u> Pêche à pied + Mise en place d'un aquarium	<u>Etude de milieu</u>	<u>Journée continue à Saintes</u> Visite de l'amphithéâtre En supplément	Rangement Remise à l'eau des animaux de l'aquarium étude du milieu
Déjeuner	pique nique fourni par les parents	repas au Centre	repas au Centre	pique nique	repas au Centre
Après-midi	Installation Découverte du centre Char à voile En supplément	Site du Fâ Avec atelier En supplément Prévoir un déplacement en car	étude du milieu char à voile En supplément	Circuit découverte dans la ville de Saintes Arc, amphithéâtre, musée archéologique En supplément Prévoir un déplacement en car	Voyage retour
Dîner	repas au Centre	repas au Centre	repas au Centre	repas régional	
Veillée		veillée chants marins ou contes En supplément			

Classe équitation ou voile ou kayak ou tir à l'arc



- L'initiation à la voile : l'intérêt de ce sport est de savoir maîtriser son catamaran, d'être capable de se diriger avec un moniteur diplômé.
- Initiation et découverte de l'équitation pony avec un centre équestre à proximité du centre.
- Initiation et découverte du canoë-kayak avec des moniteurs diplômés.
- Initiation au tir à l'arc avec un moniteur diplômé



Exemple de programme

	Lundi	Mardi	Mercredi	Jeudi	Vendredi
Matin	voyage aller	<u>Etude de milieu</u> Pêche à pied + mise en place d'un aquarium	<u>Etude de milieu</u> Pointe de Suzac	<u>Etude de milieu</u> Laisse de mer + Land Art	Rangement Remise à l'eau des animaux de l'aquarium étude du milieu
Déjeuner	pique nique fourni par les parents	repas au Centre	repas au Centre	repas au Centre	repas au Centre
Après-midi	Installation Découverte du centre <u>Etude de milieu</u> Forêt	Séance équitation ou séance voile ou séance kayak	Séance équitation ou séance voile ou séance kayak	Séance équitation ou séance voile ou séance kayak	Voyage retour
Dîner	repas au Centre	repas au Centre	repas au Centre	repas régional	
Veillée		Veillée chants marin ou contes En supplément			

Classe « spéciale » maternelles



- **Balade en calèche**, une autre approche où les enfants partiront à la découverte de la forêt de Suzac, par petits groupes, au rythme de Passoa, notre gentille jument Comtoise de 11 ans. Vous pourrez aussi observer la technique d'attelage et la préparation du cheval.
- **Découverte du poney** et de l'activité équestre: par petit groupe, balade dans le parc du centre pour enrichir leur connaissance de l'environnement
- **Découverte de la mini basse cour** composée de poules, canards, oies, lapins, ... Ils leurs donneront à manger, récupéreront les œufs, et pourront participer à l'entretien des cages.
- **Ateliers pédagogiques sur les sorties** au zoo de la Palmyre et à l'aquarium de La Rochelle



Exemple de programme

	Lundi	Mardi	Mercredi	Jeudi	Vendredi
Matin	voyage aller	<u>Etude de milieu</u> Pêche à pied + Mise en place d'un aquarium	<u>étude du milieu</u> laisse de mer + land Art	<u>Zoo de la Palmyre</u> En supplément	Rangement Remise à l'eau des animaux de l'aqua- rium étude du milieu
Déjeuner	pique nique fourni par les parents	repas au Centre	repas au Centre	pique nique	repas au Centre
Après- midi	Installation Découverte du centre	Balade en Calèche (groupe 1)	Balade en Calèche (Groupe 2)	Zoo de la Palmyre Prévoir déplace- ment en car	Voyage retour
Dîner	repas au Centre	repas au Centre	repas au Centre	repas régional	
Veillée		veillée chants marins ou contes En supplément			

Les Pôles nature

- **Parc de l'estuaire**: Visite guidée au cœur du plus grand estuaire d'Europe
- **Les réserves naturelles des marais d'Yves et de Moëze**: Site de stationnement des oiseaux d'eau. Animations menées par des animateurs de la Ligue de Protection des Oiseaux (LPO)
- **La station de lagunage de Rochefort-sur-mer**: Traitement écologique des eaux usées de la ville et accueil des oiseaux. Animations menées par des animateurs de la LPO.
- Pôle nature de Vitrezay: Petit port de l'estuaire de la Gironde, animation à la découverte de la nature et de la pêche.
- **Le port des Salines**: Découverte du marais salant, visite de l'écomusée et balade sur le sentier d'interprétation
- **La maison de la forêt**: Découverte du pin maritime et du patrimoine local.
- **La cabane de Moins**: Découverte d'un marais doux et faune des zones humides.
- **L'asinerie nationale**: Pour la sauvegarde du Baudet du Poitou et de la relance de la production mulassière.
- **La réserve naturelle de Lilleau-des-Niges**: Carrefour des grandes voies de migration des populations d'oiseaux d'eau européennes et africaines.

Les plages

Les plages de la côte Sauvage et de la Grande Côte, les petites criques de Meschers, de Vaux-sur-mer et de Saint-Palais

Les îles

- Ile Madame
- Ile d'Aix
- Ile d'Oléron
- Ile de Ré



Les marais

- **Ecomusée du port des Salines à l'île d'Oléron**: Visite guidée d'un marais salant en cours d'exploitation et de l'exposition permanente qui vous invite à découvrir l'univers du sel et des marais.
- **Les marais d'Yves et de Moëze**: Découverte et animations avec des animateurs de la LPO.

Contes, chants marins

- **Jeff d'Argy** anime un spectacle de contes et de chants marins lors de la veillée
- **Marie Hélène** anime un spectacle de contes.

Les ports

- Meschers, Talmont: Petits ports pittoresques
- La Cotinières (île d'Oléron): possibilité de visiter la criée.
- La Rochelle, Royan: ports de pêche, de plaisance et de commerce.

L'Estuaire

- Visite guidée de l'exposition permanente, conçue dans un décor de machinerie, elle présente l'histoire géologique de l'estuaire et de ses eaux et de ses paysages.
- Ascension de la tour de guet (60m)

Quelques visites

Les fortifications du littoral

- Les forts: Boyard, Chapus, Lupin, et les autres
- Les Blockhaus et bunkers: les vestiges du mur de l'Atlantique



La cité de l'huître

Situé le long du chenal de La cayenne (Marennes) entre marais et cabanes d'ostréiculteurs, elle vous ouvre les portes du monde ostréicole et vous emmène au cœur d'un métier, d'un territoire, et d'un environnement exceptionnel. Des animations pour tout connaître sur l'huître. Visite de la ferme ostréicole.

L'île Madame

- Le site: île de 7.5 hectares accessible à marée basse par un passage naturel appelé « la passe aux bœufs ». Elle est située entre Fort Boyard et le littoral, à l'embouchure de la Charente.
- Production: élevage et affinage d'huîtres, palourdes, élevage de bars, daurades royales, culture de la salicorne et production de sel.
- Atelier de découverte: visite de la ferme aquacole, en fonction des horaires des marées.



Les objectifs pédagogiques du centre

Ce séjour permettre:

- De passer de la vie familiale à la vie en collectivité.
- De découvrir un milieu et un environnement différents.
- De développer la socialisation et responsabilité des enfants.
- De les rendre plus autonomes.
- De pratiquer de nouvelles activités physiques.
- D'acquérir des connaissances relatives à ces découvertes.
- De s'enrichir et de s'épanouir tant sur le plan physique que sur le plan affectif.

LA SOCIALISATION ET LA RESPONSABILISATION

La socialisation est favorisée par le fait que les enfants deviennent plus autonomes, en quittant leurs parents, leur milieu familial et leur environnement habituels.

La responsabilisation est favorisée par la vie en collectivité:

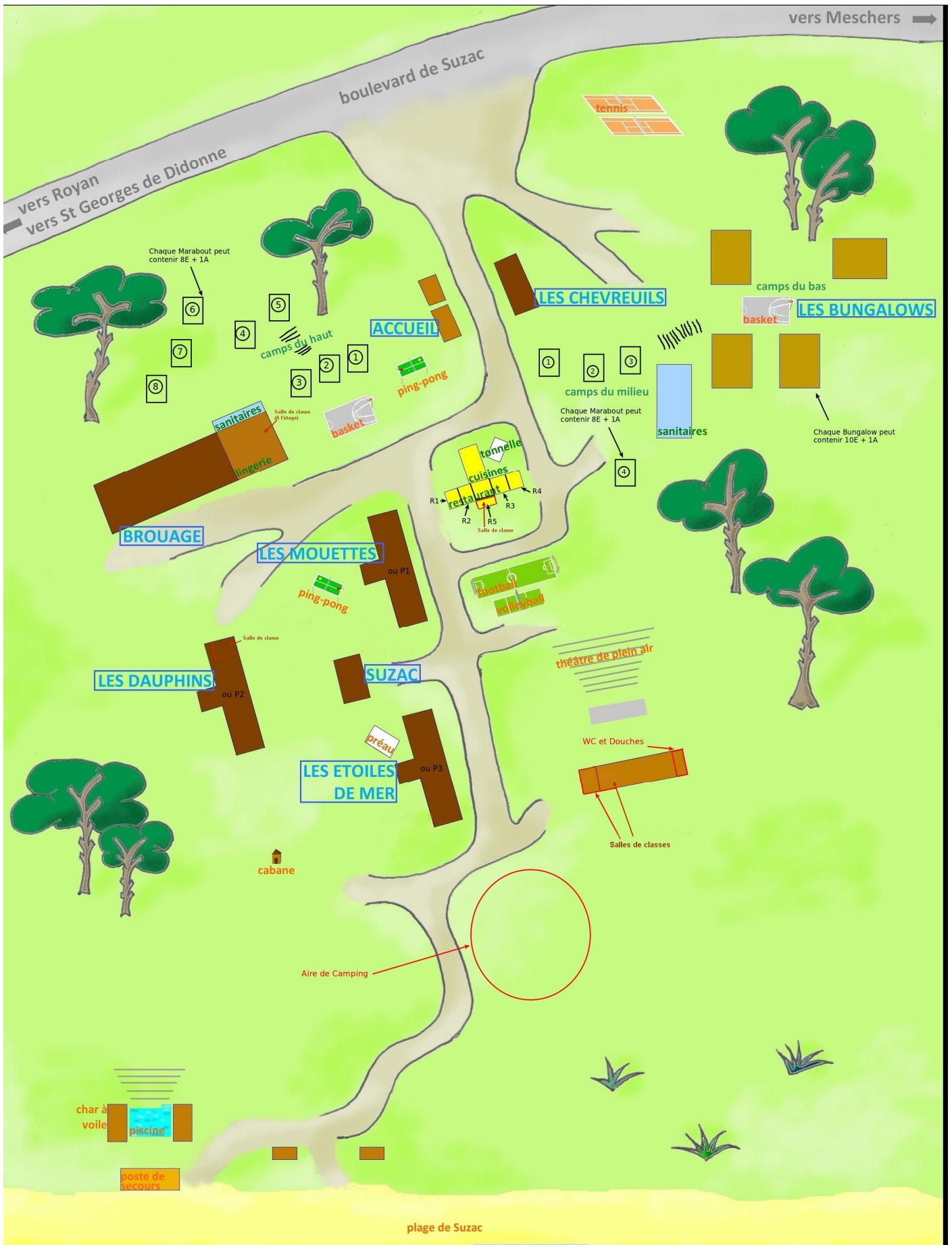
- Respect des règles de vie.
- Respect des autres et de leurs différences.
- Respect de soi.

LA DECOUVERTE D'UN MILIEU ET D'UN ENVIRONNEMENT DIFFERENTS

La classe d'environnement est l'occasion de découvrir de manière active un milieu physique particulier: étudier la faune, la flore, l'habitat, les métiers, les coutumes.

C'est un moment de découvrir un autre mode de vie et de sensibiliser les enfants à la nature et aux problèmes écologiques.

PLANS DU CENTRE



PLANS DES BATIMENTS

PLAN DU PAVILLON « LES MOUETTES » (P1)

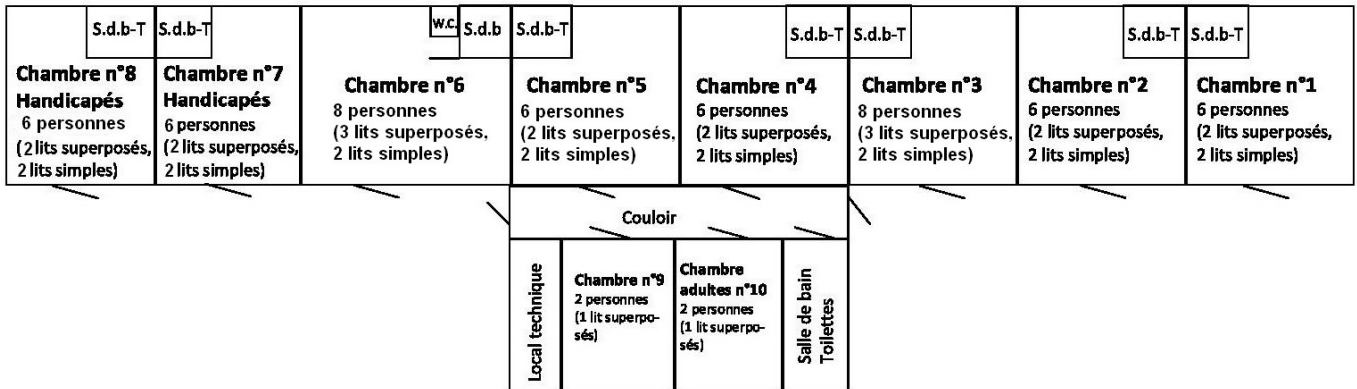
56 places

(52 + 4)

2 chambres de 8 lits

6 chambres de 6 lits
(dont 2 chambres handicapés)

2 chambres de 2 lits



S.d.b-T: Salle de bain, toilettes et un évier

Bâtiment équipé d'une alarme programmable d'ouverture de portes.

PLAN DU PAVILLON « LES DAUPHINS » (P2)

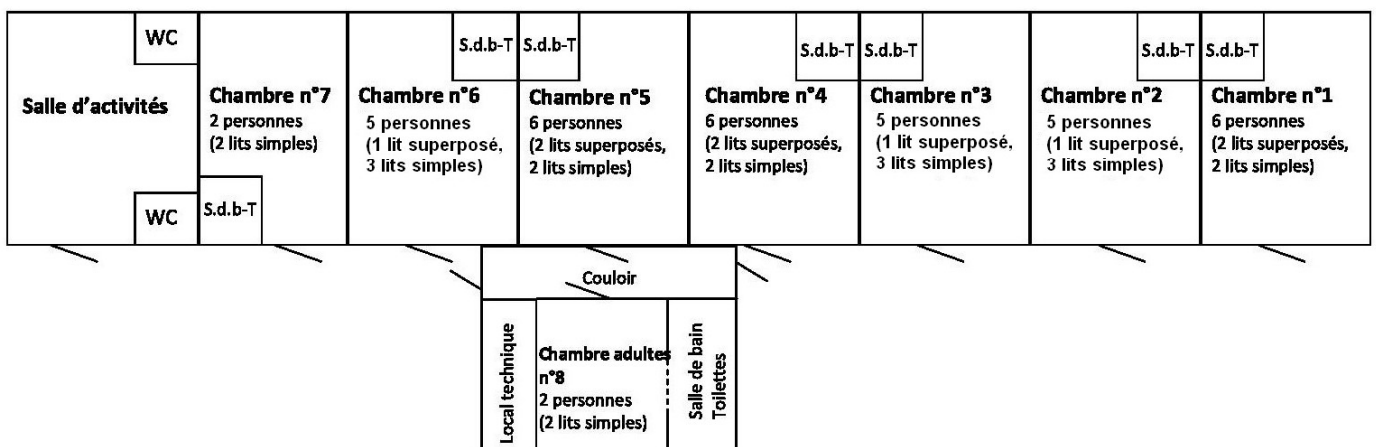
37 places

(33 + 4)

3 chambres de 6 lits

3 chambres de 5 lits

2 chambres de 2 lits



S.d.b-T: Salle de bain, toilettes et un évier

Bâtiment équipé d'une alarme programmable d'ouverture de portes.

PLANS DES BATIMENTS

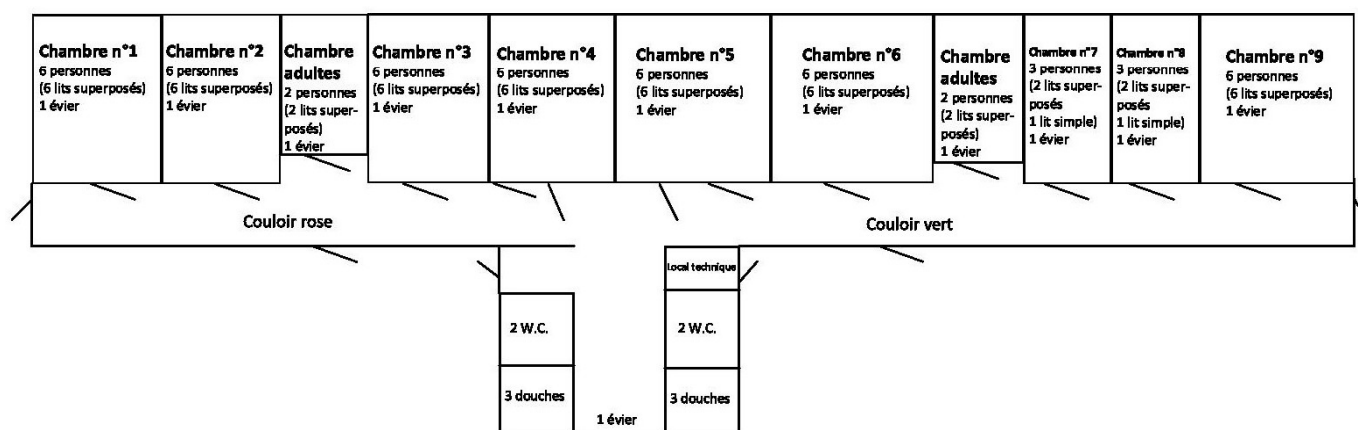
PLAN DU PAVILLON « LES ETOILES DE MER » (P3)

52 places

7 chambres de 6 lits

2 chambres de 3 lits

2 chambres de 2 lits



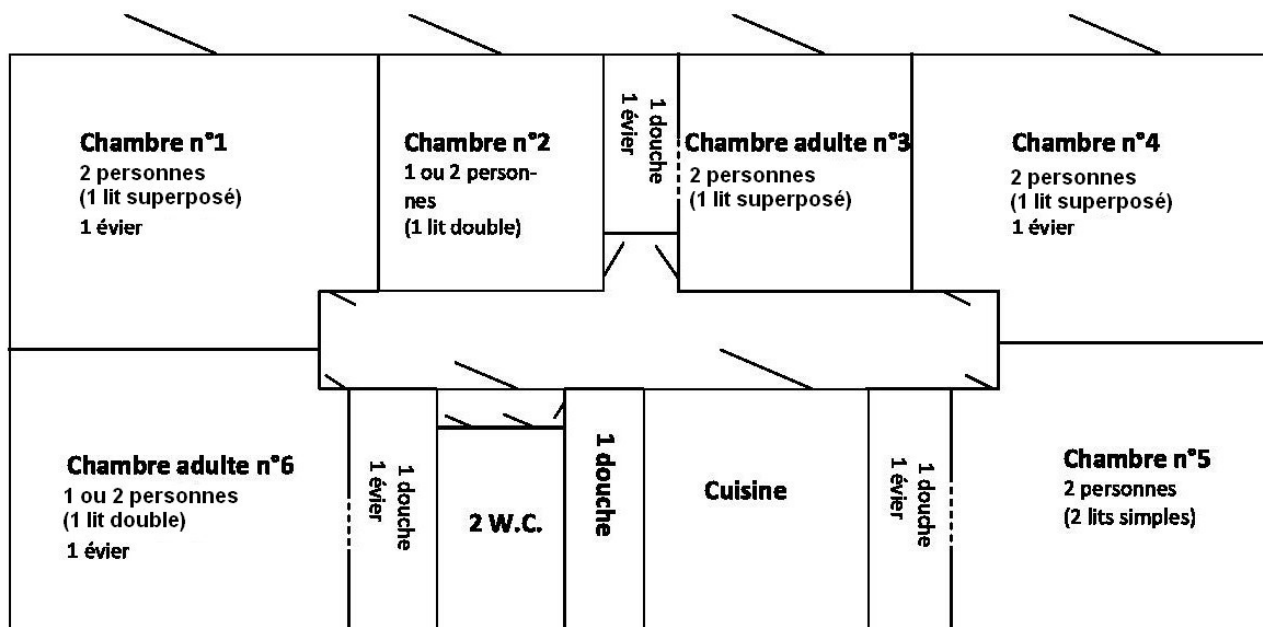
PLAN DU PAVILLON « SUZAC »

10 à 12 places

3 chambres de 1 lit superposé

1 chambre de 2 lits simples

2 chambres de 1 lit double



PLANS DES BATIMENTS

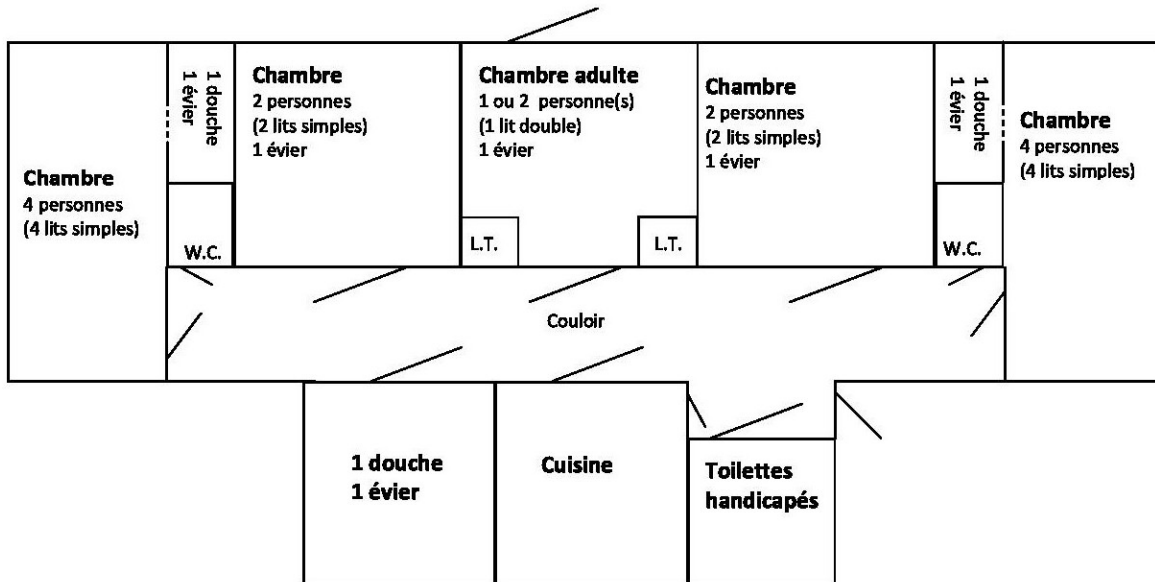
PLAN DU PAVILLON « LES CHEVREUILS »

13 ou 14 places

2 chambres de 4 lits simples

2 chambres de 2 lits simples

1 chambre de 1 lit double

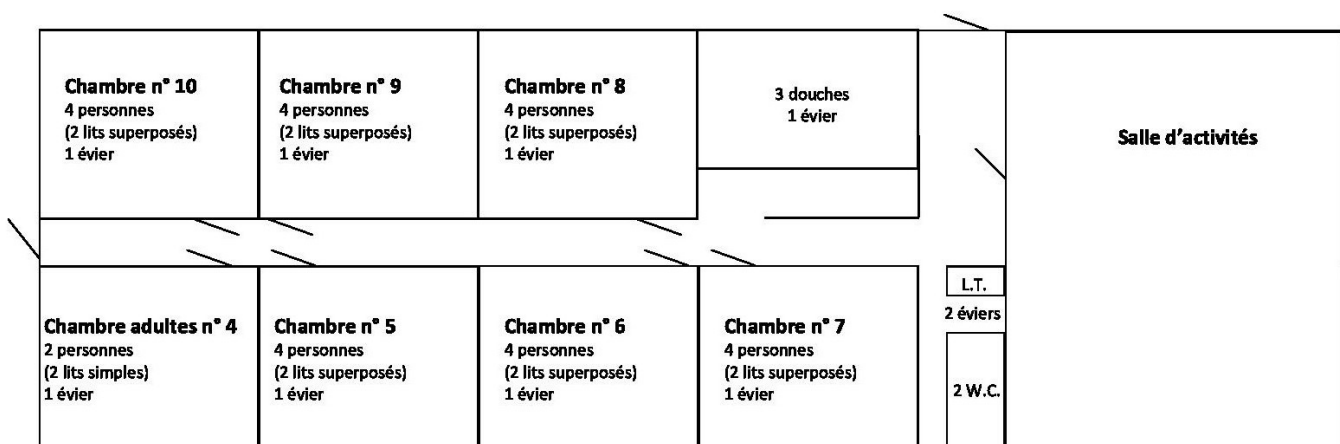


PLAN DU BATIMENT « BROUAGE » - ÉTAGE

26 places

6 chambre de 4 lit

1 chambre de 2 lits



L.T.: local technique