

CHÂTEAU 
DE LA TURMELIÈRE
sports • nature • culture



Organiser un séjour de découvertes...





Politique Environnementale de la Turmelière

Sous l'égide du projet éducatif de la ligue de l'enseignement, au sein du territoire des Mauges, l'équipe du château de la Turmelière est impliquée depuis plus de 25 ans dans une démarche de transition écologique et sociale évolutive, dans l'esprit des tiers-lieux.



Nous sommes face à une situation d'urgence écologique qui combine 4 dimensions : bouleversement climatique, érosion de la biodiversité, contamination chimique et épuisement des ressources naturelles.

Nous avons une responsabilité éducative avec un centre qui se veut démonstratif : c'est un lieu démonstratif d'innovation et d'amélioration permanente du développement durable avec les publics qu'il reçoit.

L'Ecolabel européen permet de formaliser et de valider notre engagement.

Nous invitons toutes les personnes accueillies à partager notre projet pour améliorer la gestion environnementale du site et notamment limiter notre empreinte écologique.

NOS 7 AXES D' ACTIONS :

Soutenir une alimentation de proximité et de qualité.

Accélérer la transition énergétique.

Réduire les déchets.

Économiser l'eau et améliorer sa qualité.

Sensibiliser les publics et les personnels.

Favoriser les mobilités douces.

Favoriser la biodiversité sur l'Espace Naturel Sensible (ENS) de la vallée des Robinets.



Orée d'Anjou, le 25 septembre 2022.

Olivier BERNARD, directeur



Accélérer la transition énergétique

- Chauffer en partie au bois déchiqueté.
- Établir un contrat électricité 100 % « énergie renouvelable ».
- Isoler les bâtiments.
- Passage progressif au 100 % LED et acquisition d'appareils basse consommation.



Soutenir une alimentation de proximité et de qualité

- Maintenir et améliorer le projet alimentaire de référence du centre : collectif et évolutif (produits locaux, de saison et labellisés, cuisine faite maison...).
- Lutter contre le gaspillage alimentaire.



Économiser l'eau et améliorer sa qualité

- Installer des récupérateurs d'eau de pluie et des économiseurs d'eau.
- Faire évoluer le système d'assainissement.



Favoriser les mobilités douces

- Promouvoir des modes de déplacements doux.
- Valoriser le label « accueil vélo ».
- Favoriser l'utilisation du vélos cargo électriques.



Politique Environnementale de la Turmelière

Réduire les déchets

- Maîtriser et suivre la production des déchets : compostage, tri, achats responsables...



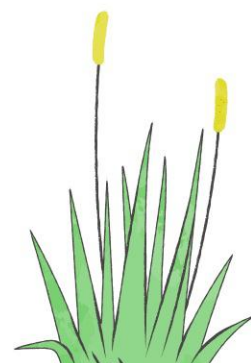
Sensibiliser les publics, les personnels et élus

- Former les personnels en interne.
- Valoriser les écogestes par une signalétique adaptée.
- Créer des animations sur le site et sur le territoire des Mauges.
- Organiser des séjours en intégrant les transitions écologiques, alimentaires et énergétiques.



Favoriser la biodiversité sur l'Espace Naturel Sensible (ENS) de la vallée des Robinets

- Etablir des inventaires, réaliser des fauches tardives et des plantations.
- Développer l'espaces insectes et les mares.
- Ne pas utiliser de produits phytosanitaires.

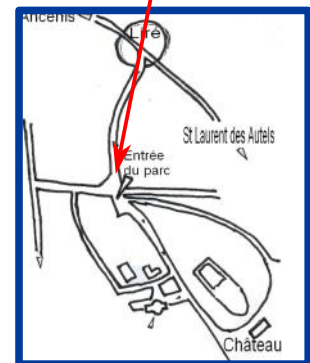
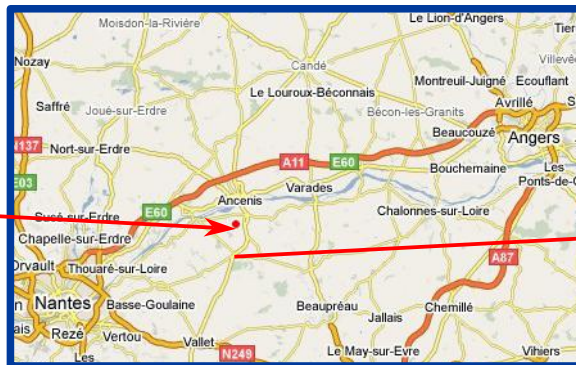


Sommaire

| | | |
|--|--|------|
| Présentation générale du centre | | p.4 |
| Situation et accès | | p.4 |
| Historique du site de la Turmelière | | p.4 |
| Vue d'ensemble du site | | p.5 |
| Les locaux et le matériel | | p.6 |
| Pour votre hébergement | | p.6 |
| Pour votre sécurité | | p.7 |
| L'association et son projet éducatif : culture, sport, environnement | | p.7 |
| Les locaux | | p.7 |
| L'alimentation | | p.8 |
| L'encadrement | | p.8 |
| Les Transports | | p.8 |
| À la Turmelière | | p.8 |
| Pour votre restauration | | p.9 |
| Les différentes salles | | p.10 |
| Matériel sur place | | p.12 |
| De l'idée à l'action | | p.13 |
| Pourquoi organiser un séjour | | p.13 |
| Quand organiser un séjour | | p.13 |
| Une démarche d'exploration et non de consommation | | p.14 |
| Les finalités de la Ligue de l'enseignement | | p.16 |
| Les objectifs de la Turmelière | | p.17 |
| Des objectifs pour agir. | | p.17 |
| Objectifs opérationnels de la Turmelière | | p.18 |
| Les programmes d'animations | | p.19 |
| Lien avec les domaines de compétences | | p.19 |
| Les activités sportives | | p.20 |
| Les activités de Lecture/Écriture | | p.22 |
| Les activités natures | | p.24 |
| Les activités pluridisciplinaires | | p.26 |
| Les séjours proposés (quelques exemples) | | p.27 |
| Passeport découverte CYCLE 1 : "Premier départ" | | p.27 |
| Passeport découverte CYCLE 2 : « Multi-découvertes Sport Nature Culture » | | p.27 |
| Passeport découverte CYCLE 3 : « Multi-découvertes de La Turmelière » | | p.28 |
| La Nature à petit trot | | p.29 |
| Acteurs en résidence | | p.30 |
| Les châteaux de la Loire | | p.31 |
| Carnet de voyage : Entre art et nature | | p.32 |
| Lecture Écriture Paysage...rencontre créatrice | | p.33 |
| Environnement : « Entre Loire et Bocage » | | p.34 |
| Développement Durable | | p.35 |
| «Cherchons la petite bête » | | p.36 |
| Multisports, Sports émergents | | p.37 |
| Numérique, Ecriture et environnement | | p.38 |
| De la fourche à la fourchette : l'alimentation au coeur des apprentissages | | p.39 |
| Patrimoine littéraire "Joachim du Bellay" | | p.40 |

Présentation générale du centre

Situation et accès



Sur les coteaux de la Loire, à 5 km d'Ancenis, 40 km de Nantes et 50 km d'Angers, le château de la Turmelière est situé à Liré. Il est implanté dans un parc de 50 hectares où se côtoient plus d'une centaine d'essences dont certaines centenaires, un plan d'eau, un ruisseau et une campagne maugeoise vallonnée et caractéristique.

Historique du site de la Turmelière

Il est fait mention de la Turmelière pour la première fois au **XIIIe** siècle.

XVIe : 1504 - La Turmelière, propriété de Jean et Renée du Bellay devient le siège de la châtellenie de Liré. C'est là que Joachim du Bellay, fils de Jean vécut son enfance et sa jeunesse.

XVIIIe : 1794 - Le castel de la Turmelière est brûlé pendant les guerres de Vendée.

XIXe : Vers 1886 - 87, Charles Thoinet (avocat et homme politique) fait construire le château actuel, réplique de celui de Beaumesnil, dans l'Eure, datant de 1636.

XXe : - 1945 La Fédération des Amicales Laïques de Loire-Atlantique achète la Turmelière par souscription auprès des amicales et de leurs membres. La FAL 44 décide d'en faire un Aérium Ecole pour les enfants ayant souffert de la guerre.

Depuis, l'établissement s'est adapté aux besoins du secteur médico-social en devenant un Institut de Rééducation et de Psychothérapie jusqu'en 2016 puis un ITEP. Fin 2018, l'établissement médico-social a déménagé sur Ancenis.

Parallèlement, l'association « La Turmelière » est créée en juillet 1988, afin de développer sur le site et dans le château de la Turmelière des activités dans les domaines liés à la culture, au sport, et à l'environnement. Ainsi, l'association « la Turmelière » accueille toute l'année des classes de découvertes, des centres de vacances et des stages de formation.

Aujourd'hui, trois structures principales cohabitent au sein du parc de la Turmelière :

- **L'association « La Turmelière »** qui gère l'ensemble château - salle des sports, gîtes et parc.
- **Le centre équestre « l'Etrier du Centaure »**, doté d'installations performantes (du poney club à l'entraînement concours).
- **La mairie d'Orée d'Anjou** propriétaire des ruines du château de Joachim du Bellay.

Vue d'ensemble du site



Lieux d'hebergements

- 1 - Château
- 2 - Gîtes Tilleuls et Frênes
- 3 - Gîte des Charmilles
- 4 - Logis à mots

Autres structures

- 9 - Ruines du château de Joachim du Bellay

Salles d'activités

- 5 - Cabane à mots / Terrier
- 6 - Espace Orangerie (salle du Chêne / salle de l'Orangerie)
- 7 - Espace Séquoia
- 8 - Espace sports



Les locaux et le matériel

Pour votre hébergement

Le centre à une capacité d'accueil de 125 personnes réparties sur différents lieux d'hébergement :

Le château avec 20 chambres de 2 à 6 lits pour une capacité totale de 77 couchages. Salle de bain dans chaque chambre (baignoire équipée d'un système de douche, lavabo et toilettes). Une chambre PMR avec ascenseur à proximité. Une infirmerie au 1er étage avec 2 lits.

Les gîtes jumeaux Tilleuls et Frênes avec 16 chambres de 2 à 3 lits pour une capacité totale de 36 couchages. Salle de bain dans chaque chambre (douche, lavabo, toilettes)

Le gîte des charmilles avec 6 chambres de 2 lits pour une capacité totale de 12 couchages. Le gîte est équipé de 2 salles de bain collectives et de 2 toilettes.

Les Bâtiments



au château

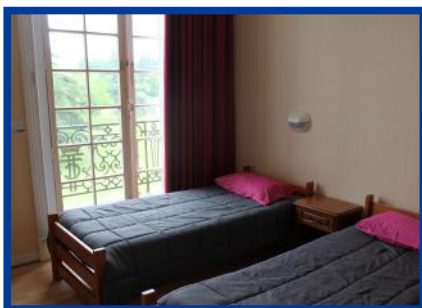


aux gîtes Tilleuls et Frênes



au gîte des Charmilles

Les chambres



au château

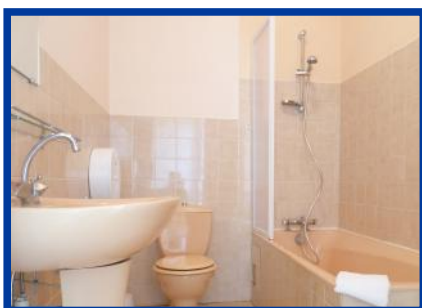


aux gîtes Tilleuls et Frênes

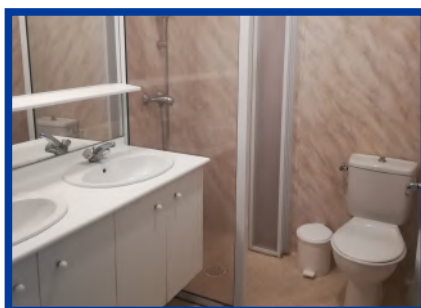


au gîte des Charmilles

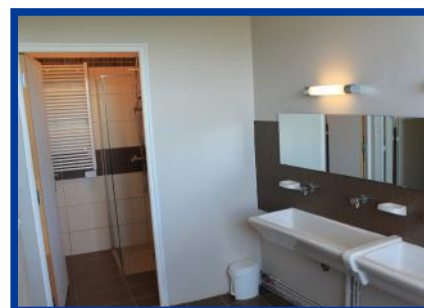
Les salles de bain



au château



aux gîtes Tilleuls et Frênes



au gîte des Charmilles

Pour votre sécurité

Nous devons faire preuve de toute la vigilance nécessaire pour assurer la sécurité des élèves qui nous sont confiés. Pour autant, nous ne devons pas participer à quelque forme de psychose que ce soit, relayée promptement par certains médias. Les centres d'accueil de la Ligue de l'enseignement sont des lieux très sécurisés et fortement contrôlés : habilitations nécessaires, encadrants diplômés, contrôles renforcés à tous les niveaux. Ouvert toute l'année, nos centres sont des lieux sûrs pour l'accueil des enfants et des jeunes en séjours de vacances et en classes de découvertes. Les centres d'accueil de séjours éducatifs font régulièrement l'objet de contrôles émanant des pouvoirs publics sur l'ensemble des aspects suivants :

L'association et son projet éducatif : culture, sport, environnement

- **La Direction Régionale de la Jeunesse et des Sports** se charge d'habiliter la structure organisatrice ainsi que le projet éducatif. Ce projet est la présentation de ce qu'une association est et veut faire.

- **L'Inspection Académique** avec laquelle les centres signent une convention détaillant l'organisation des activités (animations pédagogiques, rôle des intervenants, conditions de sécurité...).

Extrait du projet éducatif de l'association :

- Agir pour la laïcité
- Favoriser un fonctionnement démocratique :
- Favoriser l'autonomie et la socialisation
- Faire vivre la mixité sociale
- Développer la formation
- Être acteur de l'économie sociale
- Agir pour le développement durable

Les locaux :

- **La commission de sécurité préfectorale** (pompiers, gendarmerie, Direction Départementale de l'Équipement et Mairie) effectue une visite périodique tous les 3 ans pour vérifier l'ensemble des aspects liés à la sécurité des locaux : alarmes incendie, électricité, portes anti-panique, appareils de levage...

- **La DASS** (Direction des Affaires Sanitaires et Sociales) effectue des visites afin de vérifier la conformité des locaux pour l'accueil des élèves, notamment pour les moins de 6 ans.

- **L'Inspection Académique et La Direction de la Jeunesse et des Sports** inscrivent les centres agréés dans un répertoire départemental.

Jeunesse et sport
Éducation Nationale

n° 049 177 038
n° 049 018

L'alimentation :

Les services vétérinaires contrôlent régulièrement les cuisines des centres en vérifiant si la réglementation en vigueur est bien respectée.

• L'encadrement :

L'Inspection Académique demande pour chaque intervenant un dossier complet comprenant : diplôme, curriculum vitae, extrait de casier judiciaire, certificat médical... Les séances sont prises en charge par les animateurs **permanents** du centre ou des personnes intervenant sous leur responsabilité. Les animateurs de la Turmelière ont pour la plupart, en plus de leur domaine d'intervention spécifique (sport, environnement, patrimoine littéraire) des compétences pluridisciplinaires. Présents sur le site tout au long de l'année (régime des 35 heures annualisées), ils peuvent effectuer un travail d'approfondissement des contenus afin d'assurer la qualité pédagogique répondant aux objectifs de l'association. Les animateurs de la Turmelière ne peuvent être présents, auprès des groupes accueillis, que sur quelques moments de la vie quotidienne, leur temps de travail étant en majeure partie consacré aux animations sur le site.

• Les Transports :

Ils sont assurés par des professionnels inscrits auprès de **la DDE** (Direction Départementale de l'Équipement) sur le registre préfectoral des transports routiers publics.

• A la Turmelière :

- Une **infirmerie est à votre disposition** au 1er étage du château. Elle est équipée des produits pharmaceutiques nécessaires aux soins courants et aux interventions de secours. Une trousse de secours est prévue pour chaque sortie.

- Il existe des **lignes téléphoniques** directes avec les services de secours de proximité (infirmière, médecin, hôpital...).

- Tous les intervenants sont formés aux **premiers secours** (AFPS, PSC1...)

- L'espace sport est équipé d'un **defibrillateur** en plus du matériel de premier secours

De plus la Turmelière développe des démarches de qualité auprès de réseaux auxquels les pouvoirs publics sont associés : **label qualité CED** (Citoyenneté, Environnement, Développement Durable), agrément **centre du patrimoine littéraire** par les Ministères de l'Éducation Nationale et de la Culture, **agrément association sportive** par la Direction de la Jeunesse et des Sports, signataire du **référentiel GRAINE** (Groupement Régional d'Animation et d'Information à la Nature et l'Environnement), acteur du réseau des sites des Mauges labellisés CPIE (Centre Permanent d'Initiative à l'Environnement) ...

Actuellement la Turmelière est dans une démarche visant à obtenir rapidement "l'Ecolabel Européen"

Pour votre restauration

Le Château de la Turmelière, engagé pour un développement durable, considère aujourd'hui la diversité et la complexité des enjeux alimentaires, au niveau :

- de la santé publique, de l'éducation à bien se nourrir, de la précarisation alimentaire des populations touchées par la crise ;
- des impasses des modes de production industrielle, de leur impact sur les zones rurales, leur population, l'épuisement des ressources et la dégradation des écosystèmes ;
- de la nécessité de nourrir la planète et les générations futures dans le contexte d'une démographie en très forte croissance ;
- des pratiques qui tendent à privatiser les espèces et le vivant, de la financiarisation de la sphère alimentaire ;
- de la normalisation des pratiques, de la standardisation des goûts.

La Turmelière s'engage à décliner son projet alimentation (doc annexe) à travers 4 axes :

- 1 - Le choix des menus
- 2 - L'origine des produits
- 3 - La Transformation des produits
- 4 - Le temps de repas



Un **service de restauration varié et équilibré** vous est proposé au rez-de-chaussée du château, dans une vaste salle à manger, proche des vestiaires et des sanitaires. Un meuble pour le rangement individuel des serviettes de table est également à votre disposition.

Les **temps de repas sont des temps éducatifs**, c'est pourquoi nous tenons à établir ensemble le fonctionnement de ces moments en amont du séjour.

Il est également important que vous nous fassiez parvenir avant le séjour, **les différents régimes alimentaire** (religieux ou médicaux) que vous pouvez avoir sur votre groupe, de façon à ce que nous puissions prendre nos dispositions pour ces enfants.

Nous vous incitons fortement à ce que les enfants n'emmènent ni gâteaux ni bonbons qui pourraient les amener à ne pas profiter pleinement des repas.

Pour des raisons d'organisation les repas sont servis à heure fixe :

Petit déjeuner **8h00 - 8h45**

Déjeuner **12h15**

Goûter **16h30 - 17h00**

Dîner **19h00**

Les différentes salles

Nous mettons une salle à disposition de chaque classe pour la durée du séjour. Cet espace permet de se réunir et d'exploiter les découvertes faites durant la journée.

Au château :

- un hall d'accueil de 50m²
- deux salles de 80m² (salle à manger ou salle de classe)
- une salle de 25 m² (salle à manger ou salle de classe)
- une bibliothèque (Livre, ludothèque, TV, lecteur DVD)
- un bureau pédagogique (bureau des intervenants Turmelière avec un espace enseignant)

Sur le gîte des charmilles

- une salle d'activité de 55m² équipée d'un tableau blanc et d'une zone de projection

Sur l'espace Orangerie

- une salle de 67 m² équipée d'un tableau blanc et d'un écran de projection
- une salle de 14 m² équipé d'un paper bord
- une salle 100 m² équipé d'un tableau blanc et d'un vidéoprojecteur interactif

Sur les annexes du château :

- une salle "Cabane à mots" de 30m² pour les activités du livre et de l'écrit
- une salle "Terrier" de 25 m² pour les activités nature

Sur les gîtes Tilleuls et Frênes

- deux salles d'activités de 35m²
- deux salles d'activités de 22m²

À l'espace sport :

- une salle d'activités de 44m² équipée d'un tableau blanc et d'une surface de projection
- une salle polyvalente de 120m²
- une salle de Tir à la sarbacane
- une mezzanine et une terrasse
- une salle multisports (1 terrain de tennis, 4 terrains de badminton)
- un dojo (tatami de 150m²)
- un mur d'escalade avec 10 voies (hauteur 8,5m)
- parc VTT enfants et adultes
- Trotinettes / rollers
- ...



La salle des Charmilles



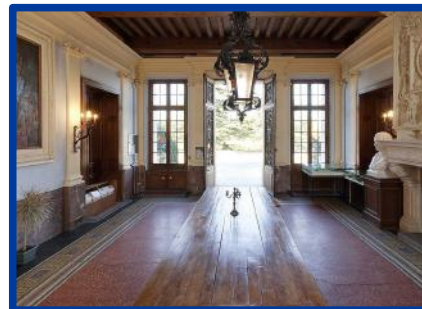
La bibliothèque



La salle informatique



Le dojo



Le hall du château



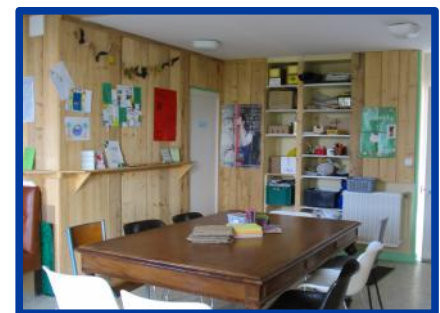
Une petite salle des gîtes Tilleuls etFrênes



Une grande salle des gîtes Tilleuls etFrênes



La salle de l'Orangerie



La Cabane à mots



La salle multisports



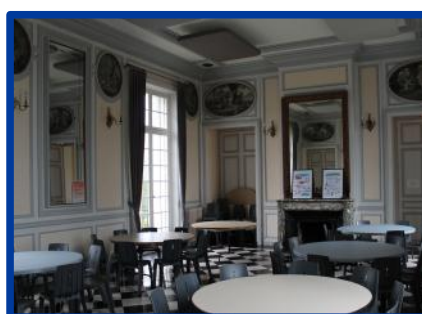
La salle polyvalente de l'espace sport



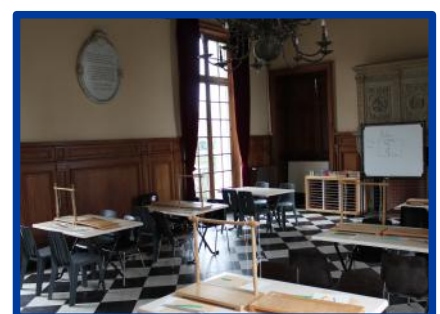
Le mur d'escalade



La salle du Chêne



La salle à manger du château



Salle d'activité au château

Matériel sur place

Bureautique :

- Photocopieur (0.08 \ \ la photocopie A4)
- Wifi gratuit dans tous les bâtiments hors zone de couchage

Hall du château:

- Téléphone (lignes URGENCES et n° d'appel), Boîte aux lettres

Bureau animateurs :

- Téléphone à disposition
- Armoire pharmacie (matériel de 1er secours)
- Réfrigérateur

Salle d'activité :

- tableau veleda et/ou paper board,
- Tables, chaises...

Audiovisuel :

- Tv dans la bibliothèque
- Lecteur DVD
- Videoprojecteur
- caisson 2.1 60 W
- Sono 80wChaîne
- Spot Led de discothèque

Matériel Nature :

- Matériel d'observation (loupes, jumelles, microscope...)
- Matériel de prélèvement (troubleau, filets à insectes...)
- Matériel de terrain (guide, clef de détermination...)
- Divers malles pédagogiques (Planète Enjeux, Ricochet, Roule ta Boule, Gaspido...)
- Matériel de bricolage

Pour les activités de plein air :

- Un espace de 45 hectares pour les jeux de pistes, course d'orientation ...
- 25 vélos enfants et 20 vélos adultes (VTT)
- Un parcours d'habileté motrice, gymnique, athlétique
- Un terrain en herbe de football / rugby
- Cerf-volant / Boomerang
- Un plan d'eau (de 4000 m2, profondeur maxi. 1 m)

Ludothèque :

- Jeux extérieurs (ballons, cordes à sauter...)
- Jeux de société
- Jeux en bois

*Nous fournissons tout le matériel nécessaire au bon déroulement des animations. Pour les séjours avec des activités sportives il est nécessaire de prévoir une tenue adaptée ainsi qu'une **paire de chaussures de sport propre** et réservée à cet effet.*

*Pour les séjours avec des activités nature, il est nécessaire de prévoir une **tenue tout terrain et des chaussures adaptées** (chaussures de randonnée...).*

*Enfin quels que soient les contenus, le centre est au milieu d'un parc de 45ha, en fonction de la météo il est impératif de **prévoir des bottes et vêtements de pluie**.*

Pour les temps hors activités encadrées, nous vous demandons d'emporter les fournitures scolaires traditionnelles (papiers, feutres, crayons...)

De l'idée à l'action

Pourquoi organiser un séjour

L'association « La Turmelière » est affiliée à la **Ligue de l'Enseignement de Loire Atlantique** (Fédération des Amicales Laïques de Loire Atlantique : FAL44)

La FAL 44, mouvement complémentaire de l'enseignement public et laïque, harmonise ses objectifs dans le but de former des citoyens autonomes et responsables, notamment au travers de l'école et des classes transplantées.

Parce que l'école d'aujourd'hui se veut ouverte sur le monde et son environnement, tout ne s'apprend pas en classe.

Il est nécessaire d'en sortir, de découvrir, d'essayer, d'aller vers » pour échanger, avec d'autres milieux, comprendre d'autres modes de vie et d'autres cultures.

Parce que la classe de découvertes est l'école de la vie, elle contribue à l'épanouissement physique, psychologique et social des enfants. Elle est aussi un moment privilégié que tout enfant devrait connaître au moins une fois dans sa vie.

Enfin, très souvent cette expérience est l'occasion de transformer les rapports entre les enfants et leur instituteur.

Quand organiser un séjour

Le centre de la Turmelière est **ouvert toute l'année**. Son activité est rythmée par les saisons. C'est donc uniquement l'orientation du projet pédagogique de l'enseignant qui déterminera la période de la classe.

Selon nous, il n'y a pas une période idéale pour partir en classe de découvertes :

- Partir de **septembre à février** permet de créer une cohésion et une solidarité dans le groupe pour le reste de l'année en ayant une référence de vie collective. De plus, il restera tout un semestre pour exploiter les connaissances acquises pendant le séjour.

Enfin, c'est un tarif basse saison qui peut aider au montage financier du projet

- Partir de **mars à juin** permet d'avoir une garantie supplémentaire vis à vis des conditions météorologiques. Cela permet d'avoir un délai plus important pour élaborer le projet avec les élèves.

Une démarche d'exploration et non de consommation

L'association « La Turmelière » propose un vaste choix d'activités pour les classes de découverte à travers trois domaines :

- l'éducation à l'environnement vers un développement durable
- la pratique des activités physiques et sportives et d'expression
- la création artistique et culturelle

Le présent dossier doit vous permettre :

- d'avoir une aide à la constitution de votre projet pédagogique, en cohérence avec les actions du centre
- de mieux comprendre dans quel état d'esprit la Turmelière travaille

Nous ne désirons pas vous imposer un fonctionnement, mais plutôt vous proposer des bases sur lesquelles nous pourrions travailler ensemble pour l'élaboration du séjour. En outre, pour que celui-ci ne soit pas un temps isolé, mais bien une démarche suivie d'exploration, nous vous suggérons différents temps de préparation et d'évaluation.

Avant le séjour

- Contact téléphonique puis confirmation
- Rencontre à la Turmelière : enseignants / coordinateur pédagogique / responsable structure

Celle-ci vous permettra de :

- 1- rencontrer le responsable pédagogique et/ou l'animateur référent de votre séjour,
- 2- visiter le site et prendre connaissance des conditions matérielles,
- 3- voir les conditions d'hébergement,
- 4- avoir des précisions sur les modalités pratiques et administratives du séjour,
- 5- élaborer un projet commun : travailler l'approche pédagogique en parallèle à vos objectifs

Celle-ci nous permettra de :

- 1- avoir des informations sur les jeunes (nombre, âge, fonctionnement désiré...)
- 2- connaître vos objectifs,
- 3- mieux vous conseiller

- Nous vous proposons aussi d'ouvrir une correspondance avec les élèves de la classe (dès votre réservation - sur demande). Ainsi, ils se sentiront attendus et mieux accueillis, auront déjà une idée de ce qu'ils vont faire. Ils seront d'autant plus motivés pour partir : créer le contact pour qu'ils ne vivent pas le séjour comme un temps isolé mais comme une recherche et un apport dans une continuité.

- En outre, nous souhaiterions vous servir de médiateurs auprès des partenaires éventuels (intervenants extérieurs, visites ...).

Pendant le séjour

- Réunion de concertation, le premier jour, entre les enseignants et l'animateur référent, afin de réajuster les dernières modalités d'organisation du séjour (forme et contenu).

- Un bilan de « mi-parcours » et en fin de semaine avec le responsable de la structure et/ou le responsable pédagogique et/ou l'animateur référent.

- Avec les jeunes : nous souhaitons que les jeunes puissent s'exprimer sur le vécu du séjour, tout au long de la semaine. Pour cela différents moyens peuvent être proposés : débats, « boîte à idées », journal écrit ou vidéo, messages enregistrés, questionnaire, bilan ...

Après le séjour

- Une fiche « bilan de séjour » est à renvoyer au centre afin que nous puissions prendre en compte les diverses critiques, pour continuer à progresser.

- Pour que la classe de découvertes puisse être valorisée, par-delà le séjour, nous vous proposons d'organiser au sein de l'école une porte ouverte destinée à présenter le séjour aux parents et autres classes de l'école. Suivant les disponibilités et la distance, l'animateur de la Turmelière peut être présent.



Les finalités de la Ligue de l'enseignement

L'association « La Turmelière » inscrit le projet du centre dans les finalités énoncées par la Ligue de l'Enseignement et l'Education Permanente en matière de classes de découvertes et séjours scolaires.

Ainsi la Ligue met en avant trois dimensions structurelles pour les séjours de découverte et d'environnement :

- La dimension cognitive : va permettre à chaque élève d'aborder la réalité par sa complexité. C'est par une mise en relation d'un ensemble de données et de connaissances et l'analyse de leurs interactions que l'élève comprendra la diversité de son environnement et la structuration du milieu. Regarder ailleurs, pour mieux penser ici et le présent. L'élève est invité à devenir acteur de son propre avenir.
- La dimension sociale : Il s'agit de faire vivre à des élèves une expérience différente de celle connue dans le cadre de l'école. C'est vivre en dehors du milieu d'origine et permettre au jeune d'aller vers l'autonomie la plus complète. Les relations sont basées sur l'échange, la confiance mutuelle, la prise de responsabilité. On peut dire que se construit là une des fonctions premières d'un accès à la citoyenneté : la prise de conscience du lien social et des relations avec autrui se construit.
- La dimension universelle : Rien de ce qui concerne l'homme n'est étranger à l'ensemble de ce qui constitue la planète. Développement et Environnement : penser globalement et agir localement.



Des objectifs pour agir.

Tout en favorisant le développement harmonieux du jeune, nous cherchons à atteindre 3 objectifs généraux :

Développement de l'autonomie et de la responsabilisation :

Il s'agit de permettre à l'élève, progressivement, de :

- savoir faire seul,
- avoir connaissance de soi et de ses limites,
- savoir se dépasser (efforts),
- savoir prendre des initiatives,
- savoir s'impliquer,
- pouvoir se remettre en question,

afin de développer un « petit d'homme » qui est informé, qui comprend et qui agit.

Adaptation à la vie collective et socialisation :

Il s'agit de permettre à l'élève d' :

- être capable de s'insérer et de se positionner au sein d'un groupe,
- être capable de respect : de soi, d'autrui, de son environnement, du matériel, des consignes et des règles,
- être capable de solidarité, d'entraide,
- découvrir les nouveautés (éveil et curiosité), ouverture aux autres, au monde,

en vue de lui permettre de comprendre son environnement proche et plus lointain et de se sentir concerné, impliqué dans l'évolution même de celui-ci.

Favoriser l'expression :

Il s'agit de permettre à l'élève de trouver sa personnalité propre, d'une façon progressive à travers :

- l'expression spontanée,
- l'expression au sein d'un groupe,
- la capacité de pouvoir choisir,
- trouver son moyen d'expression privilégié,
- savoir découvrir, ressentir, créer et transmettre,

afin que le jeune construise ses valeurs fondamentales et puisse les exprimer ; c'est la reconnaissance de l'individu.

Objectifs opérationnels de la Turmelière

Les finalités de la ligue donnent un premier sens à la démarche éducative que nous proposons à la Turmelière.

Notre démarche consiste à favoriser en priorité la construction et l'épanouissement de l'élève à travers différentes sources de développement :

Développement intellectuel en permettant à l'élève d'acquérir un savoir et un savoir faire :

- savoir constater et émettre des hypothèses
- pouvoir avoir une démarche de recherches,
- apprentissage de techniques,
- travail de la logique,
- appropriation d'un savoir dans les domaines de l'environnement local / global, de la culture, du sport,
- savoir restituer, conclure, synthétiser.

Développement psychologique en permettant de développer un savoir être et une sécurité affective :

Adulte / Jeunes : - confiance entre adulte et jeune,
- accompagnement constructif et positif de l'animateur.

Jeunes / Jeunes : - créer la confiance jeune/jeune,
- pouvoir créer des liens / échanger / s'ouvrir,
- surmonter ses peurs, ses angoisses,
- être en éveil,
- affirmer sa personnalité, s'exprimer.

Développement physique en permettant de connaître et d'utiliser son corps :

- permettre au corps de se construire, de s'épanouir,
- hygiène physique : bien-être corporel,
- connaître ses limites physiques : maîtriser son corps,

Les programmes d'animations

Domaines de compétences



Les activités sportives

Les activités physiques sont nécessaires pour le développement harmonieux des jeunes. S'épanouir à travers « le sport pour tous » permettra aux jeunes d'apprendre à maîtriser les éléments dans l'appréciation des risques et des angoisses.

C'est pourquoi nous souhaitons avoir une action de formation auprès des « futurs citoyens sportifs ». Le but : découvrir ou se perfectionner dans un cadre de sécurité active, responsabilisante et éducative.



L'association « La Turmelière » travaille en partenariat avec l'UFOLEP 44 et oeuvre pour une meilleure cohérence dans la maîtrise des activités physiques et sportives. Pour cela, nous avons choisi de mettre en avant 5 finalités :

- Répondre aux besoins de l'enfant,
- Faire prendre conscience de la diversité des pratiques sportives dans un esprit amical,
- Accumuler des expériences sportives, dans le but de se faire sa propre opinion,
- Apprendre à se confronter à autrui,
- Développer chez l'enfant « une autre idée du sport », qui ne sera pas seulement l'obtention d'un résultat (qui favoriserait l'élitisme), mais un moyen d'épanouissement social.

Notre projet s'inscrit donc totalement dans les finalités assignées à l'éducation physique et sportive dans le cadre de l'Education Nationale :

- Ouvrir l'accès au domaine de la culture que constitue la pratique des activités physiques et sportives,
- Développer les conduites motrices et capacités qu'elles impliquent,
- Apporter les connaissances et savoirs nécessaires à l'organisation et la conduite de la vie physique à tous les âges de la vie.



| Titre Animation | Cycles | | | Durée | Nbr |  |  |  |  |
|------------------------------|--------|---|---|-----------|--------|---|---|---|---|
| | 1 | 2 | 3 | | | | | | |
| Bumball | | ✓ | ✓ | 1h30 - 2h | 25 max | ✓ | ✓ | ✓ | |
| Activités aériennes | | | ✓ | 1h30 - 2h | 25 max | ✓ | ✓ | ✓ | |
| Cirque | | ✓ | ✓ | 1h30 - 2h | 15 max | ✓ | ✓ | ✓ | ✓ |
| Danse | | ✓ | ✓ | 1h30 - 2h | 15 max | ✓ | ✓ | | ✓ |
| Disc Golf | | ✓ | ✓ | 1h30 - 2h | 25 max | ✓ | ✓ | ✓ | |
| Escalade | ✓ | ✓ | ✓ | 1h30 - 2h | 15 max | | ✓ | ✓ | ✓ |
| Gymnastique | ✓ | ✓ | ✓ | 1h30 - 2h | 25 max | | ✓ | ✓ | ✓ |
| Gymnastique rythmique | ✓ | ✓ | ✓ | 1h30 - 2h | 15 max | | ✓ | ✓ | ✓ |
| Jeux athlétiques | ✓ | ✓ | ✓ | 1h30 - 2h | 25 max | ✓ | ✓ | ✓ | |
| Jeux de raquette | | ✓ | ✓ | 1h30 - 2h | 25 max | ✓ | ✓ | ✓ | |
| Jeux d'opposition | ✓ | ✓ | ✓ | 1h30 - 2h | 25 max | ✓ | ✓ | ✓ | ✓ |
| Kin-Ball | ✓ | ✓ | ✓ | 1h30 - 2h | 25 max | | ✓ | | |
| Orientation | ✓ | ✓ | ✓ | 1h30 - 2h | 25 max | ✓ | ✓ | ✓ | |
| Tir à la sarbacane | | ✓ | ✓ | 1h30 - 2h | 15 max | ✓ | ✓ | ✓ | |
| Roller | | ✓ | ✓ | 1h30 - 2h | 15 max | | ✓ | ✓ | ✓ |
| Toile de parachute | ✓ | ✓ | ✓ | 1h30 - 2h | 25 max | ✓ | ✓ | ✓ | |
| Sport collectifs | ✓ | ✓ | ✓ | 1h30 - 2h | 25 max | Depend du sport collectif | | | |
| Tchouk ball | | ✓ | ✓ | 1h30 - 2h | 25 max | ✓ | ✓ | ✓ | |
| Tir à l'arc | | | ✓ | 1h30 - 2h | 15 max | ✓ | ✓ | | |
| Vélo | ✓ | ✓ | ✓ | 1h30-6h | 15 max | | ✓ | ✓ | ✓ |

Les activités de Lecture/Ecriture

C'est la classe Patrimoine autour de Joachim du Bellay qui a servi de creuset aux activités de Lecture Ecriture. La classe Patrimoine s'adressant plus particulièrement aux élèves du secondaire, il apparaissait en effet évident de permettre également aux élèves des écoles primaires d'entrer de plain pied dans l'univers du livre, de l'écrit et de la création littéraire à travers la rencontre de l'environnement naturel, historique et littéraire du domaine de la Turmelière.

Ainsi, c'est l'environnement général du parc de la Turmelière qui va nourrir les textes des enfants, écrits au fil de la semaine de classe de découvertes.

Objectifs pédagogiques :

Permettre aux enfants d'entrer de plain-pied dans l'univers du livre, de l'écrit et de la création littéraire à travers la rencontre de l'environnement naturel (entrées sur l'eau et l'arbre), historique et littéraire du domaine de la Turmelière. Découvrir comment un lieu qui fut au XVIème siècle source d'inspiration pour le poète Joachim du Bellay peut nourrir aujourd'hui leur propre écriture...



| Titre Animation | Cycles | | | Durée | Nbr |  |  |  |  |
|---|--------|---|---|-----------|--------|---|---|---|---|
| | 1 | 2 | 3 | | | | | | |
| Histoire du domaine de la Turmeliere | ✓ | ✓ | ✓ | 2h- 2h30 | 25 max | ✓ | ✓ | ✓ | |
| Initiation à la reliure du XVIème siècle | | | ✓ | 2h30 | 25 max | ✓ | | ✓ | |
| Initiation à la reliure Japonaise | | ✓ | | 2h30 | 25 max | ✓ | ✓ | ✓ | |
| Atelier d'écriture : l'arbre | | ✓ | ✓ | 1h30 - 2h | 25 max | ✓ | ✓ | | |
| Imaginer et raconter un conte randonnée | | | ✓ | 3x2h | 15 max | ✓ | ✓ | | |
| Ecrire le lieu aimé | | | ✓ | 1h30 | 15 max | ✓ | ✓ | ✓ | |
| Le Haïku, forme poétique brève | | | ✓ | 1h30 - 2h | 15 max | | ✓ | ✓ | ✓ |
| Atelier d'écriture : l'eau | | ✓ | ✓ | 1h30 - 2h | 25 max | | ✓ | ✓ | |
| Je me souviens | | ✓ | ✓ | 1h30 - 2h | 25 max | ✓ | ✓ | ✓ | |
| Ecriture ludique | | ✓ | ✓ | 1h30 | 25 max | ✓ | ✓ | ✓ | |
| La Loire source d'inspiration | | | ✓ | 1h30 - 2h | 25 max | ✓ | ✓ | ✓ | |
| Sensibilisation à l'art : masques et émotions | ✓ | | | 1h | 15 max | ✓ | ✓ | ✓ | |
| Sensibilisation à l'art : les tableaux par l'observation | ✓ | | | 1h | 15 max | ✓ | ✓ | ✓ | |
| Création de blason | ✓ | ✓ | | 2h | 25 max | | ✓ | | |
| La langue mystérieuse des blasons | | | ✓ | 2h-2h30 | 25 max | ✓ | ✓ | ✓ | |
| Vire langue | | | ✓ | 2h | 25 max | ✓ | ✓ | | |
| Les mystères de la Turmelière | | | ✓ | 2h30 | 25 max | ✓ | ✓ | | ✓ |
| Le Bal des racines | | | ✓ | 2h30 | 25 max | ✓ | ✓ | | |
| Lecture de façade : le château de la Turmelière | | | ✓ | 2h | 25 max | ✓ | ✓ | ✓ | |

Les activités natures

L'association « La Turmelière » propose aux enseignants un programme d'Education à l'Environnement destiné aux enfants de maternel et primaire





Les objectifs de ce programme s'inscrivent dans ceux de la Ligue de l'Enseignement :

- Nous tentons d'éclairer les activités traditionnelles de découverte et d'observation par une ouverture sur les enjeux planétaires.
- Nous cherchons à faire évoluer les comportements individuels en voulant faire prendre conscience du lien étroit entre qualité des milieux et biodiversité.
- Enfin nous mettons en lumière les interdépendances entre les différents milieux naturels
- Nous cherchons à développer une démarche participative et active.
- Le centre se veut être un véritable acteur tant dans la qualité de son environnement que dans la gestion des bâtiments.



| Titre Animation | Cycles | | | Durée | Nbr |  |  |  |  |
|--|--------|---|---|-----------|--------|---|---|---|---|
| | 1 | 2 | 3 | | | | | | |
| Randonnée nature | ✓ | ✓ | ✓ | 2h-3h | 25 max | | ✓ | ✓ | |
| Lecture de paysage | | ✓ | ✓ | 2h | 25 max | ✓ | ✓ | ✓ | |
| Découverte sensorielle de la nature | ✓ | ✓ | ✓ | 1h30 - 2h | 25 max | ✓ | ✓ | ✓ | ✓ |
| Cycle de l'eau | | ✓ | ✓ | 1h30 - 3h | 25 max | ✓ | ✓ | | |
| Le jeu du pays de l'eau | | ✓ | ✓ | 2h | 25 max | ✓ | ✓ | ✓ | |
| Les économies d'eau : Gaspido | | | ✓ | 2h30 | 25 max | ✓ | ✓ | ✓ | |
| Le monde mystérieux des arbres | | ✓ | ✓ | 2h30 | 25 max | ✓ | ✓ | ✓ | |
| Identification des arbres | | ✓ | ✓ | 1h30 - 2h | 25 max | ✓ | ✓ | ✓ | |
| Effet de serre | | | ✓ | 3h | 25 max | ✓ | ✓ | ✓ | ✓ |
| Cycle du carbone | | | ✓ | 2h | 25 max | ✓ | ✓ | ✓ | ✓ |
| Empreinte écologique | | | ✓ | 3h | 25 max | ✓ | ✓ | ✓ | ✓ |
| Les inégalité Nord-Sud | | | ✓ | 2h | 25 max | ✓ | ✓ | ✓ | |
| 6 pates ça épate | ✓ | ✓ | ✓ | 1h30 - 2h | 25 max | ✓ | ✓ | ✓ | |
| La mare | ✓ | ✓ | ✓ | 1h30 - 2h | 25 max | ✓ | ✓ | ✓ | |
| La litière et le compost | ✓ | ✓ | ✓ | 1h30 - 2h | 25 max | | ✓ | ✓ | |
| Cuisiner avec la nature | ✓ | ✓ | ✓ | 2h-3h | 25 max | ✓ | ✓ | ✓ | ✓ |
| Jeux buissonniers | | ✓ | ✓ | 1h30 - 2h | 25 max | ✓ | ✓ | ✓ | |
| Découverte de la botanique | ✓ | ✓ | ✓ | 2h | 25 max | ✓ | ✓ | ✓ | |
| Initiation à l'ornithologie | ✓ | ✓ | ✓ | 2h | 25 max | ✓ | ✓ | ✓ | ✓ |
| Les rapaces nocturnes | | ✓ | ✓ | 2h | 25 max | ✓ | ✓ | ✓ | |
| Les ailes de la nuit | | ✓ | ✓ | 1h | 25 max | ✓ | ✓ | ✓ | ✓ |

Les activités pluridisciplinaires

| Titre Animation | Cycles | | | Durée | Nbr |  |  |  |  |
|------------------------------|--------|---|---|-----------|--------|---|---|---|---|
| | 1 | 2 | 3 | | | | | | |
| Grimpe et écriture | | | √ | 2h-3h | 25 max | | √ | √ | |
| Atelier Voute | | | √ | 2h | 25 max | √ | √ | √ | |
| Atelier charpente | | | √ | 1h30 - 2h | 25 max | √ | √ | √ | |
| Light-graph | | | √ | 1h30 -3h | 15 max | √ | √ | √ | |
| Veillée contes | √ | √ | √ | 2h | 50 max | √ | √ | | √ |
| Fabrication de fusain | | √ | √ | 2h30 | 25 max | √ | √ | √ | |



Les séjours

Passeport découverte Cycle 1 : "Premier départ"

| | Jour 1 | Jour 2 | Jour 3 | Jour 4 | Jour 5 |
|------------|--|--|---|--|--|
| Matin | Accueil, visite du château, installation dans les chambres | « Balade sensorielle » Découvrir la nature en utilisant ses 5 sens | « Création de bouclier et de blason » Chaque enfant repart avec son propre bouclier orné d'un blason qu'il aura imaginé | « Pêche à la mare » Découverte de l'écosystème mare à partir des prélèvements réalisés par les enfants | « Art et nature » Utiliser les éléments naturels qui nous entourent pour la réalisation « d'œuvres éphémères » |
| Après-midi | « Jeu de découverte du parc » Jeu d'orientation pour s'approprier le domaine | « Parcours de motricité » Activité sportive en salle sur tatami pour développer la motricité | « Randonnée nature » Partir à la découverte de la nature en recherchant des indices de présences animales | « Peinture végétale » Utilisation de végétaux pour créer de la peinture et faire une œuvre | « Jeu de synthèse » Jeu permettant de faire le bilan sur les acquis du séjour |

Passeport découverte CYCLE 2 : « Multi-découverte Sport Nature Culture »

| | Jour 1 | Jour 2 | Jour 3 | Jour 4 | Jour 5 |
|------------|--|---|---|---|--|
| Matin | Accueil, visite du château, installation dans les chambres | « Création d'un carnet de voyage, reliure Japonaise » Réalisation d'un carnet par enfant. | « Histoire du domaine » Découverte de l'histoire du site de la Turmelière, du moyen-âge à aujourd'hui | « Randonnée nature » Partir à la découverte de la nature en recherchant des indices de présences animales | « Art et nature » Utiliser les éléments naturels qui nous entourent pour la réalisation « d'œuvres éphémères » |
| Après-midi | « Jeu de découverte du parc » Jeu d'orientation pour s'approprier le domaine | « Escalade et Sarbacane » Grimper et dépasser ses limites sur un mur artificiel. Apprendre à se concentrer pour être précis | « Le monde mystérieux des arbres » L'arbre est un être vivant mais comment vit-il ? | « Activité sportive collective et coopérative au choix » Kin-ball, Tchouk-ball, Ultimate Disc golf | « Jeu de synthèse » Jeu permettant de faire le bilan sur les acquis du séjour |

Passport découverte CYCLE 3 : Multi Découvertes

| | Jour 1 | Jour 2 | Jour 3 | Jour 4 | Jour 5 |
|------------|---|---|--|--|--|
| Matin | Accueil, visite du château, installation dans les chambres | <p>« Création d'un carnet de voyage, reliure XVI^e siècle »</p> <p>S'initier à la technique de reliure avec le matériel de l'époque, un carnet par enfant</p> | <p>« Balade en poésie chez Joachim du Bellay »</p> <p>Découvrir la demeure natale du poète</p> | <p>« Randonnée à la recherche de la biodiversité »</p> <p>La vie est partout autour de nous, plantes, insectes</p> | <p>« Course d'orientation nature »</p> <p>Se repérer sur un plan et élaborer une stratégie en équipe.</p> |
| Après-midi | <p>« Jeu de découverte du parc »</p> <p>jeu d'orientation pour s'approprier le domaine</p> | <p>« Escalade et VTT »</p> <p>Grimper et dépasser ses limites sur un mur artificiel. Travailler la conduite motrice à vélo, les règles de sécurité pour les déplacements..</p> | <p>« Lecture de paysage sur la Loire et le bocage »</p> <p>Avoir une approche sensible du paysage qui nous entoure et comprendre son évolution.</p> | <p>« Activité sportive »</p> <p>Sport émergeant au choix : Kin-ball, Tchouk-ball, Ultimate, crosse Québécoise., disc golf..</p> | <p>« Atelier d'écriture bilan »</p> <p>« Je me souviens... »</p> |



La Nature à petit trot

Mettez le pied à l'étrier et immergez vous dans l'univers du poney et du centre équestre ; découvrez l'animal, son lieu de vie et apprenez à vous en occuper, l'approcher, le préparer, le diriger.

Vous pourrez également profiter d'un cadre extraordinaire permettant de nombreuses activités de découvertes de la nature ordinaire, du sport et du patrimoine.

| | Jour 1 | Jour 2 | Jour 3 | Jour 4 | Jour 5 |
|------------|--|---|---|--|---|
| Matin | Accueil, visite du château, installation dans les chambres | Poney Séance 1 | Poney Séance 2 | Poney Séance 3 | Poney Séance 4 |
| Après-midi | « Jeu de découverte du parc » jeu d'orientation pour s'approprier le domaine | « Activité sportive » sport émergeant au choix : Kin-ball, Tchouk-ball, Ultimate, crosse Québécoise., disc golf.. | « Lecture de paysage sur la Loire » Étude et analyse de la construction d'un paysage de bord de Loire | « Randonnée nature » au fil du « Ruisseau des robinets » | « Atelier d'écriture bilan » « Je me souviens |



Acteurs en résidence

Le théâtre est un merveilleux outil pour amener l'enfant à prendre conscience de la beauté de son individualité.

C'est aussi l'occasion de prendre confiance en sa capacité de prise de parole en public et de, pourquoi pas, découvrir une appétence pour les mots et la littérature. Au théâtre, l'esprit de groupe est primordial et ces ateliers sont l'occasion d'inculquer aux enfants les valeurs d'écoute, d'empathie et d'entraide.

Et quoi de mieux pour une aventure théâtrale que de s'immerger dans le lieu qui a inspiré un des plus fameux poèmes de la Renaissance française ?

Enfin, il vous sera possible de pratiquer de nombreuses autres activités de découvertes de l'environnement et de pratiques sportives.

| | Jour 1 | Jour 2 | Jour 3 | Jour 4 | Jour 5 |
|------------|--|---|--|--|--|
| Matin | Accueil, visite du château, installation dans les chambres | « Activité d'expression théâtrale » Séance 1 | « Activité d'expression théâtrale » Séance 2 | « Activité d'expression théâtrale » Séance 3 | « Activité d'expression théâtrale » Restitution |
| Après-midi | « Jeu de découverte du parc » Jeu d'orientation pour s'approprier le domaine | « Atelier d'écriture » Initiation à l'écriture de théâtre | « Balade en poésie chez Joachim du Bellay » Découvrir la demeure natale du poète | « Randonnée nature » au fil du « Ruisseau des robinets » | « Atelier d'écriture bilan » « Je me souviens... » |



Les châteaux de la Loire

Du Moyen-Âge à la Renaissance: alternance de visites et d'ateliers

Partez à la découverte de différents châteaux à travers le temps. Familiarisez vous avec la langue mystérieuse des blasons, initiez-vous à la lecture de façade, aux principes de base de la charpente et à la construction des voutes.

Découvrez Joachim du Bellay à travers la visite de son château, de son musée ou de ses poèmes. Initiez-vous à l'écriture poétique, à la lecture de aux techniques de reliure, de calligraphie et d'enluminure du 16ème siècle.

| | Jour 1 | Jour 2 | Jour 3 | Jour 4 | Jour 5 |
|------------|--|--|--|--|--|
| Matin | Accueil, visite du château, installation dans les chambres | « Création d'un carnet de voyage avec atelier reliure » S'initier à la technique de reliure avec le matériel de l'époque | « Visite de la Tour médiévale de OUDON » et atelier thématique au choix | « La langue des Blasons, histoire et création de blasons » Comprendre le langage propre des Blasons, et créer le sien. | « Atelier d'écriture bilan » « Je me souviens... » |
| Après-midi | « Jeu de découverte du parc » Jeu d'orientation pour s'approprier le domaine | « Visite du château de SERRANT » | Histoire du domaine et lecture de façade | « Atelier Voûtes ou Charpentes » Initiation à une méthode de construction traditionnelle utilisée depuis le Moyen-Âge. | |



Carnet de voyage : Entre art et nature

A travers la rencontre du patrimoine naturel du domaine, fabriquez un carnet de voyage (ateliers de reliure et de calligraphie) individuel enrichi au fur et à mesure des séances de découverte du milieu. Initiez-vous au land-art, véritable création artistique à partir d'éléments naturels, construisez votre propre plume et vos encres végétales pour noter vos découvertes...

| | Jour 1 | Jour 2 | Jour 3 | Jour 4 | Jour 5 |
|------------|--|---|---|--|---|
| Matin | Accueil, visite du château, installation dans les chambres | « Création d'un carnet de voyage » Reliure 16ème ou japonaise 1 carnet par enfants | « Des outils pour écrire » Construire une plume ou du fusain et de l'encre à partir d'éléments naturels | « Découverte d'un écosystème aquatique » La mare (prélèvements, observation, identification) | Calligraphie S'initier au différentes techniques d'écriture |
| Après-midi | « Jeu de découverte du site » Parcours d'orientation pour se repérer | « Lecture artistique du paysage » Découverte de la technique du croquis pour représenter un paysage | « Randonnée nature » à la Recherche de la biodiversité | « Land-Art » Aborder la nature par une approche artistique | « Atelier d'écriture-bilan » |



Lecture Ecriture Paysage... rencontre créatrice

Permettre aux élèves d'entrer de plain-pied dans l'univers du livre, de l'écrit et de la création littéraire à travers la rencontre du patrimoine naturel et historique du domaine de la Turmelière (séances de découverte du milieu avec une entrée sur l'eau ou sur l'arbre, ateliers lecture / écriture individuels ou collectifs à partir des animations de découverte, atelier de calligraphie et de reliure, réalisation de carnets de voyage, de livres objets et de papier recyclé ...), lecture de façades de châteaux, expression ...

| | Jour 1 | Jour 2 | Jour 3 | Jour 4 | Jour 5 |
|------------|--|---|---|---|--|
| Matin | Accueil, visite du château, installation dans les chambres | « Création d'un carnet de voyage » Reliure 16ème ou japonaise 1 carnet par enfant | « Randonnée nature » au fil du « Ruisseau des robinets » | « Le cycle naturel et domestique de l'eau » | « Atelier d'écriture » Les mots sont comme des gouttes d'eau |
| Après-midi | « Jeu de découverte du site » Parcours d'orientation dans le domaine | « Lecture de paysage sur la Loire » Étude et analyse de la construction d'un paysage de bord de Loire | « Atelier d'écriture » Question à l'eau | « Étude d'un écosystème aquatique » La mare, le ruisseau ou l'étang | « Atelier d'écriture bilan » « Je me souviens " » |



Environnement : "entre Loire et Bocage"

Le site de la Turmelière rassemble plusieurs écosystèmes. Découvrez simplement ou approfondissez une thématique (eau, arbre, plantes, changements climatiques...). Un séjour à la carte conçu en lien étroit avec les réalités de terrain et l'ancrage au territoire (exemples : ornithologie, inventaires « naturalistes en herbe », pêche à la mare et chaîne alimentaire)

| | Jour 1 | Jour 2 | Jour 3 | Jour 4 | Jour 5 |
|------------|--|--|---|---|--|
| Matin | Accueil, visite du château, installation dans les chambres | « Lecture de paysage sur le bocage » Approcher le paysage de manière artistique (dessin, croquis, texte) pour en comprendre sa composition | « Identification des arbres » Apprendre à utiliser une clef de détermination simple | « Les arbres du parc d'ornement » Découverte de ces arbres qui ne sont pas d'ici : leur origine, leur histoire | « Course d'orientation nature » S'orienter tout en jouant avec la nature |
| Après-midi | « Jeu de découverte du site » Parcours d'orientation dans le domaine | « Le monde mystérieux des arbres » Les arbres sont des êtres vivants, découvrez leur fonctionnement (manger, boire, grandir...) | « Randonnée dans le bocage, découverte de la biodiversité » Partir à la recherche d'indices de présence animale et végétale, les interactions entre les milieux | « Fabrication de jouets buissonniers » Découvrir une manière simple de s'amuser avec la nature en fabriquant un petit instrument de musique | « Jeux de synthèse » Faire le point sur les acquis du séjour |

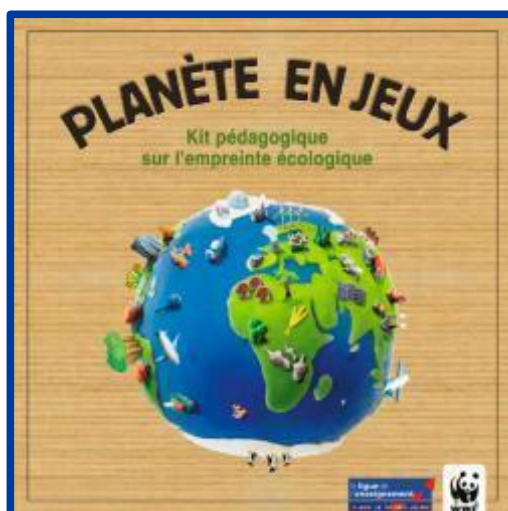


Transition écologique

Notre planète est précieuse ; la biodiversité y est prépondérante. Quel est l'impact de nos modes de vie ? Quelle pression la terre est-elle capable de supporter ? Autant de questions auxquelles nous essayons de répondre à travers différentes activités de découvertes autour des trois socles du développement durable : l'environnement, l'économie et le social.

Découvrez un site démonstratif : chaudière à bois et effet de serre - énergie renouvelable, plan de gestion des espaces naturels et préservation des espèces, économie d'eau (malle Gaspido), éco mobilité, tri et recyclage des déchets ...

| | Jour 1 | Jour 2 | Jour 3 | Jour 4 | Jour 5 |
|------------|---|---|---|--|--|
| Matin | Accueil, visite du château, installation dans les chambres | « Initiation au Développement Durable », Comprendre les grands enjeux du 21ème siècle | « L'effet de serre » L'impact des « gaz à effet de serre » sur notre planète, aborder la notion de changement climatique. | « Randonnée à la recherche de la biodiversité » nNotions d'inventaires naturalistes, recherche d'indices de présence animale et végétale | « Les inégalités Nord-Sud » Aborder la notion d'inégalité à travers un jeu de rôle. |
| Après-midi | « Jeu de découverte du site » Parcours d'orientation dans le domaine) | « L'empreinte écologique » Découverte des limites de notre planète et calcul de l'empreinte écologique du groupe classe | « Le bois énergie » (visite de la chaudière bois du site) Comprendre le principe d'énergie renouvelable | « Découverte du commerce équitable » | « Atelier d'écriture, Moi en 2050 » Faire la synthèse du séjour en se projetant dans le futur. |



«Cherchons la petite bête »

Se repérer dans l'espace, observer la vie végétale et animale et découvrir le monde du vivant : ses caractéristiques et les interrelations avec leur environnement (orientation, poney, ferme pédagogique, balade sensorielle, encres végétales..)

| | Jour 1 | Jour 2 | Jour 3 | Jour 4 | Jour 5 |
|------------|--|---|---|---|---|
| Matin | Accueil, visite du château, installation dans les chambres | « Poney » Apprendre à s'occuper de son poney, le panser et le monter | « Découverte sensorielle autour des arbres » Aborder les 5 sens en utilisant la nature comme support | « Visite de la ferme pédagogique » Découvrir la vie des animaux de la ferme, leur alimentation, leur mode de déplacement... | « Création d'encres végétales à partir d'éléments naturels » Utiliser la nature pour créer de l'encre de différentes couleurs |
| Après-midi | « Jeu de découverte maternel » Parcours simple d'orientation dans le domaine | « Création d'armoiries et de blasons » Chaque enfant créé son propre blason en fonction de ses différentes caractéristiques | " Chasse au trésor » Dans le parc et les ruines de la demeure de J. du Bellay : Partir par équipe à la recherche d'objets perdus de la Turmelière | « Randonnée, balade découverte de la nature » Partir à la découverte de la nature et rechercher des indices de présence animale (traces, nids.) | « Jeu de synthèse » Faire le point sur les acquis du séjour |



Multisports, sports émergents

Venez découvrir différents sports collectifs où la mixité, l'auto-arbitrage et le respect de l'autre sont les premières règles (ultimate, kin-ball, tchouk-ball, korfball, disc golf...) et des activités plus traditionnelles : poney, escalade, tir à l'arc, jeux de raquettes, roller...

| | Jour 1 | Jour 2 | Jour 3 | Jour 4 | Jour 5 |
|------------|--|--|--|---|---|
| Matin | Accueil, visite du château, installation dans les chambres | « Ultimate » Un sport ou l'auto-arbitrage est prédominant | « Kin-ball » Un sport ou la coopération et primordiale | « Korfball » Un mélange entre le basket-ball et le hand-ball, obligatoirement mixte | « Tir à l'arc » Travailler sa concentration pour améliorer sa précision et Poney (2 groupes en alternance) |
| Après-midi | « Jeu d'orientation » Pour prendre possession du parc de la Turmelière | « Randonnée nature » à la recherche de la biodiversité. Partir à la découverte des différentes espèces animales et végétales du parc | « Tchouk-ball » Un sport ou tous contact est prohibé | « Disc-golf » Une activité pour découvrir le parc tout en jouant | « Tournoi Multisport » se confronter dans différentes disciplines |



« De la fourche à la fourchette : l'alimentation au coeur des apprentissages

- Comprendre le circuit de l'alimentation depuis sa production jusqu'à sa consommation.
- Identifier les familles d'aliments et leurs apports pour la santé
- Valoriser la saisonnalité et la qualité des produits
- Prévenir le gaspillage alimentaire
- Aller à la rencontre de producteurs locaux

Un séjour spécial pour découvrir différents aspects liés à notre alimentation, en alternant des temps de terrain (randonnée autour des plantes, visite de producteur...), des temps en cuisine pour préparer une partie d'un repas et des activités manuels (lombricomposteur, potager...) mais également partir dans l'imaginaire en réécrivant les menus....

| | Jour 1 | Jour 2 | Jour 3 | Jour 4 | Jour 5 |
|------------|--|---|--|--|--|
| Matin | Accueil, visite du château, installation dans les chambres | « Le Pot'Agé » L'histoire conté de l'agriculture « chasseur cueilleur » Plantations de plantes aromatiques | « Atelier cuisine » Travail en cuisine , avec le chef pour préparer une partie du repas « Atelier d'écriture gustatif » Écriture poétique d'un menu | « Les plantes comestibles et toxiques » Randonnée nature à la découverte des plantes « utiles » à notre alimentation | « A la rencontre de nos producteurs locaux » Visite des vergers du moulin et de la chèvrerie |
| Après-midi | « Légumes et fruits » Découverte sensorielle de différents fruits et légume de saison (forme, goût, odeur, comment poussent- | « Le Composte » Découverte de l'intérêt du composte et ses différentes utilisations. Fabrication d'un lombricomposteur | « Dit c'est quoi le bio ? » Découverte de l'agriculture biologique, l'Intérêt pour la santé et pour la nature | « Manger-Bouger » Activité physique et sportive collective | « La petite cuisine de la Turmelière » Atelier d'écriture bilan sous la forme d'une recette de cuisine |



Savoir Rouler A Vélo

- Un séjour pour passer le SRAV : Apprendre à circuler à vélo en réelle autonomie et en toute sécurité, comprendre l'importance des déplacements doux dans une perspective de développement durable, coopérer et s'engager dans un travail d'équipe et valider tout ou partie du Savoir Rouler à Vélo (blocs 1, 2 et 3)

| | Jour 1 | Jour 2 | Jour 3 | Jour 4 | Jour 5 |
|------------|--|--|--|---|--|
| Matin | Accueil, visite du château, installation dans les chambres | La mécanique vélo : les réglages courants et les petites réparations | S'orienter à vélo « lecture de carte » « le road book » | Sortie vélo à la journée : Découverte de l'Environnement et du Patrimoine local | Écriture en roue libre Atelier d'écriture en petit groupes associant vélo et temps forts de la semaine |
| Après-midi | L'Empreinte écologique et les déplacements doux | La sécurité routière à vélo « Décoder la route » | Conduite motrice à vélo Adapter sa technique de déplacement en fonction des circonstances (terrain, lieu...) | Sortie vélo à la journée : Découverte de l'Environnement et du Patrimoine local | Jeu de synthèse : « Rouler à vélo » (séance en supplément) |



Sport et olympisme

Plongez dans l'univers des Jeux de la Turmelière;
Une semaine pour s'initier à différents sports olympiques et insolites tout en expérimentant l'écriture journalistique, escalade, tir à l'arc biathlon...

| | Jour 1 | Jour 2 | Jour 3 | Jour 4 | Jour 5 |
|------------|--|-------------|---|---|--|
| Matin | Accueil, visite du château, installation dans les chambres | Escalade | Handisport : Le torball, sport de ballon pour les déficient visuel | Petit reporters sportifs Atelier d'écriture pour se mettre à la place des journalistes sportifs | Olympiade se rencontrer dans différentes discipline sportive |
| Après-midi | Jeux d'orientation et de découverte spécial JO | Tir à l'arc | Sport Co : Découvrez des sport qui ne sont pas encore olympic (ultimate, cardiogoal...) | Funathlon, c'est comme le biathlon mais c'est fun | Cérémonie de cloture |



Cirque et Patrimoine

Le temps d'une semaine, venez créer votre spectacle. En utilisant du matériel varié, les enfants pourront explorer leurs sens de la création et de l'improvisation. Le travail d'équipe ainsi que la communication seront les clefs d'un spectacle réussi. Vous pourrez également découvrir le parc à travers des activités autour des différents patrimoines du site.

| | Jour 1 | Jour 2 | Jour 3 | Jour 4 | Jour 5 |
|------------|---|--|---|---|---|
| Matin | Accueil, visite du château, installation dans les chambres | Cirque séance 1 : Découverte et appropriation du matériel | Cirque séance 2 : Débuter la création du spectacle | Cirque séance 3 : Faire des choix en équipe, créer un scénario | Cirque séance 4 : Finalisation et représentation |
| Après-midi | « Jeu de découverte du parc » Jeu d'orientation pour s'approprier le domaine | « Balade en poésie chez Joachim du Bellay » Découvrir la demeure natale du poète | « Randonnée nature » Partir à la découverte de la nature en recherchant des indices de présences animales | Découverte de la Joëlette : fauteuil roulant handisport qui permet la pratique de la marche ou de la randonnée pour des personnes atteintes de handicap physique ou de motricité. | « Jeu de synthèse » jeu permettant de faire le bilan sur les acquis du séjour |



La route du livre

La chaîne du livre regorge de métiers et de pratiques différentes, et si vous en faisiez découvrir plus à vos élèves ? Le séjour « La route du livre » permettra aux élèves d'entrer de plain-pied dans l'univers du livre, de l'écrit et de la création littéraire à travers la rencontre du patrimoine naturel et historique du domaine de la Turmelière ainsi que de professionnels du monde du livre. Les élèves découvriront le parcours d'un livre, de sa création à sa diffusion. Ce séjour a pour objectif de sensibiliser les élèves aux différentes étapes de création d'un livre et de développer leur goût à la lecture.

| | Jour 1 | Jour 2 | Jour 3 | Jour 4 | Jour 5 |
|------------|--|---|--|---|--|
| Matin | Accueil, visite du château, installation dans les chambres | Atelier de reliure initiation à la technique de reliure du XVI ^e siècle ou à la technique japonaise pour la réalisation d'un carnet personnel. | Réalisation d'un livre à plusieurs mains Alternance d'écriture et de création plastique. | Linogravure S'initier à une technique de gravure. | Rencontre d'un libraire ou rencontre d'un auteur |
| Après-midi | Jeu d'orientation et de découverte du domaine | Création de fusain. Construire du fusain à partir d'éléments naturels | Création d'encre végétale Construire de l'encre à partir d'éléments naturels | Visite du musée Joachim du Bellay Visite du musée et initiation à la calligraphie | Ateliers d'écriture bilan |



Les Petits Robinsons

Comprendre l'impacte que nous avons sur notre environnement en découvrant ce que la nature peut nous offrir. Un séjour au plus proche de la nature pour la comprendre et s'y amuser. A travers des activités en extérieur les enfants vont explorer le parc, découvrir la faune et la flore, fabriquer avec des éléments de la nature et cuisiner des plantes comestibles (fin de cycle 2).

| | Jour 1 | Jour 2 | Jour 3 | Jour 4 | Jour 5 |
|------------|--|--|--|--|---|
| Matin | Accueil, visite du château, installation dans les chambres | Escalade et initiation à l'utilisation de la boussole Apprendre à grimper en toute sécurité et à se repérer en | Fabrication de cabane S'initier aux nœuds utile dans la nature et les utiliser pour faire des cabanes | Cuisiner avec la nature Récolter des plantes comestibles et les cuisiner pour régaler nos papilles | L'orientation dans la nature Course d'orientation en milieu naturel |
| Après-midi | L'île de Robinson Découvrir l'impacte de notre mode de vie sur la nature | Balade découverte des plantes comestibles Découvrir quelques plantes simples à reconnaître | Apprendre à faire du feu S'initier à différentes techniques de feu par friction, percussion ou solaire | Fabrication de fusain et jeux buissonniers Utiliser la nature pour jouer | Activité de synthèse Jeu pour faire le bilan des acquis du séjour. |



Patrimoine littéraire Joachim du Bellay

- Donner l'occasion de saisir quel regard porte le poète sur lui-même, sur son pays natal, son « pays perdu » et sur sa propre écriture, de Rome où il écrit les Regrets.

- Apprendre aux élèves à avoir un autre regard sur l'écriture des poètes de la Renaissance, sur l'écriture de manière générale et sur leur propre écriture.

Objectifs pédagogiques pour primaires (cycle 3) :

- Faire en sorte que chaque enfant reparte de Liré avec un bagage de mots nouveaux et un regard différent sur la poésie, l'écriture et la langue française, perçue comme source de plaisir et matière à création.

Moyens utilisés : Le séjour Patrimoine utilise des techniques pédagogiques originales différentes de celles qui sont pratiquées dans les classes : lecture de paysage, ateliers d'écriture, de calligraphie et de reliure...

| | Jour 1 | Jour 2 | Jour 3 | Jour 4 | Jour 5 |
|------------|--|--|---|---|--|
| Matin | Accueil, visite du château, installation dans les chambres | « Rencontre » Atelier d'écriture avec un auteur « Création d'un carnet de voyage » Reliure 16ème (en 2 groupes) | « Enluminure » Découverte de l'enluminure et création d'une lettrine | « Rencontre » Atelier d'écriture avec un auteur « Carte postale » Confection d'une carte postale comme au 16ème siècle (en 2 groupes) | « Le bal des racines » Créer de nouveaux mot, leurs définition et les faire homologuer |
| Après-midi | « Joachim du Bellay » Balade historique et littéraire dans les ruines de Joachim du Bellay | Grimpe et écriture Activité sportive mêlant sport de sensation et écriture | « Musée Joachim du Bellay » Visite du musée et initiation à la calligraphie | « Randonnée nature » Balade et collecte de mots liés à l'environnement | « Atelier d'écriture bilan » Je me souviens... |



Vos notes / vos questions



Agréments jeunesse et sport : **049 177 038**
Numéro d'inscription sur le répertoire départemental de
l' Education Nationale : **049 018**

Information / Contacts / Devis

ASSOCIATION LA TURMELIERE
Château de la Turmelière - Liré
49530 Orée d'Anjou
02 40 09 15 16
assoturmeliere@laligue44.org
www.turmeliere.org

CHÂTEAU 
DE LA **TURMELIÈRE**
sports • nature • culture



EU Ecolabel : FR/051/451