



# Centre Georges Moustaki

Dossier pédagogique  
et de présentation  
Classes de découvertes

# Partir en classe de découvertes c'est...

- Un choix pédagogique de l'enseignant.e
- Découvrir un terrain d'expérimentation
- La rencontre avec un environnement différent
- Un partage du sensible de l'enseignant.e à l'élève et de l'élève à l'enseignant.e
- Une ouverture culturelle
- Une ouverture à la différence
- Une expérience de vie collective
- Contribuer à la dynamique de classe avant, pendant et après
- La possibilité de découvrir de nouvelles pratiques pédagogiques ET l'utilisation d'outils pédagogiques et de supports spécifiques différents de ceux utilisés en classe en adéquation avec les programmes scolaires
- Un vecteur de lien social dans et hors de la classe
- Un droit pour chacun que nous souhaitons réaffirmer
- Un acte d'éducation POUR l'environnement et PAR l'environnement

## Quand partir ?

Le choix de la période et également étroitement lié aux objectifs du projet pédagogique de l'enseignant.e : si la période de mars à juin permet une préparation optimale du projet en amont et laisse du temps d'exploitation en classe, l'automne offre de belles opportunités pour créer une dynamique de classe et une cohésion de groupe.

La diversité des thèmes, des projets et des lieux proposés permet une exploitation maximale des activités de découvertes en toute saison.

## Situation géographique

*Le village club est situé à 1 150m d'altitude au cœur de la zone nordique du Haut Jura et de son parc naturel Régional, et à 800m du village des Moussières (194 habitants), préservé des grands flux touristiques.*

*Il se trouve au pied des pistes de ski alpin (2 pistes balisées : 1 verte et 1 bleue pour skieurs débutants et moyens), au départ des pistes de fond et des sentiers de randonnée.*

**Pour accéder au centre :**

### **Accès routier :**

**De Paris**, prendre l'autoroute A40 Macon Genève jusqu'à Oyonnax A404 (fin d'autoroute) ensuite prendre la direction de Saint Claude, prendre la direction de Genève. Arrivée au carrefour de l'Evalide, tournez à droite dans la direction des Moussières. **(Itinéraire conseillé en hiver)**

**Sinon :** sortie Oyonnax A404 – Arbent – La Pesse – Les Moussières.

**De Lyon**, prendre l'autoroute A40 Macon Genève jusqu'à Oyonnax A404 (fin d'autoroute) ensuite prendre la direction de Saint Claude, prendre la direction de Genève. Arrivée au carrefour de l'Evalide, tournez à droite dans la direction des Moussières. **(Itinéraire conseillé en hiver)**

**Sinon** : sortie Oyonnax A404 – Arbent – La Pesse – Les Moussières

### **Accès ferroviaire :**

La Liaison est considérablement facilitée grâce au TGV direct de Paris à Bellegarde en 2h45 (la gare se situe à 40km du village des Moussières).

(La gare Saint Claude à 20 km des Moussières)

### **Accès aérien :**

Aéroport de Genève – Cointrin à 45 km (1h30 de route)

Aéroport de Lyon – Satolas à 130 km.

### **Les Transferts :**

**Le transfert entre la gare et le centre s'effectue sur réservation.**

Transfert de la gare de Bellegarde, **St Claude, Oyonnax, Bourg-en-Bresse** : **Nous consulter**

**Plan :**



# Présentation du centre

## Description des hébergements

Le centre est équipé de 55 Chambres de 2 à 4 lits avec sanitaires complets, TV et Wifi. Accès Wifi dans toutes les salles de classes, salle polyvalente, salon bar et communs.

- Premier étage : 19 chambres
- Deuxième étage : 23 chambres
- Troisième étage (mansardé) : 13 chambres.

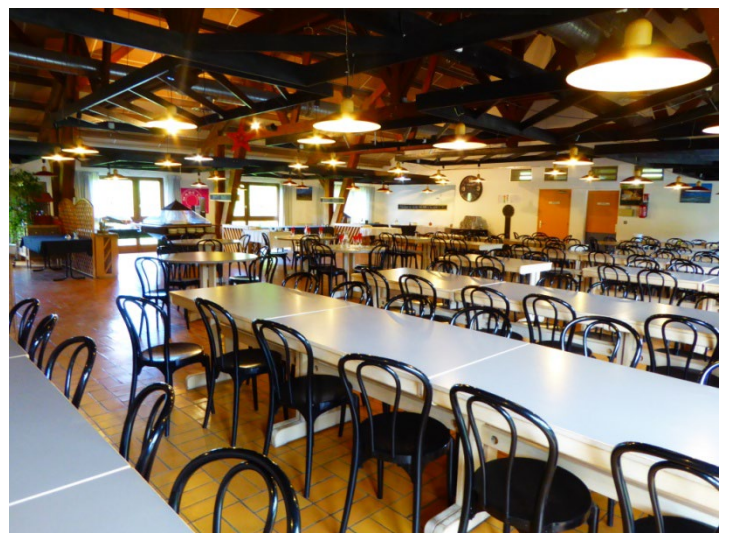


## Description des espaces collectifs

- Un rez-de-chaussée bas : locaux de rangement de skis et chaussure, une salle de classe.
- Un rez-de-chaussée : 1 salon bar pour adultes, un hall d'accueil, 4 salles de classe de 50m<sup>2</sup> chacune, 1 salle polyvalente (160m<sup>2</sup>)
- Premier étage : 2 salles de classe
- Deuxième étage : un salon détente "Georges Moustaki" ou salle de classe.

♿ Le village club a l'agrément pour recevoir des personnes à commodité réduite, il possède 3 chambres doubles et un studio triple.

Escalier de secours / extincteurs.



# Présentation du centre

## Matériel sportif

- Piscine couverte sur le centre :  
Bassin aux normes fédération : 25 X 10 m, 3 lignes d'eau, chauffé à 27°C. Possibilité de natation loisirs ou compétition.  
Accès gratuit toute l'année (créneau horaire accordé au groupe à définir avec le centre).  
Bassin surveillé par un MNS.
- Tennis : (extérieur non couvert)  
1 courts tennis
- 1 terrain multisports (tennis, foot)
- Escalade : (mur avec 9 voies)  
Mur d'initiation réglementaire : 6m de haut sur 8m de large, 150 prises, variantes multiples en fonction du degré de difficulté souhaité (de 1 à 3)
- Salle de musculation : (accès libre)  
Twist machine, pectoraux, dorsaux, 1 banc altère, 1 banc lombaire, machine grand dorsal abdominaux, élastique traction, banc, vélo.
- Matériel de ski alpin :  
Choix parmi 600 paires : ski Rossignol et toutes autres catégories
- Matériel de ski de fond :  
Choix parmi 1000 paires : ski Fisher, Salomon écaille, ¼ de l'équipement est renouvelé chaque année.
- Raquettes :  
Choix parmi 160 paires.



# Présentation du centre

## Le restaurant

Restauration :

Les horaires

- 🕒 Petit déjeuner : entre 8H00 et 9H00
- 🕒 Déjeuner : à 12H15
- 🕒 Dîner : à 19H30

NB : les horaires seront modulables en fonction des impératifs du programme d'activité. Les repas sont servis à table. C'est un moment important de la journée :

Point de repère dans la journée (pour les plus jeunes)

Moment vital

Moment important pour les relations enfants/enfants et enfants/adultes

Moment éducatif : apprendre à se servir correctement, à partager, à goûter à tous les plats, finir ce que l'on a dans son assiette, apprendre à se tenir convenablement et à utiliser les couverts, apprendre à ne pas gaspiller.

Les régimes alimentaires sont respectés (menus adaptés) lorsqu'ils nous sont communiqués avant le séjour par écrit.

Découverte des produits régionaux, fromages du jura, ainsi que d'autres découvertes

## L'équipe permanente sur place

- Un directeur permanent coordinateur :

Il est chargé de s'assurer du bon déroulement des séjours, de gérer les personnels salariés de la Ligue de l'enseignement et de coordonner les différentes interventions. Il joue un rôle de conseil lors de l'élaboration du projet. Il est à l'écoute de chacun lors des séjours.

- Un cuisinier :

Par le soin apporté à l'élaboration des menus et des repas, il participe au bien-être de chacun et à l'apprentissage de la diversité alimentaire.

- Personnel d'entretien et de service :

Il participe à la vie du centre, à la qualité de l'accueil et par conséquent à la réalisation de nos objectifs éducatifs.

- Un encadrement spécifique en fonction de vos activités :

Personne titulaire du Brevet d'État de la spécialité pour les activités sportives, accompagnateur de la Ligue de l'enseignement, guide du site ou animateur spécifique pour les visites patrimoine, environnement, etc.

- Des animateurs :

Durant le séjour, chaque classe (de 20 élèves payants minimum) bénéficie d'un animateur. (hors classe "mini budget")

Cet animateur est avant tout une personne compétente pour découvrir le milieu : 6:50/jour.

En conséquence, il est présent pour les activités mais il ne s'occupe pas de la vie quotidienne des enfants.

Il convient donc que vous veniez avec un encadrement complémentaire ou que vous prévoyez de nous demander un animateur supplémentaire

# Le projet du centre

Le séjour de classe de découvertes est un moment privilégié où chaque enfant vit un moment d'épanouissement individuel dans un cadre collectif.

Les enseignants accordent une importance particulière à cette action car elle permet de poursuivre les objectifs du projet d'école et contribue pleinement à l'acquisition des connaissances, des capacités et des attitudes inscrites dans le socle commun.

- Se sentir membre d'une collectivité : respecter autrui et accepter les différences.
- Développer l'autonomie, l'esprit critique et de coopération.
- Favoriser le développement d'une aptitude à vivre ensemble.
- Prendre en charge des aspects de la vie collective et de l'environnement et développer une conscience citoyenne, sociale et écologique.
- Développer les aptitudes à la réflexion critique en confrontant ses jugements à ceux d'autrui dans une discussion ou un débat argumenté.
- Différencier son intérêt particulier de l'intérêt général.

# Informations pratiques

## Le trousseau

Cette liste est indicative et pourra servir de base pour communiquer sur le contenu de la valise. Dans tous les cas il est recommandé de prévoir des vêtements dans lesquels les enfants sont à l'aise et adaptés au terrain : les enfants seront souvent assis par terre, mouillés (balade dans la neige, retour de la piscine...)

## TROUSSEAU GENERAL

- Casquette
  - Pantalons / shorts / panta- courts
  - Pull-over / sweat shirts Tee shirts
  - Sous-vêtements / chaussettes
  - Pyjamas
  - Tennis / chaussures fermées
  - Bottes en caoutchouc (randonnée en milieu humide...)
  - Chaussons
  - Sac à linge sale
  - Serviette de table
  - Serviette et gant de toilette
  - Trousse de toilette complète
  - Papier à lettre, timbres, enveloppes
  - Mouchoirs en papier
- 
- Crème solaire

## LA JOURNEE TYPE

7:30 - 8:30 .. Lever, toilette, rangement des chambres

8:00 - 8:45 .. Petit déjeuner en salle de restaurant

9:00 - 12:00 .. Classe ou activité de découverte

12:00 - 13:00 .. Déjeuner en salle de restaurant

14:00 - 17:00 .. Activité de découverte

17:00 - 18:00 .. Douches, temps calme, courrier, classe

18:00 - 19:00 .. Etude

19:15 - 20:00 .. Dîner en salle de restaurant

20:00 - 21:00 .. Veillée animée par les animateurs

21:00 - 21:30 .. Coucher des enfants

Cette journée "type" est modifiable en fonction de l'âge des enfants, de votre projet pédagogique et du rythme de vie du séjour.

## TROUSSEAU ET

## RECOMMANDATIONS SPECIFIQUES

- (Selon saisonnalité ou activités spécifiques)
- **Pour le ski :**
- Lunettes
- Gants
- Chaussettes de ski
- Echarpe
- Polaire
- Baume à lèvres
- Paire d'après-ski ou bottes de neige

## Matériel d'animation

### **Matériel son & lumière :**

- Un matériel complet de sonorisation et d'éclairage
- Un Vidéo projecteur (Utilisation par le personnel du centre)

### **Image :**

- Un grand écran

## Matériel pédagogique

Livres pédagogiques, des cartes et de la documentation sur la région, DVD sur le Jura.

A noter que tout le matériel léger (feuilles, ciseaux, craies, colle, scotch, feutres, etc....) ainsi que le matériel propre aux activités manuelle que vous souhaitez aborder sont à prévoir par vos soins avant l'arrivée sur le centre.

# Lien avec le socle commun de connaissances de compétences et de culture

Pour l'équipe pédagogique, la classe de découverte est une action propice pour dispenser des enseignements qui contribuent à l'acquisition du socle commun de connaissances et de compétences et à atteindre les objectifs suivants :

- Développer des dispositions permettant aux élèves de devenir conscients de leurs responsabilités dans leur vie personnelle et sociale.
- Faire entrer simplement les élèves dans le raisonnement géographique par la découverte, l'analyse et la compréhension des relations dynamiques que les individus-habitants entretiennent à différentes échelles avec les territoires et les lieux qu'ils pratiquent, conçoivent, organisent, représentent.
- Utiliser différents langages pour s'exprimer, communiquer, réfléchir sur le choix et l'utilisation de ceux-ci.
- Apprendre à chercher des informations, à interroger l'origine et la pertinence de celles-ci, à les traiter dans l'univers du numérique.
- Acquérir une autonomie qui permette aux élèves de devenir acteur de leurs apprentissages.

# Activités (menées par les animateurs du centre)

## Activité 1 "La Fromagerie des Moussières"

LIEU: sur le centre

PUBLIC: **C1 - C2 - C3-C4**

DEROULEMENT : Départ du village club à pied, visite guidée de la maison des fromages et explications de toutes les étapes depuis la traite jusqu'à l'affinage en cave. Possibilité de voir la vidéo (20mn).

Visite fromagerie + dégustation avec guide (1h15)

Visite fromagerie avec animateur sans dégustation (1h)



## Activité 2 – "La nature"

LIEU: sur le centre

PUBLIC: **C1 - C2 - C3-C4**

OBJECTIF : Découvrir la flore et la faune jurassienne.

DEROULEMENT : Balade pédestre sur le sentier de la tourbière. Découverte du village des Moussières, retour par le sentier de la ferme. Durée 1H30/1h45

Balade avec animateur (1h30/1h45h)



## Autres activités

Jeux de neige (1h30/2h00)

Réalisation d'un herbier (1h/2h)

Visite du village des Moussières (2h)

Balade en forêt - découverte des nids de fourmis rouges (1h15/2h)

Balade la tourbière / collecte pour herbier (1h30/2h)

Balade pédestre Parc Naturel

Activité jeux avec animateur (1h30/2h)

Toutes ces activités sont réalisées par les animateurs du centre et à proximité. Elles ne nécessitent pas de transport supplémentaire.

## Les veillées

LIEU: sur le centre

PUBLIC: **C1 - C2 - C3-C4**

Les veillées proposées par le centre sont gratuites, celles qui demandent un intervenant engendrent automatiquement un coût.

Soirées : jeux (0h45/1h)

Soirée : à thème en rapport avec le milieu local (0h45/1h)

Soirée vidéo pédagogique (0h45/1h)

Soirées : balade digestive "coucher de soleil" (45min - 1h)

Soirée contes jurassien avec un animateur (0h45)

# Activités (menées par des intervenants extérieurs)

## 1) L'artisanat dans le Haut Jura

LIEU: sur le centre

PUBLIC: **C1 - C2 - C3 - C4**

OBJECTIF : Découvrir l'artisanat jurassien. Le Jura est réputé pour son "artisanat de qualité et de précision" pratiqué autrefois par les paysans à leur domicile durant les longs hivers.

DEROULEMENT : Le tourneur sur corne se déplace sur le centre pour nous faire découvrir les différentes étapes du travail de la corne : le sciage, le perçage, le tournage, le ponçage, le polissage (démonstration + exposition d'objets en corne). Possibilité d'achat « souvenirs » de bijoux, objets décoratifs, usuels réalisés par cet artisan.

DUREE : Démonstration (1h/1h15)



## 2) L'artisanat local : musée exposition pipes et diamants

LIEU : Saint Claude

PUBLIC : **C1 - C2 - C3 - C4**

OBJECTIF : Découvrir et comprendre le travail de la taille du diamant et le travail de l'un des meilleurs ouvriers de France.

Déroulement : Départ du village club en car pour Saint Claude : Visite libre du musée de la pipe et du diamant : explication de la fabrication des pipes.

Commentaire : Dès l'antiquité, on utilisait de nombreux matériaux pour la fabrication de pipes : pierre, métal, porcelaine, ivoire, écume et bois divers.

Le tabac introduit en France vers 1560 fut utilisé sous forme de poudre à priser, ce qui donna naissance à la fabrication des tabatières.

A Saint Claude, dès le début de XVII<sup>e</sup> siècle, on a tourné des tuyaux en buis, en os puis en corne pour les pipes en terre et en porcelaine fabriquées dans d'autres contrées.

La confrérie des maîtres pipiers de Saint Claude et l'association des diamantaires ont organisé une exposition permanente.

Visite libre du musée (1h15)

Transport demi-journée



## 3) L'artisanat local :

LIEU : Ravilloles

PUBLIC : **C1 - C2 - C3 - C4**

Objectif : L'atelier a pour vocation de promouvoir la diversité, la richesse et l'ingéniosité des Savoir-Faire propres au Haut Jura.

Déroulement : Départ du village club en car pour Ravilloles.

Visite guidée de l'atelier du Savoir Faire.

Commentaire : Vous découvrirez ainsi la tournerie, l'émail, la fabrication de jouet en bois, le chantournage, l'ébénisterie, la tapisserie décoration, et un espace exposition et une boutique. L'atelier du Savoir Faire devient un lieu d'échange et de promotion de l'artisanat Jurassien.

L'atelier du Savoir Faire (1h15) visite guidée

Transport demi-journée



## **4) Musée de la Boissellerie**

LIEU: Bois d'Amont

PUBLIC: C1 - C2 - C3 - C4

Objectif : Comprendre le travail du boisselier, la vie du bois (l'épicéa) depuis sa croissance jusqu'à sa transformation et son expédition en produit fini.

Déroulement : Départ en car pour Bois d'Amont : visite guidée du Musée de la boissellerie, présentation des outils et démonstration des savoir-faire, maquette de scierie animée hydrauliquement, projection vidéo.  
Visite guidée du Musée de la boissellerie (1h15/1h30)

Transport demi-journée



## **5) L'artisanat local : Musée du Lapidaire**

LIEU: Lamoura

PUBLIC: C2 - C3 - C4

Objectif : Découvrir qu'est-ce que le métier de Lapidaire et comprendre le travail de la taille de pierres précieuses.

Déroulement : Départ du village club en car pour Lamoura.  
- Visite guidée du musée du Lapidaire.

Commentaire : Sur les longues périodes d'hiver, les paysans s'occupaient à un travail délicat : la taille de pierre de couleur. L'implantation de cette activité est due à la proximité de Genève où se trouvaient des orfèvres, des joailliers, des bijoutiers.

Le Lapidaire est le taillage sur une meule abrasive de pierre de couleur, fines et semi-précieuses, fausses, et de synthèse. Le Lapidaire taille toutes les pierres sauf le diamant.

Visite guidée du Musée du Lapidaire (1h15)  
Transport demi-journée



## **6) L'artisanat local : Jurafllore cave d'affinage (aux Rousses)**

**LIEU:** Les Rousses

**PUBLIC:** C2 - C3 - C4

**Objectif :** Découvrir les caves d'affinage des comtés Jurafllore et l'histoire des plus grands fromages AOC de la Franche Comté.

**Déroulement :** Départ du village club en car pour Les Rousses

- Visite guidée des caves d'affinage
- Vidéo (20 mn), 1 maquette interactive
- Dégustation

**Commentaire :** Au cœur d'un fort militaire (2ème forteresse de France) remarquablement aménagé, vous découvrirez les caves d'affinage où + de 55 000 comtés s'affinent. Vous pénétrerez dans l'étonnante cave Charles Arnaud avec son fantastique demi-cintre en pierre de 214 m de long.

Jurafllore cave d'affinage (aux Rousses) (1h30)



Transport demi-journée

## **7) Pipes Genods**

**LIEU:** Saint Claude

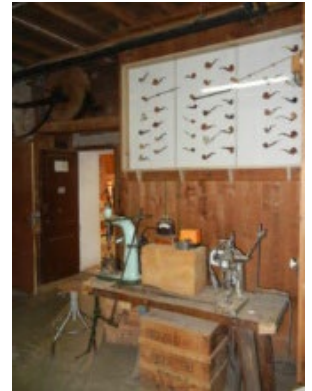
**PUBLIC:** C2 - C3 - C4

**Objectif :** Découvrir l'artisanat et le métier de maître pipier.

**Déroulement :** Départ en car pour St Claude. Visite commentée de l'atelier emblématique de St Claude, découverte des différentes étapes de fabrication. Démonstration du tournage d'une pipe de bruyère.

Visite commentée (1h)

Transport demi-journée



## **8) Vie et métiers d'autrefois**

**LIEU:**

**PUBLIC:** C2 - C3 - C4

**Objectif :** découverte de la vie dans le Haut Jura.

**Déroulement :** Départ du village club en car pour la Pesse

Visite de l'ancienne fruitière du village transformée en musée. Autrefois durant les longs mois d'hiver, les agriculteurs Haut Jurassiens confectionnaient de multiples objets à domicile. Chaque ferme possédait son atelier où toute la famille participait à la tâche. On travaillait l'horlogerie, la lunetterie etc. Grâce au Musée vous découvrirez le savoir-faire Jurassien, côtoierez les origines de cette tradition, les métiers du passé. Découvrez l'artisanat Jurassien (jouets en bois) mais aussi les spécialités (fromage, charcuterie, miel) etc. Dégustation de produits régionaux (miel, charcuterie, fromage).



Visite libre musée autrefois (1h)

Visite guidée musée & dégustation (1h30)

Transport demi-journée

## **9) La maison du parc du Haut Jura**

LIEU: Lajoux

PUBLIC: **C1 - C2 - C3 - C4**

Objectif : Découverte du Jura à travers la Maison du Parc.

Déroulement : Départ en car pour Lajoux. Visite libre de la Maison du Parc, découverte ludique, sensorielle et interactive du Parc à travers ses paysages, son environnement, son habitat, ses savoirs faire, son économie, ses hommes et leur histoire.

Spectacle sonore « Le son à perte de vue ». Balade sonore, poétique et imagée autour des sonorités exceptionnelles et originales du Haut Jura.



Visite libre (1h30)

Transport demi-journée

## **10) Musée de la Lunette**

LIEU: Morez

PUBLIC: **C2 - C3 - C4**

Objectif : Découverte de l'artisanat et le génie industriel des Hauts Jurassiens.

Déroulement : Départ en car pour Morez. Visite du Musée de la Lunette. Découvrez comment les Haut Jurassiens ont utilisé leur ingéniosité et leur savoir-faire pour développer une véritable filière industrielle, aujourd'hui encore reconnue dans le monde entier pour sa créativité et sa qualité.



Visite guidée du Musée de la Lunette (1h)

Transport demi-journée

# ACTIVITES SPORTIVES

## (menées par des intervenants spécialisés)

### Test savoir Nager (Par MNS)

Ce contrôle est obligatoire. Il permet de s'assurer de la parfaite adaptation de l'enfant au milieu Aquatique, permet d'apprécier la capacité de l'élève à se déplacer dans l'eau, sans présenter de signes de panique sur un parcours de 20 m.

Habillé de vêtements propres (tee-shirt et, si possible, pantalon léger, de pyjama par exemple) et muni d'une brassière de sécurité conforme à la réglementation en vigueur, avec passage sous une ligne d'eau, posée et non tendue.

En piscine, le départ est réalisé à partir d'un tapis disposé sur l'eau, par une chute arrière volontaire. Si le test est réalisé en milieu naturel, le départ est effectué de la même manière à partir d'un support flottant. Le parcours est réalisé dans la partie d'un bassin ou d'un plan d'eau d'une profondeur au moins égale à 1,80 m.

La réussite de l'épreuve est attestée par le conseiller pédagogique en E.P.S. de circonscription ou départemental, ou un professionnel des A.P.S. du lieu où se passe le test (MNS ou ETAPS ou CTAPS ou BE voile).

### Test niveau palier 2-CM2 (ou cycle 3)

But : enchaîner dans l'ordre : Sauter ou plonger puis remonter. Se déplacer sur 15m en ventral. Toucher le bord, pousser. Effectuer une coulée ventrale. S'immerger dans un cerceau. Remonter, effectuer un surplace (flottaison) de 5 à 10s. Se déplacer 15 m environ sur le dos

Organisation : En grande profondeur, les élèves n'ont pas pied. Critères de réussite : Enchaîner les différentes actions sans s'arrêter.

## **SKI ALPIN**

LIEU: au centre

Cours ESF : Vacation 2h/groupe de 12 élèves

Remontée mécanique/vacation de 2 H

Location de matériel/ vacation de 2H

Cours ESF scolaire (2h)

Cours ESF scolaire (4h)

Cours ESF vacation 1h

Cours ESF (1/2 journée 3h)

Cours ESF (journée 6h)

Insigne ESF (étoile etc.)

Remontée mécanique (vacation 2h scolaire)

Remontée mécanique (1/2 journée)

Remontée mécanique (journée)

Location casque (vacation 2h scolaire)

Location casque (vacation 3h scolaire)

Location matériel (vacation 2h scolaire)

Location matériel (1/2 journée)

Location matériel (journée)

Location matériel semaine

## **SKI DE FOND**

LIEU: au centre

Cours ESF : Vacation 2h/groupe de 12 élèves

Badge vacation de 2H est OBLIGATOIRE pour le ski de fond

Location de matériel : vacation de 2H

Cours ESF scolaire (2h)

Cours ESF scolaire (4h)

Cours ESF vacation 1h

Cours ESF (1/2 journée 3h)

Cours ESF (journée 6h)

Location matériel (vacation 2h scolaire)

Location matériel (1/2 journée)

Location matériel (journée)

Location matériel (semaine)

Badge OBLIGATOIRE (2h)

Badge OBLIGATOIRE (1/2 journée ou journée)

## **RAQUETTES**

LIEU: au centre

Cours ESF : Vacation 2h/groupe de 12 élèves maximum

Location de matériel RAQUETTES SIMPLES OU RANDO (2h)

Cours ESF scolaire (2h)

Cours ESF scolaire (4h)

BE ESF vacation 1h

BE ESF (1/2 journée 3h)

BE ESF (journée 6h)

Badge OBLIGATOIRE scolaire (2h)

Badge OBLIGATOIRE si BE ESF (1/2 journée ou journée)

Location matériel (vacation 2h scolaire)

Location matériel (1/2 journée)

Location matériel (journée)

## **SURF (SNOWBOARD)**

LIEU: au centre

Cours ESF : Vacation 2h/groupe de 12 élèves

Remontée mécanique/vacation de 2 H

Location de matériel/ vacation de 2H

Cours ESF scolaire (2h)

Cours ESF scolaire (4h)

Cours ESF vacation 1h

Cours ESF (1/2 journée 3h)

Cours ESF (journée 6h)

Remontée mécanique (vacation 2h scolaire)

Remontée mécanique (1/2 journée) : 9h/12h

Remontée mécanique (1/2 journée) : 9h/13h

Remontée mécanique (journée)

Location casque (vacation 2h scolaire)

Location casque (vacation 3h scolaire)

Location matériel (vacation 2h scolaire)

Location matériel (1/2 journée)

Location matériel (journée)

Location matériel semaine

## **BIATHLON SKI DE FOND**

LIEU: au centre

BE - biathlon ski fond (collège ou ados) 10 jeunes = loc carabine + moniteur ESF 2h

Matériel et badge (non compris)

Location carabine + BE (2h)

## **TIR A L'ARC**

LIEU: au centre

Initiation tir cible classique (environ 30 mn) + tir machine arc trap (machine qui envoie des disques dans les airs)

Tir arc cible classique (1h30)

Tir arc (machine Arc trap) (1h30)

## **SKI TRAPPEUR**

LIEU: au centre

Cours ESF : Vacation 2h/groupe de 12 élèves

Remontée mécanique/vacation de 2 H

Location de matériel/ vacation de 2H

Cours ESF scolaire (2h)

Cours ESF scolaire (4h)

Cours ESF vacation 1h

Cours ESF (1/2 journée 3h)

Cours ESF (journée 6h)

Remontée mécanique (vacation 2h scolaire)

Remontée mécanique (1/2 journée) : 9h/12h

Remontée mécanique (1/2 journée) : 9h/13h

Remontée mécanique (journée)

Location casque (vacation 2h scolaire)

Location casque (vacation 3h scolaire)

Location matériel (vacation 2h scolaire)

Location matériel (1/2 journée)

Location matériel (journée)

Location matériel semaine

## **ESCALADE**

LIEU: Sur le mur du centre

Séance de 2h00- Initiation 10 enfants maximum par BE

Sur le mur du centre - matériel inclus

BE (2h)

## **ESCALADE SUR SITE NATUREL**

LIEU: La Goulette, mur naturel

Escalade (2h)

Transport 1/2 journée

Transport journée

## **Randonnée Pédestre**

*LIEU:* au centre

20 pax maximum

Guide demi-journée

Guide journée

## **Course d'orientation**

*LIEU:* au centre

Durée : 2 heures

Initiation avec BE

(20 enfants maximum)

Initiation (2h) avec BE

Journée orientation avec BE

## **Chiens de traîneaux**

*LIEU:* au centre

Séance de 2H00

Initiation

Groupes en rotation

(12 à 15 enfants maximum)

Initiation sans conduite d'attelage (2h)

Séance conduite d'attelage (1h)

Séance conduite d'attelage (2h30)

Séance balade (30min)

Séance balade (1h)

## **Patinoire**

*LIEU:* Prémannon

Séance de 2 heures

Location patins + entrée (2h)

Transport demi-journée

Transport journée

## **L'ESPACE DES MONDES POLAIRES**

*LIEU:* Prémannon

L'Espace des Mondes Polaires propose une immersion complète au cœur des régions Arctique et Antarctique, En donnant la parole à des scientifiques, des explorateurs et des artistes contemporains, l'Espace des Mondes Polaires vous livrera également une vision de paysages somptueux, faisant appel aux 5 sens. La scénographie et l'importante collection d'objets ethnographiques rapportés par Paul Emile Victor entraîne le public sur les pas du célèbre explorateur (kayaks, vêtements, accessoires, harpon etc.). Paul Emile Victor passera toute sa jeunesse dans le Jura au milieu de la nature omniprésente qui ne fera que renforcer son goût pour l'aventure.

**Au choix :**

visite libre OU visite guidée

Visite libre Mondes Polaires (1h)

Visite guidée Mondes Polaires (1h30)

Transport demi-journée

## **LUGE**

*LIEU:* au centre

Location luge "maxi bob" (1/2 journée)

Location luge "maxi bob" (journée)

# FICHE TECHNIQUE DU CENTRE

**Coordonnées : 14 route de la Laurende 39310 Les Moussières**

**Téléphone : 03 84 41 64 64**

**Email : vpt-moussieres@laligue.org**

## **Vos interlocuteurs sur le centre :**

Directeur : ..... Patrick BONNEJONNE

Responsable Pédagogique : ..... Eugénie VIAUD

## **Vos interlocuteurs au siège de la ligue de l'enseignement :**

### **Agréments :**

Récépissé d'établissement SDJES: ..... 39373120

N° d'agrément I.A: ..... 13 39 15

Ecolabel : ..... Oui

### **Capacité d'accueil :**

Nombre de lits agréés Classes de découvertes: ..... 229

Nombre de lits agréés pour les maternelles : ..... 177

Nombre de classes accueillies : ..... 7

### **Divers**

Assurance : ..... MAIF

### **Services**

- Hôpital de Saint Claude 20 Km Tel : 03 84 41 33 33
- Médecin : Relais santé des hautes Combes 39370 La Pesse 8 km  
Tel : 03 84 42 74 57
- Pharmacie Lamoura à 15 km - Tel : 09 65 36 01 22
- Cabinet d'Infirmières : Relais santé des Hautes Combes 39370 La Pesse  
à 8 km Tel : 03 84 42 74 57
- La Poste à 3 km
- Gare de Saint Claude à 20 km