

Neig'Alpes

les
Carroz



SOMMAIRE

Présentation de la FOL 74

- Qui sommes-nous ?
- 7 bonnes raisons de partir avec la FOL 74

Le centre Neig'Alpes et la Station des Carroz

- Leurs situations géographiques
- Leurs Histoires
- La présentation du centre
 - o Les personnes qui y travaillent
 - o Le bâtiment et ses équipements
 - o Nos ressources

Notre Fonctionnement au quotidien

- La Journée type et les Horaires
- Menu Type
- Les règles de vie

Le rôle et la responsabilité de chacun en classe de découverte

- L'enseignant et l'accompagnateur
- L'animateur
- L'Assistante sanitaire
- La direction
- Les intervenants spécifiques

Exemple de Planning

Les Intervenants et visites

Présentation de la FOL 74

Qui somme Nous ?

Nous sommes la Fédération des Œuvres Laïques de la Haute Savoie (FOL74)

La Fédération des Œuvres Laïques de Haute-Savoie est une association d'éducation populaire.

Elle agit pour l'égalité des chances. Dans le cadre de l'éducation permanente, elle développe et coordonne de multiples activités éducatives, avec pour préoccupations constantes, l'accès pour tous à la culture, à l'éducation physique et sportive et à la connaissance.

C'est une association complémentaire de l'école publique. A ce titre, elle a reçu du Ministère de l'Education Nationale une concession de service public.

Dans ce cadre, l'Education Nationale met encore à la disposition de la FOL de Haute-Savoie des enseignants détachés.

La FOL dispose d'un service de Classes de Découvertes :

L'équipe de la FOL 74 vous aide à élaborer votre projet :

- planification du projet,
- présentation du centre lors de réunions,
- documentation sur les sites, les visites,
- calcul de devis,
- réglementation (conseils),
- conseils pratiques (transport, vie quotidienne, activités...),
- élaboration de conventions pour fixer le cadre de fonctionnement.

La FOL 74 a un projet éducatif :

« Apprendre et vivre ailleurs, ensemble et autrement » ...

- découvrir l'environnement (entrer dans la dynamique du paysage afin de mesurer les conséquences de nos actes),

- vivre ensemble : civilité et citoyenneté (la vie collective joue un rôle important dans la construction de l'enfant),

- chaque centre peut en lui-même représenter un motif pédagogique de déplacement pour les classes.

La FOL 74 fait le choix de la qualité :

Elle bénéficie de 60 ans d'expérience dans le domaine de l'accueil scolaire.

La FOL 74 fait le choix de la clarté :

La FOL 74 est une association loi 1901 sans but lucratif.

Les comptes sont clairs, contrôlés par un cabinet de commissaires aux comptes et votés en Assemblée Générale. La FOL 74 a fait le choix de salarier tous ses personnels dans le respect de la législation du travail et de la convention collective.

Les 7 bonnes raisons de partir avec la FOL74

1=> Acquérir plus d'autonomie :

- Développer la curiosité, la créativité,
- Donner le goût et le sens des responsabilités,
- Apprendre à gérer la vie quotidienne.

2=> Améliorer les compétences méthodologiques :

- S'approprier une démarche scientifique en situation,
- Traiter l'information,
- Observer, chercher, analyser, comparer,
- Emettre des hypothèses, vérifier.

3=> Construire les concepts de temps et d'espace :

- Se situer dans de nombreux espaces,
- Connaître passé, présent et futur d'un environnement donné.

4=> Réinvestir les connaissances de base :

- Les construire par l'activité : écrire, lire, parler, compter pour questionner, communiquer, raconter en se servant de la stimulation d'un milieu et d'un mode de vie nouveau.

5=> Pratiquer des techniques ou des outils :

- S'exprimer, communiquer,
- Pratiquer des activités sportives ou culturelles,
- Utiliser des outils technologiques.

6=> Devenir acteur de son propre avenir :

- Comprendre la diversité d'un environnement et la structuration d'un milieu,
- Regarder ailleurs pour mieux comprendre l'ici et le présent,
- Penser globalement pour agir localement.

7=> Savoir être et vivre ensemble :

- Apprendre la vie sociale, la tolérance,
- Construire une démarche citoyenne grâce à la vie en collectivité.

Le centre Neig'alpes et la Station des Carroz d'Araches

Leurs situations Géographiques :



Au cœur de la Haute Savoie et sur les hauteurs de Cluses la Station et le centre sont très facile d'accès :

Par la route :

- De l'autoroute A40 à 12 km du centre, Prendre la sortie 19 direction les Carroz/Flaine.

Par le Train :

- Gare de cluses à 14 kms du centre.
- Gare d'Annecy à 60 kms du centre.

Par l'avion :

- Aéroport de Genève à 70 kms du centre.

Les Carroz une station du « Grand Massif »



Au cœur du « **Grand Massif** », la station des Carroz reliée aux stations de Flaine, Morillon, Samoëns, et Sixt offre près de 250 Km de piste de ski l'hiver et de nombreuses activités l'été telles que la randonnée, le VTT, les sport d'eau vive et bien d'autres encore...

Point de départ idéal pour toutes ces activités le centre **Neig'alpes** se trouve au cœur de la station des Carroz, à proximité de la navette skibus gratuite, de la forêt et des chemins de randonnée.



Un Peu D'histoire...

ARACHES

Il y a 3 siècles, les habitants d'Arâches vivaient de l'agriculture et plus exactement de l'élevage et ses produits, aisément commercialisables sur les marchés de la vallée.

Au début de l'été, les troupeaux montent en alpage, avec femmes et enfants le plus souvent, tandis que les hommes fauchent et rentrent le fourrage autour du village. Mais, ce système économique ne pouvait pourtant survivre, car son autarcie, son indépendance étaient illusoire. Il fallait plus d'argent que n'en procuraient les ventes sur le marché pour acheter le reste du nécessaire : maïs, blé, sel...

Très tôt, comme dans nombre de communes montagnardes, se créa donc un courant d'immigration. En 1726, la consigne des hommes, à Arâches, recense plus d'une centaine d'habitants émigrés, parfois même depuis plusieurs années. Parmi tous ces migrants, le nom de l'un d'eux au moins passera à la postérité : **Claude-Joseph Ballaloud**.

On le retrouvera à Nuremberg et Augsburg dans un métier que les migrants de l'époque ne pratiquaient guère, l'**horlogerie**. Et lorsqu'il reviendra chez lui, vers 1715-1720, ce sera pour mettre son savoir et ses relations à la disposition de ses compatriotes.

En 1750 : Il y a 17 petits ateliers familiaux.

En 1757 : On recense une quarantaine d'ouvriers-horlogers à Arâches.

Leur chiffre doublera vingt ans plus tard et ils seront 186 en 1844.

En 1896 : Une centaine d'ateliers à Arâches, employant souvent 1, 2 ou 3 personnes

En 1900 : Ils sont plus de 100 ateliers, 117 exactement.

Mais la guerre de 14-18 portera un rude coup à ce système économique. La frontière avec la Suisse est fermée. Et si les fabricants de la vallée, aux structures plus solides et plus souples à la fois, peuvent se reconvertir dans l'industrie de l'armement. Il n'en est pas de même sur les hauteurs d'Arâches. Le mouvement migratoire reprend et la commune se dépeuple rapidement : de 829 habitants en 1876, la population tombe à 420 en 1920 et même à 367 en 1936.

L'agriculture achevée, l'artisanat dépérissant, elle ne retrouvera son équilibre et son repeuplement qu'avec l'arrivée du tourisme, faisant naître la station des CARROZ

Avec l'arrivée des premiers « congés payés », Arâches se reconvertit, dans les sports d'hiver. Le ski-club d'Arâches fut créé le 1er octobre 1930, le syndicat d'initiative naîtra lui, en octobre 1937.

En 1968 -	620 habitants
En 1975 -	843 habitants
En 1982 -	971 habitants
En 1990 -	1338 habitants
En 1999 -	1724 habitants
En 2005 -	1885 habitants (dernier recensement)

La station des CARROZ

A 1140 m d'altitude, le village est construit sur un vaste balcon ensoleillé toute l'année. Il est précieusement abrité de la brise par des paravents géants que sont la « Tête des Prés de Saix », la « Tête de Véret », les « Grands Vans » et la « Pointe Pelouse », culminant de 2100 m à 2474 m. En outre, il bénéficie d'un enneigement exceptionnel, grâce à la proximité du Mont-Blanc.

Pendant longtemps, l'agriculture, l'élevage et l'horlogerie ont permis à notre village de s'épanouir. Tout en lui gardant son âme, l'avènement des loisirs favorise aujourd'hui un développement harmonieux. Calme, air pur et altitude restent nos atouts pour les vacances. Mais le village a compris la nécessité de proposer d'autres attraits.

Aux Carroz, le ski pouvait-il, en devenant argument touristique, pallier la récession entraînée par le dépérissement de l'activité artisanale horlogère? Soixante ans après la réponse est aisée, à l'époque ce fut moins évident !

Malgré ce contexte humain difficile, on commença à envisager la possibilité de construire un télésiège aux Carroz.

Quelques dates...

1936 : Quelques travaux furent entrepris, mais il faudra attendre encore deux ans, avant la construction véritable du premier télésiège (le plus long d'Europe).

1939 : Dimanche 29 janvier : le premier télésiège ! L'acte symbole de la naissance de la station.

Mais la longue et meurtrière guerre repoussera à plus tard tout projet de développement. Elle constitue un entracte prolongé dans le développement du tourisme aux Carroz.

Il faudra attendre plus de sept ans pour qu'un second télésiège voit le jour : **le « Figaro »**.

1952 : Le télésiège est remplacé par une télécabine à 4 places.

1964 : La station, c'est : 5 remontées mécaniques, 5 pistes, 5 moniteurs à l'ESF

1977 à 1981 : Création des liaisons entre les stations des Carroz, Morillon, Flaine, Samoëns. C'est à ce moment que naît le « GRAND MASSIF »

1982 : Télésiège doublant la télécabine, départ de la station.

1983 : Télésiège " Plein Soleil " doublé.

1985 : 1 télésiège 4 places débrayable aux " Molliets ".

1 télésiège " les Gentianes ", arrivée Tête des Prés de Saix.

1986 : 1 télésiège 4 places pour débutants, " Plein Soleil ".

SIXT se joint aux 4 stations du Grand-Massif.

1993 à 1995 : Mise en place d'installation pour canons à neige.

1996 : Les CARROZ fêtent ses soixante ans de ski.

Création d'une retenue d'eau artificielle au lieu-dit " l'Airon ".

Stockage de 70000 m³ d'eau destinée à la fabrication de neige.

2004 : Inauguration de la nouvelle télécabine avec son rendement 2 fois supérieur au précédent.

Tout cela n'empêche pas la station de type traditionnel, ancien fleuron des Stations Village Savoie, passée depuis peu au rang de grande station Française, d'avoir su garder une chaleur d'accueil.

Le centre Neig'alpes



Photo du centre 1972

Implanté sur le plateau du Mont Favv au début des années 70, le centre Neig'alpes est l'une des premières structures d'accueil créée dans la station des Carroz. Construit par la FOL 74, le centre a pour but l'accueil de classes de découvertes et de colonies tout au long de l'année.

Depuis sa construction, le centre a sans cesse évolué, notamment grâce à deux phases de travaux.

En 1982, avec la création d'une tour reliant les deux ailes du centre, et la création d'un nouveau bâtiment pour le logement du personnel permanent et saisonnier, la construction d'une piscine et la création d'une salle à manger panoramique.

Puis en 2004, pour répondre aux nouvelles normes et envisager la rénovation de la structure, la FOL74 a fait le choix de s'associer avec le CRE RATP, en créant une SCI. Cela a permis d'effectuer une rénovation complète du centre et d'offrir une meilleure prestation d'accueil... douche et sanitaires complets dans les chambres, , mise en place de chambres et ascenseur dédié à l'accueil des handicapés, création d'un City Stade ...

Aujourd'hui encore, le centre ne cesse d'évoluer, et tient particulièrement à rester au goût du jour. C'est pourquoi en 2015 et 2016, le centre entrera dans une nouvelle phase de travaux d'amélioration, et de mise aux normes pour permettre l'accessibilité aux public handicapé.

Le centre Neig'alpes n'est plus aujourd'hui seul sur son rocher ; il a pu voir, au fil des années, la station évoluer et s'agrandir. Mais il n'en reste pas moins l'un des acteurs principaux de la vie de la station.

Présentation du centre Neig'alpes



Le centre est propriété de la Fédération des Œuvres Laïques de la Haute-Savoie.

Adresse : Centre de vacances Neig'Alpes
500 route du Mont Favv
74300 LES CARROZ

Tel, fax, e-mail : Tel : 04.50.90.35.33
Fax : 04.50.90.33.07
E-mail : neig.alpes@fol74.org

Agrément : Education Nationale : 4.07.014.08
DDJS : 740141009

Le centre est situé à 1150 m d'altitude, à 500 m du cœur du village des Carroz, à 1 km des remontées mécaniques.

Le personnel

Le personnel se compose de :

- **2 responsable permanents :**
 - o 1 Responsable de l'accueil et des équipes.
 - o 1 responsable cuisine et entretien.
- **2 adjoints pédagogiques responsables de l'équipe d'animation** et de la coordination des activités pédagogiques.
- Une Equipe d'animation : animateurs BAFA
- Une Assistante Sanitaire diplômée.
- Une équipe de personnel technique.

Cela représente une trentaine de personnes qui travaillent sur le Centre au plus fort de la saison.

Le Responsable de l'accueil et des équipes.

Il est le garant du bon fonctionnement du centre.

Il est responsable du séjour au niveau éducatif, pédagogique, administratif, réglementaire, budgétaire...

Sur le plan administratif, il est chargé du suivi des divers documents officiels, de la comptabilité et des relations avec la FOL.

Il assure l'organisation et le suivi du travail de l'équipe de service et de l'équipe d'animation en concertation avec l'adjoint pédagogique.

Le responsable cuisine et entretien.

Il est le garant également du bon fonctionnement du centre.

Il assure l'entretien des locaux, mais aussi du matériel et des extérieurs. Il ne faudra pas hésiter à lui signaler tout problème que vous pourriez constater durant votre séjour.

Il élabore les menus et assure l'économat. Il dirige l'équipe de cuisine.

L'adjoint pédagogique, responsable des classes

Avant votre séjour, il sera votre interlocuteur privilégié afin de vous aider dans la préparation de votre projet : élaboration du programme, réservations des visites, correspondance avec la classe. **A votre arrivée**, il sera présent pour vous accueillir et faire le point avec vous sur les derniers détails d'organisation du séjour. **Sur place**, il veillera au bon déroulement des activités et vous aidera à coordonner l'intervention des animateurs mis à votre disposition.

L'assistance sanitaire

Le centre dispose d'une salle de soins qui peut être mise à la disposition des enseignants.

En cas de problème médical ou de blessure, le centre fera appel au médecin du cabinet médical des Carroz ou aux pompiers, en accord avec l'enseignant.

Il est important que les enseignants se munissent des fiches de renseignements sanitaires des enfants (vaccinations, allergies...) et de la copie de l'imprimé accompagnant la Carte Vitale de ses parents.

Nous vous recommandons enfin de nous signaler avant votre arrivée chaque cas demandant une vigilance particulière (allergie alimentaire, maladie chronique...) pour une meilleure prise en charge dès le premier jour.

Les animateurs (pour les classes qui en font la demande)

* **L'animateur «découverte»** : Titulaire du BAFA et agréé par l'Education Nationale. La durée hebdomadaire théorique de travail est de 35 heures avec 2 jours de repos par semaine. Il intervient sur les temps de découverte.

* **L'animateur «vie quotidienne»** : Titulaire du BAFA et agréé par l'Education Nationale, son rôle consiste à aider l'enseignant dans les différents temps de la vie quotidienne.

Il sera présent au moment du lever des enfants, de la toilette du matin, du rangement des chambres, des repas, du temps calme et des douches. Il peut également être présent pour les veillées et le coucher. La durée hebdomadaire théorique de travail est de 35 heures avec 2 jours de repos par semaine.

Le personnel de service

* **Les cuisiniers** : L'élaboration de repas équilibrés et variés s'effectue sur place par une équipe de cuisiniers professionnels qui attache de l'importance au goût mais aussi à la présentation des plats. Ils tiennent compte des allergies alimentaires.

* **Les serveuses** : Elles s'occupent du ménage de la salle à manger, de la mise en place du couvert mais aussi du service à table. Elles sont souriantes et avenantes.

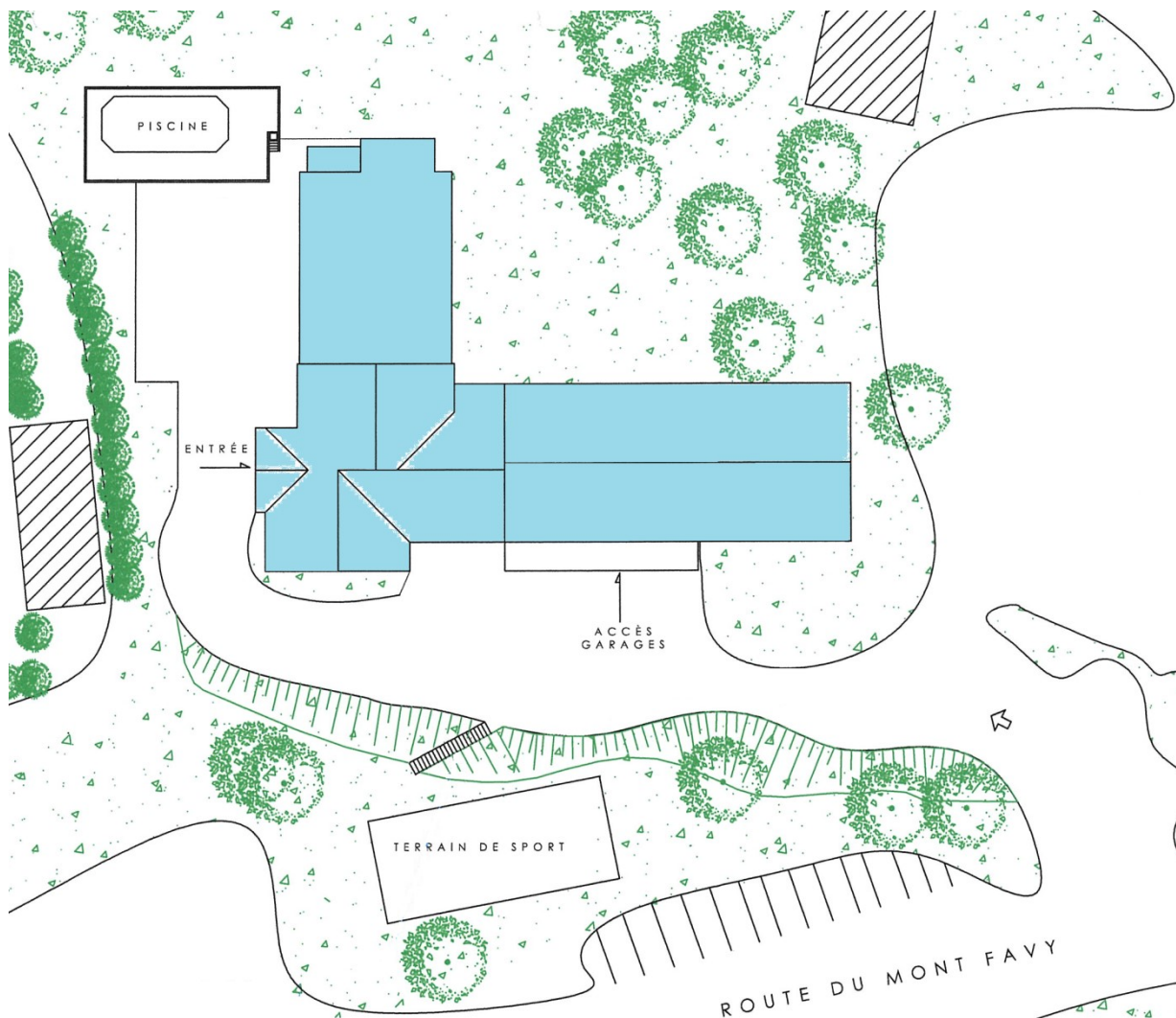
* **Le plongeur** : Il/elle s'occupe de la vaisselle, mais peut aussi aider au service.

* **Le personnel d'entretien** : Il s'occupe de l'entretien des locaux, des salles de classe, des chambres, des sanitaires, des escaliers. Chacun sera attentif à respecter son travail. Les enfants chausseront leurs chaussons avant de rejoindre les chambres. Le matin, chacun veillera à bien ranger sa chambre pour permettre le nettoyage.

* **La lingère** : Elle s'occupe de l'entretien de la literie lorsque les classes repartent, mais aussi du linge de cuisine. **Il n'est théoriquement pas prévu de lessive pour les séjours inférieurs à 6 jours.** Pour les séjours de 7 jours et plus, la lingère assure le lavage du linge des enfants tous les 3 ou 4 jours. Pour toutes les classes, elle assure le lavage du linge après l'activité « Pêche à pied » ainsi que pour « incident » de parcours de type énurésie...

Le Bâtiment et ses Equipements

Plan de Masse



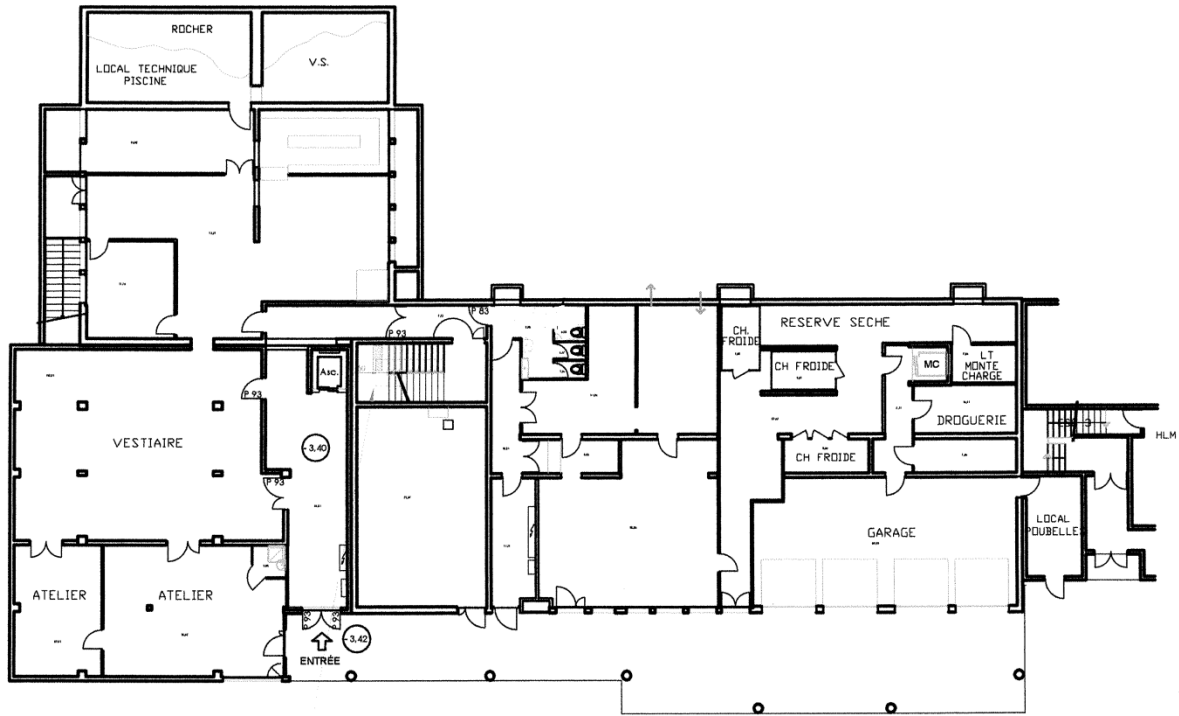
Le Bâtiment est composé de 5 niveaux

- Niveau 0 : Vestiaire, local matériel de ski, et locaux techniques
- Niveau 1 : Accueil, Bureaux, 3 Salles de classe et d'activité, Salle à manger et cuisine.
- Niveau 2 : 1 salle de classe, Bibliothèque, salle vidéo, Infirmierie, Couloir de Chambres « TIMALET » et « Pointe d'AREU ».
- Niveau 3 : 3 Salles de Classe, Couloir de Chambres « PLEIN SOLEIL » et « Pointe PERCEE »
- Niveau 4 : Chambres d'isolement, et 2 salles d'activité.

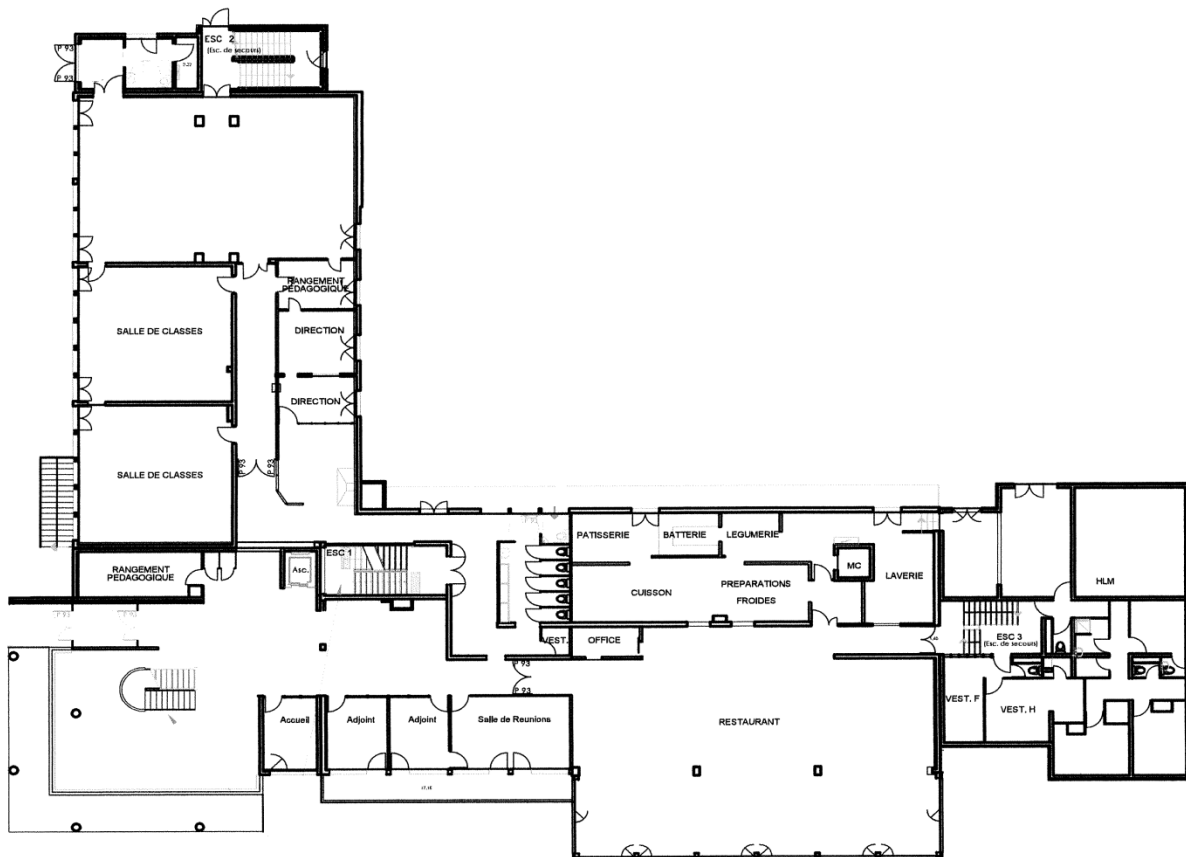
A l'extérieur

- Une piscine chauffée (ouverte Juin/Juillet/Aout)
- Un terrain Multisport (Utilisable été comme Hiver)

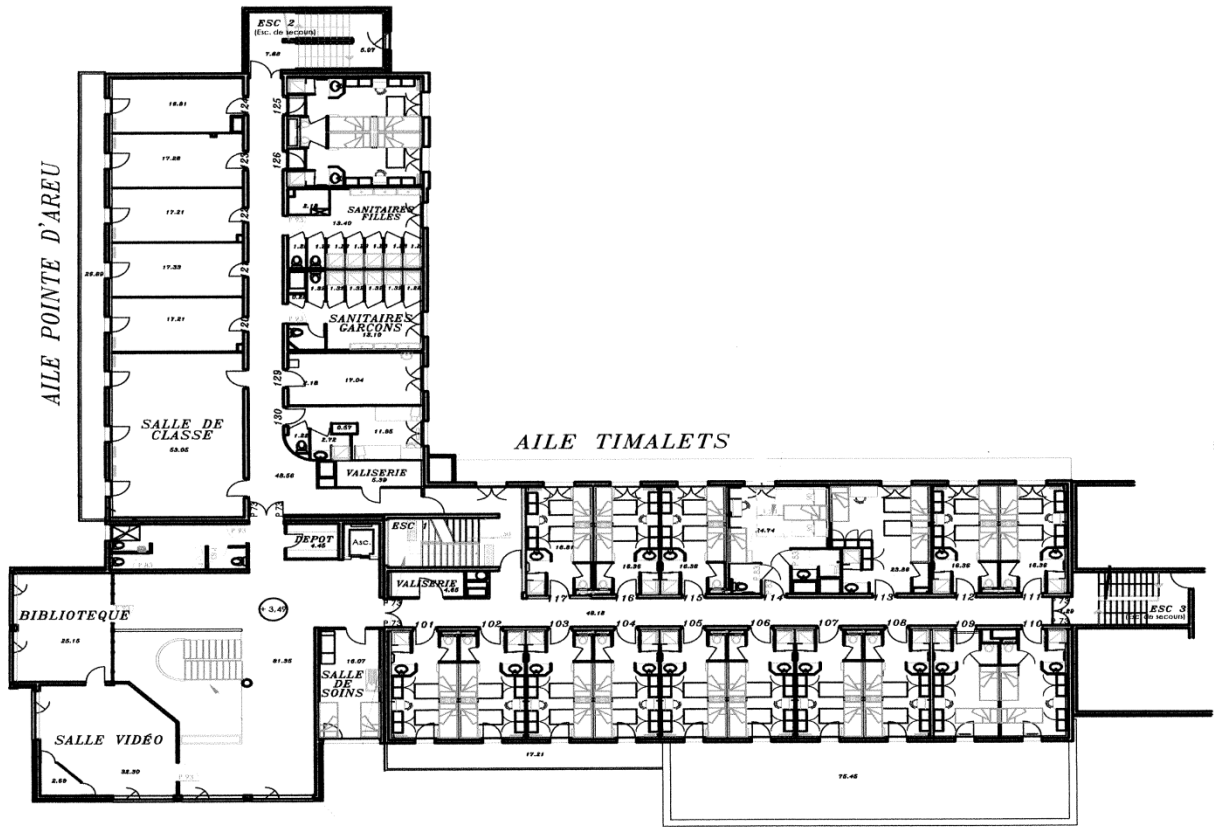
Niveau 0 : Sous Sol



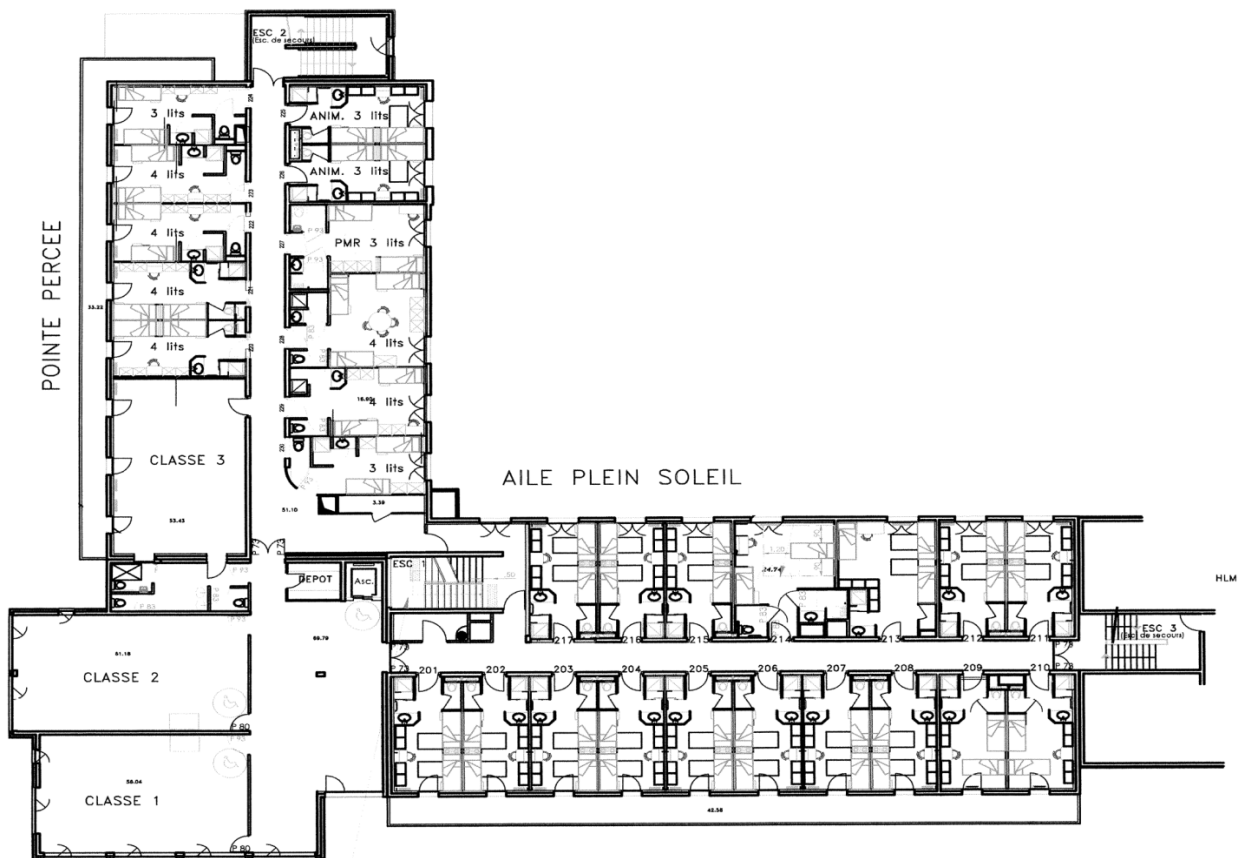
Niveau 1 : Rez de Chaussé



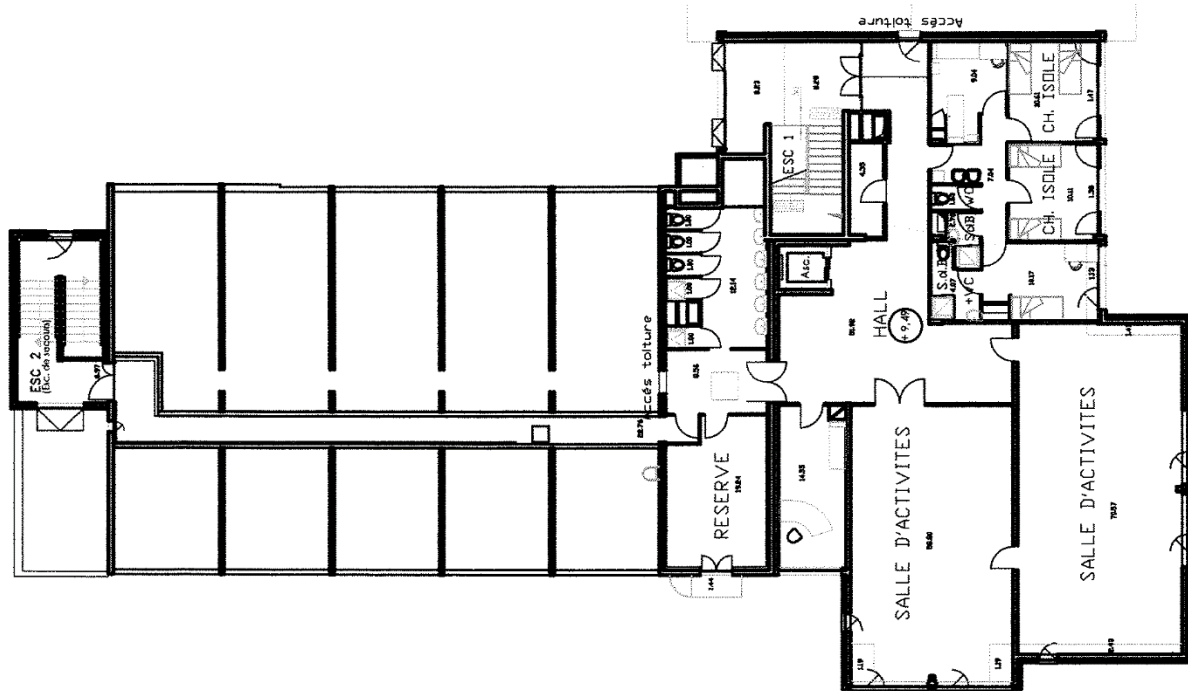
Niveau 2 : Etage de Chambres



Niveau 3 : Etage de Chambres



Niveau 4 : Chambres d'isolement et Gîte



Le Centre Neig'alpes peut accueillir **6 classes** soit 180 enfants en plus de l'équipe encadrante.

Les enfants sont hébergés en chambres de 4 à 5 lits (superposés).

Les chambres sont équipées de Douche, WC et lavabo individuel, sauf sur l'étage de Pointe d'AREU où le choix a été fait de garder deux blocs sanitaires pour l'accueil des plus petits.

Toutes les chambres Adultes sont équipées en sanitaires complets individuels.

Chambre 4 personnes étage TIMALET



Les Plans des Chambres

Niveau 2

TIMALET								CAPACITE: Enfants: 53 Adultes: 12	
110	109	108	107	106	105	104	103	102	101
Adultes	Adultes								Adultes
2 lits	2 lits	4 lits	4 lits	4 lits	4 lits	4 lits	4 lits	4 lits	4 lits
111	112	113	114	115	116	117		Valiserie	
			Handicapé			Adultes		ESCALIERS	
4 lits	4 lits	5 lits	4 lits	4 lits	4 lits	4 lits		vers Pte D'AREU	

L'étage de TIMALET peut accueillir 2 Classes.
Les salles de classe se trouvent au niveau inférieur.
Chaque étage dispose d'une valiserie.

Pte D'AREU								CAPACITE: Enfants: 30 Adultes: 8	
		SALLE D'ACTIVITES			120	121	122	123	124
					5 lits	5 lits	5 lits	5 lits	5 lits
		V A L I S E R I E	130	129	Sanitaires	Sanitaires	126	125	
			Adultes				Adultes	Adultes	
ESCALIERS			2 lits	5 lits	Garçons	Filles	3 lits	3 lits	
TIMALET ←									

L'étage de Pointe d'AREU peut accueillir 1 Classe.
La salle de classe se trouve à l'étage.
L'étage possède deux blocs sanitaires, les chambres adultes sont équipées de sanitaires complets.

Niveau 3

PLEIN SOLEIL								CAPACITE: Enfants: 53 Adultes: 12	
110	109	108	107	106	105	104	103	102	101
Adultes	Adultes								Adultes
2 lits	2 lits	4 lits	4 lits	4 lits	4 lits	4 lits	4 lits	4 lits	4 lits
111	112	113	114	115	116	117		Valiserie	
			Handicapé			Adultes		ESCALIERS	
4 lits	4 lits	5 lits	4 lits	4 lits	4 lits	4 lits		vers Pte D'AREU	

L'étage de TIMALET peut accueillir 2 Classes.
Les salles de classe se trouvent au bout du couloir des chambres.

Pte PERCEE								CAPACITE: Enfants: 32 Adultes: 7		
		SALLE D'ACTIVITES			220	221	222	223	224	
									3 lits	1 lit
					4 lits	4 lits	4 lits			
		V A L I S E R I E	230	229	228	227	226	225		
						Adultes	Adultes			
			4 lits	4 lits	5 lits	4 lits	3 lits	3 lits		
ESCALIERS										
P.SOLEIL ←										

L'étage de Pointe d'AREU peut accueillir 1 Classe.
La salle de classe se trouve à l'étage.

Matériels à disposition

Dans les salles de classe

- tables et chaises,
- tableau, craies, règles, brosses, éponges.
- étagères, panneau d'affichage.

Matériel pour la neige et les sorties

- Luges, Raquettes.
- Le centre possède son propre matériel pour le Ski (Skis, Chaussures, Casques, Bâtons)

Matériel multimédia

- téléviseur, écrans, lecteur DVD.
- un ordinateur relié à internet à Disposition.
- un photocopieur noir et blanc (photocopies facturées en fin de séjour),
- téléphone, fax.
- Un Vidéoprojecteur.

Matériel scientifique

- jumelles.
- loupes, Thermomètre.

Matériel ludique

- ballons de basket, de foot et de volley.
- raquettes de badminton.
- tables de ping-pong.
- Babyfoot
- Grand choix de jeux de société et Kapla.

Bibliothèque

- Grand choix de BD, Romans, et de livres sur la montagne et le ski.

Internet par câble Ethernet dans chaque Classes (Câble Ethernet fournis).

Nos ressources

Le centre Neig'alpes dispose d'un grand choix de documents ressources pour vous aider dans vos travaux avec les enfants.

Un large choix de livres et de DVD sur les thèmes liés à la montagne : Le Ski, la Neige, La météo, la Faune, la Flore... Quelques exemples :

OUTILS PEDAGOGIQUES

Agir pour la nature

Découvrir la montagne

L'école de la nature (par l'ONF):

-Quel est cet oiseau ?

-Mystère chez les animaux de la forêt

-Le cueilleur de fruits

-Nos arbres des plaines et collines

-Gourmands de nature

Explorer les sciences de la nature

Pour une Pédagogie de l'Eveil

Séjours de Neige

TRESOR

AOSTE

ONF

DESSAIN TOLRA

PORCHERFERRAN

BEST

HISTOIRE ET FOLKLORE

Contes des montagnes bleues

L'histoire millénaire des alpages

Récits et contes populaires de Savoie

Vêtements et Costumes de la Savoie traditionnelle

BELLEDONE

GALLIMARD

GALLIMARD

COLLOMB

FAUNE

A la découverte des Bêtes de l'Alpes

Les Animaux des Alpes

L'Année des Oiseaux

Les Chamois et les Bouquetins

BILLE

GIORDANNO

L'ECOLE des ...

A.V.PAYOT

FLORE

L'Année des Arbres

L'Année des Plantes

Arbres à Feuilles Caduques

Arbre quel est ton Nom?

Champignons Comestibles et Vénéneux

Flore des Arbres

L'ECOLE des ...

L'ECOLE des ...

ZAUNER

TAVERNIER

LOCQUIN-

ROL

LA MONTAGNE / LA NATURE

Les Alpes
Au pays du Mont Blanc
Familiier de la Nature
La Haute Montagne
Le Livre de la Montagne
Loisirs dans la nature
Minéraux et roches
Les montagnes : pourquoi se forment-elles ?

EPIGONE

ANSCIAU
BERGER-LEVRAUT
OTTEINHEMER
FLEURIUS IDEES
NATHAN
PERISCOPE

METEO

Le ciel, le jour et la nuit
La Météo et ses Secrets
La météorologie
Quel Temps va-t-il faire

DECOUVERTE
NATHAN
Les CLEFS
WATTS

- DVD à disposition sur le centre :

1. 3 frères pour une vie
2. 8 clos à Evian
3. L'homme qui revient du haut
4. Les Alpes en musique
5. La chauffe
6. Toi du Mont Blanc
7. Les saisonniers
8. Les sauveteurs des cimes
9. Ça chauffe sur les Alpes
10. Diaporama Neige et Avalanches

Série « C'est pas sorcier »

- L'Ascension du mont Blanc
- Résister au froid
- Les avalanches
- Les sorciers font du ski
- Les sorciers ouvrent les pistes
- Le recul des glaciers
- Ça glace
- Descente au cœur d'un glacier

Notre Fonctionnement au quotidien

Journée Type et Horaires

7h00 à 8h30

Lever et petit déjeuner individualisé.

Petite toilette et rangement.

De 9h à 12h

CLASSE

ou

de 9h à 11h30

SKI

Départ 8h30

De 12h à 13h

Déjeuner

De 13h30 à 16h

SKI

Départ 13h

ou

de 13h30 à 16h30

CLASSE

De 16h30 à 17h

Goûter

De 17h à 18h

Douches

De 18h à 19h

Etude

De 19h à 20h

Dîner

De 20h à 21h15

Veillées

Les animateurs FOL 74 interviennent sur les temps soulignés dans la journée type.

Il est bien entendu qu'en cas de besoin pour une visite, un déplacement, les animateurs pourront être présents.

N.B : Les animateurs ont droit à 1,5 jour de congé par semaine.

Règles de vie

Vous allez être accueilli(es) dans un centre UFOVAL de la Fédération des Oeuvres Laïques de Haute-Savoie.

Le respect des personnes, des locaux, du matériel et du repos de chacun sont les règles fondamentales de vie en collectivité.

Il est donc nécessaire d'établir et de faire connaître au groupe ces règles de façon à ce que chacun les fassent siennes ; le comportement de chacun sera garant de la vie du groupe. Le règlement intérieur énoncé ci-dessous sera respecté par tous les participants sous la responsabilité du responsable du groupe.

REGLEMENT INTERIEUR

Les Repas

Les horaires de repas sont : à partir de 7h30 pour le petit déjeuner, à 12h ou 12h15 pour le déjeuner, à 16h30 ou 16h45 pour le goûter et à 19h ou 19h15 pour le dîner.

Pour faciliter le service, il est indispensable de libérer les salles à manger immédiatement après le repas.

Les Locaux

Horaires d'ouverture des bureaux : 7h00 - 21h00.

De 22 heures à 7 heures, l'établissement se doit d'être silencieux, le repos de chacun en dépend.

L'utilisateur s'engage à ne pas apporter d'aménagements pouvant compromettre la sécurité des participants, à rendre les locaux ou le matériel utilisé en l'état et respecter la propreté des lieux.

La circulation à l'intérieur du centre se fera en pantoufles afin de maintenir le bon état des locaux.

Pendant la saison d'hiver, l'entrée et la sortie du bâtiment se feront par le vestiaire, lieu où sont stockés les skis et toutes les chaussures.

Pour faciliter le service, il est indispensable que les chambres soient tenues propres par les utilisateurs (lits faits, sols dégagés).

Le jour de départ il est nécessaire de libérer les chambres selon l'horaire proposé par le directeur.

L'usage du tabac et de l'alcool, est interdit dans tous les locaux.

La cuisine, l'atelier, la lingerie et tous les locaux techniques sont interdits à toute personne n'ayant pas de fonction dans ces locaux.

Les extérieurs

Il est impératif de respecter les plantations et les aires de jeux.

Il est interdit de pénétrer dans l'enceinte de la piscine.

Il est impératif d'utiliser les poubelles mises à votre disposition pour les détritrus

Le Matériel pédagogique

Du matériel pourra être mis sur demande à la disposition du responsable du groupe

(Une liste de ce matériel vous sera fournie par le directeur).

Le téléphone, internet et le courrier

Le centre dispose de téléphone fixe à disposition des enseignants en cas de besoin. En revanche nous ne pourrons pas permettre aux enfants d'appeler leurs familles via le fixe du centre.

Chaque salle de classe possède deux connexions internet par câble. Le centre ne possède pas encore le WIFI.

Le courrier des enfants peut être posté directement sur le centre et est récupéré tous les jours par la poste. Le courrier reçu pour les enfants est trié chaque jour par classe.

Les véhicules

Aucun véhicule de service ne peut être mis à la disposition du (ou des) responsable(s) des classes accueillies.

Les Visites

Aucune visite de personnes n'ayant pas de fonctions dans les locaux n'est autorisée sans l'accord du directeur de l'établissement.

Les dispositions propres au centre vous seront communiquées par le directeur de l'établissement.

Le rôle et la responsabilité de chacun en classe de découverte

L'enseignant et l'accompagnateur

L'enseignant assume de façon permanente la responsabilité et l'organisation générale de la classe. C'est lui qui fixe l'organisation générale du séjour, notamment l'organisation des activités mise en Œuvre dans le cadre des sorties scolaires. Il doit être présent à chaque sortie du centre.

L'accompagnateur est une personne adulte qui accompagne l'enseignant (professeur stagiaire, parents, ATSEM ou autre...). Il apporte à l'enseignant une aide matériel et une aide à la sécurité des élèves particulièrement durant les temps de vie quotidienne (lever, repas, douche...), mais il accompagne aussi l'enseignant et ses élèves lors des activités extérieurs.

L'animateur du centre

Comme pour les accompagnateurs, les animateur mis à disposition pas le centre son là pour aider l'enseignant dans la gestion de la vie quotidienne mais aussi lors des sorties scolaire organisées à l'extérieur du centre.

Ils organisent aussi des activités pour les élèves tels que des jeux et des veillées. Le choix de ces activités se fait toujours avec l'accord de l'enseignant.

L'animateur est de garde chaque nuit, pour gérer les problèmes qui pourrait survenir. Attention l'enseignant n'en reste pas moins le responsable.

Tous nos animateurs sont diplômés du BAFA ou équivalent

L'Assistante sanitaire

L'assistante sanitaire est là pour soigner les petits bobos, donner les traitements, et gérer les régimes alimentaires durant les repas.

En début de séjour elle fait un point avec les enseignant sur chaque élèves de sa classe puis rencontre tous les élèves à tour de rôle pour déceler d'éventuelles problèmes dont l'enseignant n'aurai pas eu connaissance (énurésie, régime religieux ...)

Elle n'est pas médecin et ne peut donc donner des médicaments qu'avec une ordonnance de médecin.

C'est elle qui accompagnera les enfants chez le médecin si besoin, mais c'est l'enseignant qui prend la décision d'emmener l'enfant chez le médecin.

Comme pour les animateurs, l'assistante sanitaire est là pour accompagner et aider l'enseignant, mais il n'en reste pas moins le responsable. Une garde d'infirmier est mise en place chaque nuit.

L'assistante sanitaire est diplômée du PSC1 ou équivalent.

Le directeur du centre et son équipe

Le directeur du centre et ses adjoints sont responsable de la structure, de la bonne tenue des locaux et de la gestion du personnel technique et des animateurs.

Ils sont là pour guider l'enseignant dans la préparation et l'organisation de son séjour et pour mettre à disposition tous les outils nécessaires à réussite de celui-ci.

L'intervenant spécifique

Les intervenant spécifique mis à disposition par le centre, sont tous diplômés d'un brevet d'état et sont tous agréés par l'éducation nationale.

Il encadre les activités dont l'accompagnement doit être renforcé comme le ski, la raquette, le chien de traîneau, mais aussi le VTT, l'escalade...etc.

Même si ils sont responsables de la sécurité durant leur activité, l'enseignant doit être systématiquement présent.

Exemple de Planning Classe de neige

11 jours/10 nuits

<u>DATE</u>	<u>MATIN</u>	<u>APRES-MIDI</u>	<u>VEILLEE</u>
MARDI 15/3	-	Arrivée Inventaires	Animation
MERCREDI 16/3	Classe Equipement Ski	SKI	Animation
JEUDI 17/3	Classe	SKI	Animation
VENDREDI 18/3	Classe	SKI	Animation
SAMEDI 19/3	SKI	Sortie raquette	Animation
DIMANCHE 20/3	<u>Animation</u>	<u>Animation</u>	Animation
LUNDI 21/3	SKI	Classe	Animation
MARDI 22/3	SKI	Classe et Pisteur	Animation
MERCREDI 23/3	Classe	<u>Animation</u>	Animation
JEUDI 24/3	Classe	SKI remise des médailles	Animation
VENDREDI 25/3	Inventaires	Départ	

Ce planning peut être agrémenté de sorties ou d'interventions selon les choix de l'enseignant. Les séances de ski sont organisées pour l'ensemble des classes accueillies sur le centre. Nous faisons toujours en sorte qu'il y ait autant de séances le matin que l'après-midi.



Menu Type

11 jours / 10 nuits

	Pt Déj	DEJEUNER	Gôter	DINER
MARDI	<i>Céréales</i> <i>Jus orange</i> <i>Cake</i> <i>Pain</i> <i>Beurre</i> <i>Confiture</i>	Salade Grecque Paëlla « Mer et Terre » Corbeille de fruits	Chocolat chaud Pain Beurre Confiture	Potage Omelette Ratatouille Riz Gaufres au chocolat
MERCREDI	<i>Céréales</i> <i>Jus orange</i> <i>Cake</i> <i>Pain</i> <i>Beurre</i> <i>Confiture</i>	Laitue/mimolette/râpé Steaks Hachés Coquillettes Clémentines	Chocolat chaud Pain Beurre Gâteau	Endives en Salade Pizza Savoyarde Glace
JEUDI	<i>Céréales</i> <i>Jus orange</i> <i>Cake</i> <i>Pain</i> <i>Beurre</i> <i>Confiture</i>	Friand au fromage Poisson Frit Petit Pois à la Française Fromage Fruits	Chocolat chaud Pain Beurre Confiture	Potage Tourtière au Poulet Salade Tarte
 VENDREDI	<i>Céréales</i> <i>Jus orange</i> <i>Cake</i> <i>Pain</i> <i>Beurre</i> <i>Confiture</i>	Chou Bicolore Couscous Bœuf/Poulet Fruits	Chocolat chaud Pain Beurre Gâteau	Mousse de Canard Tarte aux Légumes Fromage Flan
SAMEDI	<i>Céréales</i> <i>Jus orange</i> <i>Cake</i> <i>Pain</i> <i>Beurre</i> <i>Confiture</i>	Salade au Chèvre Emincé de Porc Gratin de Potiron Beignets Chocolat	Chocolat chaud Pain Beurre Confiture	Potage Nuggets Thon Steak House Yaourts

DIMANCHE	<i>Céréales</i> <i>Jus orange</i> <i>Cake</i> <i>Pain</i> <i>Beurre</i> <i>Confiture</i>	Pamplemousse Cordon Bleu Flageolets Fromage Fruits	Chocolat chaud Pain Beurre Gâteau	Potage Spaghettis Carbo Salade Compote
LUNDI	<i>Céréales</i> <i>Jus orange</i> <i>Cake</i> <i>Pain</i> <i>Beurre</i> <i>Confiture</i>	Carottes Mimosa Blanc de Poulet Grillé Frites Fruits	Chocolat chaud Pain Beurre Confiture	Potage Moussaka aux Courgettes Fromage Roulé
MARDI	<i>Céréales</i> <i>Jus orange</i> <i>Cake</i> <i>Pain</i> <i>Beurre</i> <i>Confiture</i>	Salade de Maïs Bœuf Bourguignon Pâtes Fruits	Chocolat chaud Pain Beurre Gâteau	Concombre Poisson Pané Haricots Beurre Glace
MERCREDI	<i>Céréales</i> <i>Jus orange</i> <i>Cake</i> <i>Pain</i> <i>Beurre</i> <i>Confiture</i>	Taboulé Roti de Dinde Gratin de Chou-Fleur Yaourts	Chocolat chaud Pain Beurre Confiture	Potage Pêla Salade Fruits
JEUDI	<i>Céréales</i> <i>Jus orange</i> <i>Cake</i> <i>Pain</i> <i>Beurre</i> <i>Confiture</i>	Sardine Sauté de Veau Printanière Fromage Fruits	Chocolat chaud Pain Beurre Gâteau	Potage Riz / Nems Salade Doughnuts
VENDREDI	<i>Céréales</i> <i>Jus orange</i> <i>Cake</i> <i>Pain</i> <i>Beurre</i> <i>Confiture</i>	Céleri Rémoulade/Tomates Colin au Beurre Pommes Vapeur Compote		



↪ INTERVENTIONS POSSIBLES AU CENTRE.

Intervenant	Nature de la visite	Coordonnées	Tarif
LA METEO POUR TOUS	Diaporama (1/2 journée)	04.50.32.20.51	156 € / 2 cl 213 € / 3 cl
PISTEUR/SECOURISTE	Diaporama (pendant l'étude)		80 €
FAUNE/FLORE	Diaporama (pendant l'étude)	04.50.90.29.33	90 €
SORTIE NATURE	Découverte du milieu montagnard avec un accompagnateur.	04.50.90.29.33	130€ / 15 Pax 195€ / 30 Pax
RALLYE DES CARROZ	Découverte du village		Gratuit

↳ VISITES POSSIBLES :

Visites	Ouverture	Tarifs	Coordonnées
Paysalp : visite du musée paysan : la grotte oubliée 1h30 (Viuz en sallaz)	Lundi au samedi 10h-12h et 14h-17h	5 €	04.50.36.89.18
Paysalp : Musée Paysan + Petit écolier 3h (Viuz en sallaz)	Lundi au samedi 10h-12h et 14h-17h	9,50 €	04.50.36.89.18
Croc'alp Petit Fromager 1h30 ou 2h(Mieussy)	Lundi au samedi 10h-12h et 14h-17h	5 € visite ou fabrication 9.50 € visite + fabrication	04.50.36.89.18
CNM Chateau des Rubins 3h (Sallanches)	Lundi au Samedi 9h-12h et 13h30-18h30	3.80 € par élève (76€/cl. <20 élèves)	04.50.58.32.13
Patinoire (Les CARROZ)	Tous les jours 10h-12h et 14h-19h	4.8 € Mercredi 6 € /Autres jours	04 50 90 30 04
Muséum d'Histoire Naturelle (Genève)	Mardi au Dimanche 10h-17h	Entrée gratuite (visite guidée 45 min : 50CHF par classe)	(0041)224186300
O.N.U 1h (Genève)	Lundi au vendredi 10h-12h et 14h-16h	10 Chf par élève 12 Chf par adulte	(0041)229171234
La Mer de Glace (train du Montenvers, visite de la grotte et des musées), (Chamonix)	Tous les jours	13 €	04.50.53.99.16

Pays'alp et Croc'alp : <http://www.paysalp.fr>

CNM: <http://www.centrenaturemontagnarde.org>

Muséum d'histoire Naturel : <http://www.ville-ge.ch/mhng>

ONU : <http://visit.un.org/fr>

La mer glace : <http://www.compagniedumontblanc.fr/fr/presentation-des-sites/montenvers-mer-de-glace>

Transdev Mont Blanc Bus

591, Promenade Marie Paradis 74400 CHAMONIX

Tel : 04.50.53.05.55

TARIFS 2015

	53	70
JOURNEE		
ANNECY	572 €	
GENEVE	572 €	
CHAMONIX	572 €	
DEMI JOURNEE		
VUIZ EN SALLAZ	302 €	
MIEUSSY	282 €	
CNM SALLANCHES	382 €	
NAVETTES		
1 ROTATION AVEC BUS URBAIN 70 PLACES		263 €
CLUSES GARE SNCF Aller ou Retour	117 €	
GENEVE AEROPORT Aller ou Retour	307 €	
2 ROTATIONS AVEC BUS URBAIN 70 PLACES		406 €
NAVETTES INTRA-STATION		
JOURNEE DE 08H30 A 17H30	411 €	

Devis à la demande pour excursions à la journée, à la ½ journée et pour les transferts gare SNCF - centre Neig'Alpes.