

Clairsapin

88 - Arrentès de Corcieux

Dossier pédagogique et de présentation
Classes de découvertes

Sommaire

Situation	p. 1
Cadre de vie	p. 4
CADRE DE VIE NOTRE ENGAGEMENT ECOLOGIQUE ENVIRONNEMENTALE NOTRE POLITIQUE ENVIRONNEMENTALE	
Adresses utiles	p. 11
Renseignements administratifs	p. 11
Aspects pédagogiques	P. 13
POURQUOI PARTIR ? QUAND PARTIR ? L'EQUIPE DU CENTRE ROLE ET MISSIONS DE CHACUN DANS LE CENTRE CHARTRE DU PARENT ACCOMPAGNATEUR JOURNEE TYPE	
Nos classes de découvertes	P. 20
CLASSE AVENTURES NORDIQUES CLASSE SPORTS NATURE CLASSE ENVIRONNEMENT ET NATURE CLASSE DE L'ARBRE AU PAPIER CLASSE SCIENCE ET ASTRONOMIE CLASSE CIRQUE ET EXPRESSION CLASSE MEDIEVALE ACTIVITES VISITES ET SORTIES	
La Ligue de l'enseignement : Acteur majeur de l'éducation	P. 33

Situation

Situation

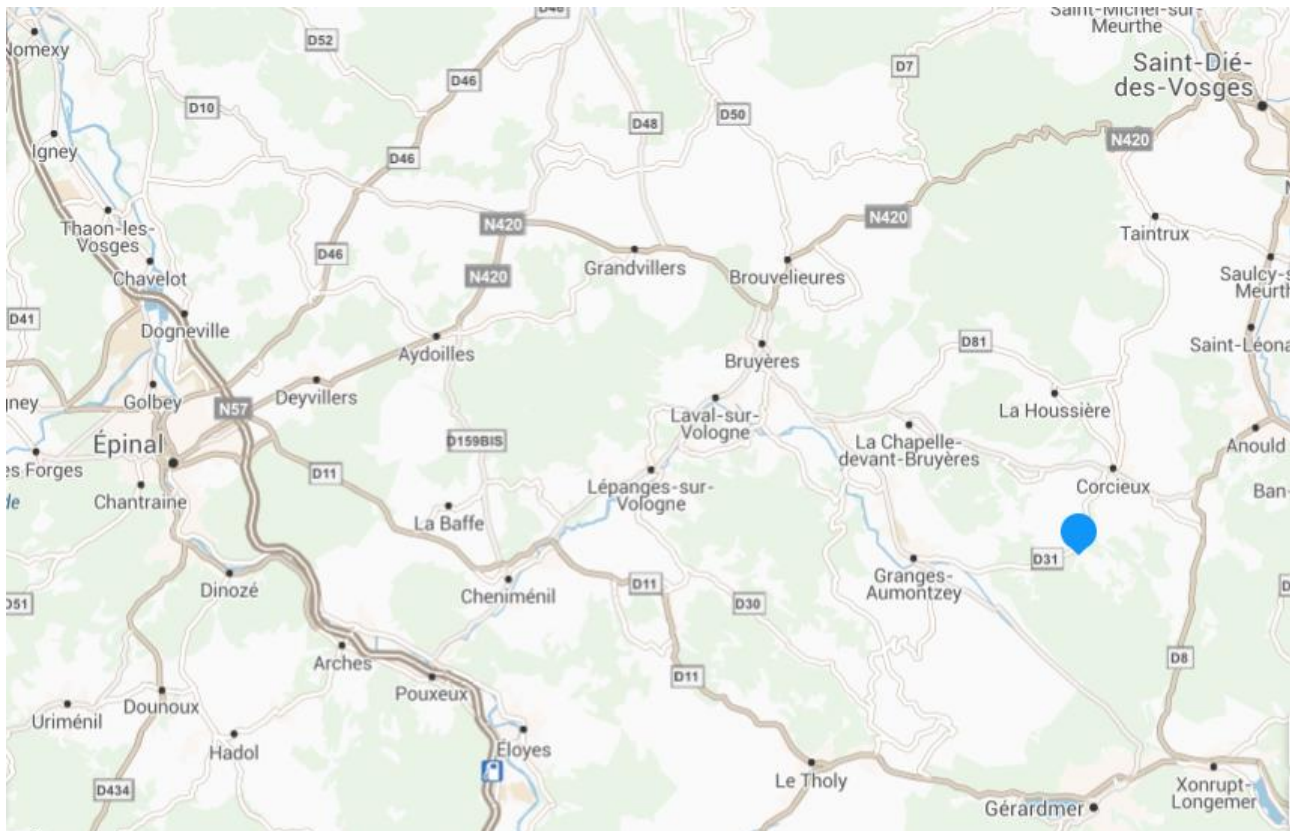


Le centre est situé dans le département des Vosges en Région Grand Est.

Niché à 800 m d'altitude au cœur du Massif des Vosges, entre Saint-Dié-des-Vosges et Gérardmer, Clairsapin est le point de départ idéal pour découvrir les Hautes Vosges et la moyenne montagne

Les gares les plus proches sont, le centre peut organiser des navettes Bus pour ces 2 gares

- Saint-Dié-des-Vosges : 21 km
- Épinal : 41 km



Centre Clairsapin Plan

.....



Cadre de vie

Cadre de vie

Notre structure peut accueillir 4 classes, soit 100 élèves. Nos installations sont réparties sur 3 bâtiments. Le centre se trouve à proximité de la forêt domaniale.

Le bâtiment principal Rénové en 2020

- 14 chambres de 1 à 5 lits, réparties sur 2 niveaux avec lavabo dans les chambres et blocs sanitaires attenants (WC et douche à l'italienne)
- 1 vestiaire et 1 infirmerie comprenant une salle de soins et une chambre d'isolement
- 3 salles de classes
- Le bureau de la direction
- La cuisine
- Accès aux salles à manger dans le même bâtiment.



Le Grand chalet

- 18 chambres de 1 à 6 lits, réparties sur 3 étages chacune équipée de sanitaires complets (WC, lavabo et Douche)
- 2 vestiaires
- 2 petites salles d'activités



Le petit chalet Rénové en 2021

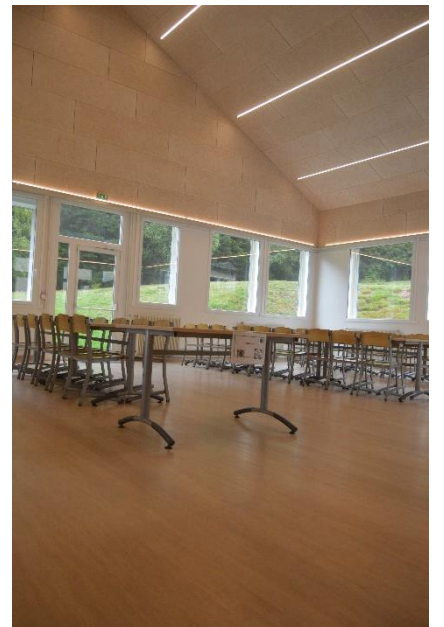
Le chalet dispose de :

- 6 chambres de 2 à 5 lits toutes équipées de sanitaires complets accès PMR
- une cuisine équipée
- une salle de vie
- un sous-sol buanderie



La restauration

La cuisine et le service sont entièrement effectués par nos soins ; possibilité de commander des repas pique-nique, ou un gâteau d'anniversaire. Nous tenons compte bien évidemment des régimes alimentaires ou des contre-indications médicales.





Notre engagement écologique Certifié Ecolabel

Après un diagnostic détaillé de Clairsapin, validée par l'Agence de l'Environnement et de la Maîtrise de l'Énergie (l'ADEME) en janvier 2023, Nous avons progressivement mis en place mettons en place progressivement les 22 critères obligatoires à l'obtention de l'Ecolabel européen.

LA FORMATION DE NOTRE PERSONNEL

Nous impliquons les membres de notre équipe dans les bilans et les préconisations d'amélioration des bonnes pratiques pour chaque secteur (restauration, hébergement, activités etc.). Des formations et outils de suivi sont mis à leur disposition afin d'assurer la pérennité des actions initiées à Clairsapin, dans le cadre de notre transition écologique.

L'INFORMATION DE NOS VISITEURS

Pour l'ensemble des mesures mises en place à Clairsapin, nous effectuons pas-à-pas un travail de sensibilisation auprès de nos publics. Notamment par la mise en place d'une signalétique valorisant nos actions : panneau à l'entrée décrivant notre démarche, affichages dans la salle à manger indiquant les circuits courts et les menus confectionnés sur place, supports dans chaque chambre incitant à éteindre les lumières et baisser le chauffage etc.

UN HEBERGEMENT TOURISTIQUE RESPONSABLE

Nous mettons tout en œuvre pour positionner la préservation de la planète et de notre territoire comme un axe identitaire majeur des séjours de demain à Clairsapin.

- Maîtrise du chauffage dans les chambres et pavillons
- Dispositifs sanitaires écologiques
- Économie d'eau dans les espaces communs
- Encadrement des consommables et du linge de maison
- Lave-linge respectueux des normes de consommation
- Actions de régulation sur les éclairages
- Réduction des déchets et traitement des bio déchets

TOUS LES PETITS GESTES COMPTENT

Le centre étant dans une démarche de transition écologique :

- Nous fournissons le linge de lit pour toute la durée du séjour. Nous le changeons évidemment en cas d'accident.
- Nous ne fournissons pas de linge de toilette ; merci d'apporter vos serviettes.
- Dans une volonté de réduire nos déchets papiers, merci de venir avec votre serviette de table en tissu.

NOTRE POLITIQUE ENVIRONNEMENTALE





Clairsapin



Dans les chambres et espaces communs :



- Soyez brillants, éteignez la lumière quand vous quittez la pièce.
- Merci de veiller à ne pas laisser la fenêtre ouverte lorsque le radiateur est allumé.
- La température de consigne est réglée sur 22°, merci de ne pas toucher au réglage des radiateurs.

Dans les sanitaires :



- L'eau est précieuse, ne la gaspillez pas : ne laissez pas couler l'eau pour rien, merci d'utiliser uniquement la quantité nécessaire.
- Merci de veiller à couper l'eau lorsque vous vous savonnez et être raisonnable sur la durée de votre douche
- Merci de signaler au personnel toute fuite d'eau.

Le tri des déchets :



A Clairsapin, les déchets sont triés, merci de jeter vos déchets dans les différentes poubelles à disposition :

- Les poubelles noires pour les déchets ménagers
- Les poubelles jaunes pour les déchets recyclables : carton, papier et plastique
- Les sceaux (couleur à déterminer) au réfectoire pour les déchets alimentaires pour le compost
- Le verre est à descendre au local de tri du col des Arrentès

Dans les espaces verts :



- Merci de préserver notre planète et de ne pas jeter vos déchets par terre.



RAPPEL : Il est interdit de **fumer** et de **vapoter** dans les chambres et les locaux

SECURITE

En cas d'incendie, prévenez immédiatement la réception ou téléphonez au **06-45-28-40-42** et/ou les pompiers au **18** ou **112**

Evacuation : dès audition de l'alarme sonore. Vous devez évacuer le bâtiment dans le calme et vous dirigez vers la zone de rassemblement.



Le centre Clairsapin étant engagé dans une démarche de transition écologique, nous fournissons le linge de lit pour toute la durée du séjour. Nous le changeons uniquement en cas d'accident. Merci de votre compréhension.

Adresses utiles & Renseignements Administratifs

Adresses utiles

GENDARMERIE DE CORCIEUX

244 Rte de la Houssière,
88430 Corcieux 4 km
03 29 50 66 17

CENTRE HOSPITALIER SAINT-CHARLES / SAINT DIE

26 Rue du Nouvel Hôpital,
88100 Saint Dié des Vosges
03 29 52 83 00

AMBULANCES

Ambulance Balland
16 Rue de Lattre de Tassigny,
88640 Granges-Aumontzey
03 29 57 55 36

MEDECINS

POLE MEDICAL
39, route de La Houssière
88430 Corcieux 4 km

PHARMACIE

Pharmacie Le Paige
25 RTE de la Houssière,
88430 Corcieux

INFIRMIERE

POLE MEDICAL
39, route de La Houssière
88430 Corcieux 4 km

Renseignements administratifs

PROPRIETAIRE DU CENTRE

Ligue de l'enseignement fédération
de Meurthe et Moselle
49 Rue Isabey – Cs 85221 54 052 Nancy
Cedex
Tél : 03 83 92 56 00 – www.ligue54.org
Association régie par la loi du 1^{er} juillet 1901



ADRESSE DU CENTRE :

3 Le Clair Sapin,
88430 Arrentes de Corcieux
03 29 50 66 07

AGREMENTS:

Jeunesse et Sports
Éducation Nationale

DSDEN DES VOSGES

Direction des services
départementaux de l'Éducation
Nationale
17-19 rue Antoine Hurault
88000 EPINAL
03 29 64 80 80

SDJES DES VOSGES (service
départemental à la jeunesse, à
l'engagement et aux sports)
17-19 rue Antoine Hurault
88000 EPINAL
03 29 68 48 48

Aspects pédagogiques

Pourquoi partir ?

Parce que l'école d'aujourd'hui se veut ouverte sur le monde, tout ne s'apprend pas en classe ; il est nécessaire d'en sortir pour connaître d'autres activités, pour échanger avec d'autres milieux, comprendre d'autres modes de vie, d'autres cultures.

Les Classes de découvertes permettent toutes les acquisitions d'une scolarité normale. Elles sont des « Classes de Vie » où le « milieu » est le centre privilégié de toutes les activités.

Elles contribuent à l'épanouissement physique et psychologique des enfants, par la cure de santé qu'elles procurent, par l'activité intense qu'elles suscitent, par une large ouverture sur la vie.

Elles sont un moment privilégié que tout enfant devrait connaître au moins une fois dans sa vie.

Quand Partir ?

Il n'y a pas de saison idéale pour partir en Classe de découvertes ; la diversité du milieu montagnard vosgien et de nos activités permet, en toutes saisons, une exploitation maximale des activités de découverte.

Le choix de la période d'un séjour dépend du projet pédagogique de l'enseignant : c'est à celui-ci de déterminer le moment de l'année qui correspond le mieux à ses objectifs.

La plupart des classes choisissent de janvier à mars (pour les séjours de sports d'hiver) et les mois d'avril à juin pour les séjours nature ou sportifs, durant lesquels les conditions météorologiques sont jugées plus favorables. Cette période permet surtout une préparation optimale du projet pédagogique.

De plus en plus d'enseignants préfèrent le début de l'année scolaire, septembre à décembre, qui permet, grâce au vécu collectif, une bonne cohésion du groupe pour le reste de l'année.

Les mois de janvier à mars permettent aussi de favoriser l'équilibre des enfants généralement fatigués à cette période de l'année. Il restera tout un trimestre pour exploiter les connaissances acquises pendant la classe de découvertes.

Le centre Clairsapin peut vous accueillir toute l'année et vous proposer des activités aussi enrichissantes que variées. Nous pouvons également vous aider pour le choix de votre période en fonction des orientations pédagogiques de votre séjour.

Alors, n'hésitez pas à nous contacter ...

L'équipe du centre

L'ÉQUIPE DE DIRECTION ET DE GESTION

Elle est composée :

- d'un directeur permanent , gestionnaire de l'établissement
- d'une adjointe chargée de la dimension pédagogique et de l'organisation de votre séjour.

L'équipe de direction prend en charge l'organisation générale des séjours dès votre inscription et se tient à votre disposition tout au long de l'année.

La position du directeur au cœur de la structure d'accueil lui confère un rôle de coordinateur, quelquefois de médiateur au sein de l'équipe pédagogique.

Remarque : ces dernières fonctions ne l'autorisent en aucun cas à se substituer autoritairement à l'enseignant, responsable pédagogique de sa classe.

LE PERSONNEL DE CUISINE ET D'ENTRETIEN

L'équipe est composée d'un cuisinier permanent d'un second et du personnel de service en fonction des effectifs. Le personnel d'entretien, veille à ce que le centre soit toujours propre et est très vigilant à l'hygiène et à la propreté des locaux.

L'ÉQUIPE D'ANIMATION

Elle est constituée d'animatrices et d'animateurs titulaires du BAFA, dont une majeure partie travaille à CLAIRSAPIN depuis quelques années. En charge de la vie quotidienne et de l'animation générale, ils vous apporteront également leurs connaissances du milieu et seconderont efficacement les animateurs techniques.

Ces animateurs sont salariés ; ils travaillent 35 heures hebdomadaires. La mise à disposition hebdomadaire inclut le temps de préparation et de conclusion de la classe de découvertes.

L'enseignant choisira de faire intervenir son animateur chaque jour pour une durée moyenne n'excédant pas 7 heures.

DES ANIMATEURS SPECIALISES OU INTERVENANTS EXTERIEURS.

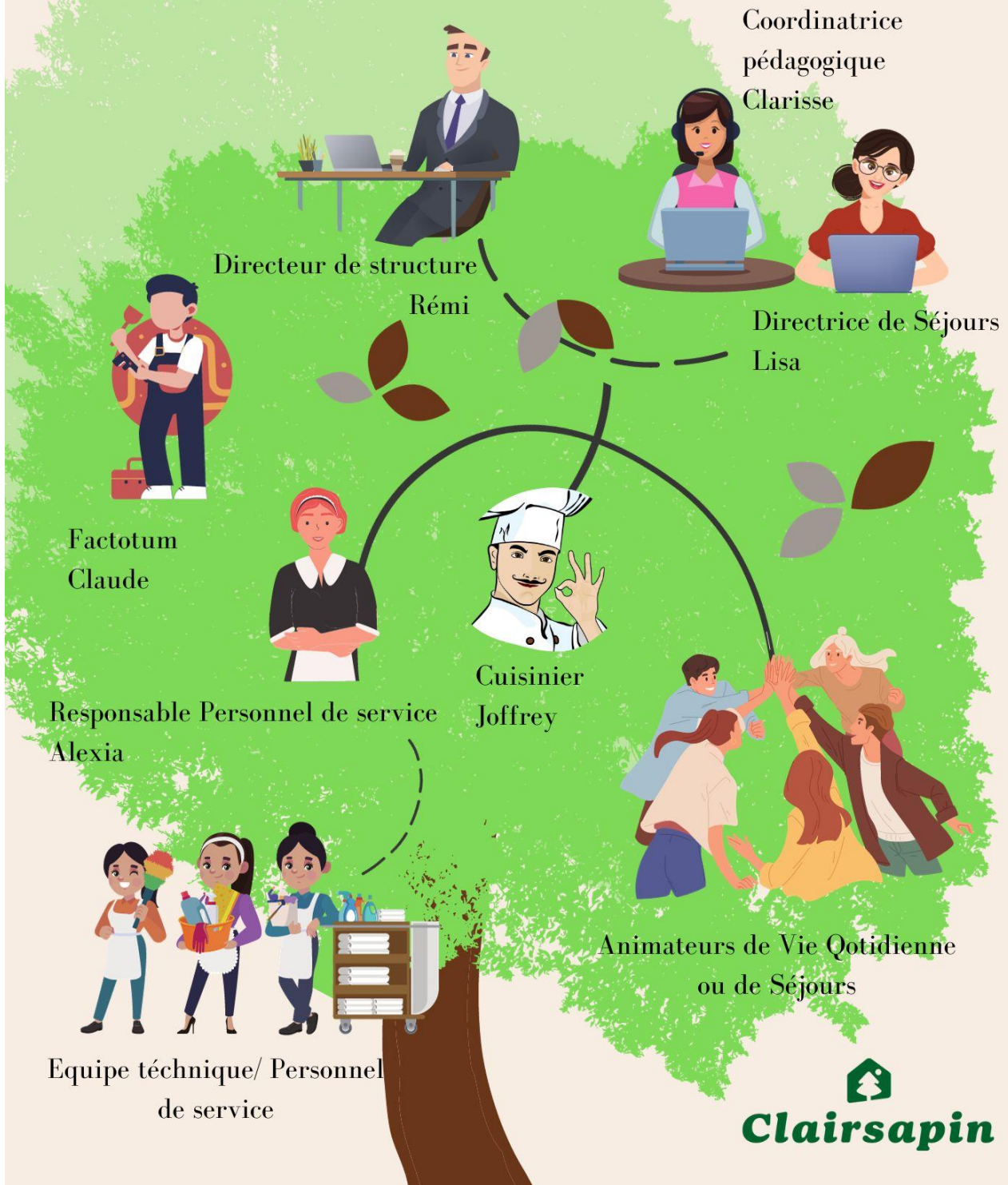
Ces personnes ont en charge les activités spécifiques. Professionnels de leurs activités, diplômés et agréés, ils mettent en œuvre les différentes activités spécialisées dans le respect des législations afférentes à ces activités. Attachés au centre, ils forment une véritable équipe avec les animateurs de vie et s'intègrent parfaitement dans le projet des classes.

L' ASSISTANCE SANITAIRE.

Une personne de l'équipe, titulaire du PSC1 ou équivalent est chargée des petits soins quotidiens et travaille en relation étroite avec l'équipe médicale locale (médecin, infirmier, pharmacien ...) située à proximité du centre. Toute l'équipe de direction est en capacité de prendre le relais en cas d'absence de l'assistant sanitaire désigné.

Clairsapin

Organigramme



Rôle et missions de chacun

Lors de sortie scolaire avec nuitée, les autorités académiques demandent pour les écoles élémentaires qu'un taux d'encadrement d'un adulte pour 10 élèves soit respecté lors des transports et sur le centre.

Aussi il est nécessaire de prévoir pour l'enseignant d'être accompagné par d'autres adultes accompagnateurs lors de ces séjours. Ces adultes supplémentaires peuvent être soit un enseignant, un aide éducateur, un agent territorial spécialisé d'école maternelle (ATSEM), un parent ou autre bénévole...

L'ENSEIGNANT

Selon les textes officiels, il est le responsable permanent du groupe d'élèves et de ses activités, notamment du bon comportement des enfants dans la structure d'accueil (respect du personnel, des locaux, du matériel, calme pendant les repas et sur les lieux de visites ...), mais sa responsabilité n'implique pas sa présence constante auprès des enfants. Certains temps d'animation pourront être confiés aux divers membres de l'équipe pédagogique. Il paraît cependant souhaitable que l'enseignant puisse participer à toutes les séquences de la vie collective.

L'ANIMATEUR VIE QUOTIDIENNE

Lors de votre séjour, un animateur de vie quotidienne est présent pour chaque classe. C'est une personne diplômée du BAFA, qui travaille 7 heures par jour. Il n'est donc pas disponible en permanence.

Il accueille les enfants et adultes lors de leur arrivée, se présente et accompagne la classe dans leurs chambres respectives pour l'installation des enfants.

Durant tout le séjour il sera le référent de sa classe. Il a pour rôle d'épauler les enseignants et accompagnateurs lors des temps de vie quotidienne (les repas, les douches, les veillées).

Il n'est pas présent pour les temps de coucher, du lever et durant les nuits.

Il est là pour veiller au bon déroulement des journées, il aide à préparer les enfants pour les activités prévues au programme, mais ne participe pas toujours à celles-ci.

Il doit être exemplaire et veiller à la sécurité des enfants qu'il encadre et des adultes présents.

L'ANIMATEUR D'ACTIVITE

Selon le séjour et le programme choisi, l'animateur d'activité peut être affecté à votre groupe pour mener une partie des activités (en classe entière ou en sous-groupe). Il propose plusieurs types d'activités choisies par l'enseignant lors de la construction du séjour.

Il ne s'occupe pas de la vie quotidienne.

L'ADULTE ACCOMPAGNATEUR

Etre accompagnateur de classe de découvertes est une preuve de confiance faite par l'enseignant de la classe. L'accompagnateur est là pour montrer l'exemple, pour veiller à la sécurité des enfants, et à leur bonne santé. Il travaille en collaboration étroite avec l'enseignant et les animateurs du centre.

Ci-dessous un exemple de charte du parent accompagnateur

Charte du parent accompagnateur

Mon Rôle :

- J'accompagne un groupe d'enfants pendant le séjour Classe de Découvertes, je travaille en collaboration avec l'enseignant et l'équipe du centre.
- Je fais respecter les consignes, le calme et vérifie la bonne tenue des enfants
- L'enseignant reste à tout moment responsable des enfants : je dois l'informer en cas de difficultés avec un enfant (comportement, blessure, santé...)

Santé

- J'adapte la tenue des enfants et la mienne aux conditions climatiques et au besoin du programme (casquette, blouson, gants, crème solaire...)
- J'accompagne les enfants aux toilettes en informant toujours l'enseignant
- J'encadre tous les enfants de mon groupe y compris durant les temps de vie quotidienne (repas, douche, nuits)

Exemplarité

- J'accompagne un groupe d'élèves. Mon attitude est la même avec tous les enfants du groupe indépendamment de la présence (ou non) de mon propre enfant et de ses amis.
- Je fais attention à mon langage et à mes propos.
- Je ne fume pas en présence des enfants.
- Je n'utilise pas mon téléphone à des fins personnelles lors des activités.
- J'ai une attitude positive et pro-active vis-à-vis des activités du séjour.

Sécurité

- J'identifie mon groupe, je connais les prénoms de chaque enfant et je vérifie en permanence, le nombre d'enfants, notamment avant et après chaque déplacement.
- Je vérifie que les enfants soient bien attachés dans le bus et reste vigilant aux maux de transports. Je me positionne stratégiquement dans la colonne d'enfants lors des déplacements à pieds.
- Je peux sévir si un enfant a un comportement dangereux envers lui-même ou les autres.

Vie privée

- Je garde confidentielle toute information portée à ma connaissance lors du séjour concernant l'enfant (situation familiale, santé...) et sur l'équipe enseignante (ex : numéro de téléphone portable)
- Sauf accord de l'enseignant, je ne suis pas autorisé à photographier ou filmer par respect au droit à l'image des enfants comme des adultes.
- Enfin il est interdit de publier et de partager des photos sur les réseaux sociaux.

Je soussigné (e), Madame / Monsieur

.....*

Déclare avoir pris connaissance et m'engage à respecter la Charte du Parent Accompagnateur

Date :

Signature :

Journée Type

Temps : Horaires Descriptif

Lever	A partir de 7h30	Lever des enfants (présence demandée de l'équipe pédagogique de l'école)
Petit déjeuner	De 7h45 à 8h30	Petit-déjeuner avec les animateurs de Vie Quotidienne (VQ) Préparation avant activités
Activité matin	De 9h à 12h	Activités selon le programme
Déjeuner	De 12h15 à 13h	Déjeuner avec les animateurs VQ
Temps calme	De 13h à 14h	Temps Calme, animateurs VQ, enseignants et accompagnateurs
Activité après-midi et goûter	De 14h à 17h	Activités selon le programme Présence des animateurs VQ au goûter
Douches	De 17h à 19h	Douches et Temps de Classe
Dîner	De 19h à 20h	Dîner avec les animateurs VQ
Veillée	De 20h à 21h30	Veillée adaptée, par les animateurs VQ, enseignants et accompagnateurs
Coucher	21h30	Coucher par les enseignants et accompagnateurs
Nuit	...	Surveillance de nuit enseignants et accompagnateurs 1 personne du centre d'astreinte en cas de besoin

Cette journée type est un exemple, les journées varient selon les programmes et les cycles des classes.

La matinée de votre jour d'arrivée sera consacrée à l'installation, la découverte du centre, la présentation des règles de fonctionnement du centre. Le jour du départ une demi-journée sera consacrée, au bilan de séjour et à la préparation des valises.

Nos classes de découvertes

Classe aventures nordiques

PRESENTATION

Évoluer dans un environnement aménagé et préservé, se dépenser, découvrir les sensations de la glisse, comprendre le rôle de l'Homme dans l'aménagement d'un territoire de moyenne montagne : voici quelques-uns des objectifs de ce séjour.



ACTIVITÉS :

Dans le programme « Aventures Nordiques », nous vous proposons les activités suivantes :

- **Ski de Fond** : 2 séances de 2 heures encadrées par des moniteurs diplômés. Les enfants sont répartis par groupes de niveau de pratique pour faciliter les apprentissages.
- **Découverte du milieu** : 3 séances de 2 heures encadrées par un Accompagnateur en Montagne dont une sortie en raquettes au départ du centre, si l'enneigement le permet.
- **Patinoire (1 séance)** : Accès à la patinoire d'Épinal
- **Biathlon laser (cycle 3 uniquement)** : encadré par des moniteurs diplômés de Gérardmer.
- **1 Grand jeu neige** encadré par les animateurs du centre.

Lien avec les programmes scolaires – compétences travaillées

- Développer sa motricité.
- S'approprier par la pratique physique et sportive des méthodes et des outils.
- Lire le milieu et adapter ses déplacements à ses contraintes.
- S'engager sans appréhension pour se déplacer dans différents environnements.

	Lundi	Mardi	Mercredi	Jeudi	Vendredi
Matinée	Départ de l'école Arrivée au centre Installation Jeux de présentation	GRAND JEU NEIGE (igloo, parcours de luge, ...)	DECOUVERTE DU MILIEU Thème au choix	SKI DE FOND	DECOUVERTE DU MILIEU Thème au choix
Après-midi	SKI DE FOND	DECOUVERTE DU MILIEU Sortie en raquettes	PATINOIRE	Initiation au Biathlon laser	Rangement Départ de Clairsapin Retour à l'école

Classe Sports Nature

PRESENTATION

Pratiquées seul ou en groupe, les activités physiques présentent divers intérêts pour vos élèves : développement sensoriel, moteur, social... Les différentes activités proposées à Clairsapin permettent de travailler ces différents aspects du développement de chacun.

Par ailleurs, le sens de la réussite, de la précision, la persévérance sont des éléments intéressants pour la dynamique d'une classe.



ACTIVITES

Dans le programme « Sports Nature », nous vous proposons les activités suivantes :

VTT (1 séance de 1h30) au départ du centre par petits groupes encadrés par un moniteur BE

Équitation (1 séance de 1h30)

Séance sports coopératifs (1 séance de 1h30) encadrées par les animateurs du centre

Parcours en hauteur

Environnement – Découverte du milieu : 4 séances de 2 heures encadrées par des Accompagnateurs en Montagne ; 10 thématiques au choix. Catalogue sur demande.

Lien avec les programmes scolaires – compétences travaillées

- Développer sa motricité
- S'approprier par la pratique physique et sportive des méthodes et des outils
- Lire le milieu et adapter ses déplacements à ses contraintes
- S'engager sans appréhension pour se déplacer dans différents environnements
- Comprendre le but du jeu et orienter ses actions vers la cible.
- Respecter les règles essentielles de jeu et de sécurité.

	LUNDI	MARDI	MERCREDI	JEUDI	VENDREDI
Matinée	Arrivée au centre Installation Jeux de présentation	Séance environnement	Sports coopératifs	Séance environnement	Séance environnement
Après-midi	VTT Groupes de 12 élèves maxi.	Parcours en Hauteur	Séance environnement	Equitation	Départ de Clairsapin Visite de la Confiserie des Hautes-Vosges Retour à l'école

- D'autres activités sportives sont possibles :
Canoë kayak – Escalade – VTT - Tir à l'arc – Randonnée – Aviron – Dragon Boat ...

Classe Environnement & Nature

PRESENTATION

Sensibiliser les enfants aux relations qui lient l'homme au milieu et aux problèmes de protection et de préservation de la nature.

De tout temps l'Homme a observé la nature pour se repérer dans le temps et dans l'espace.



ACTIVITES

1 grand rallye Nature encadré

1 séance Planétarium sur site

1 Randonnée nature avec un AMM sur un site géologique

En complément

Découverte de la forêt :

- En hiver, l'étude de la faune et de la flore, travail sur les traces et les indices de vie animale et reconnaissance des principales espèces et essences environnantes.
- Au printemps, il est possible d'observer l'éclosion de la nature, les jeunes pousses de sapin et d'épicéa, la germination, le développement des fougères, myrtilles et autres arbustes environnants.
- En automne, une étude des champignons peut compléter l'observation avec l'étude des arbres.

L'étude de la faune est plus difficile, les enfants étant souvent un peu trop bruyants pour permettre l'observation des animaux. Cependant, lièvres, écureuils, chevreuils, cerfs et sangliers sont présents dans le massif environnant.

Lecture de paysage :

Cette action se déroule par temps clair non loin de Clairsapin. Elle est essentiellement basée sur l'importance de l'observation du paysage et de sa description. Le dessin servira également de support à cette activité. Les différentes remarques des enfants amènent également à faire comprendre l'importance des éléments et de leur interrelation dans l'écosystème sur le site.

Le cycle de l'eau :

Il sera possible d'étudier les phénomènes d'infiltration, d'évaporation, de ruissellement. La proximité de sources, ruisseaux et lacs permet l'observation de la compréhension du cycle de l'eau et cela nous amène aussi à apprendre la formation des nuages, du givre et de la neige.

Site : Longemer, Retournermer. (Bus nécessaire)

La formation du massif vosgien :

Etude de la formation du massif, des lacs, des moraines ... Visite du champ de roches tout près de Clairsapin immense moraine latérale du glacier de la Vologne.

Liens avec les programmes scolaires – compétences travaillées :

- Comprendre qu'un espace est organisé
- Identifier les paysages
- Se repérer dans l'espace et le représenter
- Connaître les caractéristiques du monde du vivant (chaîne de prédation, besoins vitaux, préservation)

	LUNDI	MARDI	MERCREDI	JEUDI	VENDREDI
Matinée	Arrivée au centre Installation Jeux de présentation	Rallye Nature	Environnement Découvrons la forêt	Environnement Flore des Vosges	Environnement Bilan
Après-midi	Environnement Lecture de paysage	Planétarium	Environnement Traces et indices	Grand Jeu Nature	Départ de Clairsapin Visite de la Confiserie des Hautes-Vosges Retour à l'école

Séjour court Maternelles

En 2 jours et 1 nuit ou 3 jours et 2 nuits

PRESENTATION :

Apprendre autrement et découvrir ailleurs.

Vivre en collectivité avec les autres élèves et l'enseignant.

Se connaître pour se respecter. Exercer des responsabilités.

Renforcer son autonomie.

Développer sa curiosité. Pratiquer des nouvelles activités.

	Jour 1	Jour 2	Jour 3
Matinée	Arrivée Installation	Lecture de paysage, carnet nature	La forêt : l'arbre, jeux et expérience
Après- midi	Jeu d'orientation en étoiles sur le centre	Les animaux de la forêt	Visite d'une Bergerie



Classe « de l'arbre au papier ! »

PRESENTATION

La nature est un bien précieux qui nous fournit de quoi vivre, imaginer et créer... C'est en substance, le fil conducteur de cette classe. À travers diverses animations (sortie en forêt, visite d'une scierie et d'une papeterie, recyclage), les élèves découvrent tout le cycle de l'arbre : de la graine au papier... avant de prendre goût à la lecture et à l'écriture ?



ACTIVITES

Séances « Environnement »: 2 séances de 2 heures encadrées par des accompagnateurs en montagne. Ces séances permettent aux élèves de découvrir le cycle de l'arbre.

Visite d'une scierie : alliant techniques anciennes et modernes, du chargement à la découpe.

Grand jeu nature : encadré par les animateurs du centre, initiation et sensibilisation aux conséquences de nos actes au quotidien, différents thèmes abordés selon les cycles.

Atelier Recyclage : encadré par les animateurs du centre, ils sensibilisent les élèves au tri sélectif et leur font prendre conscience que les matériaux recyclés sont aussi gage de qualité

Visite d'une papeterie (cycle 4 seulement) : Plusieurs papeteries ont prospéré dans les Vosges depuis le XIXème siècles. Les élèves visiteront le parc à pâte, verront les moules de fabrication.

Liens avec les programmes scolaires – compétences travaillées :

- Connaître des caractéristiques du monde vivant, ses interactions sa diversité
- S'appropriier des outils et des Méthodes / manipuler avec soin.
- Comprendre la fonction et le fonctionnement d'objets fabriqués
-

	LUNDI	MARDI	MERCREDI	JEUDI	VENDREDI
Matinée	Départ de l'école Arrivée au centre Installation Jeux de présentation	Environnement Le Cycle de l'arbre	Grand Jeu Nature	Atelier Créatif Dessin / Gravure sur papier	Rangement Bilan Jeux extérieurs
Après-midi	Environnement Découvrons la forêt	Visite d'une Scierie	Atelier Recyclage Papier	Environnement Habitat vosgien	Départ de Clairsapin Visite de la Papeterie Retour à l'école

Classe Sciences et Astronomie

PRESENTATION

En relation avec les programmes scolaires, les élèves seront amenés à découvrir, voir ou revoir, les mystères de notre univers. En sélectionnant les différents modules proposés, construisez votre semaine.

ACTIVITES

Tous niveaux :

- **Et pourtant elle tourne !** séance de 2h

Atelier pédagogique et construction. A l'aide de jeux, maquettes et constructions, les élèves aborderont l'astronomie de manière ludique.

- **Les mystères du ciel, Planétarium** séance de 1h30

Le planétarium est l'outil idéal pour expliquer, intéresser et émerveiller les enfants sur le thème de l'astronomie. Les séances s'articulent autour d'un plan de base et évoluent au fil des questions des élèves.

A partir du Cycle 2 :

- **La conquête de l'espace**, séance de 2h, Spécial : « 50 ans, l'homme sur la Lune »

Atelier pédagogique et construction : 50 ans après Apollo 11... les enfants fabriqueront leur propre fusée et feront son lancement.

- **L'histoire de l'astronomie, Planétarium** séance de 1h30

Ptolémée, Galilée, Newton, Hubble, Gagarine, Armstrong, Pesquet, Découvrir les hommes et les femmes qui ont fait l'histoire de l'astronomie et de la conquête spatiale. Se Laisser surprendre par les anecdotes, les inventions, les découvertes qui ont modelé notre vision du monde actuel.

A partir du Cycle 3 :

- **Fabriquons un système solaire** séance de 2h

Atelier de construction : Pour nous aider à nous représenter la taille des planètes, rien de tel que de fabriquer un système solaire en respectant (approximativement) les proportions.

- **Ce n'est pas de la magie, c'est de la science !** séance de 2h

Atelier pédagogique et expériences : Comprendre en faisant des expériences, c'est apprendre en s'amusant.

Liens avec les programmes scolaires – compétences travaillées :

- Pratiquer une démarche d'investigation : questionnement, observation, expérience, description, raisonnement, conclusion
- S'approprier des outils et des méthodes / manipuler avec soin.

	LUNDI	MARDI	MERCREDI	JEUDI	VENDREDI
Matinée	Arrivée Installation	Environnement Thème au choix	Module Astro/science au choix	Module Astro/science au choix	Environnement Thème au choix
Après- midi	Module Astro/science au choix	Module Astro/science au choix	Environnement Thème au choix	Environnement Thème au choix	Sortie éducative au choix Rangement + départ

Classe Cirque et Expression

PRESENTATION

En dehors de tout esprit compétitif ou élitiste, les Arts du Cirque sont une discipline ludique et accessible à tous. Permettant d'apprendre à maîtriser ses émotions, à se repérer dans l'espace, à appréhender raisonnablement le risque ou à s'accepter avec ses propres limites. Ils permettent aussi de travailler le développement moteur, social et mental de l'élève.



Répartis en ateliers techniques (jonglage, acrobatie, mimes, clownerie), les enfants s'essaient et se perfectionnent en prenant plaisir et sans obligation de résultat. Plaisir assuré !

ACTIVITES

- **Cirque** : 5 séances de 2 heures encadrées par des professionnels, les enfants sont répartis en ateliers, par groupes de 16 maximum.
- **Environnement – Découverte du milieu** : 2 séances de 2h encadrées par des accompagnateurs en montagne ; 10 thématiques au choix. Catalogue sur demande.

Liens avec les programmes scolaires – compétences travaillées :

- S'exprimer, analyser sa pratique, celle de ses pairs,
- Prendre la parole devant un groupe, formuler ses émotions, entendre et respecter celles des autres
- S'ouvrir à la diversité des pratiques et des cultures artistiques
- Mobiliser le pouvoir expressif du corps
- Coopérer dans un projet artistique

	LUNDI	MARDI	MERCREDI	JEUDI	VENDREDI
Matinée	Départ de l'école Arrivée au centre Installation Jeux de présentation	Découverte du Milieu Environnement	Cirque Acrobatie	Cirque Clownerie	Rangement Jeux Bilan
Après-midi	Cirque Jonglage	Cirque Expression	Découverte du Milieu Environnement	Cirque Préparation spectacle du soir	Départ de Clairsapin Visite de la Confiserie des Hautes-Vosges Retour à l'école

Classe Médiévale

Réservation en tout début de saison, pour garantir la disponibilité de la troupe

PRESENTATION

Cette classe a pour objectif la découverte et l'expérimentation de situations de vie à l'époque de la médiévale. Les enfants découvriront les gestes du quotidien en l'absence de la technologie moderne, ainsi que les systèmes organisés des villes, des châteaux féodaux.

ACTIVITES

La semaine abordera plusieurs thématiques :

- Découverte de la vie quotidienne au Moyen Age par des ateliers.
- Découverte de la vie de la ville au Moyen Age, des systèmes de défenses
- Initiation au tir à l'arc à l'ancienne
- Équitation
- Sensibilisation à l'environnement

Liens avec les programmes scolaires – compétences travaillées :

- Comparer des modes de vies
- Construire des repères historiques
- S'appropriier des outils et des Méthodes / manipuler avec soin.
- Appréhender concrètement le patrimoine culturel et architectural

	Lundi	Mardi	Mercredi	Jeudi	Vendredi
Matinée	Arrivée Installation	Atelier Héraldique fabrication de blason	Vie quotidienne au Moyen-Âge Attaque et défense	Equitation	Découverte de la faune et la flore des Vosges
Ap-midi	Découverte de la faune et la flore des Vosges	Découverte de la faune et la flore des Vosges	Armes de combats Initiation au tir à l'arc et spectacle équestre	Atelier Enluminure ou calligraphie	Rangement + départ

Nos activités pour un séjour à la carte

Ci-dessous un récapitulatif des activités possibles depuis le centre. (Liste non exhaustive)
 Pour organiser votre séjour à la carte n'hésitez pas à contacter l'équipe du centre Clairsapin au 03.29.50. 66.07 ou sur contact@clairsapin.org et pedagogie@clairsapin.org

nature	Durée	Période de l'année	Bus	Effectif Max	Cycle 1	Cycle 2	Cycle 3	Cycle 4
Guide AMM*	2h	Toute l'année	oui	Classe entière	x	x	x	x
Guide AMM*	2h	Toute l'année	non	Classe entière	x	x	x	x
Learn-O	2h	Toute l'année	non	Classe entière		x	x	x
Astronomie	2h	Toute l'année	non	Classe entière ou groupe		x	x	x
Planétarium	1h30	Toute l'année	non	Classe entière ou groupe	x	x	x	x
Sentier Pieds Nus	2h	Printemps à Automne	oui	Classe entière	x	x	x	x

*Guide AMM = activités encadrées par un Accompagnateur de Moyenne Montagne, n'hésitez pas à nous demander le catalogue complet de leurs thématiques d'interventions

Culturel	Durée	Période de l'année	Bus	Effectif Max	Cycle 1	Cycle 2	Cycle 3	Cycle 4
Sciences	2h	Toute l'année	non	Classe entière ou groupe	x	x	x	x
Cirque	2h	Toute l'année	non	Classe en sous-groupe	x	x	x	x
Médiévale	Journée	Printemps à Automne	non	Classe entière	x	x	x	x
Théâtre	2h	Toute l'année	non	Classe en sous-groupe	x	x	x	x
Musique	2h	Toute l'année	non	Classe en sous-groupe	x	x	x	x

Les activités du tableau ci-dessous nécessitent l'encadrement d'un intervenant Diplômé d'un Brevet d'Etat. Le nombre d'enfants pris en charge à la séance est de 12 élèves maximum pour un BE avec la présence d'un adulte accompagnateur (enseignant ou accompagnateur). Selon la durée des activités, il est à prévoir une occupation en parallèle pour permettre l'alternance des groupes. (Enseignant, animateurs d'activités ou autre activité de même durée)

SPoRTS	Durée	Période de l'année	Bus	Effectif Max*	Cycle 1	Cycle 2	Cycle 3	Cycle 4
Ski de Fond	2h	Hiver	oui	Classe en sous-groupe		x	x	x
Ski Alpin	2h	Hiver	oui	Classe en sous-groupe		x	x	x
Patinoire	2h	Toute l'année	oui	Classe entière	x	x	x	x
Raquettes	2h	Hiver	oui/non	Classe entière		x	x	x
VTT	1h30	Printemps à Automne	non	Alternance Par 12		x	x	x
Parcours en Hauteur	1h30	Printemps à Automne	non	Alternance Par 12	x	x	x	x
Escalade	1h30	Printemps à Automne	oui	Alternance Par 12		x	x	x
Kayak	2h	Printemps à Automne	oui	Classe en sous-groupe		x	x	x
Dragon Boat	2h	Printemps à Automne	oui	Classe en sous-groupe		x	x	x
Voile	2h	Printemps à Automne	oui	Classe en sous-groupe		x	x	x
Aviron	2h	Printemps à Automne	oui	Classe en sous-groupe		x	x	x
Piscine	2h	Toute l'année	oui	Classe en sous-groupe	x	x	x	x
Accrobranche	2h	Printemps à Automne	oui	Classe entière		x	x	x
Equitation	2h	Toute l'année	oui	Classe en sous-groupe	x	x	x	x

*Classe en sous-groupe = toute la classe participe en même temps à l'activité avec plusieurs BE

*Alternance par 12 = Par groupe de 12 élèves Max, les autres élèves participent à une autre activité

1. Activités encadrées par les animateurs d'activités du centre

Selon les plannings et la présence des animateurs d'activités, ceux-ci peuvent assurer et encadrer des temps d'animations.

Ces activités peuvent notamment avoir lieu pour assurer une alternance de groupe ou être une animation à part entière.

Planifiées lors de la création du séjour, toutes les activités du tableau suivant sont adaptées à la demande, aux niveaux scolaires des élèves, aux thématiques et notions travaillées lors du séjour ou en classe.

Du matériel est également disponible sur le centre pour des activités en autonomie :
Luges, matériel sportif en tout genre...

Animateurs d'activités	Durée	Période de l'année	Bus	Effectif Max	Cycle 1	Cycle 2	Cycle 3	Cycle 4
Temps d'alternance	1h30	Toute l'année	non	Alternance par groupe de 12	x	x	x	x
Activité Manuelle	2h	Toute l'année	non	Classe ou groupe	x	x	x	x
Activité Sportive	2h	Toute l'année	non	Classe ou groupe	X	x	x	x
Grand Jeu Neige	2h	Toute l'année	non	Classe ou groupe	x	x	x	x
Grand Jeu Nature	2h	Toute l'année	non	Classe ou groupe	x	x	x	x

2. Quelques idées de sorties et visites

Le centre Clairsapin est idéalement situé tant pour investir le milieu montagnard vosgien, sa géographie, son artisanat, que pour découvrir les richesses de la plaine d'Alsace : vignobles, musées, parcs animaliers, châteaux et villages fortifiés.

En toutes saisons vous pourrez profiter de :

- La découverte des Hautes-Vosges, Crêtes et chaumes, tourbières, lacs et cascades, faune et flore, chamois ...
- L'artisanat vosgien : scieries modernes et anciennes, confiserie, fabrication de fromage, sabotier ...
- La proximité de l'Alsace et de ses nombreux centres d'intérêts.

Visites artisanat et savoir-faire locaux

- Saboterie de Gérardmer – Réalisation d'un sabot à partir d'une grume, les étapes de fabrication (creusement, rabot ...).
- Visite de la scierie MATHIEU Haut du fer + moderne au Valtin.
- Visite d'une fabrique de jouets en bois.
- Confiserie des Hautes-Vosges Ou Confiserie Géromoise – Fabrication de bonbons, de l'addition du sucre à l'eau, au moulage en passant par l'emballage et enfin, la dégustation
- Charcuterie Pierrat – dégustation et visite commentée.
- Imagerie d'Epinal – Fabrication d'images suivant des procédés traditionnels, le coloris aux pochoirs à la main ou par une machine, explication sur la naissance de l'imprimerie.
- Papeterie Clairefontaine.

Maison du parc des ballons à Munster

L'enfant est acteur de sa visite, il aura à remplir un livret pédagogique tout en s'aidant des différents panneaux explicatifs, maquettes, diaporama, projections vidéo et bornes interactives concernant l'histoire du massif, la géologie, les paysages, les ressources naturelles, les habitants des rivières et de la forêt ainsi que le patrimoine culturel et économique vosgien et alsacien.

Visites « Monde Animal »

- Ferme pédagogique à Ban-Sur-Meurthe – Tonte des moutons, travail de chiens de berger, transformation artisanale de la laine, tissage, filage, feutrage, goûter à la ferme.
- Montagne des singes, la Volerie des Aigles ou encore la Montagne des Lamas.
- Ferme Bio de Bonne Fontaine.

Visites « Géologie »

- Tellure, les mines d'argent – visite des mines d'argent + expositions, possibilité Escape Game pour les plus grands.
- Les Hautes Mines- au Thillot, visite des mines de cuivre + expositions.
- Centre Géologique Terrae Genesis – visite et exposition.

Visites historiques

- Mémorial du Linge – Témoignage de la Guerre 1914-1918.
- Château du Hohlandsbourg ou encore celui du Haut-Koenigsbourg.
- Forteresse de Châtelte.

**Liste non exhaustive - Pour avoir les tarifs des visites et bus, n'hésitez pas à nous contacter,
contact@clairsapin.org et 03 29 50 66 07**

La Ligue de l'enseignement

Ligue de l'enseignement fédération de Meurthe et Moselle
49 Rue Isabey – Cs 85221 54 052 Nancy Cedex
Tél : 03 83 92 56 00 – www.ligue54.org
Association régie par la loi du 1^{er} juillet 1901



Un acteur majeur de l'éducation

Les classes de découvertes vous sont proposées par la Ligue de l'enseignement, association à but non lucratif, reconnue d'utilité publique, dotée d'un projet éducatif, dont l'objet est l'accès à l'autonomie solidaire.

La ligue de l'enseignement apporte son concours aux projets des établissements scolaires (écoles, collèges, lycées), et participe à la dynamique des projets éducatifs territoriaux.

Elle construit et accompagne la nécessaire évolution du système éducatif, car l'école ne peut se transformer uniquement par ses propres forces pour être effectivement celle que nous voulons, c'est à dire celle de tous.

A cette fin, à travers des actions que mènent ses fédérations départementales, avec leurs réseaux d'associations et antennes régionales, elle met à disposition des jeunes et des personnels de l'Education nationale l'ensemble de ses compétences en matière éducative.

La Ligue est respectueuse des choix individuels et agit pour "Faire société".

Nous reconnaissons à tous le droit à l'expression de la diversité, sous la seule condition de ne pas mettre en cause le fonctionnement garantissant l'intérêt général.

LA FEDERATION DES ŒUVRES LAÏQUES DE MEURTHE ET MOSELLE est la composante départementale de la Ligue de l'enseignement, qui fédère localement 325 associations de tailles et d'origines diverses (amicales, maisons de quartiers, foyers socio-éducatifs, juniors associations, associations culturelles, associations sportives, collèges, lycées). Elle compte 20386 adhérents, et œuvre à leurs côtés dans tous les champs de l'Education Populaire : culture, sport, formation, citoyenneté, éducation à la solidarité internationale...

VOS PROJETS SCOLAIRES

Acteur historique et complémentaire de l'Ecole dans toutes ses démarches et activités, notre fédération propose la mise en place de différentes

actions visant à vous accompagner dans vos projets éducatifs.

Des **CLASSES DE DECOUVERTES** et **SEJOURS SCOLAIRES EDUCATIFS** aux formules et aux thématiques variées vous permettent d'atteindre au mieux vos objectifs pédagogiques. C'est aussi dans cette optique que les **CENTRES PERMANENTS** de la Ligue de l'enseignement accueillent des classes de toute la France.

L'USEP, par le développement du sport scolaire dans l'enseignement primaire, offre aux élèves la possibilité de se former à des fonctions valorisantes ayant trait à la pratique sportive et culturelle et à la vie associative.

Dans une démarche culturelle et intergénérationnelle, la Ligue de l'enseignement 54 coordonne **LIRE ET FAIRE LIRE** au sein des écoles du département.

La Ligue de l'enseignement copilote avec le Conseil Départemental de Meurthe-et-Moselle **L'ASSEMBLEE DEPARTEMENTALE DES COLLEGIENS**.

La fédération vous aide à développer des actions **D'EDUCATION A LA CITOYENNETE** en sensibilisant les enfants à la solidarité internationale, aux difficultés d'accès à l'éducation ainsi qu'à la problématique du racisme et des discriminations.

VOS PROJETS PERISCOLAIRES

Parce qu'une Ecole ne se construit pas uniquement sur les temps scolaires, la ligue de l'enseignement 54 accompagne de nombreuses communes du département dans la gestion des accueils péri et extrascolaires.

La ligue de l'enseignement organise également des accueils collectifs de mineurs durant les vacances scolaires, **CENTRES AERES, MINI SEJOURS** ou encore Colonies de Vacances au sein du réseau national **VACANCES POUR TOUS**.

Son projet éducatif



NOS 6 VALEURS EDUCATIVES

LAICITÉ

Principe républicain et constitutionnel, la laïcité invite à l'ouverture et à la découverte de l'autre. Partir avec la Ligue de l'enseignement, c'est la garantie de voir respectées les convictions philosophiques et religieuses de chacun(e) mais sans prosélytisme.

DIVERSITÉ / ÉGALITÉ

La diversité est un enrichissement individuel et collectif. L'égalité permet son expression et garantit le «vivre ensemble». Partir avec la Ligue de l'enseignement c'est, par exemple, la garantie d'affirmer l'égalité entre filles et garçons.

ÉMANCIPATION / SOCIALISATION

L'émancipation et la socialisation permettent à chacun(e) de prendre sa place dans la société. Partir avec la Ligue de l'enseignement c'est la garantie de prendre du temps pour observer, comprendre et agir seul ou en groupe.

SOLIDARITE ET ENGAGEMENT

Indissociables, la solidarité et l'engagement sont les bases d'une société plus fraternelle et plus juste. Partir avec la Ligue de l'enseignement, c'est la garantie de participer à la construction d'un avenir individuel et collectif plus solidaire et plus fraternel.

DÉMOCRATIE

La démocratie s'appuie sur le droit de chacun(e) à participer à des prises de décisions collectives. Partir avec la Ligue de l'enseignement, c'est par exemple, la garantie de participer à des débats où chacun(e) s'exprime librement.

CITOYENNETÉ

La citoyenneté est un exercice actif ! C'est avoir accès à des outils pour acquérir la connaissance, la développer et ainsi pouvoir agir. Partir avec la Ligue de l'enseignement, c'est la garantie de pouvoir expérimenter, prendre les choses en main et faire des choix.

Ligue de l'enseignement fédération de Meurthe et Moselle
49 Rue Isabey – Cs 85221 54 052 Nancy Cedex
Tél : 03 83 92 56 00 – www.ligue54.org
Association régie par la loi du 1^{er} juillet 1901

NOS 5 INTENTIONS EDUCATIVES

NOUS CULTIVONS NOTRE IDENTITÉ

Nous agissons pour tous, du plus jeune au plus âgé, au plus près de chacun(e) et dans tous leurs temps éducatifs. Notre secteur d'activités est porté par un réseau d'acteurs professionnels, volontaires et bénévoles, engagés et mobilisés.

NOUS VOYAGEONS ENSEMBLE

Enfants, adolescents et adultes, acteurs éducatifs ou partenaires, tous différents mais tous réunis pour « vivre ensemble » de belles aventures éducatives ! À travers des projets communs, nous concevons et vivons des relations où chacun(e) trouve sa place... tout au long de sa vie.

NOUS EXPRIMONS NOS PÉDAGOGIES

Nos pédagogies se nourrissent de l'observation, de l'expérimentation, de la découverte. Elles impliquent tous nos publics dans la construction de temps éducatifs dans une recherche constante d'innovation.

NOUS EXPLORONS NOS ACTIONS

Plus que de simples activités, nos actions de séjours, de loisirs éducatifs et de formation sont des moyens de transformation de notre société. Nous améliorons constamment la qualité de nos offres en nous appuyant sur notre expérience et notre capacité à innover.

NOUS AGISSONS AVEC ET SUR NOS TERRITOIRES

Espaces de vie, de proximité, espaces de découvertes, lieux d'accueil ; du local à l'international, le territoire est une zone d'adaptation, d'action, où naissent et vivent nos projets. Agissons ensemble !

Découvrez le film d'animation de la Ligue :
<http://lecoleailleurs.fr/le-projet-educatif>

Les partenaires du centre



LA CAISSE D'ALLOCATIONS FAMILIALES
DE MEURTHE-ET-MOSELLE



LE CONSEIL DEPARTEMENTAL DE
MEURTHE-ET-MOSELLE

Contact et devis




Pour toute demandes de classes de découvertes ou de voyages scolaires,
merci de contacter le service Voyages de la Fédération de Meurthe et
Moselle

Voyage.scolaire@ligue54.org

03 83 92 56 05

Pour tout autre renseignement :

Nous contacter au :

-  → 03 29 50 66 07
-  → contact@clairsapin.org
-  → 3 Le Clair Sapin,
88430 Les Arrentes de Corcieux

www.clairsapin.org

