



« Le Mas de l'Artaude »
Dossier pédagogique
et de présentation
Classes de découvertes



Une classe découverte ? Kesako ?

Expliquer le milieu marin aux élèves à travers des photos, de cartes montrant la mer c'est bien, mais leur faire parcourir le sentier du littoral avec nos animateurs, c'est leur faire vivre une expérience inoubliable, acquise qui ne sera jamais oubliée.

Leur exposer la faune et la flore avec votre tableau, c'est un plus, mais leur faire sentir la végétation, observer les traces d'animaux sont des expériences vécues qu'ils n'oublieront jamais !

Leur montrer des images de la mer les fait rêver mais quoi de mieux que de sentir les embruns, marcher dans le sable, sentir le vent sur leur visage ou naviguer à l'aide de celui-ci seront des expériences qu'ils auront intégrées sans apprendre de leçons, sans effort supplémentaire de l'enseignant.

Ses souvenirs immémorables feront partis d'eux, jamais ils ne les oublieront. Les connaissances seront acquises à jamais.



Pourquoi choisir la Ligue de l'enseignement ?

Un accompagnement personnalisé

Forte de son expérience de créatrice des premières classes de découvertes et portée par l'énergie et l'enthousiasme de ses équipes, La Ligue de l'enseignement s'appuie sur un réseau de conseillers de proximité. N'hésitez pas à les contacter. Notre équipe passionnée vous apportera aide et conseils lors de l'élaboration de votre séjour en lien avec votre projet d'école et votre projet de classe.

FÉDÉRATION **ARDÈCHE**

la ligue de
l'enseignement

un avenir par l'éducation populaire

Des objectifs communs

Des séjours correspondant aux objectifs pédagogiques des enseignants. Offrir un séjour de qualité à vos élèves, vous proposer des activités diversifiées et enrichissantes, favorables à leur épanouissement et en lien avec votre projet éducatif. Proposer des approches pédagogiques et ludiques par des balades guidées, des ateliers, des jeux de piste ou des carnets de bord.

Une diversité de propositions

Mer, montagne, campagne ou encore villes, nos thématiques sont multiples et variées.

Un budget maîtrisé

Depuis toujours, la Ligue de l'enseignement s'est engagée à offrir aux enseignants des tarifs raisonnés, tout en garantissant la qualité des prestations proposées. De plus, certains séjours proposent des réductions applicables à certaines périodes.

Partir en classe de découvertes c'est...

- ... un choix pédagogique de l'enseignant
- ... découvrir un terrain d'expérimentation
- ... la rencontre avec un environnement différent
- ... un partage du sensible de l'enseignant à l'élève et de l'élève à l'enseignant
- ... une ouverture culturelle
- ... une ouverture à la différence
- ... une expérience de vie collective
- ... contribuer à la dynamique de classe avant, pendant et après
- ... la possibilité de découvrir de nouvelles pratiques pédagogiques et l'utilisation d'outils pédagogiques et de supports spécifiques différents de ceux utilisés en classe en adéquation avec les programmes scolaires
- ... un vecteur de lien social dans et hors de la classe
- ... un droit pour chacun que nous souhaitons réaffirmer
- ... un acte d'éducation POUR l'environnement et PAR l'environnement

Quand partir ?

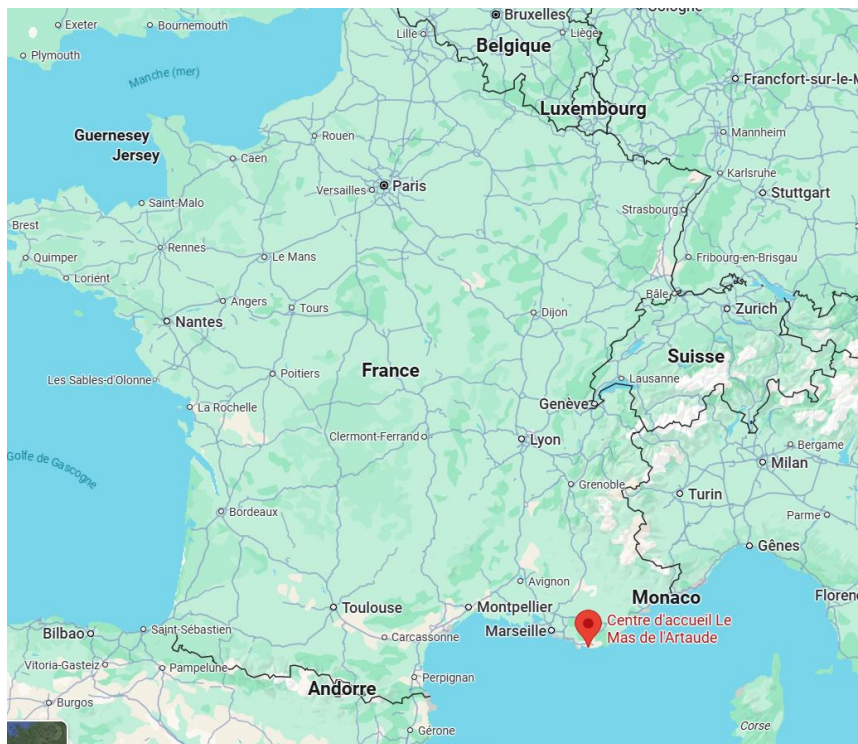
Notre centre est ouvert de mars à juin, et de septembre à mi-octobre pour les classes de découvertes. Tous les séjours proposés sont réalisables à ces périodes-là.

La diversité des thèmes, et des projets proposés permet une exploitation maximale des activités de découvertes en toute saison.



Situation géographique

Entre Hyères et Toulon à 400 mètres de la plage de la Garonne, et bénéficiant d'une vue panoramique sur la méditerranée, « Le Mas de l'Artaude » est un véritable paradis au climat chaud et tonique, au milieu des pins, des oliviers et des eucalyptus.



Adresse du centre : « Le Mas de l'Artaude » 84 rue Jean Aicard 83220 Le Pradet

Par la route : prendre l'autoroute A 57, traverser Toulon direction Hyères puis sortie Le Pradet, Carqueiranne. Dans Le Pradet, prendre au 4ème feu à droite la direction : Plage de la Garonne – Port des Oursinières.

Par le train : grâce au T.G.V desservant la gare de Toulon, ensuite en bus privé ou bus de ville (avec la prestation supplémentaire « navette bagages »), il est également possible d'arriver à la gare de la Garde qui est la ville voisine du Pradet.



Présentation du centre

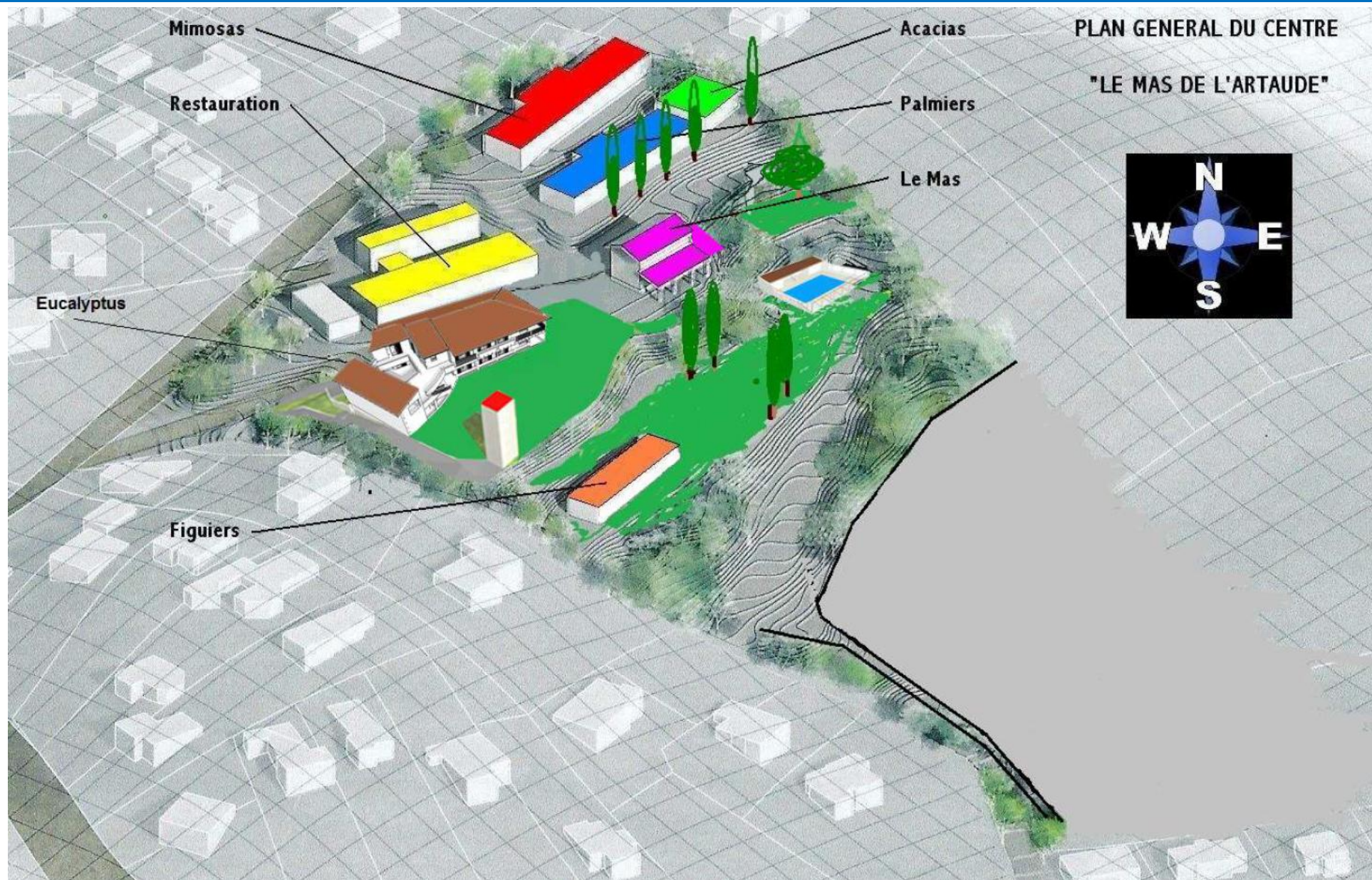
Cadre de vie

« Le Mas de l'Artaude » possède une capacité d'accueil de 222 couchages, (dont 36 élèves de moins de 6 ans), et compte 7 bâtiments, bâtis sur une colline dominant la mer méditerranéenne, à 400 mètres de la plage. Tous les bâtiments d'hébergements (Les Palmiers, Les Mimosas, Les Acacias, les Eucalyptus) sont équipés de chambres de 4 à 5 lits avec sanitaires dans le couloir ou dans les chambres.

Le bâtiment de restauration est composé de trois salles à manger, et d'une terrasse extérieure face à la mer. Le centre dispose de 9 salles d'activités dont une qui est modulable en très grande salle. Le parc de deux hectares et demi comprend aussi des surfaces de jeux ainsi que des équipements extérieurs.



Plans des bâtiments

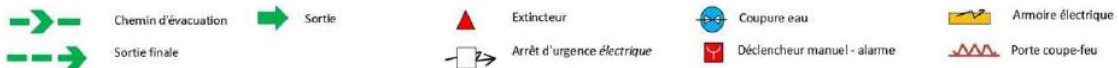


Plan des bâtiments

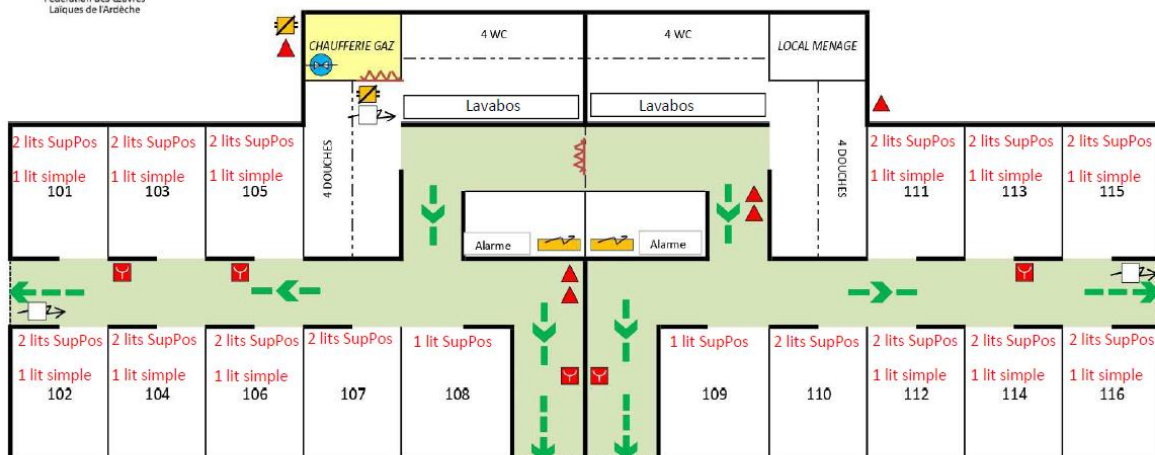
BATIMENT ACACIAS



Légende



BATIMENT MIMOSAS



Légende

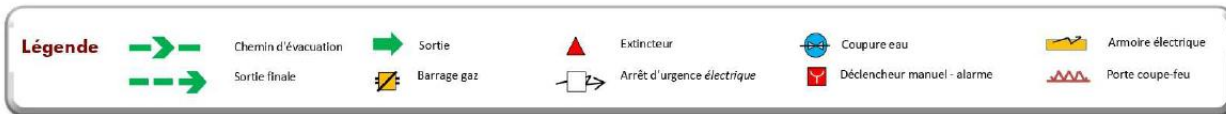
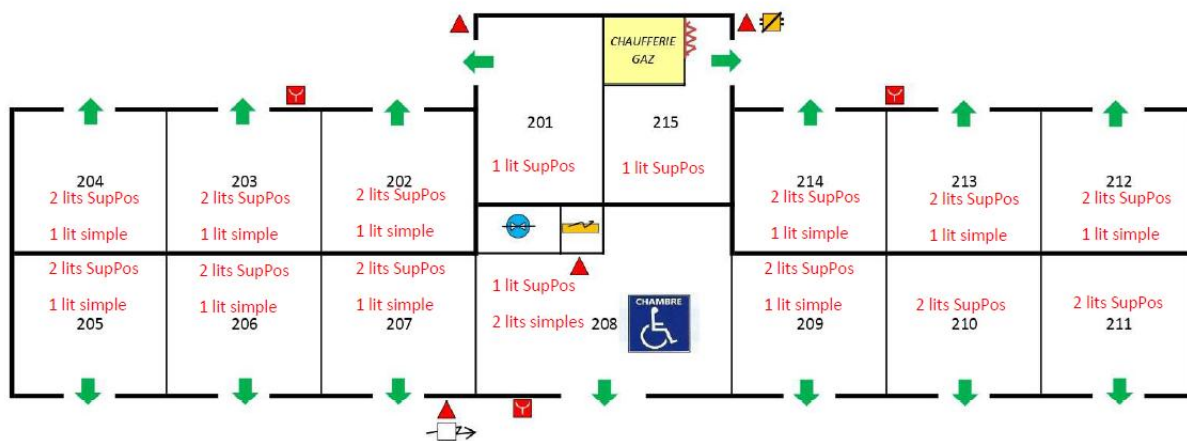


Plan des bâtiments



Le Mas de l'Artaude
Rue Jean Aicard
83220 Le Pradet
Yer
France

BATIMENT PALMIERS



Le projet éducatif de la Ligue de l'enseignement/ Le projet du centre

Les objectifs pédagogiques sont les suivants :

- Apprendre ailleurs et autrement,
- Développer son autonomie,
- Développer l'envie d'apprendre de nouvelles choses

Faire découvrir aux élèves un milieu naturel différent : le littoral méditerranéen.

Les sensibiliser au respect de la nature, au respect de cet environnement spécifique, leur en montrer la beauté, la complexité et la fragilité de ce milieu.

Leur montrer toutes les richesses du milieu marin, les activités économiques et de loisirs, la part de l'homme...

Les faire vivre collectivement une semaine avec les devoirs et les droits de chacun que cela induit dans un groupe. Respecter les rythmes biologiques de chacun.

Pouvoir approcher toutes les notions d'hygiène de vie telles que le sommeil, la toilette et l'alimentation.

Faire passer un séjour agréable aux élèves en profitant pleinement de l'environnement (beauté des paysages, les ports, les îles de Porquerolles et Port Cros...) et des ressources locales (découvrir les produits locaux).

Les différents séjours viseront à permettre aux élèves :

- De se sensibiliser à leur citoyenneté future (responsabilité, autonomie, respect d'autrui, vie sociale, solidarité, écocitoyenneté...);
- De mieux connaître, de comprendre et de respecter : le milieu marin ;
- De se sensibiliser aux menaces qui pèsent sur les grands équilibres écologiques (pollution, la surpêche, le réchauffement climatique...) et à la préservation du patrimoine naturel ;
- De pratiquer des activités nautiques et sportives.



Informations pratiques

Le trousseau

Cette liste est indicative et pourra servir de base pour communiquer sur le contenu de la valise. Dans tous les cas il est recommandé de prévoir des vêtements dans lesquels les enfants sont à l'aise et adaptés à la mer.

TROUSSEAU GENERAL (CE DERNIER VOUS SERA EGALEMENT TRANSMIS INFORMATIQUEMENT)

Pantalons / shorts

Pull over / sweatshirts Tee shirts

Sous-vêtements / chaussettes

Pyjamas

Tennis / chaussures fermées

Chaussons

Sac à linge sale

Serviette de table (le centre ne délivre plus de serviettes en papier)

Serviette de toilette et gant de toilette

Trousse de toilette complète

Mouchoirs en papier

LA JOURNEE TYPE

HORAIRES :	ACTVITES :	ENCADRÉ PAR :
07h45 – 08h30	Petit déjeuner	ENSEIGNANTS
08h45 – 09h00	Toilette et rangement des chambres	ENSEIGNANTS
09h15 – 12h00	Activités à l'extérieur ou en classe	ANIMATEUR PEDAGOGIQUE
12h00 – 13h00	Déjeuner	ENSEIGNANTS
13h00 – 14h00	Activités calmes et récréatives	ENSEIGNANTS
14h15 – 17h00	Activités à l'extérieur ou en classe + goûter	ANIMATEUR PEDAGOGIQUE
17h30 – 19h00	Activités libres et Douches	ENSEIGNANTS
19h00 – 19h45	Diner	ENSEIGNANTS
20h00– 21h00	Veillée	ANIMATEUR PEDAGOGIQUE

Lien avec le socle commun de connaissances de compétences et de culture

Quel que soit le type de séjour, l'ensemble de ces éléments va participer à l'enrichissement du programme scolaire :

- l'utilisation d'un vocabulaire spécifique, le choix du matériel le plus adapté, la connaissance et le respect des règles, les prises de décisions en commun pour réussir ou renoncer si nécessaire ;
- la pratique de l'entraide, de la communication, du partage qui sont autant d'actions qui témoigneront de cette mise en œuvre à travers la construction d'une éducation générale ouverte et commune à tous, fondée sur les valeurs de laïcité,
- la construction d'une éducation multiple d'un point de vue culturel, social, physique en confrontant chaque participant à l'effort, à l'autonomie et à la responsabilité pour réaliser un projet commun.

Ce temps fort de la vie de l'élève sera l'occasion d'enrichir ses connaissances et compétences transversales dans différents champs en opérationnalisant des savoirs fondamentaux, en expérimentant avec son corps les lois physiques, les contraintes et capacités physiologiques et naturelles :

- Découvrir un milieu naturel inédit (connaissance du monde) riche de multiples connaissances historiques, culturelles, scientifiques et techniques nouvelles, afin de comprendre le fonctionnement de celui-ci,
- Intégrer sa préservation en construisant des compétences relatives à l'écologie et au développement durable.

Cette éducation à multiples visées en séjours scolaires prendra un sens particulier d'un point de vue de la pratique des différentes activités physiques. La sollicitation des élèves sera à la fois physique, technique, affective, informationnelle et décisionnelle.

Ceci contribuera pour chaque participant à :

- **Prendre confiance** en soi progressivement avec l'acquisition de nouvelles compétences pour s'engager physiquement dans un milieu naturel nouveau ;
- **Maîtriser** des techniques de base et des gestes indispensables afin d'assurer sa propre sécurité et celle des autres dans environnement nouveau,
- **Apprendre**, comprendre et intégrer les paramètres qui permettent de savoir si l'on peut s'engager ou renoncer dans un itinéraire ou une pratique après avoir évalué ses propres compétences, son état physique, psychologique et émotionnel au regard des contraintes du milieu naturel et des conditions météorologiques ;
- **Gérer** son effort pour être capable de partir et revenir à son point de départ en sécurité et de façon autonome et responsable. Faire vivre un séjour scolaire en pratiquant des activités physiques, c'est engager l'élève au cours de sa scolarité à réfléchir autrement, à mobiliser des connaissances, à choisir des démarches et des procédures adaptées pour penser, résoudre un problème, réaliser une tâche complexe ou un projet, en particulier dans une situation nouvelle ou inattendue. La logique de partage et d'échanges avec ses camarades, ses enseignants, mais aussi avec les autres acteurs de ce projet sera un moment privilégié d'ouverture culturelle, d'autonomie, d'exercice de liberté pour construire un citoyen responsable.

La pratique des activités physiques de pleine nature offre la possibilité à tous d'éprouver des sensations fortes et inédites tout en expérimentant de nouvelles motricités avec les éléments naturels comme l'Eau et le vent, dans un environnement qui nous oblige à en comprendre les risques.

Activités* (menées par les animateurs du centre)

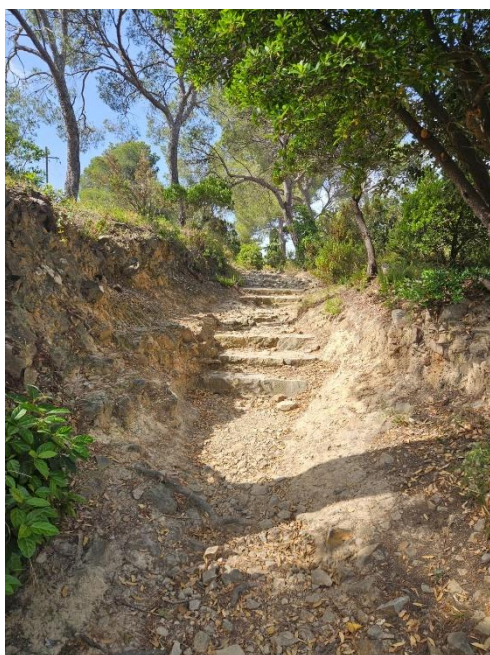
ATELIER FAUNE ET FLORE

Lors de la demi-journée dédiée à la découverte de la Faune et de la Flore locale nous nous attacherons à développer les contenus suivants :

Découverte des spécificités de la flore locale Analyse et observations naturalistes

Ces contenus seront menés de manières différentes et librement organisés par les animateurs du centre en fonction de vos envies et de leurs compétences personnelles (jeux de pistes, jeux d'orientation par groupes, reproduction...)

Cette activité se déroule généralement dans les espaces verts du centre de vacances et dure généralement 2h. Elle ne nécessite pas de moyens de transport.



Cette activité s'adresse à tout public.

Activités* (menées par les animateurs du centre)

ACTIVITE ECOCITOYENNE

Depuis 2016, la commune du Pradet se situe dans le Parc National de Port-Cros. Plus que partout ailleurs, la protection de l'environnement doit tenir une place majeure dans l'esprit de tous les acteurs sur le territoire du Parc National, afin de protéger l'immense richesse du littoral méditerranéen.

A ce titre, le Mas de l'Artaude a tenu à développer une activité sur l'écocitoyenneté, afin de sensibiliser les jeunes à la protection de notre planète, qui sera certainement un enjeu majeur de la future vie d'adultes.

Les objectifs de cette demi-journée d'activité sont les suivants :

Prise de conscience des conséquences de l'activité humaine sur le littoral, sur la faune et sur la flore méditerranéenne

Analyse des différents types de déchets à travers la notion de biodégradabilité

Sensibilisation aux gestes du quotidien que l'enfant peut réaliser pour devenir un écocitoyen exemplaire

L'activité se déroule, selon les conditions météorologiques, soit sur la plage de la Garonne, soit dans les espaces verts du centre de vacances, et dure généralement deux heures.

Ces contenus seront menés de manières différentes et librement organisés par les animateurs du centre en fonction de vos envies et de leurs compétences personnelles (frise de la pollution, arbres à déchets, petits jeux, etc).



Cette activité s'adresse à un public de Cycle 2 minimum.

**Liste non exhaustive*

Activités* (menées par les animateurs du centre)

LAND ART

Durant une demi-journée, les enfants se rendent sur la plage de la Garonne afin de pouvoir réaliser des œuvres artistiques à partir des éléments ramassés sur la plage (les laines de mer). Les objectifs de cette activité sont :

Développer son sens artistique
Collaborer en équipe
Découvrir les éléments du milieu naturel

Les contenus seront menés de manières différentes et librement organisés par les animateurs du centre en fonction de vos envies et de leurs compétences personnelles.



Cette activité s'adresse à tous publics.

CONFECTION D'UN HERBIER

La confection d'un herbier peut se faire sur le centre ou sur le sentier du littoral du Pradet. Elle vient en complément d'un autre atelier autour de l'environnement. Les objectifs pédagogiques sont :

Connaissance des plantes
Apprentissage de la collecte responsable
Education sur les caractéristiques des plantes



Cette activité s'adresse à tout public.

Activités* (menées conjointement par les animateurs du centre)

LA MINE DE CAP GARONNE

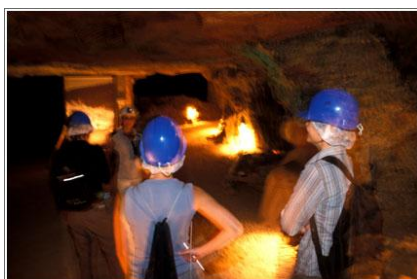
Au sein d'un massif forestier unique surplombant la Méditerranée, les anciennes mines de cuivre de Cap Garonne comptent parmi les cinq plus beaux sites minéralogiques du monde. La diversité, la richesse, l'intérêt scientifique des cristaux recensés y attirent depuis très longtemps des chercheurs venus du monde entier.

Lors de la journée dédiée à la balade sur le sentier du littoral et la visite du musée de la Mine de Cap Garonne, nous nous attacherons à développer les contenus suivants :

Découverte des spécificités de la flore locale (grâce au sentier de découverte menant au musée de la Mine) *

Lecture de Paysage (grâce aux formidables panoramas qu'offre le sentier de découverte du musée de la Mine)

Histoire, et Observations (de la vie des mineurs reconstituées à l'histoire de la roche, cette visite est menée de façon ludique et interactive)



La journée démarre avec une heure trente de marche jusqu'au musée. La randonnée est encadrée par l'animateur du centre, pendant laquelle celui-ci apporte des connaissances sur le littoral et la végétation. Après un pique-nique au sommet du Cap Garonne et après la visite du musée, l'animateur mène une activité « Lecture de Paysage », grâce à la vue imprenable sur la Rade de Toulon et sur les Iles d'Or.

La randonnée se situe sur le sentier balisé et protégé du musée de la Mine de Cap Garonne. _

Les visites sont animées par des guides du musée. Le musée bénéficie des agréments du tourisme et est reconnu d'utilité publique. Il est géré conjointement par les communes de Carqueiranne et du Pradet.

Le musée de la Mine de Cap Garonne n'est pas accessible en transport en commun. Dans le cas d'un transport en car, il faudra obligatoirement prendre un autocar privé (sur réservation, et facturé en supplément).

Cette activité peut se faire à partir du CYCLE 2.

**Liste non exhaustive*

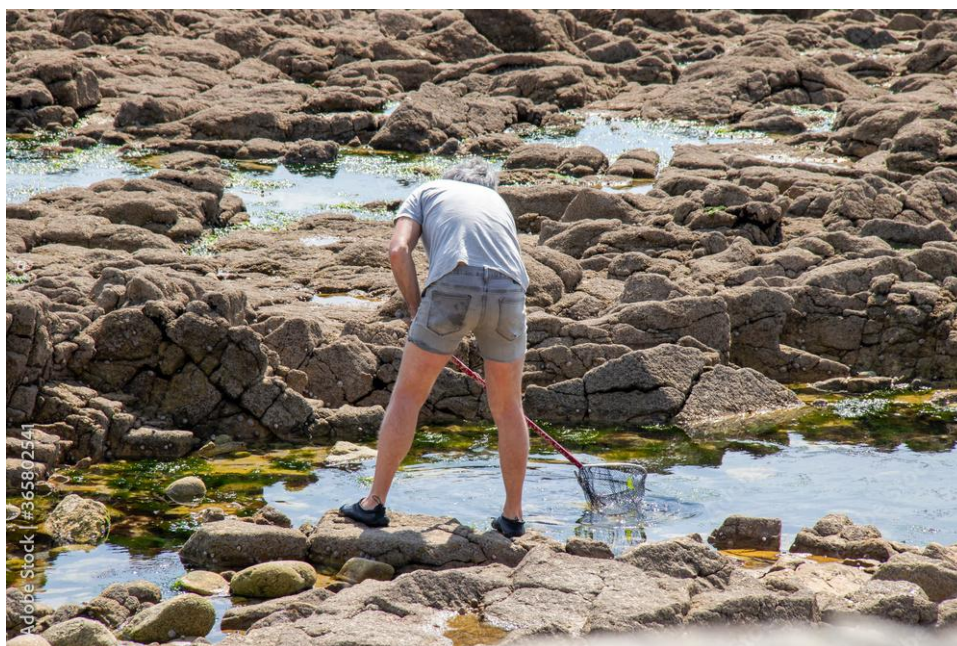
Activités* (menées par les animateurs du centre)

LA PECHE A PIED

Lors de la demi-journée dédiée à l'activité pêche à pied, nous nous attacherons à développer les contenus suivants :

Approche Naturaliste (Découverte Faune et Flore locale, observation et retransmission in situ)

Approche Citoyenne (Geste Eco – Citoyen, Ramassage et Tri des déchets...)



Ces contenus seront menés de manières différentes et librement organisés par les animateurs du centre (pêche à l'épuisette, au saut, à la main, observation à visu ou en boîte loupe...). La pêche dite traditionnelle (à l'aide d'une canne à pêche) est proscrite pour deux raisons.

Etant sur un site naturel protégé nous serons vigilants au respect de la réglementation en vigueur.

Cette activité peut se faire à partir du CYCLE 1.

**Liste non exhaustive*

Activités* (menées par les animateurs du centre)

LE PORT DES OURSINIÈRES

Joli petit port (de pêche et de plaisance) typiquement méridional avec, en arrière-plan, des maisons provençales accrochées à flanc de la colline. C'est l'endroit où l'accent du Midi chante le plus. Même si c'est avec regret que nous ne pouvons accueillir tous les plaisanciers qui le désirent, être aux Oursinières est toujours un plaisir. On peut y venir en voiture, en bateau, à pied ou à vélo.

Lors de la demi-journée dédiée à la découverte de ce port, nous nous attacherons à développer les contenus suivants :

**Les différentes fonctions d'un port (lien avec les éventuelles visites des ports de Toulon, Porquerolles)
Vie locale (autour et dépendante du port)**



Cette activité ne nécessite pas de transport en commun. Il faut prévoir un délai de 45 minutes de marche au départ du centre. Les enfants emprunteront le sentier du Littoral ; les animateurs agrémenteront le déplacement avec des anecdotes sur l'Histoire de ce chemin, ainsi qu'avec des explications quant aux particularités de la végétation qu'on y croise.

Cette activité peut se faire à partir du CYCLE 2.

**Liste non exhaustive*

Activités* (menées par les animateurs du centre)

PORQUEROLLES

L'île de Porquerolles, est une des îles les plus connues de la côte méditerranéenne. Avec une superficie de plus de douze kilomètres carrés, elle est composée de nombreux chemins de randonnées. Pour s'y rendre, les élèves prendront le bateau pour parcourir 2.5 km depuis la Tour Fondue.

Une fois arrivée sur l'île, les enfants se rendront au Fort St Agathe pour y découvrir son histoire. La visite se poursuivra par la découverte du Moulin du Bonheur puis de la végétation locale et des différentes plages.

Les objectifs de cette activité sont :

Sensibiliser à l'environnement et sa préservation
Découvrir l'histoire local



Cette activité nécessite un transport privé. Il faut prévoir une journée de sortie. La visite est faite par l'animateur pédagogique du centre.

Cette activité peut se faire à partir du CYCLE 2.

**Liste non exhaustive*

Activités* (menées par des intervenants)

L'ACTIVITE VOILE

Nous avons l'avantage d'avoir à proximité du centre (400 m), le club de voile du Pradet, une école de qualité, animée par des moniteurs qualifiés (B.E.) et agréée par l'Education Nationale. Tout au long de sa progression, l'enfant libéré des premières angoisses connaîtra la satisfaction de diriger son embarcation. Les séances s'adaptent au rythme et à l'évolution des enfants et se construisent en cohésion avec l'enseignant. Les séances peuvent être modifiées pour raisons climatiques.

Pour pratiquer cette activité, chaque enfant devra obligatoirement avoir réussi le **PASS NAUTIQUE**. Ce test doit être réussi et délivré en amont du séjour, et peut être effectué dans toutes les piscines publiques surveillées. Les Tests Pass Nautique ne peuvent pas être effectués sur le centre.

Lors de leur première séance, les enfants apprendront à gréer leurs embarcations, à les mettre à l'eau et comme sur toutes les autres séances, devront appliquer les règles de sécurité et les consignes de navigation. En complément de l'activité voile (4 séances de 2h30/ séjour), des activités de découverte (Pêche à pied, Flore et Port des Oursinières) seront proposées par les animateurs du centre.



Cette activité peut se faire à partir du CYCLE 2.

**Liste non exhaustive*

Activités* (menées par des intervenants)

LA RADE DE TOULON

Pour se rendre à cette activité, il existe deux solutions : en bus de ville (plus économique et écologique) ou en bus privé. Le départ se fait au niveau du port de Toulon et dure environ 1h30. Les enfants embarquent sur un bateau et découvre la rade de Toulon que se soit son port militaire (le plus grand d'EUROPE) mais également son port commercial et son histoire.

Les objectifs de cette visite sont :

**Comprendre les activités maritimes
S'initier à la démarche historique et géographique**

La présentation du port se fait par un membre de l'équipage. Nous vous conseillons de continuer la visite avec le musée de la Marine situé à quelques centaines de mètres de l'embarcadère.



Cette activité peut se faire à partir du CYCLE 2.

**Liste non exhaustive*

Activités* (menées par des intervenants)

MUSEE DE LA MARINE

Le musée de la Marine se situe sur le port de Toulon. La visite se fait par l'animateur pédagogique de la classe ou en autonomie par petit groupe. Le musée retrace l'histoire de la marine marchande mais également et principalement la marine militaire qui a traversé les époques à Toulon.

Les objectifs de cette visite sont :

Apprendre l'histoire maritime
Comprendre l'histoire de Toulon



Il faut prévoir entre 1h30 et 2h de visite. Cette activité peut se faire à partir du CYCLE 2.

**Liste non exhaustive*

FICHE TECHNIQUE DU CENTRE

Adresse : 84 Rue Jean Aicard 83220 LE PRADET

Téléphone : 04.94.21.76.96

Vos interlocuteurs sur le centre :

Directeur : Philippe WALLOIS
Mail : lemasdelartaude@folardeche.fr

Directeur adjoint : Ewen FREVAQUE
Mail : adjoint-artaude@folardeche.fr

Votre interlocutrice au siège de la ligue de l'enseignement de l'Ardèche :

Lucile LATTE
Tél : 04.75.20.27.05
Mail : classes@foladeche.fr

Agréments :

Récépissé d'établissement SDJES : 830981009
N° d'agrément I.A: 83072203i

Capacité d'accueil :

Nombre de lits : 222 couchages
Nombre de classes accueillies : 7

Pour découvrir le centre en vidéo :

<https://youtu.be/rxgsdRxKYyc>

<https://youtu.be/xJrszTDVkk>



FÉDÉRATION **ARDÈCHE**

la ligue de
l'enseignement

un avenir par l'éducation populaire