

# « La Buissière »

## Dossier pédagogique et de présentation

### Classes de découvertes

Meilleur pour l'environnement...



Cet hébergement touristique contribue activement à réduire ses incidences sur l'environnement :  
- par la promotion de l'utilisation de sources d'énergies renouvelables,  
- par l'économie d'énergie et d'eau et  
- par la réduction des déchets.

EU Ecolabel : FR/051/476

... meilleur pour vous.



# Partir en classe de découvertes c'est...

- ... un choix pédagogique de l'enseignant.e
- ... découvrir un terrain d'expérimentation
- ... la rencontre avec un environnement différent
- ... un partage du sensible de l'enseignant.e à l'élève et de l'élève à l'enseignant.e
- ... une ouverture culturelle
- ... une ouverture à la différence
- ... une expérience de vie collective
- ... contribuer à la dynamique de classe avant, pendant et après
- ... la possibilité de découvrir de nouvelles pratiques pédagogiques ET l'utilisation d'outils pédagogiques et de supports spécifiques différents de ceux utilisés en classe en adéquation avec les programmes scolaires
- ... un vecteur de lien social dans et hors de la classe
- ... un droit pour chacun que nous souhaitons réaffirmer
- ... un acte d'éducation POUR l'environnement et PAR l'environnement

## Quand partir ?

Le choix de la période est également étroitement lié aux objectifs du projet pédagogique de l'enseignant.e : si la période de mars à juin permet une préparation optimale du projet en amont et laisse du temps d'exploitation en classe, l'automne offre de belles opportunités pour créer une dynamique de classe et une cohésion de groupe.

La diversité des thèmes, des projets et des lieux proposés permet une exploitation maximale des activités de découvertes en toute saison.



# Situation géographique

Le village de vacances est situé à 800 mètres du village de Ruoms, à proximité de tous commerces et services (médecins, pharmacie, boulangerie, épicerie, boucheries, centre de presse).

Paris .....	650 kms
Marseille .....	200 kms
Lyon .....	200 kms
Montpellier .....	150 kms
Clermont Ferrand....	230 kms

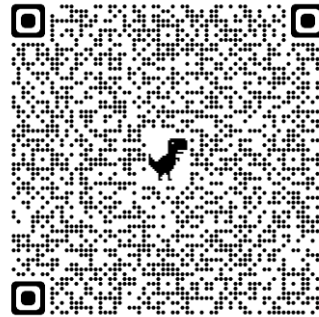
Pour accéder au centre :

Par le train :

- Gare TGV valence : 100 kms
- Gare de Montélimar : 50 kms

Par la route :

- Du nord et de l'est  
A7 SORTIE 17 : Montélimar, Le Teil direction Aubenas, Vogüé, Ruoms, Labeaume
- Du sud-est  
A7 SORTIE 19 : Alès, Bollène, Pierrelatte, Bourg saint Andéol, vallon Pont d'Arc, Ruoms, Labeaume
- Du sud et du sud-ouest  
A9 SORTIE 25 : Alès, Nîmes quartiers ouest, Alès, direction Aubenas, Ruoms, Labeaume.



# Présentation du centre

À 9 km de Vallon-Pont-D'arc, le village vacances vous accueille sur un domaine surplombant la rivière la Beaume.

Le village vous propose des chambres de 3 personnes équipées d'une salle de bain avec lavabo, douche et wc. Superficie des chambres : 15 m<sup>2</sup>.

## Parties communes

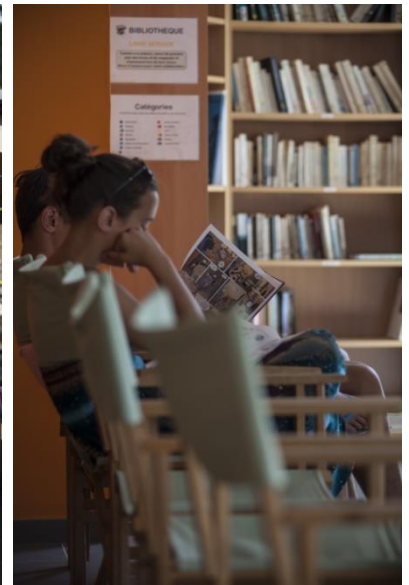
- ✓ 2 salles de classe
- ✓ 1 bibliothèque
- ✓ 1 salle polyvalente : avec vidéo projecteur, lecteur dvd, sono
- ✓ 1 restaurant
- ✓ 1 salle d'animation



## Sports

Sur le centre :

- ✓ 1 terrain de volley-ball extérieur
- ✓ 1 plateau multisports
- ✓ 1 terrain de pétanque
- ✓ 1 piscine non surveillée
- ✓ 1 table de Ping-pong



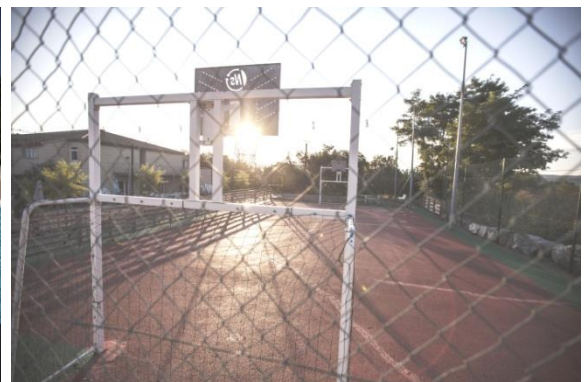
## Matériel d'animation

Matériel son & lumière :

- ✓ Sono fixe
- ✓ Sono portable
- ✓ Jeux de lumière

Image :

- ✓ 1 lecteur DVD
- ✓ 1 télévision
- ✓ 2 vidéo projecteurs



## Matériel pédagogique

- ✓ Photocopieuse, wifi
- ✓ Bibliothèque pédagogique
- ✓ Documentation sur la région

A noter que tout le matériel léger (feuilles, ciseaux, craies, colle, scotch, feutres etc...) ainsi que le matériel propre aux activités manuelles que vous souhaitez aborder sont à prévoir par vos soins avant l'arrivée sur le centre.



# Le projet éducatif de la Ligue de l'enseignement/ Le projet du centre



## **Ce séjour permettra :**

- ✓ de passer de la vie familiale à la vie en collectivité
- ✓ de découvrir un milieu et un environnement différents
- ✓ de développer la socialisation et la responsabilité des enfants
- ✓ de les rendre plus autonomes
- ✓ de pratiquer de nouvelles activités physiques
- ✓ d'acquérir des connaissances relatives à ces découvertes
- ✓ de s'enrichir et de s'épanouir tant sur le plan physique que sur le plan affectif



## **La socialisation et la responsabilisation**

- ✓ La responsabilisation est favorisée par le fait que les enfants deviennent plus autonomes en quittant leurs parents, leur milieu familial et leur environnement habituel.
- ✓ La socialisation est favorisée par la vie en collectivité :
- ✓ respect des règles de vie
- ✓ respect des autres et de leurs différences
- ✓ respect de soi



## **La découverte d'un milieu et d'un environnement différents**

- ✓ La classe d'environnement est l'occasion de découvrir de manière active un milieu physique particulier : étudier le relief, la faune, la flore, l'habitat, les métiers, les coutumes.
- ✓ C'est le moment de découvrir un autre mode de vie et de sensibiliser les enfants à la nature et aux problèmes écologiques.



# POLITIQUE ENVIRONNEMENTALE 2023-2024

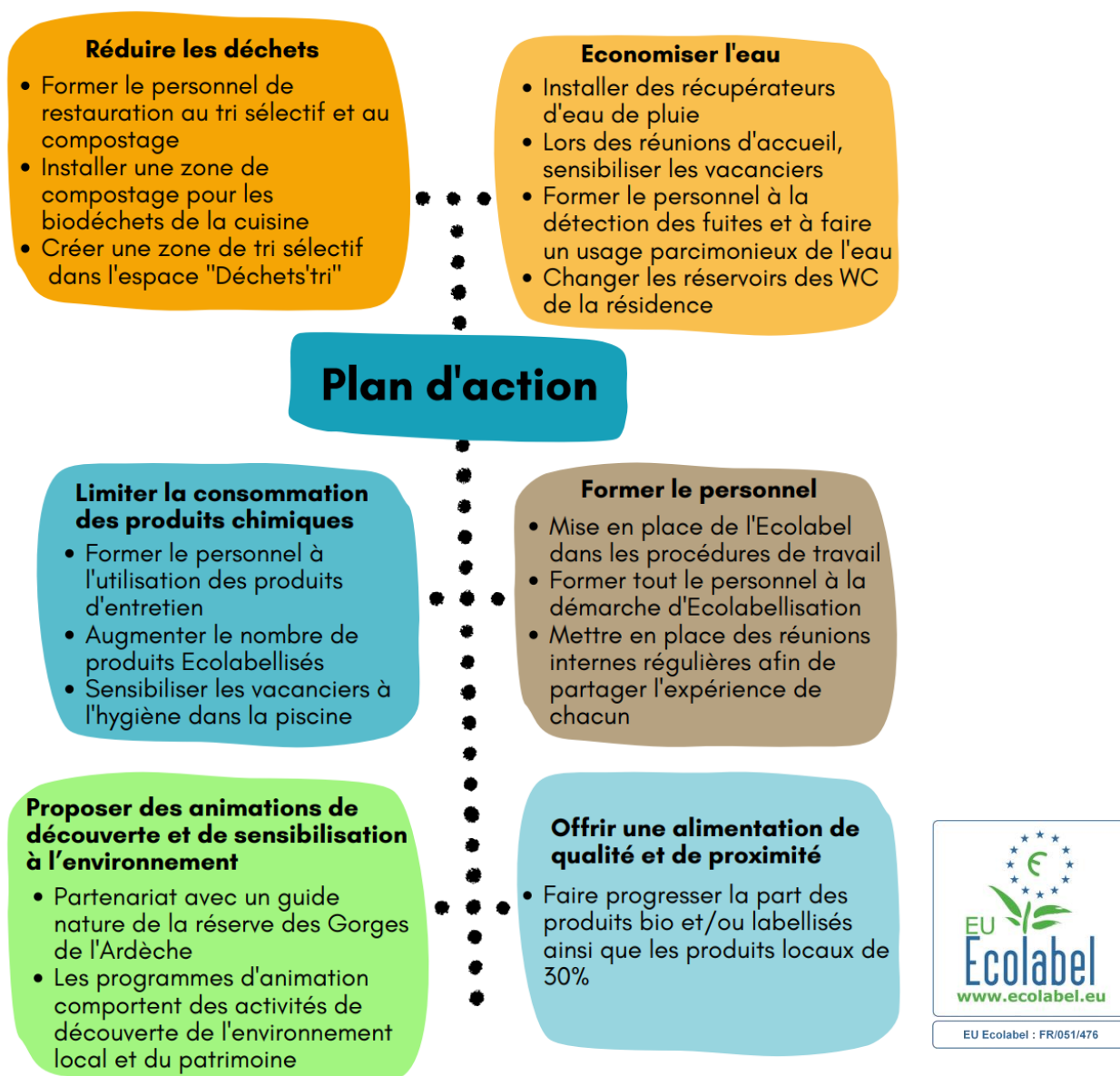
Le village vacances La Buissière fait partie du réseau de la Ligue de l'enseignement. Lors de son Assemblée Générale de juin 2022, la Ligue a adopté le texte de référence :

« Urgences et transitions écologiques : habiter ensemble un monde commun ». Ce texte présente le cadre de réflexion et d'action de la Ligue au regard des enjeux écologiques.

L'Ecolabel européen permet à l'équipe de La Buissière de formaliser une démarche déjà bien présente depuis plus de 15 ans et de répondre aux orientations de la Ligue sur la transition écologique.

Les récentes projections des experts ne nous laissent plus le choix, **il faut agir et vite**. La démarche d'éco labellisation nous permet d'**atténuer** notre impact climatique, elle devra être complétée et accentuée dans les années à venir afin d'**adapter** voir **transformer** nos pratiques au regard de la situation environnementale globale et locale.

C'est dans ce cadre que nous vous invitons tous à **rejoindre notre projet** dans le but de limiter notre impact écologique durant ces moments particuliers que sont les séjours éducatifs.



# Informations pratiques

## LE TROUSSEAU

Cette liste est indicative et pourra servir de base pour communiquer sur le contenu de la valise. Dans tous les cas il est recommandé de prévoir des vêtements dans lesquels les enfants sont à l'aise et adaptés au terrain : les enfants seront souvent assis par terre, mouillés (pêche à pied)...

### TROUSSEAU GENERAL

Casquette  
Pantalons / shorts / panta- courts  
Pull-over / sweat shirts Tee shirts  
Sous-vêtements / chaussettes  
Pyjamas  
Tennis / chaussures fermées  
Chaussons  
Sac à linge sale  
Serviette de table  
Serviette et gant de toilette  
Trousse de toilette complète  
Papier à lettre, enveloppes timbrées  
Mouchoirs en papier  
Gourde

### TROUSSEAU SPECIFIQUES

#### Pour le Kayak :

Chaussures pour aller dans l'eau (veille paire de basket)  
T-shirt thermique  
Coupe-vent  
Maillot de bain

#### Pour la spéléologie :

Chaussures qui ne craignent rien (veille paire de baskets ou bottes)  
Polaire  
Pantalon qui ne craint rien.

## LA JOURNEE TYPE

07H30 - 08H00 Lever, toilette, rangement des chambres  
08H00 - 08H45 Petit-déjeuner en salle de restaurant  
09H00 - 12H00 Classe avec temps de récréation ou activité de découverte  
12H00 - 13H00 Déjeuner en salle de restaurant  
14H00 - 17H00 Activités de découverte organisées avec les animateurs ou intervenant spécifique (avec goûter)  
17H00 - 18H00 Douches, temps calme  
18H00 - 19H00 Etude  
19H15 - 20H00 Dîner en salle de restaurant.  
20H00 - 21H00 Veillée animée par les animateurs (si un animateur de vie quotidienne a été souscrit)  
21H00 - 21H30 Coucher des enfants

**Cette journée "type" est modifiable en fonction de l'âge des enfants, de votre projet pédagogique et du rythme de vie du séjour.**

# Lien avec le socle commun de connaissances de compétences et de culture

**Partir en classe de découvertes est un moyen privilégié pour permettre à vos élèves de :**

## **Construire les concepts de temps et d'espace**

*Se situer dans les nouveaux espaces, connaître le passé pour mieux appréhender le présent, projeter le futur d'un environnement donné.*

## **Améliorer ses compétences méthodologiques**

*S'approprier une démarche scientifique en situation, traiter l'information, observer, chercher, analyser, comparer, émettre des hypothèses, les vérifier...*

## **Réinvestir les compétences fondamentales**

*Écrire, lire, parler, compter pour questionner, communiquer et raconter en se servant de la stimulation d'un milieu et d'un mode de vie.*

## **S'approprier des techniques et des outils**

*S'exprimer, communiquer, pratiquer des activités sportives ou culturelles, utiliser des outils technologiques.*

## **Mais surtout...**

## **Acquérir plus d'autonomie**

*Développer la curiosité et la créativité, donner le goût et le sens des responsabilités, apprendre à gérer la vie quotidienne.*

## **Devenir acteur de son propre avenir**

*Comprendre la diversité de son environnement et la structuration d'un milieu, penser globalement pour agir localement.*

**Savoir être et vivre ensemble** *Apprendre la vie sociale, la tolérance, construire une démarche citoyenne grâce à la vie en collectivité.*





# Activités (menées par les animateurs du centre)

## **Village de Labeaume**

Sur le centre

Intervenant : Animateur du centre

Thème : Balade au village de Labeaume et jeu de découverte et d'orientation dans le hameau.

Objectifs :

- ✓ S'approprier une partie du patrimoine ardéchois
- ✓ Développer sa curiosité
- ✓ Amener l'enfant à observer des lieux spécifiques dans le village
- ✓ se situer sur une carte

Déroulement : Consignes, objectifs, introduction sur le centre. Balade jusqu'au village de Labeaume [30 min.]. Dans le village, les enfants par petits groupes doivent repérer sur un plan des lieux spécifiques du village et s'y rendre. Retour au village vacances à pied [30 min.]

- Visite simple 1/2 journée (2h30)

## **Atelier rivière**

Sur le centre

Intervenant : Animateur du centre

Thème : Découverte des rivières de La Baume, de l'Ardèche et du Chassezac. Comment ces rivières ont façonné les paysages environnants

Objectifs :

- ✓ aborder la notion de paysage.
- ✓ compréhension du rôle de la roche calcaire
- ✓ observer un environnement dans son état naturel
- ✓ le parcours des rivières, leur rôle dans l'environnement et le patrimoine

Déroulement : Introduction sur le centre à l'aide de cartes. Observation sur le terrain. Retour sur l'activité.

- Balade 1/2 journée (2h30)

## **Balade des Dolmens**

Sur le centre

Intervenant : Animateur du centre

Thème : Découverte des dolmens du plateau de Labeaume.

- Balade 1/2 journée (2h30)

## **Atelier cycle de l'eau**

Sur le centre

Intervenant : Animateur du centre

Thème : Le cycle de l'eau, des nuages à la rivière. Expérimentation.

Objectifs :

- ✓ Comprendre la circulation de l'eau et son cycle
- ✓ Comprendre les différents états de l'eau et les termes qui s'y rattachent : Solide / Gazeux / Liquide
- ✓ Réaliser une expérience en groupe
- ✓ Comprendre le cycle de l'eau appliqué à l'environnement du centre

Déroulement : Consignes et travail en classe, recherche collective des endroits où on trouve de l'eau à l'aide d'une carte détaillée. Explication des différents états de l'eau. Différentes expériences faites avec les enfants.

- Ateliers 1/2 journée (2h30)

### **Jeux d'orientation**

Sur le centre

Intervenant : animateur du centre

Thème : Jeu d'orientation en équipe dans le Village de Vacances

Objectifs :

- ✓ Suivre un parcours,
- ✓ Se placer par rapport à une carte,
- ✓ Se déplacer sur une carte
- ✓ Appréhender tous les espaces du village de vacances (interdit, autorisé, collectif)

Déroulement : Consignes, présentation de l'activité. Par équipe de deux, les enfants doivent rapporter des balises et répondre à des questions concernant les lieux découverts.

- Ateliers 1/2 journée (2h30)

### **Les veillées**

Sur le centre

Les veillées sont réalisées par l'animateur de vie quotidienne du centre, s'il a été souscrit.

Exemple de veillées :

- ✓ Veillée contes (1h)
- ✓ Veillée jeux musicaux (1h)
- ✓ Veillée jeux « casino » (1h30)
- ✓ Veillée "boum" (1h30)

# Activités (menées par des intervenants extérieurs)

## **Grandiose Aven D'Ornac**

Transport : Ornac l'Aven : 50 km A/R

Un voyage de 120 m sous terre permet de découvrir le somptueux travail de la nature dans 3 salles grandioses et d'assister à un spectacle sons et lumières.

Au cours d'ateliers variés, l'enfant s'initiera aux techniques préhistoriques (taille du silex, art rupestre, poterie et parure) et en découvrira la complexité et la richesse. Grâce au travail sur un site de fouille reconstitué, il pourra "jouer" à l'archéologue.

Effectif : 1/2 classe, environ 12 enfants, par atelier - il est possible de mener deux ateliers différents en parallèle

Intervenant : guide sur place.

Thème : Grotte aménagée.

Objectifs :

- ✓ Apprendre à se situer dans le temps, l'histoire,
- ✓ Acquisition d'une chronologie,
- ✓ Susciter le questionnement, l'analyse,
- ✓ Appréhender l'évolution de l'homme en se familiarisant avec la vie de nos ancêtres à une période clé de la préhistoire.
- ✓ Acquérir des gestes techniques.

Déroulement :

- ✓ Grotte (1h30)
- ✓ Grotte + visite libre Cité de la préhistoire (2h30)
- ✓ Ateliers pédagogiques : taille du silex, art rupestre, poterie et parure. Durée d'un atelier : environ 1h15

Commentaires : Si la visite s'effectue sur une 1/2 journée, il ne peut pas y avoir d'atelier.

## **Grotte Chauvet 2**

Transport : Vallon Pont d'Arc 18km A/R

Intervenant : guide sur place

Thème : Grotte ornée, reconstitution de la grotte Chauvet rendant visible un extraordinaire ensemble de peintures et de gravures datant d'il y a 36000 ans.

Objectifs :

Apprendre à se situer dans le temps, l'histoire,  
Acquisition d'une chronologie,  
Susciter le questionnement, l'analyse,  
Appréhender l'évolution de l'homme en se familiarisant avec la vie de nos ancêtres à une période clé de la préhistoire : le Paléolithique.

Déroulement : La caverne, visite guidée 1h; La galerie de l'Aurignacien, visite libre env. 1h; Atelier env. 1h.

Commentaires : Si la visite s'effectue sur une 1/2 journée, il ne peut pas y avoir d'atelier.

- Visite de la caverne du pont d'arc
- Visite + 1 atelier (3h)



- Visite + 2 ateliers (4h)
- Transport demi-journée
- Transport journée

### **Musée Alphonse Daudet la vie autrefois**

Transport : Saint-Alban Auriolles 7 km A/R

Intervenant : guide sur place

Thème : authentique mas ardéchois, propriété familiale d'Alphonse Daudet, revivez les gestes et les savoir-faire de nos anciens (distiller l'alcool, battre le fer, presser les olives, décortiquer les châtaignes, ...) puis dans la magnanerie vivante pénétrez dans l'univers du ver à soie, de l'œuf au papillon. Dans les salons bourgeois, laissez-vous guider par Alphonse Daudet.

Objectifs :

- ✓ Apprendre à se situer dans le temps, l'histoire
- ✓ S'approprier une partie du patrimoine ardéchois et sa culture régionale
- ✓ Découverte d'un auteur majeur de la littérature Française
- ✓ Appréhender la vie dans les espaces ruraux au début du XXème siècle.

Déroulement : Visite guidée, 1h; ou atelier pédagogique : dans une démarche d'observation, les enfants vont vivre des expériences, des techniques qui rythmaient la vie il y a 100 ans, 2h.

Commentaires :

Chauffeur et accompagnateurs gratuits.

- Visite du musée Alphonse Daudet
- Transport demi-journée
- Atelier « vers à soie »
- Atelier « blanche et jean »

### **Muséum de l'Ardèche**

Transport : Balazuc 10 km A/R

Intervenant : guide sur place

Thème : le muséum présente une collection de fossiles d'Ardèche à travers 500 millions d'années d'histoire. Avec la remarquable faune marine du jurassique, requins, calamars, langoustes et poulpes peuplaient déjà nos eaux il y a 165 millions d'années.

Objectifs :

- ✓ Diversité actuelle et passée des êtres vivants (espèces actuelles et espèces fossiles)
- ✓ Repérer et situer les événements sur un temps long
- ✓ Identifier un changement d'état (processus de fossilisation)
- ✓ Appréhender les changements d'états (la boue durcit et devient une roche)

Déroulement :

- ✓ Mini-conférence thématique [30 min.]
- ✓ Découverte en petits groupes de l'exposition [30 min.]
- ✓ Visite guidée de l'exposition [30 min.]
- ✓ Atelier [60 min.]

Commentaires :

- ✓ Visite du muséum de l'Ardèche
- ✓ Visites commentées, ateliers ou balades (demi-journée)
- ✓ Transport demi-journée
- ✓ Transport journée

# ACTIVITES SPORTIVES

## (Menées par des intervenants spécialisés)

### **Parc Accrobranche**

Transport GrosPierre 10 Km A/R

Parcours accrobranche

Parcours avec via ferrata (pour les collèges-lycées)

### **Escalade**

Transport Balazuc 10 km AR

Intervenant : Moniteur diplômé

Thème : Initiation à l'escalade sur site naturel

Objectifs :

- ✓ Contrôle, maîtrise et dépassement de soi
- ✓ Confrontation à des risques maîtrisés
- ✓ Gestion de l'effort
- ✓ Prise de conscience du schéma corporel (travail de la souplesse, coordination des réflexes, endurance)

Déroulement : Consignes de sécurité, présentation du matériel et de son fonctionnement.

Pratique de l'activité

- Moniteur demi-journée
- Moniteur journée
- Transport demi-journée
- Transport journée

### **Spéléologie**

Sur le centre

Intervenant : Moniteur diplômé

Thème : Initiation à la spéléologie

Objectifs :

- ✓ Contrôle, maîtrise et dépassement de soi
- ✓ Confrontation à des risques maîtrisés
- ✓ Gestion de l'effort
- ✓ Prise de conscience du schéma corporel (travail de la souplesse, coordination des réflexes, endurance)

Déroulement : Consignes de sécurité, présentation du matériel et de son fonctionnement.

Pratique de l'activité"

- Moniteur demi-journée

### **Spéléologie**

Vallon pont d'arc 18 km A/R

Découverte de l'activité spéléologie. Immersion pendant une ½ journée ou une journée complète sous terre.

- Moniteur journée
- Moniteur demi-journée
- Transport journée ou demi-journée

## **Kayak**

Transport : Vallon Pont d'Arc 18km A/R

Thème : Initiation au Kayak

Objectifs :

- ✓ Contrôle, maîtrise et dépassement de soi
- ✓ Confrontation à des risques maîtrisés
- ✓ Gestion de l'effort
- ✓ Prise de conscience du schéma corporel (travail de la souplesse, coordination des réflexes, endurance)

Déroulement : Consignes de sécurité, présentation du matériel et de son fonctionnement.

Pratique de l'activité

- ✓ Séance d'initiation Kayak en eaux vives
- ✓ Descente de l'Ardèche 7km de Vallon pont d'arc à Chames
- ✓ Moniteur demi-journée

Commentaires : Attention la pratique des activités aquatiques nécessite de faire passer le Test de Natation aux enfants - Savoir Nager palier 1 ou 2

## **Randonnée**

Sur le centre

Moniteur ACCOMPAGNATEUR EN MONTAGNE

Journée (6h)

demi-journée (3h)



# FICHE TECHNIQUE DU CENTRE

## Coordonnées :

Village Vacances La Buissière  
2786 route de Labeaume  
07120 LABEAUME

Téléphone : 04.75.93.92.60

Email : [labuissiere@vpti.fr](mailto:labuissiere@vpti.fr)

## Vos interlocuteurs sur le centre :

Directeur : STEPHANN Vincent  
Responsable Pédagogique : BREDIN JérémY

## Vos interlocuteurs au siège de la ligue de l'enseignement :

## Agréments :

Récépissé d'établissement SDJES : **7115002** du 18/03/2022

N° d'agrément I.A: Répertoire au registre départemental de l'Ardèche : **3A2328**

Ecolabel : **FR/051/476**

## Capacité d'accueil :

Nombre de lits agréés Classes de découvertes : 48

Nombre de lits agréés pour les maternelles : 0

Nombre de classes accueillies : 2

## Divers

Assurance :

## Services

Hôpital le plus proche : AUBENAS (22 km)

Cabinet médical de Ruoms : 04 75 39 60 35 (1.8 km)

Cabinet d'infirmières de Ruoms : 04 75 39 64 90 (1.8 km)

Dentistes Gondran-Tellier Ruoms : 04 75 39 61 11 (1.8 km)

La Poste Ruoms (1.6 km)