

“ LA PORTE OCÉANE ”

JARD SUR MER (85)

DOSSIER PEDAGOGIQUE Classes de Découvertes



FOL 26 – Service Vacances et Classes de
Découvertes

26, 32 avenue Sadi Carnot, BP 133,
26001 Valence cedex

tél. : 04.75.82.44.70 – fax : 04.75.56.41.59

Centre de Vacances FOL 26 « La Porte Océane »
85520 Jard-Sur-Mer

tél. : 02.51.33.40.41 - fax : 02.51.33.98.08

mail : classes@fol26.fr

SOMMAIRE

| | |
|--|-----------|
| I. Centre FOL Drôme | 3 |
| II. Une classe de mer à l’océan, à Jard sur Mer, c’est... | 4 |
| 1. Objectifs Pédagogiques | 4 |
| 2. Moyens mis en place | 5 |
| • A la FOL | 5 |
| • Sur le Centre | 5 |
| III. Présentation de jard sur mer | 7 |
| 1. Plan d’accès depuis la Drôme..... | 7 |
| 2. LA CARTE DE France DES REGIONS ET DEPARTEMENTS | |
| 3. LA VENDEE, LE DEPARTEMENT... .. | 8 |
| 4. Carte de la vendée | |
| 5. LA VENDEE EN QUELQUES MOTS | 9 |
| 6. JARD-SUR-MER..... | 10 |
| 7. UN PEU D'HISTOIRE... .. | 11 |
| IV. Le centre « la porte océane » | 3 |
| 1. Situation dans le village | 20 |
| 2. IMPLANTATION DES BATIMENTS..... | 21 |
| 3. Plan détaillé des bâtiments | 22 |
| V. ACTIVITES D'EVEIL ET DE DECOUVERTE | 13 |
| 1. LA Guittière | 13 |
| • Les marais salants | 13 |
| • L’ostréiculture..... | 13 |
| 2. LA PECHE A PIED | 13 |
| 3. LA VOILE..... | 14 |
| 4. LE PORT ET LE PHARE DES SABLES D'OLONNE | 15 |
| 5. LES OISEAUX DU MARAIS | 15 |
| 6. LE C.A.I.R.N..... | 16 |
| 7. L'ILE D'AIX..... | 16 |
| 8. L'ILE D'YEU | 16 |
| 9. LE FUTUROSCOPE..... | 17 |
| 10. LA ROCHELLE | 17 |

I. Le centre « la porte océane »

1. Coordonnées

Centre FOL 26 « La Porte Océane »
Route du Payré
85520 Jard sur Mer

Tél. : 02.51.33.40.41
Fax : 02.51.33.98.08
Tél. : du Point Phone 02.51.33.65.24

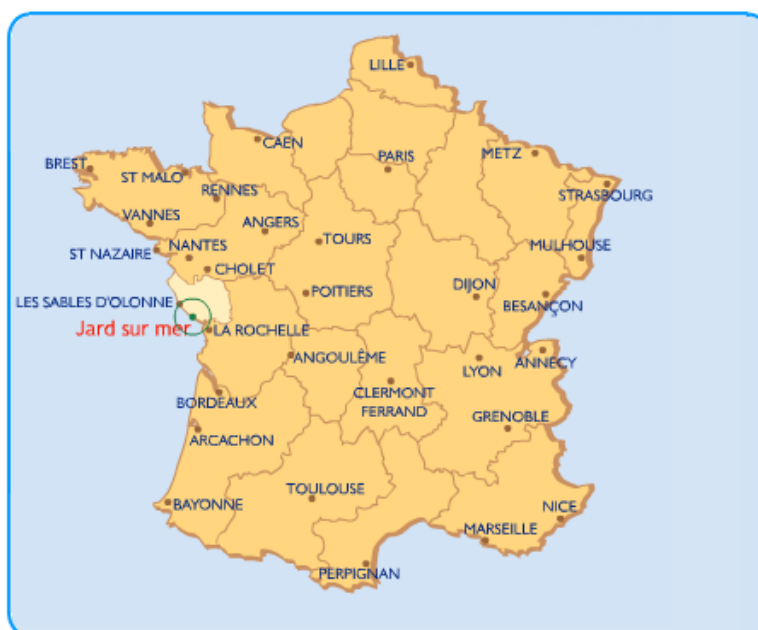
- Inscription au répertoire départemental des structures d'accueil pour l'organisation des sorties scolaires : sous le numéro 12.15 114 pour une capacité de 122 élémentaires ou 67 maternelles – 4 classes
- Agrément D.D.J.S. N°851141006
- Commission de sécurité : Avis favorable du 13/06/2013

Adresse de la direction des services départementaux de l'éducation nationale Vendée :
IEN Les Sables – Mme Berthomé
32, Rue Marcel Garnier
85100 LA ROCHE SUR YON
Tél 02 51 95 14 69



2. Situation Géographique

Sur le Littoral Vendéen, entre les Sables d'Olonne et la Rochelle, à 5 km du village de Jard Sur Mer, dans une vaste et magnifique pinède, à proximité de l'Océan, avec un accès direct à la plage de sable fin de « la Mine ». Le milieu marin est souvent peu connu des enfants de la Drôme, c'est l'occasion pour eux de le découvrir.



II. Une classe de mer à l'océan, à Jard sur Mer, c'est...

1. Objectifs Pédagogiques :

- Tout d'abord un départ loin de sa famille.
- Vivre en collectivité.
- Découvrir et comprendre son environnement proche dans toute sa diversité et sa complexité pour acquérir les moyens de devenir un acteur responsable :
 - le milieu marin (la faune, la flore, les marées, les dunes, les côtes...),
 - les métiers traditionnels du littoral : l'ostréiculture, les marais salants (visite assurée par - Le Centre Culturel du Talmondais),
 - l'activité d'un port, visite de la capitainerie,
 - l'histoire d'un village et d'une région,
 - sa géographie, sa géologie,
 - son climat...
- Pécher à pied à marée basse
 - Appréhender un milieu inconnu,
 - Effectuer des recherches afin de mieux connaître le milieu marin et les espèces qui y vivent,
 - Constater les agressions dont est victime le milieu marin,
 - Rechercher les origines de ses agressions.
- Découvrir une région :
 - le Marais Poitevin, approche de la nature en canoë à Longeville,
 - La Rochelle, son vieux port, l'aquarium, son musée maritime Neptunéa,
 - Les Sables d'Olonne, son port de pêche, ses phares, sa plage, son port de plaisance (Vendée Globe)...
 - le C.A.I.R.N., Centre Archéologique (2^{ème} dolmen de France), à une quinzaine de kilomètres du centre.
 - Les îles (Aix, Yeu),...
- Naviguer : séances de voile sur « Optimist » aux Sables d'Olonne, sur le Lac de Tanchet, au bord de l'Océan à Longeville sur Mer ou en mer sur voiliers collectifs « Filao ».
- Se détendre :
 - jeux sur la plage de sable fin et dans la pinède, spectacle des couchers de soleil,...
 - veillées, anniversaires.
 - créations plastiques sur la plage en référence au « Land Art ».
 - balades à pied ou à vélo pour des petites sorties.
- Goûter aux spécialités régionales et à celles de la mer...
- Se projeter dans le Futuroscope de Poitiers sur le trajet du retour.
- Se plonger dans l'histoire dans le Grand Parc du Puy du Fou aux Epesses.

2. Moyens mis en place :

- **A la F.O.L. 26 :**

Un responsable chargé des classes de découvertes à votre disposition toute l'année pour vous aider à préparer votre séjour : fourniture de documents, mise en relation avec des collègues enseignants, réunion de préparation avec les enseignants et la directrice, organisation du transport mutualisé entre toutes les classes de la Drôme – les animateurs complètent l'encadrement nécessaire dans le car dans le respect de la circulaire de l'éducation nationale, réservation des sorties, relation avec la direction des services départementaux de l'éducation nationale Drôme et Vendée pour les formalités administratives...

Mise à votre disposition d'un certain nombre de documents sur simple demande (bibliographie élaborée par le C.D.D.P. de Vendée, documents pédagogiques spécialisés sur le milieu maritime, photos du site).

- **Sur le Centre :**

Une équipe d'accueil avec :

- Une directrice chargée du suivi sanitaire des enfants, du fonctionnement du centre, de l'organisation des activités liées aux projets des enseignants, de la coordination de l'équipe d'animation, des relations avec les enseignants, les enfants et le reste de l'équipe, ...
- Des animateurs BAFA (1 ou 2 par classe selon l'effectif de la classe et de la demande des enseignants plus un roulant chargé des remplacements des repos hebdomadaires). Sur la base de 35 heures, ils pourront vous accompagner au cours des sorties, vous proposer et animer des activités de découverte du milieu, des jeux, des veillées et selon votre choix, encadrer les temps de vie quotidienne (levers, toilettes, rangement des vêtements dans les chambres, couchers). Les animateurs prennent leur repas avec les enfants.
- Un cuisinier et un aide-cuisinier qui font les repas sur place. Ils vous feront découvrir les spécialités locales : poissons, fruits de mer, fromages...,
- une équipe de service pour l'entretien du linge des enfants et des locaux et le service à table.
- Un salarié permanent chargé des travaux de réparation et d'entretien du centre et du matériel et de l'entretien de la pinède.

Des Bâtiments :

- Un pavillon d'hébergement par classe ce qui permet à chaque classe de gérer son propre rythme. Deux chambres de 2 lits par bâtiment pour l'enseignant et les accompagnateurs ou les animateurs, quatre chambres de 6 à 7 lits pour les élèves, une salle d'activités pour accueillir les enfants au fur et à mesure de leur réveil et les sanitaires.
- Quatre salles de classe ouvertes sur l'extérieur, un bureau pédagogique.
- Une infirmerie et une lingerie.
- Une bibliothèque.
- Deux salles de restaurant, une cuisine.

Des espaces de jeux :

- Dans la pinède pour pratiquer du volley-ball, du hockey, des jeux de ballon...
- La plage de la Mine à 5 minutes à pied pour des jeux de sables.

Du matériel :

- Du matériel pour la pêche à pied, 2 aquariums pour observer les comportements des animaux marins et mieux comprendre la chaîne alimentaire.
- Du matériel pédagogique, des livres (documentaires, albums de jeunesse, contes...), de la documentation sur la région et des jeux de société.
- Une sono, un vidéo projecteur.
- Un minibus de 9 places.
- Pour communiquer : fax, ordinateur avec accès internet.

3. Déroulement d'une journée type

La classe de mer donne à l'enfant un moyen de découvrir un milieu inconnu à travers les visites et les activités. Elle permet aussi à l'enfant de découvrir la vie en collectivité, qu'il rencontrera non seulement dans les activités grâce à des jeux de coopération ou autres, mais aussi et surtout dans la vie quotidienne qui représente environ la moitié du temps de la journée. Ces temps sont essentiels, ils peuvent être modulés en fonction des sorties et de l'état de fatigue des enfants.

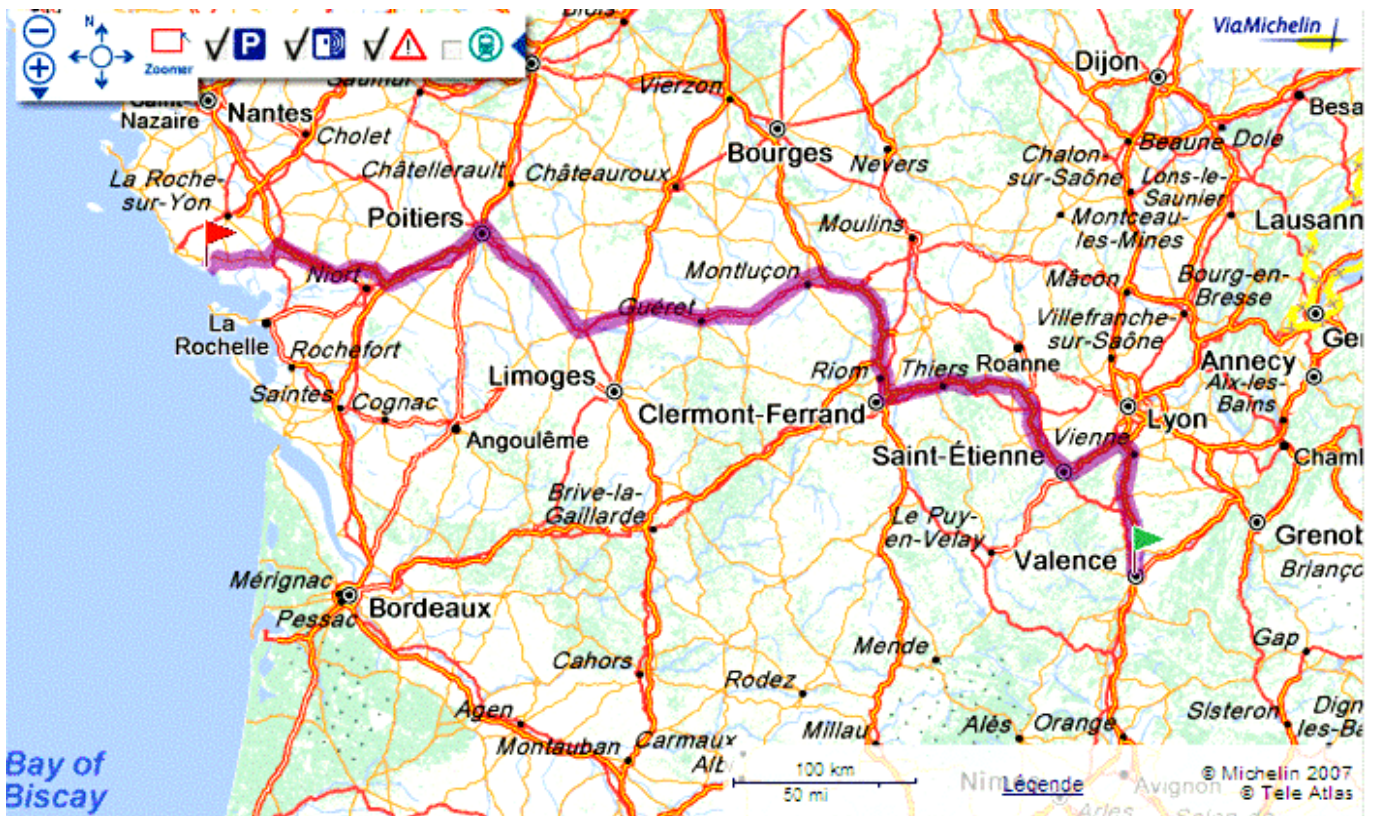
Journée type :

| | |
|-------------------------|--|
| De 7h15 à 8h15 |Lever échelonné |
| De 7h45 à 8h30 |Petit déjeuner |
| A partir de 8h30 |Retour aux bâtiments |
| 8h30 à 9h |Toilette du matin, habillage, rangement |
| 9h à 12h |Activités |
| 12h15 à 13h15 |Repas |
| 13h15 à 14h | ...Toilette (brossage de dents, lavage de mains), puis temps calme |
| 14h à 16h45 |Activités |
| 16h45 à 17h |Goûter |
| 17h à 18h |Classe |
| 18h à 19h15 |Douches, gestion du linge. |
| 19h15 à 20h15 |Repas |
| 20h30 à 21h15 |Veillée |

III. Présentation de jard sur mer

1. Plan d'accès depuis la Drôme

Valence / Jard-Sur-Mer
751 km



- Superficie : 6 720 Km²
- Nombres de communes : 307
- Population : 641 6574 habitants (en 2011, INSEE) soit 18% des résidents de la région des Pays de la Loire.

- **Préfecture** : La Roche-sur-Yon
(52 773 habitants en 2011, INSEE)

- **Sous-préfectures** :
Fontenay le Comte (14 204 habitants en 2011, INSEE)
Les Sables d'Olonne (14 165 habitants en 2011, INSEE)

- **Région** : Les Pays de la Loire
Préfecture de région : Nantes (283 288 habitants)

- Villes importantes

| | |
|-------------------|------------------|
| Challans | 18 686 habitants |
| Les Herbiers | 15 229 habitants |
| Châteaux d'Olonne | 13 353 habitants |
| Luçon | 9 636 habitants |
| Olonne-sur-Mer | 13 618 habitants |



Les Sables d'Olonne vue du ciel



La Vendée est un département de l'ouest de la France célèbre pour ses paysages, ses traditions et son histoire. Aujourd'hui, la Vendée est l'un des départements les plus attractifs et les plus dynamiques de France. Elle a su allier ruralité et traditions avec prospérité économique.

La Vendée (85) est un département de l'ouest de la France, dans la région Pays de la Loire. La Vendée tient son nom de la rivière éponyme qui coule de Saint-Paul-en-Gâtine dans le département des Deux-Sèvres jusqu'à l'Île d'Elbe où elle se jette dans la Sèvre Niortaise.

Le département est cerné par 4 autres départements : la Loire-Atlantique (44) au nord, le Maine-et-Loire (49) au nord-est, les Deux-Sèvres (79) à l'est et la Charente-Maritime au sud. Il est borné à l'ouest par l'Océan Atlantique.

Aujourd'hui, la Vendée compte plus de 600 000 habitants, soit un peu moins de 1% de la population française, étalés sur un peu plus de 7000 km², soit environ 90 habitants au km².

La préfecture est située à la Roche-sur-Yon et deux sous-préfectures sont situées à Fontenay-le-Comte et aux Sables d'Olonne.

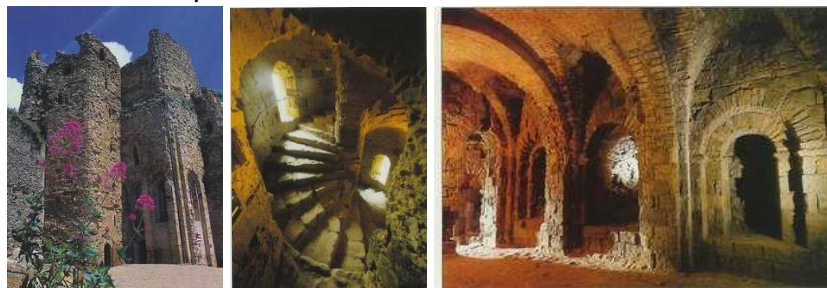
La Vendée compte au total 307 communes assez étalée sur le territoire.

À la fin XVIIIème et au début du XIXème siècle, la Vendée a une histoire des plus intéressantes. Alors que la France était tombée dans la République après la Révolution, la Vendée a pris les armes pour la combattre. Ce sont les Guerres de Vendée qui ont durées de 1793 à 1796 (de l'an I à l'an IV du calendrier républicain) et qui ont fait des dizaines de milliers de victimes parmi la population vendéenne. Une importante chose à distinguer des guerres de Vendée est la Chouannerie. Elle est apparue en 1791, soit environ 2 ans avant le soulèvement vendéen, en Bretagne et dans le nord du Pays de la Loire et a duré jusqu'en 1799.

Les Guerres de Vendée étaient une réelle contre-révolution alors que les chouans attaquaient généralement par petits groupes. Cependant, chouans et vendéens étaient généralement commandés par un même chef.

Économiquement, la Vendée est un pays qui va très bien. Comme pour la majorité des départements, les personnes actives travaillent essentiellement dans le secteur tertiaire (les services) mais le secteur primaire (l'agriculture), et notamment l'élevage, garde une place très importante. La pêche est également l'une des principales activités vendéennes.

L'économie repose beaucoup sur le tourisme ; la Vendée est l'un des départements les plus touristiques de France, réputée notamment par ses principales stations balnéaires comme les Sables d'Olonne ou Saint-Gilles-Croix-de-Vie. Les principaux lieux visités de Vendée sont le Grand Parc du Puy du Fou et sa Cinéscénie ainsi que les Sables d'Olonne lors de l'épreuve du Vendée-Globe.



Commune de 2 580 habitants (Source INSEE), devient en été une station balnéaire d'environ 30 000 personnes.

Située à 20 km au Sud des Sables-d'Olonne, elle se compose de pittoresques dédales de petites et grandes rues avec de vieilles maisons vendéennes et de coquettes villas modernes.

Protégée par ses deux forêts de pins et de chênes verts, JARD-SUR-MER bénéficie d'un microclimat privilégié.

Tout au long de la côte (7 km). les plages de sables sont calmes et alternent avec des rochers plats où l'on peut s'aventurer sans danger, offrant aux pêcheurs la possibilité de prendre crevettes, crabes, poissons, coquillages. Il y a aussi un petit port de plaisance.

Aux amoureux de la nature, une forêt exceptionnelle est offerte et de nombreux parcours sont fléchés depuis la Pointe du Payré jusqu'à Saint-Vincent.

Vous pouvez découvrir l'ostréiculture, les marais salants et à poissons, les monuments mégalithiques ou l'agriculture de la région.



Il est bien sur impossible de préciser l'époque à laquelle JARD fut habité, mais la découverte de gisements néolithiques au lieu-dit "Le Paradis des Anes" et "Bélesbat" attestent que le pays était peuplé à une époque bien reculée (plus de 3 000 ans avant J.C.).

La géographie était à l'époque assez différente de celle d'aujourd'hui, la mer pénétrait assez largement dans les terres par les terrains bas situés à l'Isle Bernard d'une part et le goulet de St-Vincent d'autre part, formant ainsi une presqu'île qui n'avait qu'un accès vers la plaine, la route de St-Hilaire-la-Forêt, qui est certainement la plus ancienne voie de communication pour le pays Jardais.

Il est difficile également de trouver l'origine du nom de JARD. Plusieurs hypothèses ont été avancées situées à l'ouest -du mot jardin- pâtis (lieu où l'on enferme les bestiaux près des habitations). Le fait de trouver dans de nombreuses communes de la région un lieu-dit nommé "Le Jard" pourrait laisser penser que cette dernière serait la bonne.

Il reste dans cette presqu'île un monument mégalithique, le dolmen du Grand Bouillac, antérieur à la présence d'une civilisation celtique que l'on situe généralement quelques centaines d'années avant l'invasion romaine.



La découverte le 28 juillet 1878 de l'armement complet d'un légionnaire romain dans un jardin, actuellement Place de l'Hôtel de Ville, confirme la présence des Romains à Jard. Des vestiges de villas et un bain romain ont même été découverts. Les siècles suivants virent l'implantation du Christianisme, des persécutions eurent même lieu par l'empereur Dioclétien on peut penser qu'elles touchèrent les gens de ce pays.

En 732, se produisit un événement important : les religieuses d'un couvent des environs de Poitiers fondé par Sainte-Radegonde, fuyant devant l'invasion arabe arrivent à Jard, avec les reliques de leur fondatrice. Après la victoire de Charles Martel elles retournèrent à Poitiers mais, en souvenir, la paroisse de Jard fut placée sous le patronage de la sainte. L'église fut construite au cours du même siècle, époque d'or de l'art roman en Poitou.



Elle comportait à l'origine la grande nef, l'abside et quatre absidioles et, à la croisée, une coupole irrégulière. Elle fut fortifiée vers 1450 et dotée de douves ce qui ne l'empêchera pas d'être saccagée le 31 mars 1568 par les protestants. Depuis lors, la toiture repose sur une curieuse charpente.



En 1573, les absidioles nord-est furent remplacées par la chapelle de la Vierge en style Renaissance avec un pilier central à chapiteau "en feuilles de palmier", véritable feu d'artifice de pierre les absidioles sud sont surmontées de la "salle de garde" éclairée par quelques meurtrières, l'absidiole extrême sera aménagée en prison.

Mais revenons au premier millénaire où les Jardais eurent à souffrir de 830 à 932 des pillages des Vikings. N'ayant pas à Jard de château tel celui de Talmont pour se protéger, ils creusèrent des souterrains pour se réfugier lors des attaques des farouches guerriers normands. Quelques uns de ces souterrains subsistent encore.

L'événement le plus important de l'histoire de Jard se situe en 1190 avec la construction de l'abbaye Notre-Dame de Lieu-Dieu en Jard, par Richard Coeur de Lion, roi d'Angleterre et duc d'Aquitaine, pour les religieux de l'ordre des Prémontés.



Elle connut près de 200 ans d'opulence, de 1197 à 1372, mais subit au cours des siècles suivants quatre destructions importantes, en 1372, 1484, 1586 et 1791. Nous pouvons croire que l'influence de l'Abbaye sur les habitants de Jard fut considérable.

C'est en 1958, à la suite de fouilles importantes et de divers travaux de restauration, que l'Abbaye Royale N.D. de Lieu-Dieu fut ouverte au public à ce jour, quatre salles ont été aménagées en musée où sont présentés divers vestiges trouvés au cours des fouilles ainsi que des archives concernant l'ancien Bas-Poitou.

Une visite s'impose. On peut mentionner que le bénéfice de l'abbaye fut donné à Maurice de Sully, neveu du ministre de Henri IV, ce qui explique la visite que le grand ministre Sully fit à Jard, peut-être au cours de la maladie qui retint le roi à Champ-Saint-Père., ou après la mort de celui-ci en 1620.

V. ACTIVITES DE DECOUVERTE de l'ENVIRONNEMENT

Cycle 2 : Découverte du monde,

Cycle 3 : Histoire, Géographie et Sciences de la vie,

1. LA GUIITIÈRE

• Les marais salants

- En classe : présentation de l'histoire du sel, fonctionnement des marais salants et des techniques du saunier.
- Site : Près du village de la Guitière, deux marais salants sont encore en exploitation. On peut y voir récolter le sel comme devaient déjà le faire les « sauniers », il y a un millier d'années (Moyen Âge). En suivant un circuit hydraulique complexe, sous l'action du vent et du soleil, l'eau de mer finit par se saturer pour former des cristaux de sel. C'est ce sel qui, par sa blancheur, fit la renommée du village de la Guitière.
- Transport vélo ou en car.
- Tarif : cf. le cahier des prix en annexe.



• L'ostréiculture

Histoire, élevage et culture de l'huître, rencontre avec un ostréiculteur. De la « portugaise » à la japonaise », la culture de l'huître a toujours fait partie de l'histoire du Talmonçais.

Cultivée dans une des plus petites zones de France, l'huître de Talmont, par sa qualité, fait sa réputation sous le nom « d'huître creuse du Veillon-Payré ».

- Site visite de parcs à huîtres à La Guitière.
- Transport : en vélo ou en car.
- Tarif : cf. le cahier des prix en annexe.



2. LA PECHE A PIED

Découverte sur le terrain de la faune et la flore des milieux littoraux. Observation des comportements animaux et végétaux, de leurs conditions de vie, de leurs adaptations aux contraintes du milieu. Réalisation d'un aquarium, reconstitution de la chaîne alimentaire et réalisation d'une fresque sur les différentes espèces vivant dans l'estran après les avoir identifier.

Recherche et identification des coquillages. Pêche aux crabes dans un bras de mer vers le centre.

- Site : plages à côté du centre et tout au long de la côte jusqu'à la pointe du Payré dont le site constitue l'une des plus belles promenades de Vendée.
- Transport : marche.



3. La pointe du Payré

Nous vous proposons un circuit de découverte de la nature, en traversant un site exceptionnel, du point de vue du milieu, des paysages, de la géologie. Vous y découvrirez des plantes caractéristiques de la forêt de chênes verts méditerranéenne, des traces d'animaux et des traces d'activités humaines.



Aller par la falaise



Le oyat et les immortelles plantes caractéristiques de la dune



Retour par la forêt

4. LA VOILE : Filao et Optimist

Elle s'adresse aux enfants répondant aux conditions suivantes :

- certificat médical d'aptitude à la pratique des sports nautiques.
- attestation de natation pour les moins de 16 ans : être apte à s'immerger puis à nager 25 m sans reprendre pied. Les tests peuvent être réalisés avec brassière. La combinaison est fournie pour les activités planche à voile, canoë kayak et surf.

- **Voile sur Optimist**

Elle se pratique par séance de 2 ou 3 heures en groupe de 10 à 12 enfants, aux Sables d'Olonne, sur le lac Tranchet, cadre exceptionnel qui allie plaisir et sécurité. L'activité est encadrée par le C.R.E.P.S.

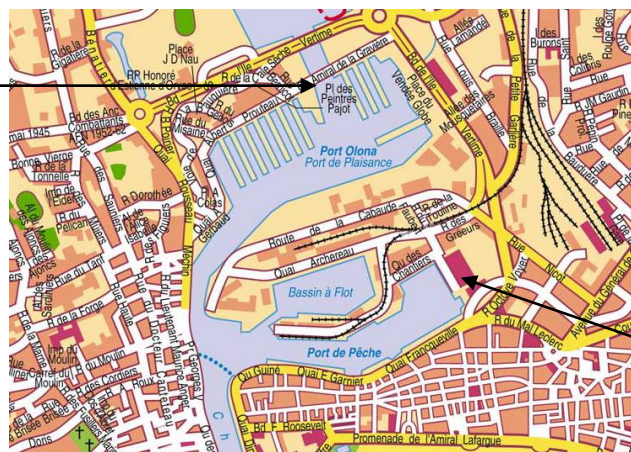


- **Voile sur Filao**

Elle se pratique en une séance de 2 h ou 3 h, en groupe de 12 enfants maximum, aux Sables d'Olonne, départ au port Olonna. (15 minutes à pied du port de pêche).

- Transport : en car aux Sables d'Olonne.

Départ Filao



La Criée

5. LE PORT ET LE PHARE DES SABLES D'OLONNE

La ville des Sables d'Olonne est une station balnéaire, un port de pêche, de plaisance et de commerce.

Découverte du 5^{ème} Port de pêche artisanale de France et visite d'un chalutier (si la marée le permet).

Un guide vous donnera toutes les explications sur la vie des pêcheurs, des marins, la production du poisson, les types de pêche, le mareyage, la criée électronique. Il vous présentera les espèces de poissons au retour de la pêche de la nuit.



Départ à 5 h 15 du centre.

Visite à 6 h 15 le matin.

Durée de la visite : 2 heures.

Suite à la visite, un jeu de piste dans les Sables d'Olonne permettra aux enfants de visiter et découvrir tous les charmes de cette petite ville.

- Transport : en car

6. LES OISEAUX DU MARAIS



Observations dans la réserve naturelle ornithologique de St Denis du Payré (à 30 km de Jard) Située dans le Marais Poitevin.

Ses objectifs principaux sont de protéger le patrimoine remarquable de ce site de 207 ha protégés avec de nombreux oiseaux sauvages et de participer à l'intégration de la protection de la nature dans le contexte socio-économique

local.

La visite commence par un diaporama commenté par un guide qui définit les objectifs d'une réserve naturelle, ce qu'on y protège (pâturages, gestion de l'eau, tranquillité...) et ses moyens. Une traversée de 400 mètres d'une prairie mène à l'observatoire ornithologique où 15 longues vues grossissant 25 fois permettent aux enfants assistés d'un ornithologue, de découvrir toute la richesse des oiseaux. Il est préférable d'observer les oiseaux le matin car la luminosité est meilleure.

Animation au centre par un intervenant sur le thème des oiseaux (diaporama, cassettes...).

- Localisation : St Denis du Payré.
- Transport : en car.



7. LE C.A.I.R.N.

Le C.A.I.R.N. (Centre Archéologique d'Initiation et de Recherche sur le Néolithique) anime à St Hilaire La Forêt un centre de mégalithisme, ainsi que des démonstrations de techniques préhistoriques.

-Visite commentée du centre archéologique plus démonstrations de taille du silex et des techniques du feu. Durée : 2h30. Possibilité de visite sur une journée avec un atelier au choix l'après-midi. De nombreux dolmens et menhirs à découvrir à proximité, au Bernard, dont le dolmen de la Frébouchère de 75 tonnes environ.

-Localisation : St Hilaire La Forêt.

-Transport : en vélo ou en car.



8. L'ILE D'AIX

Sortie d'une journée avec pique-nique.

Une croisière au large de l'île d'Aix et Fort Boyard (architecture du XIX^{ème} siècle) offre un regard privilégié sur une île encore sauvage et permet de comprendre l'importance du Fort dans la défense de cette région ?

Croisant bordé de plages et de falaises, l'île jouit d'un climat doux et ses bois de chênes verts, de pins, de tamaris donnent au paysage un ton presque méditerranéen. Elle est préservée de toutes pollutions (ni voitures, ni car).



Visite du musée Napoléonien qui se trouve dans la « Maison de l'Empereur ». Bâtie en 1809, sur la demande de Napoléon, elle fut son dernier asile en France en 1815. Elle contient au rez-de-chaussée une abondante iconographie Napoléonienne.

- Transport : en car de Jard à Fouras (environ de 2 h de voyage) en bateau de Fouras (traversée 20 minutes)

9. L'ILE D'YEU

Sortie d'une journée avec pique-nique, départ du centre à 7 h 30 pour un retour vers 21 h30.

La meilleure façon de découvrir l'île, longue de 10 km, large de 4, est de la parcourir à bicyclette (nombreuses locations dès l'arrivée à Port Joinville).

- Transport : en car de Jard à St Gilles Croix de Vie (1h30 de voyage) en bateau de St Gilles (durée de la traversée : 1 h).



10. LE FUTUROSCOPE

Le parc Européen de l'image vous proposera le premier film circulaire européen, le cinéma interactif, le plus grand écran plat d'Europe, le cinéma dynamique (votre fauteuil bouge au rythme de l'image), un fabuleux spectacle de jeux d'eau, le cinéma en relief.



- Transport : en car sur le trajet du retour Jard - Drôme. - Tarif : sur devis.

11. LA ROCHELLE

Sortie d'une journée avec pique-nique.



De Jard à La Rochelle, 1 h 45 de voyage.

Visite de la vieille ville, du vieux port (les Tours).

Avec ses 350 espèces animales ainsi que les différents milieux reconstitués, l'Aquarium de la Rochelle est un outil pédagogique précieux. Il offre à chacun la possibilité de découvrir et «observer le monde vivant, d'aborder et d'approfondir la notion de biodiversité ou les grandes fonctions du règne animal, de comprendre les liens unissant les animaux entre eux et avec leur environnement

Le Musée Maritime Neptunéa (durée, de 1 h 30 à 1 journée).

- visite d'un navire météorologique (80 m de long, 5 ponts), d'un chalutier de pêche arrière (38 m de long), de nombreux bateaux à quai (voilier, vedette de sauvetage, les plus beaux yachts classiques).
- et dans les bâtiments de l'ancien marché de gros aux poissons (l'encan) 2 000 tir' d'exposition visant sur l'histoire et la vie maritime de La Rochelle (« Du vent dans les voiles », à la pêche »)
- transport en car.



L'entrée du port de La Rochelle

LA METEO EN MER ET L'ECHELLE DE BEAUFORT

| Nombre de Beaufort (degré) | Terme générique (descriptif) | Vitesse du vent à 10 m de hauteur | | Que se passe-t-il au large ? |
|-------------------------------|---------------------------------|-----------------------------------|------------|--|
| | | en km/h | en noeuds | (remarques) |
| 0 | Calme | moins de 1 | moins de 1 | la fumée s'élève verticalement ; la mer est comme un miroir |
| 1 | Très légère brise | 1 à 5 | 1 à 3 | il se forme des rides, mais il n'y a pas d'écume |
| 2 | Légère brise | 6 à 11 | 4 à 6 | vaguelettes courtes ; leurs crêtes ne déferlent pas |
| 3 | Petite brise | 12 à 19 | 7 à 10 | très petites vagues ; écume d'aspect vitreux |
| 4 | Jolie brise | 20 à 28 | 11 à 15 | petites vagues devenant plus longues ; moutons nombreux |
| 5 | Bonne brise | 29 à 38 | 16 à 21 | vagues modérées, allongées ; moutons nombreux |
| 6 | Vent frais | 39 à 49 | 22 à 26 | des lames se forment ; crêtes d'écume blanche plus étendues |
| 7 | Grand frais | 50 à 61 | 27 à 33 | la mer grossit ; l'écume est soufflée en trainées ; lames déferlantes |
| 8 | Coup de vent | 62 à 74 | 34 à 40 | lames de hauteur moyenne ; de leurs crêtes se détachent des tourbillons d'embruns |
| 9 | Fort coup de vent | 75 à 87 | 41 à 47 | grosses lames ; leur crête s'écroule et déferle en rouleaux |
| 10 | Tempête | 88 à 102 | 48 à 55 | très grosses lames à longues crêtes en panache ; déferlement en rouleaux intense et brutal |
| 11 | Violente tempête | 103 à 117 | 56 à 63 | lames exceptionnellement hautes ; mer recouverte de bancs d'écume blanche |

LA COURSE EN MER « LE VENDEE GLOBE »

Au départ des Sables d'Olonne

Le Vendée Globe est une épreuve sportive qui consiste à faire le tour du monde, à la voile, en solitaire, sans escale et sans assistance. Cette épreuve s'inscrit dans la lignée du mythique Golden Globe Challenge créé en 1968 qui ne connaîtra qu'une édition, puis du BOC Challenge créé en 1982.

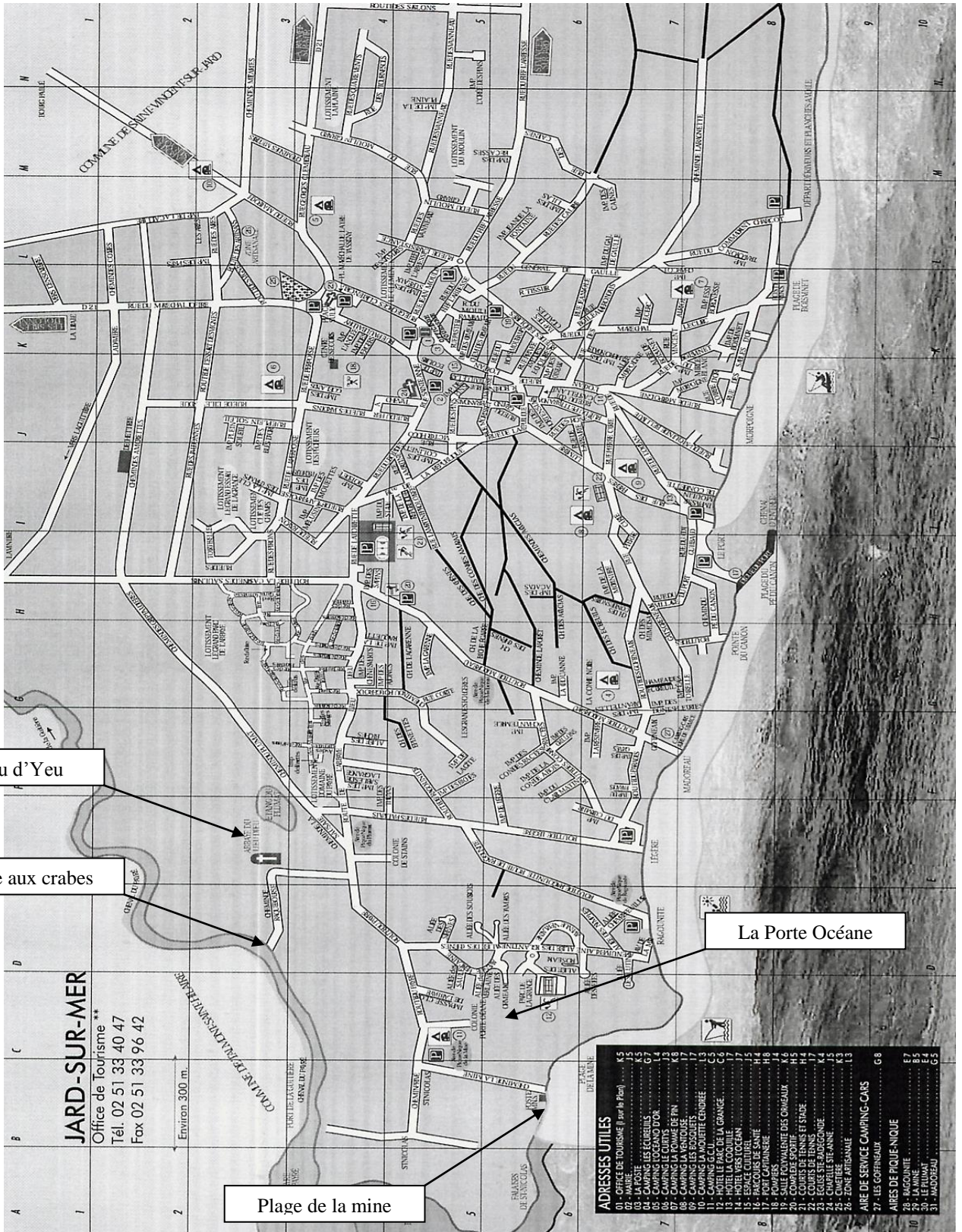
Cette course se déroule tous les 4 ans, le départ a lieu au mois de novembre aux **Sables-d'Olonne en Vendée**.

Elle a été créée par Philippe Jeantot et la première édition a eu lieu en 1989 : treize participants se sont lancés le 26 novembre de cette année pour une course vers l'aventure. Depuis, le Vendée Globe a grandi pour devenir une des courses au large les plus réputées dans le monde. De par sa difficulté, il est parfois appelé l'« Everest de la mer ».

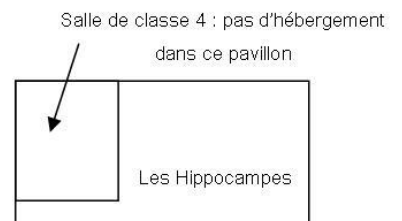
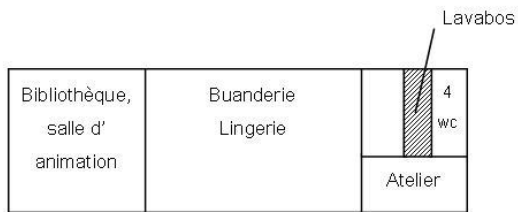
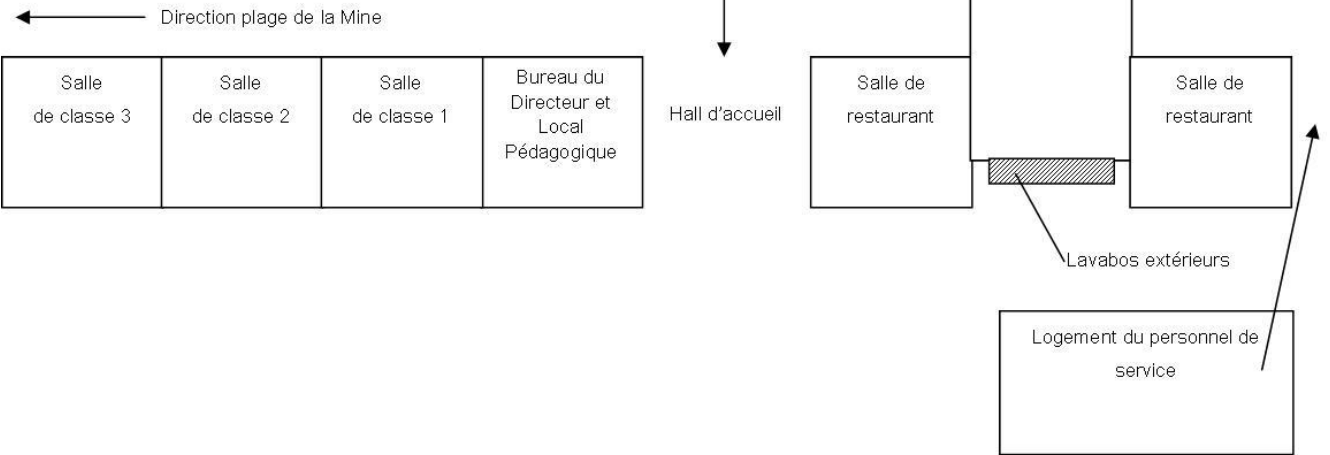


ANNEXES

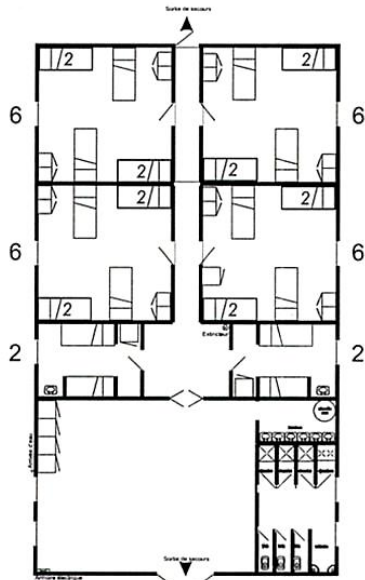
Situation dans le village



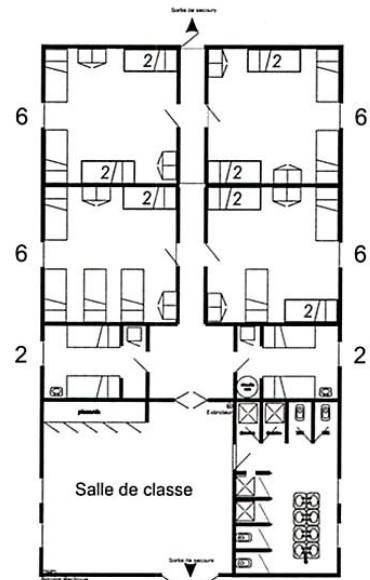
IMPLANTATION DES BATIMENTS



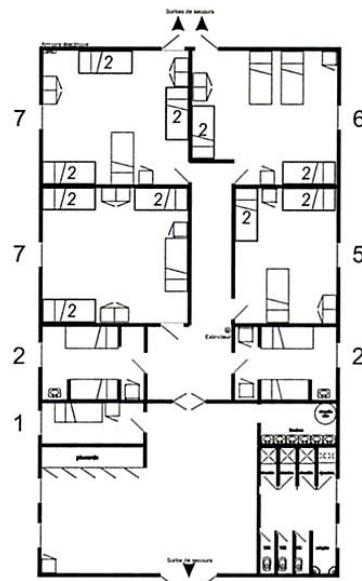
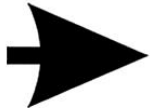
← Direction plage des Ragounites



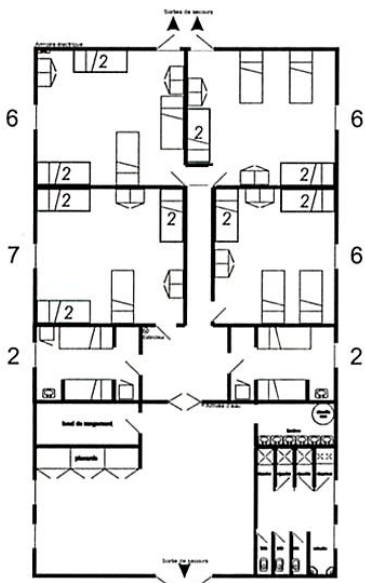
Bâtiment "Les langoustes"
(2+4+2+2)
1465/07



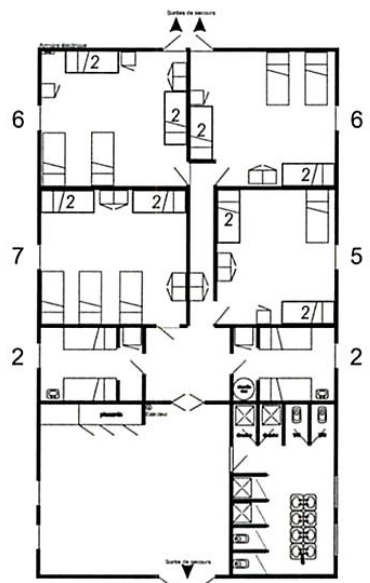
Bâtiment "Les hippocampes"
(24+2+2)
1465/07



Bâtiment "Les oursins"
(25+2+2+1)
1465/07



Bâtiment "Les Crabes"
(25+2+2)
1465/07



Bâtiment "Les bigorneaux"
(24+2+2)
1465/07

JARD SUR MER
14/05/07