



CENTRE DE VOILE DU VIEIL

Dossier pédagogique
et de présentation

Classes de découvertes



Partir en classes de découvertes c'est...

- un choix pédagogique de l'enseignant.e
- découvrir un terrain d'expérimentation
- la rencontre avec un environnement différent
- un partage du sensible de l'enseignant.e à l'élève et de l'élève à l'enseignant.e
- une ouverture culturelle
- une ouverture à la différence
- une expérience de vie collective
- contribuer à la dynamique de classe avant, pendant et après la possibilité de découvrir de nouvelles pratiques pédagogiques ET l'utilisation d'outils pédagogiques et de supports spécifiques différents de ceux utilisés en classe en adéquation avec les programmes scolaires
- un vecteur de lien social dans et hors de la classe
- un droit pour chacun que nous souhaitons réaffirmer
- un acte d'éducation POUR l'environnement et PAR l'environnement

Quand partir ?

Le choix de la période est **étroitement lié aux objectifs du projet pédagogique** de l'enseignant.e. Si la période de mars à juin permet une préparation optimale du projet en amont et laisse du temps d'exploitation en classe, l'automne offre de belles opportunités pour créer une dynamique de classe et une **cohésion de groupe**.

La diversité des thèmes, des projets et des lieux proposés permet une exploitation maximale des activités de découvertes en toute saison.



Immersion

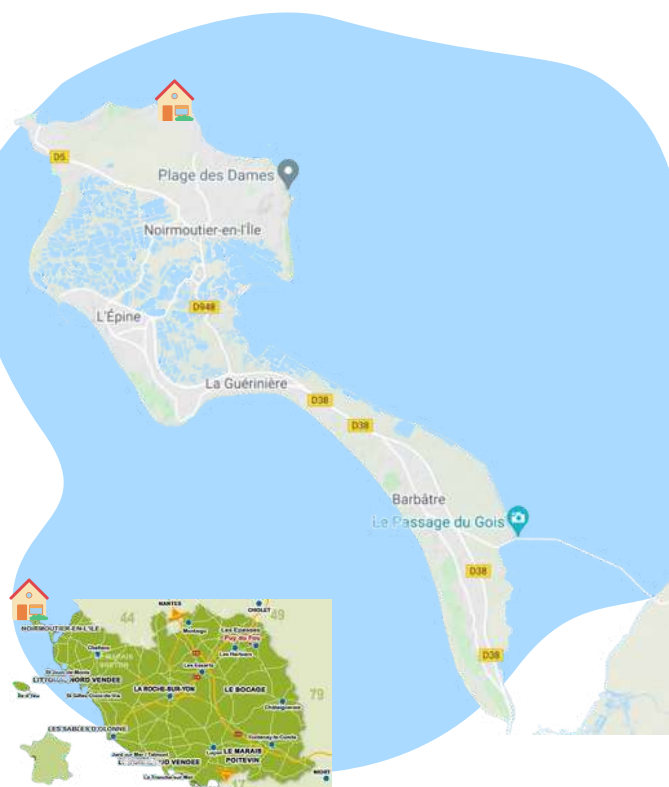
*En classe de découvertes avec des élèves de CM2.
Marais salants, char à voile, port de pêche, pêche à pied...*

[A écouter en cliquant ici](#)

SITUATION

Un centre de bord de mer à taille humaine sur l'île de Noirmoutier.

Le centre est situé sur l'île de Noirmoutier, qui bien que rattachée au continent par un pont depuis 1971, a su garder son caractère insulaire et ses activités traditionnelles largement orientées vers la mer. « L'île aux mimosas » bénéficie d'un microclimat, qui permet des séjours agréables, tout au long de l'année, grâce à une variété d'activités. L'île est aussi reliée au continent par le passage du Gois. Cette route submersible dans la baie de Bourgneuf, praticable uniquement à marée basse, a été classée « site d'intérêt national et patrimonial », première étape vers le classement « Patrimoine mondial de l'UNESCO ». Le centre est implanté dans la partie nord de l'île, au cœur d'un village de pêcheurs et d'agriculteurs : LE VIEIL. Le centre, à proximité d'une dune boisée, est à 400 mètres des plages de Mardi Gras et du Petit Vieil, idéales la voile, ainsi que d'une zone rocheuse propice à la pêche à pied. Dans un rayon de 3 km, se trouvent le Centre Economique et Historique de Noirmoutier-en l'île, le port de pêche et de plaisance de l'Herbaudière, les Marais salants ainsi que le site classé du bois de la Chaise.



Train et navette en car

Le Mans-Centre : 3h20
Paris-Centre : 4h00
Lyon-Centre : 6h30

Par la route

Nantes à 96 km
La Roche sur Yon à 90 km.
Angers à 182km
Le Mans à 276 km
Paris à 473km

Aéroport international Nantes

Un transporteur local peut assurer les transferts en autocar.

Coordonnées GPS

47° 1'27.11"N, 2° 15'9.88"W

PRÉSENTATION DU CENTRE



Le centre d'hébergement du Vieil se situe le long d'un chemin privé, au coeur du petit village du Vieil et à 5min à pied de la plage.

Les locaux peuvent accueillir 2 classes d'environnement, soit 58 élèves de plus de 6 ans. L'hébergement se fait en chambres de 4 à 6 personnes, réparties en 3 zones :

01

Bâtiment 1

Aile A :

- Rez-de-chaussée : 8 chambres de quatre avec salle de douche, 1 chambre de deux avec salle de douche, WC attenants et salle pédagogique
- Etage : 5 chambres de quatre avec salle de douche, WC attenants

Aile B :

- Lingerie
- Bureau administratif de la Ligue de l'Enseignement
- Salle de classe 2
- Toilettes

02

Bâtiment 2

Aile A :

- Cuisine
- Salle de restauration
- Salle de classe 1

Aile B :

- 2 chambres de six avec salle de douche et WC attenants
- 1 chambre de quatre adultes avec douche et WC dans la chambre



03

Les extérieurs

Le centre bénéficie d'une cour sécurisée et dispose d'un bac à sable.



Les salles de classe

Aménagements îlot, classe, théâtre... possibles

Deux salles de classe équipées de :

- ordinateurs portables et tablettes à disposition des enseignants avec wifi
- vidéoprojecteur
- téléviseur
- photocopieur
- documentations
- matériel de pêche et d'observation
- matériel de plein air



L'espace restauration

Une salle lumineuse pour 70 personnes. Les menus sont réalisés sur place avec des produits locaux et de saison. Dans un objectif d'autonomie et du vivre ensemble, les enfants seront sollicités pour débarrasser la table. Les PAI, régimes alimentaires et les anniversaires devront être renseignés 1 mois avant le séjour.

LE PROJET ÉDUCATIF

Notre projet éducatif séjours et loisirs éducatifs : une dynamique inscrite dans les 150 ans d'histoire de la Ligue de l'enseignement.

Pour que chaque jeune reparte grandi, enrichi, épanoui à l'issue d'un séjour éducatif, l'opérateur associatif, s'appuie sur un projet éducatif qui fait sens : faire vivre toutes les mixités (culturelles, sociales, territoriales, culturelles...). Comment ? En respectant les spécificités de chacun, en favorisant les échanges et créant des rencontres inattendues. Un projet porté par 6 valeurs fondamentales : laïcité, diversité/égalité, citoyenneté, solidarité/engagement, démocratie, émancipation/socialisation. Au travers de nos séjours, chaque enfant a sa place et a accès aux mêmes ressources. Il est reconnu, respecté et entendu.

Laïcité

Principe républicain et constitutionnel, la laïcité invite à l'ouverture et à la découverte de l'autre. Partir avec la Ligue de l'enseignement, c'est la garantie de voir respectées les convictions philosophiques et religieuses de chacun(e) mais sans prosélytisme.

Diversité/Égalité

La diversité est un enrichissement individuel et collectif. L'égalité permet son expression et garantit le "vivre ensemble". Partir avec la Ligue de l'enseignement, c'est, par exemple, la garantie d'affirmer l'égalité entre filles et garçons.

Émancipation/Socialisation

L'émancipation et la socialisation permettent à chacun(e) de prendre sa place dans la société. Partir avec la Ligue de l'enseignement, c'est la garantie de prendre du temps pour observer, comprendre et agir seul ou en groupe.

Solidarité/Engagement

Indissociables, la solidarité et l'engagement sont les bases d'une société plus fraternelle et plus juste. Partir avec la Ligue de l'enseignement, c'est la garantie de participer à la construction d'un avenir individuel et collectif plus solidaire et plus fraternel.

Démocratie

La démocratie s'appuie sur le droit de chacun(e) à participer à des prises de décisions collectives. Partir avec la Ligue de l'enseignement, c'est, par exemple, la garantie de participer à des débats où chacun(e) s'exprime librement.

Citoyenneté

La citoyenneté est un exercice actif ! C'est avoir accès à des outils pour acquérir la connaissance, en développer et ainsi pouvoir agir. Partir avec la Ligue de l'enseignement, c'est la garantie de pouvoir expérimenter, prendre les choses en main et faire des choix.

Le centre de classe de découvertes doit proposer à l'enseignant qui vient avec sa classe pour y séjourner, un large champ d'activités parmi lesquelles il pourra puiser les sujets les plus en rapport avec son projet pédagogique. L'enseignant doit avoir présent à l'esprit qu'il ne va pas travailler seul. Le travail se fera avec un groupe d'adultes (enseignants des autres classes, animateurs, directeur du centre ...) et le groupe d'élèves, l'enseignant restant toujours responsable de sa classe et maître du contenu de la classe de découvertes. Pour tirer tous les bénéfices d'un séjour en classe de découvertes, il est évident que cela nécessite une préparation pédagogique sérieuse. Ce document peut vous y aider en vous proposant les bases d'un projet pédagogique théorique et pratique. Celui-ci, modeste et incomplet, ne fait que définir les grandes lignes d'une action.

Dans un cadre de vie nouveau, avec la découverte d'un milieu inconnu ou mal connu de beaucoup, par l'expérience vécue de nouvelles relations sociales, l'intérêt de l'enfant sera sans cesse éveillé. A l'équipe pédagogique de faire en sorte que la découverte spontanée de cet environnement se transforme en quête fructueuse et organisée, exploitable dans les activités de la classe. Lors du séjour, il s'agira de favoriser le développement harmonieux de l'enfant :

Sur le plan physique

- Education sensorielle et artistique
- Education physique et sportive

Sur le plan psychologique

- Climat affectif sécurisant
- Confiance adultes / enfants et entre enfants

De la même manière, on pourra éduquer ou encourager :

- L'adaptation à la vie collective
- Vie communautaire
- Insertion dans le groupe
- Solidarité
- Autodiscipline

Le développement de l'autonomie :

- Originalité
- Savoir-faire
- Expression
- Initiatives

Sur le plan intellectuel :

- Apprentissage de savoirs et savoir-faire
 - Prolongement et réinvestissement d'acquis
-

RÔLE DE CHACUN

L'enseignant



Selon les textes officiels, il est le responsable permanent du groupe d'élèves et de ses activités, notamment du bon comportement des enfants dans la structure d'accueil (respect du personnel, des locaux, du matériel, calme pendant les repas et sur les lieux de visites ...), mais sa responsabilité n'implique pas sa présence constante auprès des enfants. Certains temps d'animation pourront être confiés aux divers membres de l'équipe pédagogique. Il paraît cependant souhaitable que l'enseignant puisse participer à toutes les séquences de la vie collective.

Le directeur du centre



L'équipe pédagogique du séjour se compose de l'enseignant de la classe, des animateurs et du directeur du centre.

La position du directeur du centre dans la structure d'accueil lui confère un rôle de coordinateur, quelquefois de médiateur au sein de l'équipe pédagogique.

Le directeur du centre assure en priorité la gestion générale de l'établissement (hébergement des groupes, intendance, gestion du personnel, gestion financière). Il assure le confort des personnes hébergées pour leur permettre de se consacrer à leurs tâches de découverte.

Il a également un rôle pédagogique de conseiller concernant :

- Mise en œuvre du planning du séjour (visites, transports, activités ...)
- La vie quotidienne
- La vie collective des adultes et des enfants (rapport enseignants/ animateurs),
- La vie pédagogique des groupes, par exemple : mise à disposition du matériel et des ressources pédagogiques

Remarque : ces fonctions ne l'autorisent en aucun cas à se substituer autoritairement à l'enseignant, responsable pédagogique de sa classe.

Les animateurs



Des animateurs peuvent être mis à disposition de la classe selon la formule choisie. Les animateurs peuvent avoir deux fonctions :

- L'animateur « découverte » : Il est l'accompagnateur du projet pédagogique de l'enseignant. Il ne se substitue pas à lui pour la transmission des connaissances mais favorise, stimule, encourage la démarche de l'enfant grâce à sa connaissance du milieu et l'organisation de certaines activités. Il contribue à la réussite du projet grâce à une collaboration étroite avec l'enseignant et la qualité de sa relation avec les enfants. L'animateur s'adapte au fonctionnement du groupe classe dans le respect des règles établies par l'enseignant mais en adéquation avec les règles de vie du centre.
- L'animateur « vie quotidienne » : Sa mission essentielle est de participer au bien-être quotidien (repas, sommeil, toilette, moments de détente...) et à la sécurité des enfants. Il n'est pas présent sur les moments d'activités ou de visites.

Dans ces deux cas, le temps de travail des animateurs n'excédera pas 35h par semaine.

Le personnel de cuisine et d'entretien



L'équipe de restauration, de services et d'entretien est sous la responsabilité du gestionnaire du centre. Il participe à la vie du centre, à la qualité de l'accueil, et par conséquent, à la réalisation des objectifs éducatifs.

L'ensemble du personnel s'inscrit dans le respect du projet éducatif de La Ligue de l'Enseignement et du projet pédagogique de l'enseignant tout au long du séjour

ÉCOLABEL EUROPÉEN



Une politique environnementale

Depuis 1994 le centre de voile est impliqué dans une démarche de transition écologique. L'hébergement a été titulaire du label CED : Citoyenneté - Environnement et Développement Durable de 1994 à 2007. Nous avons une responsabilité éducative importante et nous souhaitons montrer l'exemple à notre public. L'écolabel européen permet de valoriser nos actions mais aussi de poursuivre nos efforts pour une meilleure gestion énergétique, alimentaire mais aussi dans le cadre de la formation des équipes. Chaque personne travaillant ou intervenant sur le centre est invitée à participer à cet effort collectif pour réduire l'empreinte écologique.



Nos engagements

Réduction des déchets

- Tri des déchets (biodéchets, verre, emballages, ordures ménagères, papiers...)
- Suppression de l'utilisation des plastiques à usage unique (sucre, toilette, paille savon...)

Repas responsable

- Produits locaux (poissons, crustacés)

Transition énergétique

- Passage aux ampoules LED
- Chauffage d'une partie de l'eau grâce à des panneaux solaires
- 100% de notre électricité est renouvelable (ENERCOOP)


Sensibilisation des publics

- Sorties découvertes et séquence d'éducation à la biodiversité (découverte de l'estran rocheux, météorologie...)



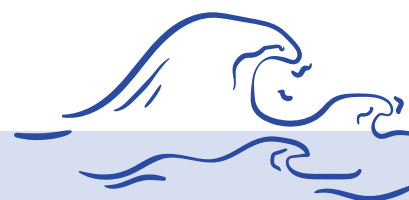
LE TROUSSEAU

Il est recommandé de prévoir des vêtements dans lesquels les enfants sont à l'aise et adaptés au terrain.

Effets à emporter		Donné par les parents	Relevé à l'arrivée	Relevé au départ	Observation perte
Linge de corps	Slips ou culottes 5 T-shirt 5 Chaussettes 5				
Nuit	Pyjamas 2				
Vêtement de jours	Shorts 3 Pantalons, jeans 2 Survêtement 1 Blouson, veste 1 Pull-over chaud 2				
Pluie	K-way 1				
Chaussures	Chaussures basses 1 Chaussures hautes 1 Chaussons 1				
Pour la toilette	Serviettes de toilette 2 Gants de toilette 2 Nécessaire de toilette 1				
Divers	Serviette de table en tissu 2 Mouchoirs jetables 3 paquets Chapeau, casquette 1 Sac à dos 1 Gourde 1 Crème solaire 1 Stick à lèvres 1				
 Séjour milieu marin	Bottes en caoutchouc 1 Vieilles baskets 1 Short 1 Vieux jean 1 Coupe vent léger sans doublure 1				

LIEN AVEC LE SOCLE COMMUN DE CONNAISSANCES DE COMPÉTENCES ET DE CULTURE

Des séjours en lien avec vos
enseignements



SÉJOUR MILIEU MARIN

Permettre la découverte du milieu marin et ses enjeux futurs

- Comprendre, s'exprimer en utilisant les langages mathématiques **(domaine 1)**
- Organisation du travail personnel **(domaine 2)**
- Démarches scientifiques **(domaine 4)**
- Conception, création, réalisation **(domaine 4)**
- L'espace et le temps **(domaine 5)**
- Organisations et représentations du monde **(domaine 5)**
- Invention, élaboration, production **(domaine 5)**

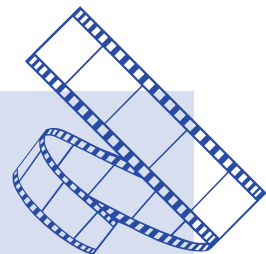
Permettre à l'enfant de découvrir sa responsabilité éco-citoyenne

- La règle et le droit **(domaine 3)**
- Réflexion et discernement **(domaine 3)**
- Responsabilités individuelles et collectives **(domaine 4)**

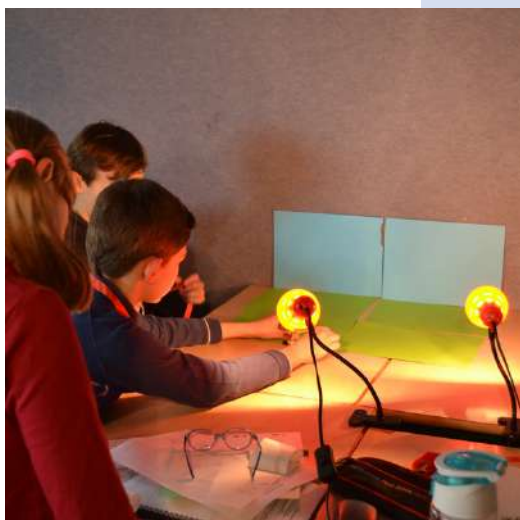
Favoriser le vivre ensemble

- Comprendre s'exprimer en utilisant la langue française à l'oral et à l'écrit **(domaine 1)**
- Coopération et réalisation de projets **(domaine 2)**
- Expression de la sensibilité et des opinions, respect des autres **(domaine 3)**
- Responsabilité, sens de l'engagement et de l'initiative **(domaine 3)**





FILM D'ANIMATION



Découvrir l'histoire et les principes optiques du cinéma

- Comprendre, s'exprimer en utilisant les langages mathématiques, scientifiques et informatiques **(domaine 1)**
- L'espace et le temps **(domaine 5)**
- Organisations et représentations du monde **(domaine 5)**

Découvrir et appréhender la fabrication d'un film d'animation

- Comprendre s'exprimer en utilisant la langue française à l'oral et à l'écrit **(domaine 1)**
- Comprendre, s'exprimer en utilisant les langages des arts et du corps **(domaine 1)**
- Organisation du travail personnel **(domaine 2)**
- Outils numériques pour échanger et communiquer **(domaine 2)**
- Démarches scientifiques **(domaine 4)**
- Conception, création, réalisation **(domaine 4)**
- Invention, élaboration, production **(domaine 5)**

Favoriser le vivre ensemble

- Coopération et réalisation de projets **(domaine 2)**
- Expression de la sensibilité et des opinions, respect des autres **(domaine 3)**
- Responsabilité, sens de l'engagement et de l'initiative **(domaine 3)**
- Responsabilités individuelles et collectives **(domaine 4)**

ÉNERGIE

Découverte des énergies (renouvelables et fossiles) et de leur impact sur l'environnement.

- Comprendre, s'exprimer en utilisant les langages mathématiques, scientifiques et informatiques **(domaine 1)**
- Organisation du travail personnel **(domaine 2)**
- Coopération et réalisation de projets **(domaine 2)**
- Démarches scientifiques **(domaine 4)**
- Conception, création, réalisation **(domaine 4)**
- Invention, élaboration, production **(domaine 5)**
- L'espace et le temps **(domaine 5)**
- Organisations et représentations du monde **(domaine 5)**

Favoriser la prise de conscience de l'impact de notre mode de vie sur notre planète.

- Réflexion et discernement **(domaine 3)**
- Responsabilités individuelles et collectives **(domaine 4)**
- Favoriser le vivre ensemble
- Comprendre s'exprimer en utilisant la langue française à l'oral et à l'écrit **(domaine 1)**
- Expression de la sensibilité et des opinions, respect des autres **(domaine 3)**

NAUTIQUE



Découvrir le milieu marin avec une vision différente.

- Comprendre, s'exprimer en utilisant les langages mathématiques, scientifiques et informatiques **(domaine 1)**
- Organisation du travail personnel **(domaine 2)**
- Démarches scientifiques **(domaine 4)**
- Conception, création, réalisation **(domaine 4)**
- L'espace et le temps **(domaine 5)**
- Organisations et représentations du monde **(domaine 5)**
- Invention, élaboration, production **(domaine 5)**
- Coopération et réalisation de projets **(domaine 2)**

Découvrir une nouvelle activité sportive.

- La règle et le droit **(domaine 3)**
- Réflexion et discernement **(domaine 3)**
- Responsabilités individuelles et collectives **(domaine 4)**

Favoriser le vivre ensemble

- Comprendre s'exprimer en utilisant la langue française à l'oral et à l'écrit **(domaine 1)**
- Expression de la sensibilité et des opinions, respect des autres **(domaine 3)**



UNE HISTOIRE DE PAPILLES

Favoriser la prise de conscience sur l'impact de notre consommation (enjeux sur la santé et l'environnement)

- Comprendre, s'exprimer en utilisant les langages mathématiques, scientifiques et informatiques **(domaine 1)**
- Coopération et réalisation de projets **(domaine 2)**
- Expression de la sensibilité et des opinions, respect des autres **(domaine 3)**
- Responsabilité, sens de l'engagement et de l'initiative **(domaine 3)**

Découvrir les richesses de la production locale

Découverte de différentes techniques permettant la réalisation de produits de consommation

- Démarches scientifiques **(domaine 4)**
- Organisations et représentations du monde **(domaine 5)**
- L'espace et le temps **(domaine 5)**

COOPÉRONS ! PARTAGEONS !

Contribuer à la formation de l'élève en tant que personne et futur citoyen
Débattre sur la citoyenneté, les préjugés...

- Comprendre s'exprimer en utilisant la langue française à l'oral et à l'écrit **(domaine 1)**
- Expression de la sensibilité et des opinions, respect des autres **(domaine 3)**
- Coopération et réalisation de projets **(domaine 2)**
- La règle et le droit **(domaine 3)**
- Réflexion et discernement **(domaine 3)**

Découvrir une nouvelle activité sportive.

- La règle et le droit **(domaine 3)**
- Réflexion et discernement **(domaine 3)**
- Responsabilités individuelles et collectives **(domaine 4)**

Favoriser le vivre ensemble

- Responsabilité, sens de l'engagement et de l'initiative **(domaine 3)**
- Responsabilités individuelles et collectives **(domaine 4)**



ACTIVITÉS

Menées par les animateurs du centre

Questionner le monde, sciences expérimentales et technologie

Cycles 2,3,4

MILIEU MARIN

LA PÊCHE À PIED

Découvrir la faune et la flore d'un estran rocheux à marée basse.

Plage du petit Vieil

Description

sur la plage les élèves seront équipés par petits groupes d'une ou plusieurs épuisettes et d'un seau. Les groupes se rendront ensuite sur des rochers découverts à marée basse à la recherche de petits animaux. L'animateur passera dans chaque groupe pour orienter au besoin, les recherches des élèves et leur donner différentes anecdotes sur les espèces trouvées.

Objectifs spécifiques

- développer le sens de l'observation
- développer la responsabilité de l'enfant face à l'environnement
- développer des habiletés manuelles et se familiariser avec certains gestes techniques



Thèmes abordés

Etude du vivant, les espèces marines et leurs caractéristiques, l'écosystème du bord de mer, la pêche.



Types d'approches pédagogiques

Participative, sensorielle scientifique



Informations pratiques

Trajet: 10 min A/R à pied du centre du Vieil
Animation: 2h00

Mots clés

Estran, Marée, Pêche, Ecosystème, Algues, Crustacés, Carapace, Anémone, Tentacule, Poisson, Nageoire, Coquillage, Coquille, etc.



AUTRES ANIMATIONS SUR CE THÈME

- Exploitation de la pêche à pied
- Réalisation d'un aquarium / reproduction d'un mini écosystème
- Les marées
- L'ostréiculture

EXPLOITATION DE LA PÊCHE À PIED

Identifier et classer les animaux du bord du mer

En classe

Description

A la suite de la pêche à pied, les enfants ont ramené un ou deux animaux de chaque espèce afin de reconstituer un mini écosystème en aquarium.

Alors que sur la plage ils auront déjà touché, observer, trier les animaux, le temps de classe les amènera à affiner leur observation pour décrire, dessiner, identifier et classer les animaux.

Ce temps pourra être alimenté par une recherche documentaire selon les niveaux.

Objectifs spécifiques

- Développer le sens de l'observation.
- Comprendre et décrire le monde réel
- Respecter les animaux.
- Identifier et classer les animaux du bord de mer.
- Découvrir les différents modes de vie des animaux observés.



Thèmes abordés

Etude du vivant, les espèces marines et leurs caractéristiques, l'écosystème du bord de mer, la pêche.



Types d'approches pédagogiques

Participative, sensorielle scientifique



Informations pratiques

Durée de l'animation : 1 à 3 heures selon les niveaux en classe

Mots clés

Ecosystème, Biodiversité, Classification, Chaîne alimentaire, Espèce, Crustacés, Gastéropode, Bivalve, Poisson, Cnidaire, Echinoderme, Photosynthèse, Biocénose, etc.



AUTRES ANIMATIONS SUR CE THÈME

- Pêche à pied
- L'ostréiculture
- Le port de pêche



DÉCOUVERTE DE LA DUNE

Comprendre la formation, l'importance environnementale et la fragilité de la dune.

*Dune du bois de la bosse
(Epine)*

Description

Lors d'une balade sensorielle, les enfants évoluent à travers les différentes parties de la dune.

Le parcours est ponctué d'observations, d'ateliers sensoriels et d'explications sur les différentes espèces végétales et leur adaptation au milieu dunaire.

Lors du parcours, les enfants réaliseront un ticket nature.

Objectifs spécifiques

- Favoriser la prise de conscience de l'importance de la protection de l'environnement, de la nature et des milieux sensibles.
- Comprendre le monde réel et les changements induits par l'activité humaine.



Thèmes abordés

Education à l'Environnement
Les milieux littoraux - La dune - L'impact de l'Homme.



Types d'approches pédagogiques

Participative,
sensorielle scientifique



Informations pratiques

Trajet: 30 min A/R en car du centre du Vieil
Animation: 1h30 min

Mots clés

Vent, Sable, Dune boisée, Dune grise/fixée, Dune blanche/Mobile, Chêne vert, Pin maritime, Immortelle, Oyat, Liseron des dunes, Tortule, Ganivelle



AUTRES ANIMATIONS SUR CE THÈME

- Découverte des marais-salants
- Opération plage propre
- Découverte du polder

LE POLDER

Comprendre la création et l'écosystème du polder

Polder de Sébastopol

Description

Les élèves observent le milieu. Les animateurs leurs expliquent comment et pourquoi les polders ont été créés par l'homme. Les élèves observent les oiseaux de la réserve naturelle. Sur le même site, les élèves observent le passage du Gois (chaussée submersible) se couvrir ou se découvrir en fonction des marées.



Thèmes abordés

Les milieux littoraux, le polder



Types d'approches pédagogiques

Participative, sensorielle scientifique



Informations pratiques

Trajet: 20 min A/R en car du centre du Vieil
Animation: 2 h

Objectifs spécifiques

- comprendre et décrire le monde réel et les changements induits par l'activité humaine
- développer la responsabilité de l'enfant face à l'environnement
- se repérer dans le temps (histoire et saisons)



AUTRES ANIMATIONS SUR CE THÈME

- découverte de la dune
- découverte des marais salants
- découverte de la zone rocheuse

Mots clés

Polder, Marais salé, Digue, Drainage, Eau salée, Eau douce, Formation de l'île, Le Gois, La marée, Ornithologie, Migration, Goéland, Aigrette

DÉCOUVERTE DU PORT

Découvrir l'organisation d'un port et les techniques de pêche.

Port de l'Herbaudière



Thèmes abordés

Les hommes et la mer
Fonctionnement d'un port de pêche et d'un port de plaisance, découverte de différents métiers de la mer, des techniques et infrastructures afférentes.

Description

Une enquête (suivant le cycle) permet à chaque groupe d'élèves de restituer sur un plan, les différentes infrastructures du port, en interrogeant éventuellement les personnes présentes (pêcheurs, commerçants,...). L'animateur vient compléter cette découverte par une explication des différentes techniques de pêche pratiquées sur ce port.



Types d'approches pédagogiques

Participative, sensorielle scientifique



Informations pratiques

Trajet: 20 min A/R en car du centre du Vieil
Animation: 2h00

Mots clés

Port, Pêche, Chalut/chalutier, Palangre/palangrier, Casier/Caseyeur, Filet/Fileyeur, Criée, Poisson, Capitainerie



AUTRES ANIMATIONS SUR CE THÈME

- l'huître de la mer à l'assiette
- la pêche à pied
- le port de Noirmoutier

Objectifs spécifiques

- Comprendre le monde réel et les changements induits par l'activité humaine.
- Se repérer dans l'espace et lire un plan.
- Coopérer avec un ou plusieurs camarades,
- Comprendre la notion de ressources.



DÉCOUVERTE DES MARAIS SALANTS

Comprendre le travail du saunier

Marais-salants de l'Epine



Description

Les élèves rencontrent une saunière qui leur explique son travail à travers la visite de son marais salant et de sa salorge (cabane où sont entreposés les outils et une partie du sel du saunier). Un complément d'information est apporté par des photos, des schémas et la présentation des différents outils utilisés.

Objectifs spécifiques

- Se repérer dans le temps et comprendre les différentes étapes du travail du saunier sur l'année.
- Comprendre le monde réel et les changements induits par l'activité humaine.



Thèmes abordés

Les hommes et la mer
La récolte du sel :
fonctionnement d'un marais-salant,
découverte d'un métier,
des outils et des techniques.



Types d'approches pédagogiques

Participative,
sensorielle scientifique



Informations pratiques

Trajet: 0h30 A/R en car
du centre du Vieil
Animation: 1h

Mots clés

Marais-salants, Saunier, Vent, Soleil, Salinité, Argile, Fleur de sel, Gros sel, OEillet, Etier, Evaporation, Cristallisation, Décantation



AUTRES ANIMATIONS SUR CE THÈME

- Découverte de la dune
- Découverte des polders
- Formation de l'île

OPÉRATION PLAGE PROPRE

Par l'observation de la laisse de mer, sensibiliser à la pollution marine

Plage du Vieil

Description

Lors de l'observation de la laisse de mer, les enfants récoltent sur la plage tous les déchets qu'il est possible de trouver. Il sera demandé aux enfants de réfléchir à un tri afin de déterminer les deux types de déchets : naturels et non-naturels (humains). L'animateur les sensibilisera ensuite sur leur provenance, leurs conséquences, leur décomposition, etc. Les déchets humains seront ensuite ramenés au centre pour être jetés.

Objectifs spécifiques

- Favoriser la prise de conscience de l'importance de la protection de l'environnement, de la nature et des milieux sensibles.
- Comprendre le monde réel et les changements induits par l'activité humaine.
- Se repérer dans le temps (durée de dégradabilité des différents déchets).



Thèmes abordés

Education à l'Environnement
L'impact de l'Homme, les déchets, le développement durable, la laisse de mer.



Types d'approches pédagogiques

Participative, sensorielle scientifique



Informations pratiques

Trajet: 10 min A/R à pied du centre du Vieil
Animation: 1h30 min

Mots clés

Laisse de mer, Pollution, Déchets naturels, Déchets humains, Biodégradabilité, Recyclage, Plastiques, Développement durable, Migration et/ou extinction d'espèces



AUTRE ANIMATION SUR CE THÈME

- Découverte de la dune

L'HUÎTRE : DE LA MER À L'ASSIETTE

Comprendre les différentes étapes de l'ostréiculture

Port du Bonhomme et port de Noirmoutier

Description

Les élèves pourront observer les installations permettant l'élevage des huîtres. En fonction des marées, un arrêt est possible sur les parcs ostréicoles puis la visite d'une cabane à Noirmoutier. Les différentes étapes de cet élevage leur seront expliquées ainsi que le fonctionnement des machines utilisées par l'ostréiculteur.

Objectifs spécifiques

- comprendre le monde réel et les changements induits par l'activité humaine
- se repérer dans le temps (chronologie du cycle de vie de l'huître)



Thèmes abordés

Les hommes et la mer, la culture marine



Types d'approches pédagogiques

Participative, sensorielle, scientifique



Informations pratiques

Trajet: 0h40 min A/R en car du centre du Vieil
Animation: 2h00



AUTRES ANIMATIONS SUR CE THÈME

- visite du port de pêche
- la pêche à pied
- exploitation de la pêche à pied



Mots clés

Huître, Mollusque bivalve, Ostréiculture, Parc à huîtres, Collecteur, Poche à huîtres, Détrocage, Calibreuse, Phytoplancton, Filtration

ÉNERGIE ÉOLIENNE

Fonctionnement

Parc éolien du polder de Bouin

Description

Le parc éolien sera expliqué aux élèves à travers quatre thèmes : le rôle d'une éolienne, l'environnement du parc, le choix de ce site pour implanter des éoliennes et le fonctionnement d'une éolienne.

Les élèves aborderont également les autres énergies renouvelables.

Objectifs spécifiques

- comprendre et décrire le monde réel et les changements induits par l'activité humaine
- développer la responsabilité de l'enfant face à l'environnement utiliser des unités de mesure (longueur, vitesse, nombre de tours par seconde, ...)



Thèmes abordés

Les énergies renouvelables, le vent



Types d'approches pédagogiques

Participative, sensorielle, scientifique



Informations pratiques

Trajet: 2h A/R en car du centre du Vieil
Animation: 45 min

Mots clés

Energies renouvelables, Vent, Environnement, Production, Distribution, Mât, Rotor, Nacelle, Pales.



AUTRES ANIMATIONS SUR CE THÈME

- fabrication d'éolienne
- fabrication de cerfs volants
- découverte de la dune (influence du vent)
- visite du moulin de Rairé
- char à voile / voile

ACTIVITÉS

Menées par les intervenants extérieurs



Les marais salants

Lieu: rue du pré au jon 85 740 L'Épine

Public : C2 - C3

Durée: 1 h

Thème: La récolte du sel

Objectifs : Comprendre le fonctionnement d'un marais salant

Déroulement : La classe part avec la saunière sur son marais salant, pour découvrir son fonctionnement (cheminement de l'eau, outils...)

Ornithologie et lecture de paysage en parallèle pour l'autre classe avec l'animateur/trice du centre



Le moulin de Rairé

Lieu : Le Raire 85300 Sallertaine

Public : C2 - C3

Durée : 1h00 + 1h00

Thème : La meunerie, les moulins

Déroulement : Visite commentée par classe du moulin et de la meunerie

(aire de pique-nique pour les groupes)



Balade en mer sur l'Oabandonado

Lieu: port de L'Herbaudière 85 330 Noirmoutier-en-l'Île

Public : C2 - C3

Durée : 1h30

Objectifs : Découvrir le littoral vue de la mer et le fonctionnement d'un vieux gréement.

Déroulement: Balade commentée le long de la côte pendant 1h30 sur un vieux gréement

(16 élèves maximum par balade)

ACTIVITÉS SPORTIVES

Menées par des intervenants spécialisés



Char à voile

A partir du CE2

Lieu: Plage de L'océan 85 630 Barbâtre

(du centre soit 25 minutes maximum en car).

Public: L'activité s'adresse aux élèves à partir du CE2

Durée : 1h30 à 2h

Déroulement : 1 char pour 2 élèves en alternance

Encadrement brevet d'état. Séance pouvant être annulée par temps de grand vent, et non par temps de pluie. Casque fournis mais pas les gants

Voile

A partir du CE2

Lieu : Plage de Mardi Gras 85 330 Noirmoutier en l'île

(600m du centre soit 10 minutes maximum à pied).

Public : L'activité s'adresse aux élèves à partir du CE2 ayant réussi le test.

Durée : 2h00

Déroulement: Séances sur optimistes (ou catamaran pour les collégiens) .

Encadrement brevet d'état. Séance pouvant être annulée par temps de grand vent, et non par temps de pluie. Gilet de sauvetage fournis mais pas les combinaisons.



REMARQUES

L'école de voile est équipée d'une cabane pour poser les sacs s'équiper rapidement. Il est donc conseillé d'arriver en tenue, prêt à démarrer la séance.

Soit maillot de bain, coupe-vent (sans doublure) et chaussures fermées (combinaison si possible) ! Préparer un sac avec un change (vêtements chauds pour le retour/serviette/casquette/lunettes.



Attention la pratique de la voile nécessite de faire passer le Test de Natation aux enfants - Savoir Nager palier 1 ou 2 ou test d'aisance aquatique.

Test « d'aisance aquatique » ou « savoir Nager »

Ce contrôle est obligatoire. Il permet de s'assurer de la parfaite adaptation de l'enfant au milieu Aquatique, permet d'apprécier la capacité de l'élève à se déplacer dans l'eau, sans présenter de signes de panique sur un parcours de 20 m.

Habillé de vêtements propres (tee-shirt et, si possible, pantalon léger, de pyjama par exemple) et muni d'une brassière de sécurité conforme à la réglementation en vigueur, avec passage sous une ligne d'eau, posée et non tendue.

En piscine, le départ est réalisé à partir d'un tapis disposé sur l'eau, par une chute arrière volontaire. Si le test est réalisé en milieu naturel, le départ est effectué de la même manière à partir d'un support flottant. Le parcours est réalisé dans la partie d'un bassin ou d'un plan d'eau d'une profondeur au moins égale à 1,80 m.

La réussite de l'épreuve est attestée par le conseiller pédagogique en E.P.S. de circonscription ou départemental, ou un professionnel des A.P.S. du lieu où se passe le test (MNS ou ETAPS ou CTAPS ou BE voile).

Test niveau palier 2-CM2 (ou cycle 3)

But : enchaîner dans l'ordre : Sauter ou plonger puis remonter. Se déplacer sur 15m en ventral. Toucher le bord, pousser. Effectuer une coulée ventrale. S'immerger dans un cerceau. Remonter, effectuer un surplace (flottaison) de 5 à 10s . Se déplacer 15 m environ sur le dos

Organisation : En grande profondeur, les élèves n'ont pas pied. Critères de réussite : Enchaîner les différentes actions sans s'arrêter.





24, rue du Cloucq du Vieil
85 330 Noirmoutier-en-l'Île
02.51.39.13.83
levieil@laligue85.org

Vos interlocuteurs au siège de la Ligue de
l'enseignement

Delphine Feste
02.51.39.46.83
classes@laligue85.org

Récépissé d'établissement SDJES: 851631008
N° d'agrément I.A: Répertoire au registre départemental de Vendée :
20.12.163
Ecolabel européen : FR/051/513
Nombre de lits agréés Classes de découvertes : 58
Nombre de lits agréés pour les maternelles : 12
Nombre de classes accueillies : 2
Assurance : APAC

www.laligue85.org

SERVICES

Gendarmerie de Noirmoutier

Avenue du Maréchal Joffre
85330 Noirmoutier-en-l'Île
02 51 39 04 36

Centre Hospitalier de Challans

Boulevard Guérin
85300 Challans
02 51 49 50 00 (standard)

Centre Hospitalier de La Roche s/ Yon

Les Oudairies – Route de Cholet
85000 La Roche sur Yon
02 51 62 61 34 (standard)

Ambulances de l'île

15, Rue du Boucaud,
85330 Noirmoutier-en-l'Île
02 51 39 75 75

Médecins / Infirmières

Maison de santé de Noirmoutier
59, rue de la Prée au Duc
85330 Noirmoutier-en-l'Île
02 28 10 49 00

Pharmacie SERVANT

21, Grande Rue
85330 Noirmoutier-en-l'Île
02 51 39 13 37

F
I
C
H
E
T
E
C
H
N
I
Q
U
E



CENTRE LES LUTINS

Dossier pédagogique
et de présentation

Classes de découvertes



Partir en classes de découvertes c'est...

- un choix pédagogique de l'enseignant.e
- découvrir un terrain d'expérimentation
- la rencontre avec un environnement différent
- un partage du sensible de l'enseignant.e à l'élève et de l'élève à l'enseignant.e
- une ouverture culturelle
- une ouverture à la différence
- une expérience de vie collective
- contribuer à la dynamique de classe avant, pendant et après la possibilité de découvrir de nouvelles pratiques pédagogiques ET l'utilisation d'outils pédagogiques et de supports spécifiques différents de ceux utilisés en classe en adéquation avec les programmes scolaires
- un vecteur de lien social dans et hors de la classe
- un droit pour chacun que nous souhaitons réaffirmer
- un acte d'éducation POUR l'environnement et PAR l'environnement

Quand partir ?

Le choix de la période est **étroitement lié aux objectifs du projet pédagogique** de l'enseignant.e. Si la période de mars à juin permet une préparation optimale du projet en amont et laisse du temps d'exploitation en classe, l'automne offre de belles opportunités pour créer une dynamique de classe et une **cohésion de groupe**.

La diversité des thèmes, des projets et des lieux proposés permet une exploitation maximale des activités de découvertes en toute saison.



Immersion

*En classe de découvertes avec des élèves de CM2.
Marais salants, char à voile, port de pêche, pêche à pied...*

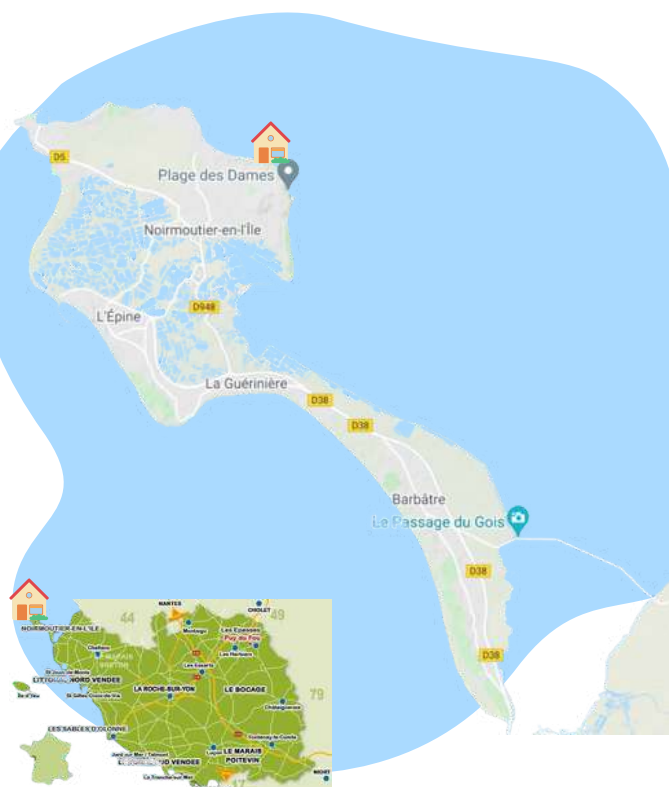
[A écouter en cliquant ici](#)

SITUATION

Un centre de bord de mer à taille humaine sur l'île de Noirmoutier.

Le centre est situé sur l'île de Noirmoutier, qui bien que rattachée au continent par un pont depuis 1971, a su garder son caractère insulaire et ses activités traditionnelles largement orientées vers la mer. « L'île aux mimosas » bénéficie d'un microclimat, qui permet des séjours agréables, tout au long de l'année, grâce à une variété d'activités. L'île est aussi reliée au continent par le passage du Gois. Cette route submersible dans la baie de Bourgneuf, praticable uniquement à marée basse, a été classée « site d'intérêt national et patrimonial », première étape vers le classement « Patrimoine mondial de l'UNESCO ».

Le bâtiment d'hébergement et de restauration se situe au fond d'une impasse dans le site classé du Bois de la Chaise. Il est également à proximité des commerces et sites touristiques du bourg de Noirmoutier. Le centre des Lutins est entièrement rénové.



Train et navette en car

Le Mans-Centre : 3h20
Paris-Centre : 4h00
Lyon-Centre : 6h30

Par la route

Nantes à 90 km
La Roche sur Yon à 90 km.
Angers à 172km
Le Mans à 271 km
Paris à 471km

Aéroport international Nantes

Un transporteur local peut assurer les transferts en autocar.

Coordonnées GPS

47° 1'27.11"N, 2° 15'9.88"W

PRÉSENTATION DU CENTRE



Le centre est constitué d'un bâtiment sur 3 niveaux, pouvant accueillir jusqu'à 5 classes, soit 140 élèves de plus de 6 ans. L'ensemble du bâtiment est desservi par un escalier central et un ascenseur pour les personnes à mobilité réduite.

01

Au rez de chaussée

- 4 salles de classes et activité
- La salle à manger
- Plusieurs sanitaires
- Les bureaux, cuisine et réserves

02

Au premier et deuxième étage

- 17 chambres de 4 lits et (équipées de WC et douche)
- 17 chambres de 4 lits (4 blocs sanitaires dédiés)
- 4 chambres de 3 lits dont 2 PMR avec sanitaires
- 2 chambres de 2 lits avec sanitaires



Les salles de classe

Aménagements îlot, classe, théâtre... possibles

Quatre salles de classe équipées de :

- ordinateurs portables et tablettes à disposition des enseignants
- vidéoprojecteur
- sonorisation
- photocopieur
- documentations
- matériel de pêche et d'observation
- matériel de plein air



L'espace restauration

Une salle lumineuse pour 130 personnes. Les menus sont réalisés sur place avec des produits locaux et de saison. Dans un objectif d'autonomie et du vivre ensemble, les enfants seront sollicités pour débarrasser la table. Les PAI, régimes alimentaires et les anniversaires devront être renseignés 1 mois avant le séjour.

LE PROJET ÉDUCATIF

Notre projet éducatif séjours et loisirs éducatifs : une dynamique inscrite dans les 150 ans d'histoire de la Ligue de l'enseignement.

Pour que chaque jeune reparte grandi, enrichi, épanoui à l'issue d'un séjour éducatif, l'opérateur associatif, s'appuie sur un projet éducatif qui fait sens : faire vivre toutes les mixités (culturelles, sociales, territoriales, culturelles...). Comment ? En respectant les spécificités de chacun, en favorisant les échanges et créant des rencontres inattendues. Un projet porté par 6 valeurs fondamentales : laïcité, diversité/égalité, citoyenneté, solidarité/engagement, démocratie, émancipation/socialisation. Au travers de nos séjours, chaque enfant a sa place et a accès aux mêmes ressources. Il est reconnu, respecté et entendu.

Laïcité

Principe républicain et constitutionnel, la laïcité invite à l'ouverture et à la découverte de l'autre. Partir avec la Ligue de l'enseignement, c'est la garantie de voir respectées les convictions philosophiques et religieuses de chacun(e) mais sans prosélytisme.

Diversité/Égalité

La diversité est un enrichissement individuel et collectif. L'égalité permet son expression et garantit le "vivre ensemble". Partir avec la Ligue de l'enseignement, c'est, par exemple, la garantie d'affirmer l'égalité entre filles et garçons.

Émancipation/Socialisation

L'émancipation et la socialisation permettent à chacun(e) de prendre sa place dans la société. Partir avec la Ligue de l'enseignement, c'est la garantie de prendre du temps pour observer, comprendre et agir seul ou en groupe.

Solidarité/Engagement

Indissociables, la solidarité et l'engagement sont les bases d'une société plus fraternelle et plus juste. Partir avec la Ligue de l'enseignement, c'est la garantie de participer à la construction d'un avenir individuel et collectif plus solidaire et plus fraternel.

Démocratie

La démocratie s'appuie sur le droit de chacun(e) à participer à des prises de décisions collectives. Partir avec la Ligue de l'enseignement, c'est, par exemple, la garantie de participer à des débats où chacun(e) s'exprime librement.

Citoyenneté

La citoyenneté est un exercice actif ! C'est avoir accès à des outils pour acquérir la connaissance, en développer et ainsi pouvoir agir. Partir avec la Ligue de l'enseignement, c'est la garantie de pouvoir expérimenter, prendre les choses en main et faire des choix.

Nos 5 intentions éducatives

Nous cultivons notre identité

Nous agissons pour tous, des plus jeunes aux plus âgés, au plus près de chacun(e) et dans tous leurs temps éducatifs. Notre secteur d'activités est porté par un réseau d'acteurs professionnels, volontaires et bénévoles, engagés et mobilisés.

Nous voyageons ensemble

Enfants, adolescents et adultes, acteurs éducatifs ou partenaires, tous différents mais tous réunis pour "vivre ensemble" de belles aventures éducatives ! À travers des projets communs, nous concevons et vivons des relations où chacun(e) trouve sa place... tout au long de sa vie.

Nous exprimons nos pédagogies

Nos pédagogies se nourrissent de l'observation, de l'expérimentation, de la découverte. Elles impliquent tous nos publics dans la construction de temps éducatifs dans une recherche constante d'innovation.

Nous explorons nos actions

Plus de simples activités, nos actions de séjours, de loisirs éducatifs et de formation sont des moyens de transformation de notre société. Nous améliorons constamment la qualité de nos offres en nous appuyant sur notre expérience et notre capacité à innover.

Nous agissons avec et sur nos territoires

Espaces de vie, de proximité, espaces de découvertes, lieux d'accueil ; du local à l'international, le territoire est une zone d'adaptation, d'action, où naissent et vivent nos projets. Agissons ensemble !

[Notre projet éducatif en vidéo](#)



Le centre de classe de découvertes doit proposer à l'enseignant qui vient avec sa classe pour y séjourner, un large champ d'activités parmi lesquelles il pourra puiser les sujets les plus en rapport avec son projet pédagogique. L'enseignant doit avoir présent à l'esprit qu'il ne va pas travailler seul. Le travail se fera avec un groupe d'adultes (enseignants des autres classes, animateurs, directeur du centre ...) et le groupe d'élèves, l'enseignant restant toujours responsable de sa classe et maître du contenu de la classe de découvertes. Pour tirer tous les bénéfices d'un séjour en classe de découvertes, il est évident que cela nécessite une préparation pédagogique sérieuse. Ce document peut vous y aider en vous proposant les bases d'un projet pédagogique théorique et pratique. Celui-ci, modeste et incomplet, ne fait que définir les grandes lignes d'une action.

Dans un cadre de vie nouveau, avec la découverte d'un milieu inconnu ou mal connu de beaucoup, par l'expérience vécue de nouvelles relations sociales, l'intérêt de l'enfant sera sans cesse éveillé. A l'équipe pédagogique de faire en sorte que la découverte spontanée de cet environnement se transforme en quête fructueuse et organisée, exploitable dans les activités de la classe. Lors du séjour, il s'agira de favoriser le développement harmonieux de l'enfant :

Sur le plan physique

- Education sensorielle et artistique
- Education physique et sportive

Sur le plan psychologique

- Climat affectif sécurisant
- Confiance adultes / enfants et entre enfants

De la même manière, on pourra éduquer ou encourager :

- L'adaptation à la vie collective
- Vie communautaire
- Insertion dans le groupe
- Solidarité
- Autodiscipline

Le développement de l'autonomie :

- Originalité
- Savoir-faire
- Expression
- Initiatives

Sur le plan intellectuel :

- Apprentissage de savoirs et savoir-faire
 - Prolongement et réinvestissement d'acquis
-

RÔLE DE CHACUN

L'enseignant



Selon les textes officiels, il est le responsable permanent du groupe d'élèves et de ses activités, notamment du bon comportement des enfants dans la structure d'accueil (respect du personnel, des locaux, du matériel, calme pendant les repas et sur les lieux de visites ...), mais sa responsabilité n'implique pas sa présence constante auprès des enfants. Certains temps d'animation pourront être confiés aux divers membres de l'équipe pédagogique. Il paraît cependant souhaitable que l'enseignant puisse participer à toutes les séquences de la vie collective.

Le directeur du centre



L'équipe pédagogique du séjour se compose de l'enseignant de la classe, des animateurs et du directeur du centre.

La position du directeur du centre dans la structure d'accueil lui confère un rôle de coordinateur, quelquefois de médiateur au sein de l'équipe pédagogique.

Le directeur du centre assure en priorité la gestion générale de l'établissement (hébergement des groupes, intendance, gestion du personnel, gestion financière). Il assure le confort des personnes hébergées pour leur permettre de se consacrer à leurs tâches de découverte.

Il a également un rôle pédagogique de conseiller concernant :

- Mise en œuvre du planning du séjour (visites, transports, activités ...)
- La vie quotidienne
- La vie collective des adultes et des enfants (rapport enseignants/ animateurs),
- La vie pédagogique des groupes, par exemple : mise à disposition du matériel et des ressources pédagogiques

Remarque : ces fonctions ne l'autorisent en aucun cas à se substituer autoritairement à l'enseignant, responsable pédagogique de sa classe.

Les animateurs



Des animateurs peuvent être mis à disposition de la classe selon la formule choisie. Les animateurs peuvent avoir deux fonctions :

- L'animateur « découverte » : Il est l'accompagnateur du projet pédagogique de l'enseignant. Il ne se substitue pas à lui pour la transmission des connaissances mais favorise, stimule, encourage la démarche de l'enfant grâce à sa connaissance du milieu et l'organisation de certaines activités. Il contribue à la réussite du projet grâce à une collaboration étroite avec l'enseignant et la qualité de sa relation avec les enfants. L'animateur s'adapte au fonctionnement du groupe classe dans le respect des règles établies par l'enseignant mais en adéquation avec les règles de vie du centre.
- L'animateur « vie quotidienne » : Sa mission essentielle est de participer au bien-être quotidien (repas, sommeil, toilette, moments de détente...) et à la sécurité des enfants. Il n'est pas présent sur les moments d'activités ou de visites.

Dans ces deux cas, le temps de travail des animateurs n'excédera pas 35h par semaine.

Le personnel de cuisine et d'entretien



L'équipe de restauration, de services et d'entretien est sous la responsabilité du gestionnaire du centre. Il participe à la vie du centre, à la qualité de l'accueil, et par conséquent, à la réalisation des objectifs éducatifs.

L'ensemble du personnel s'inscrit dans le respect du projet éducatif de La Ligue de l'Enseignement et du projet pédagogique de l'enseignant tout au long du séjour

ÉCOLABEL EUROPÉEN



Une politique environnementale

Depuis l'obtention de la gestion du centre des Lutins en 2017, la Ligue de l'enseignement de Vendée poursuit une gestion environnementale pour un impact minimal et l'éducation à l'environnement des jeunes via une offre pédagogique axée sur la découverte de l'écosystème de l'île de Noirmoutier et ses activités, et basé sur un réseau d'acteurs implantés localement.

L'engagement environnemental du centre se formalise par l'obtention de l'écolabel européen, afin de faire connaître notre engagement et entraîner les usagers dans une dynamique positive des transition.

Cet engagement s'inscrit dans l'orientation de la Ligue de l'enseignement national : Habiter ensemble un monde commun.



Nos engagements

Réduction des consommations d'énergie

- Sobriété énergétique avec une température de consigne à 19°
- Pilotage du chauffage par zone

Utilisation d'énergie renouvelable

- Approvisionnement d'électricité 100% d'origine renouvelable
- L'eau chaude du bâtiment produite en partie grâce aux 23m² de panneaux solaires

Réduction et valorisation des déchets

- Tri des déchets : emballage, verre, papiers, biodéchets, ordures ménagères
- Valorisation des biodéchets : mélangés à du broyat de déchets verts et vendus aux particuliers comme compost

Sensibilisation des publics

- Communication sur les écogestes à respecter pour faire participer les usagers à la bonne gestion environnementale
- Missions d'éducation à l'environnement et au développement durable

JOURNÉE TYPE

Le directeur du centre propose cette journée type, afin de respecter le rythme de l'enfant en séjour de découvertes. Elle a été conçue dans l'intérêt pédagogique de la classe.



8h-9h : Petit déjeuner échelonné / Rangement des chambres et toilette



9h-9h30 : Début de l'activité (variable en fonction des activités)
12h-12h15 : fin de l'activité.



12h30 : Déjeuner



13h30-14h : Temps calme ou activité libre
14h-14h30 : Début de l'activité
16h30-17 h : Goûter fourni par le centre et pris en charge par les animateurs afin de pouvoir le consommer sur le site de la sortie
17h-18h : Fin de l'activité ou jeux libres ou classe à votre convenance



18h-19h15 : douches, avec en alternance, éventuellement temps de classe, synthèse.



19 h15 : dîner




20h15-20h30 : Début de la veillée.
21h30 : Heure maxi conseillée pour le coucher des enfants.

En gras, horaires soumis à des contraintes techniques impératives, il est donc important de les respecter pour favoriser au mieux le déroulement du séjour.

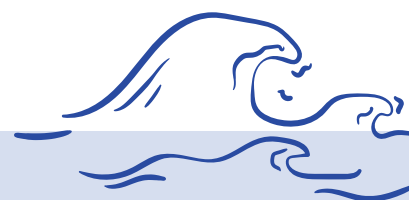
LE TROUSSEAU

Il est recommandé de prévoir des vêtements dans lesquels les enfants sont à l'aise et adaptés au terrain.

Effets à emporter		Donné par les parents	Relevé à l'arrivée	Relevé au départ	Observation perte
Linge de corps	Slips ou culottes 5 T-shirt 5 Chaussettes 5				
Nuit	Pyjamas 2				
Vêtement de jours	Shorts 3 Pantalons, jeans 2 Survêtement 1 Blouson, veste 1 Pull-over chaud 2				
Pluie	K-way 1				
Chaussures	Chaussures basses 1 Chaussures hautes 1 Chaussons 1				
Pour la toilette	Serviettes de toilette 2 Gants de toilette 2 Nécessaire de toilette 1				
Divers	Serviette de table en tissu 2 Mouchoirs jetables 3 paquets Chapeau, casquette 1 Sac à dos 1 Gourde 1 Crème solaire 1 Stick à lèvres 1				
 Séjour milieu marin	Bottes en caoutchouc 1 Vieilles baskets 1 Short 1 Vieux jean 1 Coupe vent léger sans doublure 1				

LIEN AVEC LE SOCLE COMMUN DE CONNAISSANCES DE COMPÉTENCES ET DE CULTURE

Des séjours en lien avec vos
enseignements



SÉJOUR MILIEU MARIN

Permettre la découverte du milieu marin et ses enjeux futurs

- Comprendre, s'exprimer en utilisant les langages mathématiques **(domaine 1)**
- Organisation du travail personnel **(domaine 2)**
- Démarches scientifiques **(domaine 4)**
- Conception, création, réalisation **(domaine 4)**
- L'espace et le temps **(domaine 5)**
- Organisations et représentations du monde **(domaine 5)**
- Invention, élaboration, production **(domaine 5)**

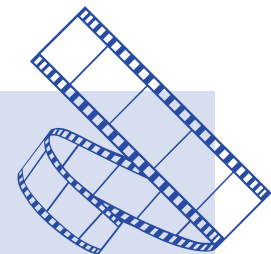
Permettre à l'enfant de découvrir sa responsabilité éco-citoyenne

- La règle et le droit **(domaine 3)**
- Réflexion et discernement **(domaine 3)**
- Responsabilités individuelles et collectives **(domaine 4)**

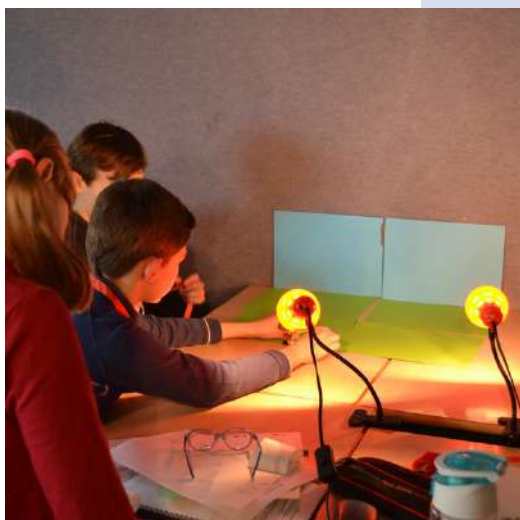
Favoriser le vivre ensemble

- Comprendre s'exprimer en utilisant la langue française à l'oral et à l'écrit **(domaine 1)**
- Coopération et réalisation de projets **(domaine 2)**
- Expression de la sensibilité et des opinions, respect des autres **(domaine 3)**
- Responsabilité, sens de l'engagement et de l'initiative **(domaine 3)**





FILM D'ANIMATION



Découvrir l'histoire et les principes optiques du cinéma

- Comprendre, s'exprimer en utilisant les langages mathématiques, scientifiques et informatiques **(domaine 1)**
- L'espace et le temps **(domaine 5)**
- Organisations et représentations du monde **(domaine 5)**

Découvrir et appréhender la fabrication d'un film d'animation

- Comprendre s'exprimer en utilisant la langue française à l'oral et à l'écrit **(domaine 1)**
- Comprendre, s'exprimer en utilisant les langages des arts et du corps **(domaine 1)**
- Organisation du travail personnel **(domaine 2)**
- Outils numériques pour échanger et communiquer **(domaine 2)**
- Démarches scientifiques **(domaine 4)**
- Conception, création, réalisation **(domaine 4)**
- Invention, élaboration, production **(domaine 5)**

Favoriser le vivre ensemble

- Coopération et réalisation de projets **(domaine 2)**
- Expression de la sensibilité et des opinions, respect des autres **(domaine 3)**
- Responsabilité, sens de l'engagement et de l'initiative **(domaine 3)**
- Responsabilités individuelles et collectives **(domaine 4)**

ÉNERGIE

Découverte des énergies (renouvelables et fossiles) et de leur impact sur l'environnement.

- Comprendre, s'exprimer en utilisant les langages mathématiques, scientifiques et informatiques **(domaine 1)**
- Organisation du travail personnel **(domaine 2)**
- Coopération et réalisation de projets **(domaine 2)**
- Démarches scientifiques **(domaine 4)**
- Conception, création, réalisation **(domaine 4)**
- Invention, élaboration, production **(domaine 5)**
- L'espace et le temps **(domaine 5)**
- Organisations et représentations du monde **(domaine 5)**

Favoriser la prise de conscience de l'impact de notre mode de vie sur notre planète.

- Réflexion et discernement **(domaine 3)**
- Responsabilités individuelles et collectives **(domaine 4)**
- Favoriser le vivre ensemble
- Comprendre s'exprimer en utilisant la langue française à l'oral et à l'écrit **(domaine 1)**
- Expression de la sensibilité et des opinions, respect des autres **(domaine 3)**

NAUTIQUE



Découvrir le milieu marin avec une vision différente.

- Comprendre, s'exprimer en utilisant les langages mathématiques, scientifiques et informatiques **(domaine 1)**
- Organisation du travail personnel **(domaine 2)**
- Démarches scientifiques **(domaine 4)**
- Conception, création, réalisation **(domaine 4)**
- L'espace et le temps **(domaine 5)**
- Organisations et représentations du monde **(domaine 5)**
- Invention, élaboration, production **(domaine 5)**
- Coopération et réalisation de projets **(domaine 2)**

Découvrir une nouvelle activité sportive.

- La règle et le droit **(domaine 3)**
- Réflexion et discernement **(domaine 3)**
- Responsabilités individuelles et collectives **(domaine 4)**

Favoriser le vivre ensemble

- Comprendre s'exprimer en utilisant la langue française à l'oral et à l'écrit **(domaine 1)**
- Expression de la sensibilité et des opinions, respect des autres **(domaine 3)**



UNE HISTOIRE DE PAPILLES

Favoriser la prise de conscience sur l'impact de notre consommation (enjeux sur la santé et l'environnement)

- Comprendre, s'exprimer en utilisant les langages mathématiques, scientifiques et informatiques **(domaine 1)**
- Coopération et réalisation de projets **(domaine 2)**
- Expression de la sensibilité et des opinions, respect des autres **(domaine 3)**
- Responsabilité, sens de l'engagement et de l'initiative **(domaine 3)**

Découvrir les richesses de la production locale

Découverte de différentes techniques permettant la réalisation de produits de consommation

- Démarches scientifiques **(domaine 4)**
- Organisations et représentations du monde **(domaine 5)**
- L'espace et le temps **(domaine 5)**

COOPÉRONS ! PARTAGEONS !

Contribuer à la formation de l'élève en tant que personne et futur citoyen
Débattre sur la citoyenneté, les préjugés...

- Comprendre s'exprimer en utilisant la langue française à l'oral et à l'écrit **(domaine 1)**
- Expression de la sensibilité et des opinions, respect des autres **(domaine 3)**
- Coopération et réalisation de projets **(domaine 2)**
- La règle et le droit **(domaine 3)**
- Réflexion et discernement **(domaine 3)**

Découvrir une nouvelle activité sportive.

- La règle et le droit **(domaine 3)**
- Réflexion et discernement **(domaine 3)**
- Responsabilités individuelles et collectives **(domaine 4)**

Favoriser le vivre ensemble

- Responsabilité, sens de l'engagement et de l'initiative **(domaine 3)**
- Responsabilités individuelles et collectives **(domaine 4)**



ACTIVITÉS

Menées par les animateurs du centre

Questionner le monde, sciences expérimentales et technologie

Cycles 2,3,4

MILIEU MARIN

LA PÊCHE À PIED

Découvrir la faune et la flore d'un estran rocheux à marée basse.

Plage du petit Vieil

Description

sur la plage les élèves seront équipés par petits groupes d'une ou plusieurs épuisettes et d'un seau. Les groupes se rendront ensuite sur des rochers découverts à marée basse à la recherche de petits animaux. L'animateur passera dans chaque groupe pour orienter au besoin, les recherches des élèves et leur donner différentes anecdotes sur les espèces trouvées.

Objectifs spécifiques

- développer le sens de l'observation
- développer la responsabilité de l'enfant face à l'environnement
- développer des habiletés manuelles et se familiariser avec certains gestes techniques



Thèmes abordés

Etude du vivant, les espèces marines et leurs caractéristiques, l'écosystème du bord de mer, la pêche.



Types d'approches pédagogiques

Participative, sensorielle scientifique



Informations pratiques

Trajet: 10 min A/R à pied du centre du Vieil
Animation: 2h00

Mots clés

Estran, Marée, Pêche, Ecosystème, Algues, Crustacés, Carapace, Anémone, Tentacule, Poisson, Nageoire, Coquillage, Coquille, etc.



AUTRES ANIMATIONS SUR CE THÈME

- Exploitation de la pêche à pied
- Réalisation d'un aquarium / reproduction d'un mini écosystème
- Les marées
- L'ostréiculture

EXPLOITATION DE LA PÊCHE À PIED

Identifier et classer les animaux du bord du mer

En classe

Description

A la suite de la pêche à pied, les enfants ont ramené un ou deux animaux de chaque espèce afin de reconstituer un mini écosystème en aquarium.

Alors que sur la plage ils auront déjà touché, observer, trier les animaux, le temps de classe les amènera à affiner leur observation pour décrire, dessiner, identifier et classer les animaux.

Ce temps pourra être alimenté par une recherche documentaire selon les niveaux.

Objectifs spécifiques

- Développer le sens de l'observation.
- Comprendre et décrire le monde réel
- Respecter les animaux.
- Identifier et classer les animaux du bord de mer.
- Découvrir les différents modes de vie des animaux observés.



Thèmes abordés

Etude du vivant, les espèces marines et leurs caractéristiques, l'écosystème du bord de mer, la pêche.



Types d'approches pédagogiques

Participative, sensorielle scientifique



Informations pratiques

Durée de l'animation : 1 à 3 heures selon les niveaux en classe

Mots clés

Ecosystème, Biodiversité, Classification, Chaîne alimentaire, Espèce, Crustacés, Gastéropode, Bivalve, Poisson, Cnidaire, Echinoderme, Photosynthèse, Biocénose, etc.



AUTRES ANIMATIONS SUR CE THÈME

- Pêche à pied
- L'ostréiculture
- Le port de pêche



DÉCOUVERTE DE LA DUNE

Comprendre la formation, l'importance environnementale et la fragilité de la dune.

*Dune du bois de la bosse
(Epine)*

Description

Lors d'une balade sensorielle, les enfants évoluent à travers les différentes parties de la dune.

Le parcours est ponctué d'observations, d'ateliers sensoriels et d'explications sur les différentes espèces végétales et leur adaptation au milieu dunaire.

Lors du parcours, les enfants réaliseront un ticket nature.

Objectifs spécifiques

- Favoriser la prise de conscience de l'importance de la protection de l'environnement, de la nature et des milieux sensibles.
- Comprendre le monde réel et les changements induits par l'activité humaine.



Thèmes abordés

Education à l'Environnement
Les milieux littoraux - La dune - L'impact de l'Homme.



Types d'approches pédagogiques

Participative,
sensorielle scientifique



Informations pratiques

Trajet: 30 min A/R en car du centre du Vieil
Animation: 1h30 min

Mots clés

Vent, Sable, Dune boisée, Dune grise/fixée, Dune blanche/Mobile, Chêne vert, Pin maritime, Immortelle, Oyat, Liseron des dunes, Tortule, Ganivelle



AUTRES ANIMATIONS SUR CE THÈME

- Découverte des marais-salants
- Opération plage propre
- Découverte du polder

LE POLDER

Comprendre la création et l'écosystème du polder

Polder de Sébastopol

Description

Les élèves observent le milieu. Les animateurs leurs expliquent comment et pourquoi les polders ont été créés par l'homme. Les élèves observent les oiseaux de la réserve naturelle. Sur le même site, les élèves observent le passage du Gois (chaussée submersible) se couvrir ou se découvrir en fonction des marées.



Thèmes abordés

Les milieux littoraux, le polder



Types d'approches pédagogiques

Participative, sensorielle scientifique



Informations pratiques

Trajet: 20 min A/R en car du centre du Vieil
Animation: 2 h



AUTRES ANIMATIONS SUR CE THÈME

- découverte de la dune
- découverte des marais salants
- découverte de la zone rocheuse

Objectifs spécifiques

- comprendre et décrire le monde réel et les changements induits par l'activité humaine
- développer la responsabilité de l'enfant face à l'environnement
- se repérer dans le temps (histoire et saisons)

Mots clés

Polder, Marais salé, Digue, Drainage, Eau salée, Eau douce, Formation de l'île, Le Gois, La marée, Ornithologie, Migration, Goéland, Aigrette

DÉCOUVERTE DU PORT

Découvrir l'organisation d'un port et les techniques de pêche.

Port de l'Herbaudière

Description

Une enquête (suivant le cycle) permet à chaque groupe d'élèves de restituer sur un plan, les différentes infrastructures du port, en interrogeant éventuellement les personnes présentes (pêcheurs, commerçants,...). L'animateur vient compléter cette découverte par une explication des différentes techniques de pêche pratiquées sur ce port.

Objectifs spécifiques

- Comprendre le monde réel et les changements induits par l'activité humaine.
- Se repérer dans l'espace et lire un plan.
- Coopérer avec un ou plusieurs camarades,
- Comprendre la notion de ressources.



Thèmes abordés

Les hommes et la mer
Fonctionnement d'un port de pêche et d'un port de plaisance, découverte de différents métiers de la mer, des techniques et infrastructures afférentes.



Types d'approches pédagogiques

Participative, sensorielle scientifique



Informations pratiques

Trajet: 20 min A/R en car du centre du Vieil
Animation: 2h00

Mots clés

Port, Pêche, Chalut/chalutier, Palangre/palangrier, Casier/Caseyeur, Filet/Fileyeur, Criée, Poisson, Capitainerie



AUTRES ANIMATIONS SUR CE THÈME

- l'huître de la mer à l'assiette
- la pêche à pied
- le port de Noirmoutier



DÉCOUVERTE DES MARAIS SALANTS

Comprendre le travail du saunier

Marais-salants de l'Epine



Description

Les élèves rencontrent une saunière qui leur explique son travail à travers la visite de son marais salant et de sa salorge (cabane où sont entreposés les outils et une partie du sel du saunier). Un complément d'information est apporté par des photos, des schémas et la présentation des différents outils utilisés.

Objectifs spécifiques

- Se repérer dans le temps et comprendre les différentes étapes du travail du saunier sur l'année.
- Comprendre le monde réel et les changements induits par l'activité humaine.



Thèmes abordés

Les hommes et la mer
La récolte du sel :
fonctionnement d'un marais-salant,
découverte d'un métier,
des outils et des techniques.



Types d'approches pédagogiques

Participative,
sensorielle scientifique



Informations pratiques

Trajet: 0h30 A/R en car
du centre du Vieil
Animation: 1h

Mots clés

Marais-salants, Saunier, Vent, Soleil, Salinité, Argile, Fleur de sel, Gros sel, OEillet, Etier, Evaporation, Cristallisation, Décantation



AUTRES ANIMATIONS SUR CE THÈME

- Découverte de la dune
- Découverte des polders
- Formation de l'île

OPÉRATION PLAGE PROPRE

Par l'observation de la laisse de mer, sensibiliser à la pollution marine

Plage du Vieil

Description

Lors de l'observation de la laisse de mer, les enfants récoltent sur la plage tous les déchets qu'il est possible de trouver. Il sera demandé aux enfants de réfléchir à un tri afin de déterminer les deux types de déchets : naturels et non-naturels (humains). L'animateur les sensibilisera ensuite sur leur provenance, leurs conséquences, leur décomposition, etc. Les déchets humains seront ensuite ramenés au centre pour être jetés.

Objectifs spécifiques

- Favoriser la prise de conscience de l'importance de la protection de l'environnement, de la nature et des milieux sensibles.
- Comprendre le monde réel et les changements induits par l'activité humaine.
- Se repérer dans le temps (durée de dégradabilité des différents déchets).



Thèmes abordés

Education à l'Environnement
L'impact de l'Homme, les déchets, le développement durable, la laisse de mer.



Types d'approches pédagogiques

Participative, sensorielle scientifique



Informations pratiques

Trajet: 10 min A/R à pied du centre du Vieil
Animation: 1h30 min

Mots clés

Laisse de mer, Pollution, Déchets naturels, Déchets humains, Biodégradabilité, Recyclage, Plastiques, Développement durable, Migration et/ou extinction d'espèces



AUTRE ANIMATION SUR CE THÈME

- Découverte de la dune

L'HUÎTRE : DE LA MER À L'ASSIETTE

Comprendre les différentes étapes de l'ostréiculture

Port du Bonhomme et port de Noirmoutier

Description

Les élèves pourront observer les installations permettant l'élevage des huîtres. En fonction des marées, un arrêt est possible sur les parcs ostréicoles puis la visite d'une cabane à Noirmoutier. Les différentes étapes de cet élevage leur seront expliquées ainsi que le fonctionnement des machines utilisées par l'ostréiculteur.

Objectifs spécifiques

- comprendre le monde réel et les changements induits par l'activité humaine
- se repérer dans le temps (chronologie du cycle de vie de l'huître)



Thèmes abordés

Les hommes et la mer, la culture marine



Types d'approches pédagogiques

Participative, sensorielle, scientifique



Informations pratiques

Trajet: 0h40 min A/R en car du centre du Vieil
Animation: 2h00



AUTRES ANIMATIONS SUR CE THÈME

- visite du port de pêche
- la pêche à pied
- exploitation de la pêche à pied



Mots clés

Huître, Mollusque bivalve, Ostréiculture, Parc à huîtres, Collecteur, Poche à huîtres, Détrocage, Calibreuse, Phytoplancton, Filtration

ÉNERGIE ÉOLIENNE

Fonctionnement

Parc éolien du polder de Bouin

Description

Le parc éolien sera expliqué aux élèves à travers quatre thèmes : le rôle d'une éolienne, l'environnement du parc, le choix de ce site pour implanter des éoliennes et le fonctionnement d'une éolienne.

Les élèves aborderont également les autres énergies renouvelables.

Objectifs spécifiques

- comprendre et décrire le monde réel et les changements induits par l'activité humaine
- développer la responsabilité de l'enfant face à l'environnement utiliser des unités de mesure (longueur, vitesse, nombre de tours par seconde, ...)



Thèmes abordés

Les énergies renouvelables, le vent



Types d'approches pédagogiques

Participative, sensorielle, scientifique



Informations pratiques

Trajet: 2h A/R en car du centre du Vieil
Animation: 45 min

Mots clés

Energies renouvelables, Vent, Environnement, Production, Distribution, Mât, Rotor, Nacelle, Pales.



AUTRES ANIMATIONS SUR CE THÈME

- fabrication d'éolienne
- fabrication de cerfs volants
- découverte de la dune (influence du vent)
- visite du moulin de Rairé
- char à voile / voile

ACTIVITÉS

Menées par les intervenants extérieurs



Les marais salants

Lieu: rue du pré au jon 85 740 L'Épine

Public : C2 - C3

Durée: 1 h

Thème: La récolte du sel

Objectifs : Comprendre le fonctionnement d'un marais salant

Déroulement : La classe part avec la saunière sur son marais salant, pour découvrir son fonctionnement (cheminement de l'eau, outils...)

Ornithologie et lecture de paysage en parallèle pour l'autre classe avec l'animateur/trice du centre



Le moulin de Rairé

Lieu : Le Raire 85300 Sallertaine

Public : C2 - C3

Durée : 1h00 + 1h00

Thème : La meunerie, les moulins

Déroulement : Visite commentée par classe du moulin et de la meunerie

(aire de pique-nique pour les groupes)



Balade en mer sur l'Oabandonado

Lieu: port de L'Herbaudière 85 330 Noirmoutier-en-l'Île

Public : C2 - C3

Durée : 1h30

Objectifs : Découvrir le littoral vue de la mer et le fonctionnement d'un vieux gréement.

Déroulement: Balade commentée le long de la côte pendant 1h30 sur un vieux gréement

(16 élèves maximum par balade)

ACTIVITÉS SPORTIVES

Menées par des intervenants spécialisés



Char à voile

A partir du CE2

Lieu: Plage de L'océan 85 630 Barbâtre

(du centre soit 25 minutes maximum en car).

Public: L'activité s'adresse aux élèves à partir du CE2

Durée : 1h30 à 2h

Déroulement : 1 char pour 2 élèves en alternance

Encadrement brevet d'état. Séance pouvant être annulée par temps de grand vent, et non par temps de pluie. Casque fournis mais pas les gants

Voile

A partir du CE2

Lieu : centre nautique du fort Saint Pierre

85 330 Noirmoutier en l'Île

(1km100 du centre soit 20 minutes maximum à pied).

Public : L'activité s'adresse aux élèves à partir du CE2 ayant réussi le test.

Durée : 2h00

Déroulement: Séances sur optimistes (ou catamaran pour les collégiens) .

Encadrement brevet d'état. Séance pouvant être annulée par temps de grand vent, et non par temps de pluie. Gilet de sauvetage fournis mais pas les combinaisons.



REMARQUES

L'école de voile est équipé de deux petits vestiaires pour poser les sacs s'équiper rapidement. Il est donc conseillé d'arriver en tenue, prêt à démarrer la séance.

Soit maillot de bain, coupe-vent (sans doublure) et chaussures fermées (combinaison si possible) ! Préparer un sac avec un change (vêtements chauds pour le retour/serviette/casquette/lunettes.



Attention la pratique de la voile nécessite de faire passer le Test de Natation aux enfants - Savoir Nager palier 1 ou 2 ou test d'aisance aquatique.

Test « d'aisance aquatique » ou « savoir Nager »

Ce contrôle est obligatoire. Il permet de s'assurer de la parfaite adaptation de l'enfant au milieu Aquatique, permet d'apprécier la capacité de l'élève à se déplacer dans l'eau, sans présenter de signes de panique sur un parcours de 20 m.

Habillé de vêtements propres (tee-shirt et, si possible, pantalon léger, de pyjama par exemple) et muni d'une brassière de sécurité conforme à la réglementation en vigueur, avec passage sous une ligne d'eau, posée et non tendue.

En piscine, le départ est réalisé à partir d'un tapis disposé sur l'eau, par une chute arrière volontaire. Si le test est réalisé en milieu naturel, le départ est effectué de la même manière à partir d'un support flottant. Le parcours est réalisé dans la partie d'un bassin ou d'un plan d'eau d'une profondeur au moins égale à 1,80 m.

La réussite de l'épreuve est attestée par le conseiller pédagogique en E.P.S. de circonscription ou départemental, ou un professionnel des A.P.S. du lieu où se passe le test (MNS ou ETAPS ou CTAPS ou BE voile).

Test niveau palier 2-CM2 (ou cycle 3)

But : enchaîner dans l'ordre : Sauter ou plonger puis remonter. Se déplacer sur 15m en ventral. Toucher le bord, pousser. Effectuer une coulée ventrale. S'immerger dans un cerceau. Remonter, effectuer un surplace (flottaison) de 5 à 10s . Se déplacer 15 m environ sur le dos

Organisation : En grande profondeur, les élèves n'ont pas pied. Critères de réussite : Enchaîner les différentes actions sans s'arrêter.





22 allée des Arbousiers
85 330 Noirmoutier-en-l'Île
Willy Berthelot 02.51.49.19.36
leslutins@laligue85.org

Vos interlocuteurs au siège de la Ligue de
l'enseignement

Delphine Feste
02.51.39.46.83
classes@laligue85.org

Récépissé d'établissement SDJES: 851631011
N° d'agrément I.A: Répertoire au registre départemental de Vendée :
22.10.163
Ecolabel européen : FR/051/515

Nombre de lits agréés Classes de découvertes : 140 (du CP au CM2)
Nombre de classes accueillies : 5 (du CP au CM2)
Assurance : APAC

www.laligue85.org

SERVICES

Gendarmerie de Noirmoutier

Avenue du Maréchal Joffre
85330 Noirmoutier-en-l'Île
02 51 39 04 36

Centre Hospitalier de Challans

Boulevard Guérin
85300 Challans
02 51 49 50 00 (standard)

Centre Hospitalier de La Roche s/ Yon

Les Oudairies – Route de Cholet
85000 La Roche sur Yon
02 51 62 61 34 (standard)

Ambulances de l'île

15, Rue du Boucaud,
85330 Noirmoutier-en-l'Île
02 51 39 75 75

Médecins / Infirmières

Maison de santé de Noirmoutier
59, rue de la Prée au Duc
85330 Noirmoutier-en-l'Île
02 28 10 49 00

Pharmacie SERVANT

21, Grande Rue
85330 Noirmoutier-en-l'Île
02 51 39 13 37

E
N
Q
U
E
N
Z
I
C
H
E
T
E
T
E
C
H
I
C
H
E