

« La Maison des Isles »

Dossier pédagogique

Classes de découvertes 2026/2027

Partir en classe de découvertes c'est...

- ... un choix pédagogique de l'enseignant.e
- ... découvrir un terrain d'expérimentation
- ... la rencontre avec un environnement différent
- ... un partage du sensible de l'enseignant.e à l'élève et de l'élève à l'enseignant.e
- ... une ouverture culturelle
- ... une ouverture à la différence
- ... une expérience de vie collective
- ... contribuer à la dynamique de classe avant, pendant et après
- ... la possibilité de découvrir de nouvelles pratiques pédagogiques ET l'utilisation d'outils pédagogiques et de supports spécifiques différents de ceux utilisés en classe en adéquation avec les programmes scolaires
- ... un vecteur de lien social dans et hors de la classe
- ... un droit pour chacun que nous souhaitons réaffirmer
- ... un acte d'éducation POUR l'environnement et PAR l'environnement

Quand partir ?

Le choix de la période est étroitement lié aux objectifs du projet pédagogique, si la période de mars à juin permet une préparation optimale du projet en amont et laisse du temps d'exploitation en classe, l'automne offre de belles opportunités pour créer une dynamique de classe et une cohésion de groupe.

4 bonnes raisons de choisir l'automne :

- **Apprendre à se connaître !** Tout se joue dans les premières semaines de l'année scolaire : développer l'esprit de groupe, d'entraide et de solidarité, notamment pour les nouveaux élèves.
- **Des bénéfices toute l'année !** Les connaissances qui découlent de votre séjour pourront être exploitées et approfondies durant tout le reste de l'année scolaire.
- **Une organisation optimale :** davantage de possibilités de courts séjours, des sites moins fréquentés et des prestataires moins sollicités.
- **Plus économique !** L'automne est la basse saison.

La diversité des thèmes, des projets et des lieux proposés permet une exploitation maximale des activités de découvertes en toute saison.

Situation géographique

La Maison des Isles est située sur la commune de Brégner-Cordon (850 habitants), à 20km de Belley et 80km de Bourg-en-Bresse dans le département de l'Ain. Elle occupe l'intérieur du coude que dessine le Rhône et se trouve donc aux confins des départements de la Savoie (au sud-est) et de l'Isère (à l'ouest).



Dans ces paysages simples et charmants, Brégner-Cordon cache de surprenantes richesses naturelles. La commune est à elle seule un quasi-parc naturel régional : **95% du territoire est classé en Zone Naturelle d'Intérêt Ecologique, Faunistique et Floristique (ZNIEFF)**. Tant sur les bords du Rhône que sur les hauteurs qui les dominent, s'observe une exceptionnelle diversité d'habitats naturels et d'espèces.

Depuis toujours le fleuve a fait de ce site un carrefour stratégique et une frontière naturelle. La vie des habitants était liée au fleuve, on trouve à Brégner-Cordon et aux alentours des traces de vie des hommes à travers les âges, de la préhistoire à l'époque gallo-romaine et jusqu'à nos jours.

Pour accéder au centre :

Par le train : Gare TGV de Chambéry (38km) puis transfert en bus

Par la route : autoroute A43 sortie 10 ou A42 sortie 8

Des Isles dans l'Ain ?

Le fleuve Rhône a principalement développé sa morphologie actuelle à partir du Petit Âge Glaciaire (XIV – XIXe siècles).

Avec un climat relativement froid et des versants montagneux peu boisés, le bassin versant du Rhône reçoit des sédiments en abondance (cailloux, sables, limons). Ces sédiments sont charriés, brassés par le fleuve et déposés sous forme d'îles allongées : on parle d'un style « en tresses ».



À partir du XVIIIe siècle, des digues sont construites afin de stabiliser des terrains à vocation agricole, d'asseoir des voies de communication et de protéger les habitations proches du fleuve contre les inondations.

Petit à petit, le Rhône se trouve enserré latéralement.

Aux XIXe et XXe siècles, la déprise agricole affectant les régions montagneuses, les politiques de reboisements en montagne pour combattre le ravinement, ainsi que les extractions massives de granulats dans le lit du fleuve, contribuent à affaiblir la quantité de sédiments circulant dans le Rhône.

Les tresses se pérennisent .

De petits bras d'eau (les « **lônes** ») se creusent entre des îles boisées où se développent des forêts alluviales caractéristiques.

La Réserve Naturelle du Haut-Rhône



La commune de Brégnier-Cordon se situe au cœur de la Réserve Naturelle du Haut-Rhône qui s'allonge sur 25 kilomètres et constitue la plus grande réserve fluviale forestière de France. La sauvegarde des écosystèmes originaux de forêts alluviales est devenue prioritaire car ils constituent d'importants réservoirs de biodiversité.



Le site accueille une grande diversité de milieux : ripisylves, saulaies, roselières, prairies inondables. Plus d'une dizaine de plantes remarquables ont été recensées, parmi lesquelles l'hottonie des marais, la renoncule grande douve, la petite naiade, la fritillaire pintade. L'avifaune du site compte l'aigrette garzette, le faucon hobereau, le héron pourpre, le martin-pecheur...

Un site Natura 2000

La Réserve Naturelle du Haut-Rhône possède une richesse écologique particulière. Ces milieux naturels abritent des formations végétales ou habitats d'espèces animales ou végétales dit d'intérêt communautaire, c'est-à-dire participant à la diversité biologique du continent européen.

La démarche du Réseau Natura 2000 privilégie la recherche collective d'une gestion équilibrée et durable des espaces, en tenant compte des préoccupations économiques et sociales.



Plusieurs sentiers pédestres au départ du centre permettent de découvrir ce site protégé.

Présentation du centre

Un centre tourné vers un avenir souhaitable pour la planète et l'ensemble des êtres vivants

Si le dérèglement climatique est un sujet désormais dans toutes les bouches, il ne reste qu'un aspect parmi beaucoup d'autres, d'un problème plurifactoriel attesté par la communauté scientifique .

Parmi les marqueurs de cette instabilité croissante, on peut citer :

- l'extinction de la biodiversité (65% de la population d'insectes en quelques années, 65% des vertébrés en quelques décennies, 65% des représentants d'arbres en quelques millénaires)
- la dégradation des sols
- le dérèglement des cycles bio géo chimiques indispensables au vivant
- l'acidification des océans

Cette urgence devant la situation écologique se combine avec l'urgence sociale et démocratique .

Partant de ces constats, une **transition** s'avère inéluctable .

La Maison des Isles se veut actrice de cette transition dans la ligne de la Ligue de l'Enseignement qui s'est positionnée en 2021 à travers l'écriture du document « **Urgences et transitions écologiques : Habiter ensemble un monde commun** » .

Ainsi, les **orientations éducatives** de la Maison des Isles s'articulent autour de :

- Connaître le milieu naturel, renforcer sa relation à celui-ci pour mieux en prendre soin .
- Connaître, accepter l'autre dans ses différences et apprendre à vivre ensemble
- Développer ses capacités artistiques et de créativité
- Favoriser l'autonomie

Par ailleurs, La Maison des Isles s'inscrit dans une démarche en vue d'acquérir l'**Ecolabel** européen, avec dans un premier temps, un engagement pour une **cuisine durable** .

Nous cuisinons, en majorité, des produits bruts, de qualité, issus de l'agriculture locale et/ou bio, prenant ainsi soin de la santé de nos convives, de la terre et de notre territoire .

Cette démarche de sensibilisation « de la Terre à l'assiette » est bien sûr abordée à travers diverses propositions pédagogiques .

Pour nos activités, nous privilégions les déplacements à pied au départ du centre hormis pour des visites plus spécifiques identifiés pour leur intérêt pédagogique(Marais de Lavours, Musée paléo-écologique de Cérin, ferme pédagogiques du Naray ou de Peyrieu...)

Pour les CM2, nous disposons d'une flotte de **VTC** 24 et 26 pouces, utilisable également pour une classe orientée SRAV .

L'hébergement

Située au cœur d'un espace rural préservé entre montagne du Bugey et Réserve Naturelle du Haut-Rhône, la Maison des Isles a été conçue spécialement pour l'accueil des groupes et offre le confort d'espaces de détente et de restauration conviviaux, ainsi que des salles de travail et d'activités.

L'hébergement a été pensé comme un grand navire amarré au bord du fleuve, de quoi faire marcher l'imagination !



Le centre est un bâtiment sur 5 niveaux, prévu pour accueillir 64 élèves, en 16 chambres de 4 lits.

La moitié des chambres est équipée de cabinet de toilette (lavabo et douche), l'autre moitié uniquement de lavabos. Des sanitaires complets avec douches, WC et lavabos (dont salle de bain adaptée) occupent le centre de l'étage. **Toutes les chambre disposent de rangements, penderies, coin bureau.**

Chaque étage de chambres dispose d'un **coin salon**, pour **les moments éducatifs** ou **les temps conviviaux**. Ces coins peuvent aussi être aménagés en **espace jeu/réveil** pour les premiers enfants levés.

Les repas sont pris dans la salle de restauration avec vue sur le Rhône pouvant accueillir plus de 56 personnes . Elle ouvre sur un autre espace où une quinzaine de personnes peuvent manger .

Dédié au suivi sanitaire des classes, l'infirmerie abrite une salle de soin et 2 salles de repos non mixtes.



Les espaces d'apprentissage

L'étage pédagogique comprend :

- **2 salles de classe**, équipées d'un tableau, de bureaux, de chaises, d'une paillasse avec évier ainsi que plusieurs rangements. Les salles de classe peuvent être transformées en salle d'activités (pendant la journée ou pour les veillées). Une connexion WIFI gratuite est disponible dans les salles de classe.
- **1 salle de science/ateliers pédagogiques** pour les expérimentations et pratiques d'art plastique. Cette salle peut être utilisée par les intervenant(e)s ou par l'enseignant(e) pour les moments de classe.

Le centre dispose aussi d'espaces bibliothèque avec de nombreux ouvrages en lien avec les thématiques étudiées : l'eau, l'environnement, la faune et la flore locale, l'histoire... et d'espaces jeux de société, notamment des jeux en bois .

Une salle d'activités d'environ 70m2 équipée de matériel de projection est également utilisable .



A l'extérieur, une cour fermée avec des haies et une grande pelouse arborée dans un espace clos permettent de multiples activités .

A l'horizon 2026-27 : une mare ainsi qu'un jardin pédagogique .

Plus loin, au village, des terrains de sport sont à disposition .

Et bien sûr : les sentiers du Mont de Cordon, des Isles et des lômes, de la montagne d'Izieu, les grottes, la cascade de Glandieu ... et pour les plus grands : les lômes accessibles en kayak.

Un centre labélisé Tourisme & Handicap

La Maison des Isles est labélisée **Tourisme & Handicaps** depuis 2012 pour les 4 déficiences et dispose de 4 chambres PMR.

Tourisme & Handicap est la seule marque d'Etat attribuée aux professionnels du tourisme qui s'engagent dans une démarche de qualité ciblée sur l'accessibilité aux loisirs et aux vacances pour tous.



Ce label définit des critères d'accessibilité et d'accueil pour garantir le tourisme à tous dans la plus grande autonomie possible. Il prend en compte l'accessibilité aux bâtiments et aux prestations de l'établissement. Il est également attentif à l'accueil personnalisé en termes d'attention et de bienveillance.

Nous essayons d'accueillir tous les enfants en séjour, quelle que soit la nature de leur handicap, dès lors que nous estimons que les conditions sont réunies pour lui faire passer un séjour agréable en garantissant sa sécurité physique et affective.

L'équipe sur place

Julien, directeur permanent

Il est chargé de s'assurer du bon fonctionnement de la Maison et des séjours . Il vous accompagne lors de l'élaboration de votre projet et intervient sur certaines thématiques .

Marie-Alix, cuisinière

Par le soin apporté à l'élaboration des menus et des repas, elle prend soin du bien-être de chacun et à l'apprentissage du goût et de la diversité alimentaire.

Propose des ateliers autour de la cuisine et l'alimentation

Michèle, Leslie, Jessica à l'entretien, à la plonge au service

Indispensables à la vie du centre, elles contribuent à la qualité de l'accueil par le soin apporté aux différents espaces au quotidien .

Des intervenants de qualité :

Jérôme : Accompagnateur Moyenne Montagne, Guide de pêche et habilité encadrement canoë

Nadège et Damien : Guides Nature et Land'Art

Emeline : Médiatrice du Vivre-Ensemble, experte en communication

Jean-Jacques : Géologue et paléo-anthropologue

Sandrine : Conteuse - Pratique de l'oralité

Nadège : intervenante astronomie

Les repas

Les repas sont pris à table dans la salle à manger.

Ils sont un temps éducatif à part entière et c'est pour cela qu'il est demandé aux adultes accompagnateurs de partager le temps de repas avec les enfants.

C'est aussi l'occasion de faire des retours de manière informelle et détendue concernant le séjour.

Ils peuvent être également le cadre d'interventions pédagogiques.

Nous prenons en compte les régimes alimentaires spécifiques (allergies, sans porc, sans viandes...) et élaborons les menus en conséquence.

Sur présentation d'un PAI (Projet d'Accueil Individualisé), le centre proposera des repas adaptés.



L'entretien des locaux

Le ménage est effectué après chaque repas pour les cuisines et les salles à manger.

Les sanitaires sont nettoyés quotidiennement.

Nous demandons aux enfants de ranger leur chambre afin de faciliter le nettoyage et de laisser les espaces lavabos libres afin de pouvoir aisément les nettoyer .

Les parties communes (couloirs, salle de classe, salles d'activités) sont lavées tous les jours.

Le rangement des salles de classe et d'activités reste sous la responsabilité des enseignant(e)s.

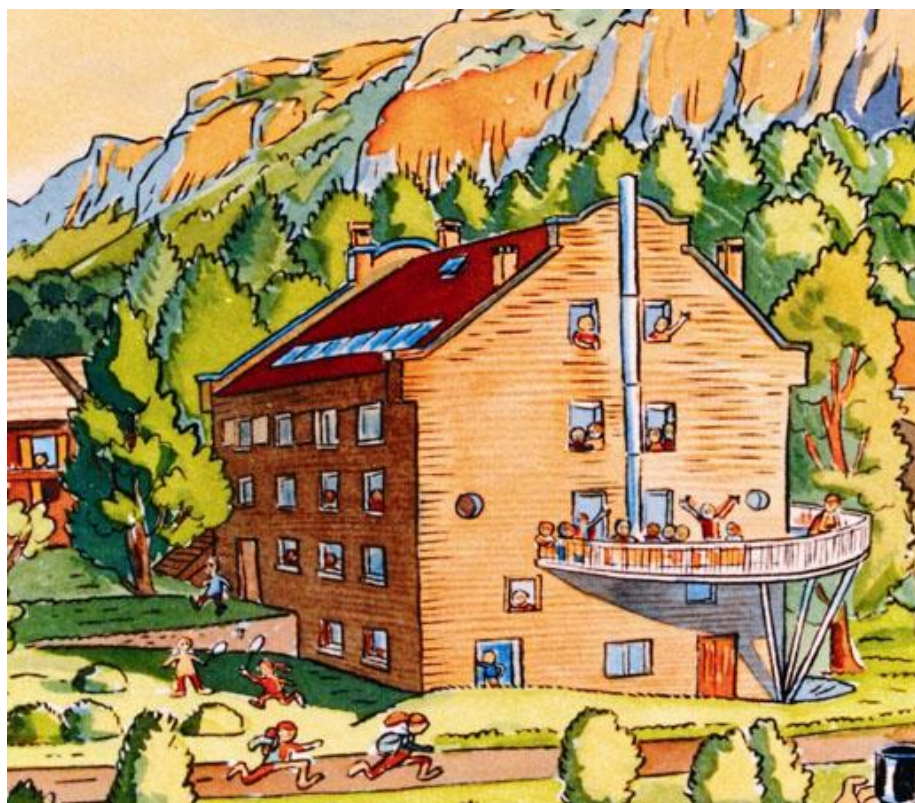
La gestion de la vie quotidienne

Les enseignants sont en charge de la vie quotidienne avec l'équipe d'adultes accompagnateurs lors de leur séjour.

Il est attendu que ces derniers participent activement à l'encadrement du groupe en dehors des temps d'animation/activité, veillent à ce que les horaires soient respectés et assurent le bon déroulement des veillées.

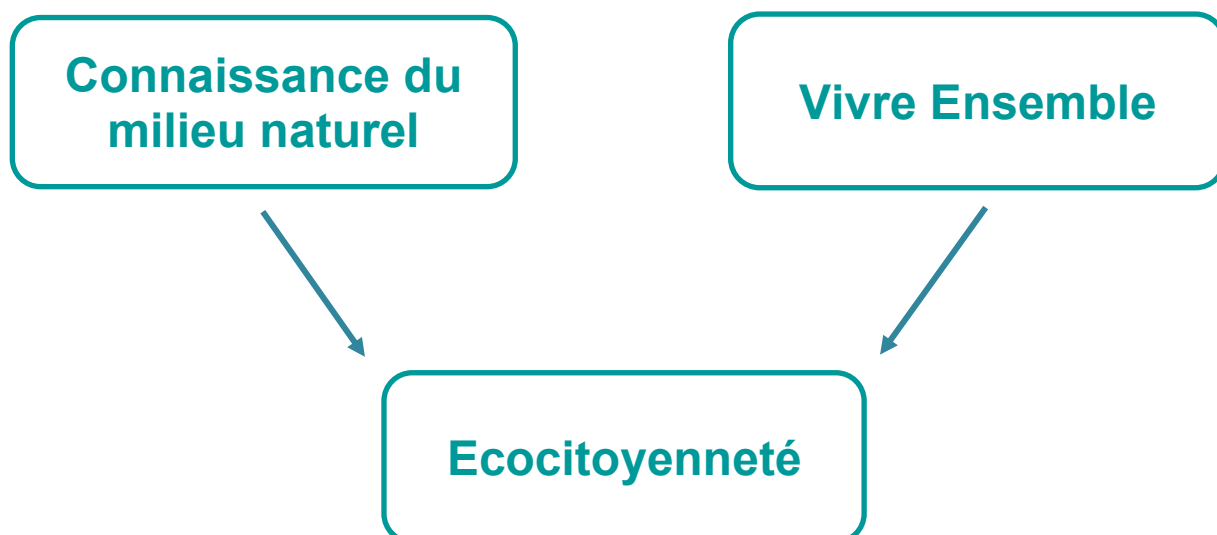
Des outils pédagogiques sont mis à disposition des enseignants pour animer ces différents moments.

Le guide de l'accompagnateur vous sera envoyé afin de bien comprendre ce qui est attendu d'un(e) accompagnateur(trice) bénévole qui participe à l'encadrement de la vie collective d'une classe.



Les intentions pédagogiques du centre

L'éducation à la biodiversité, aux principes dynamiques du vivant et au « Vivre Ensemble » sont au cœur du projet pédagogique du centre. L'objectif est de fournir aux enfants de tous horizons l'occasion de se forger un regard curieux et informé sur le monde qu'ils habitent ainsi que des notions pratiques d'éco-citoyenneté.



L'équipe pédagogique de la Maison des Isles se donne comme finalité de sensibiliser les enfants accueillis au grand défi actuel de la Transition écologique pour qu'ils choisissent d'adopter au quotidien un comportement éco-responsable, à la mesure de leur âge.

Pour atteindre cette finalité, nous nous fixons comme objectifs pour l'élève :

- D'être sensible, d'entrer en empathie avec le milieu naturel
- De créer et entretenir une relation directe et aimante avec celui-ci

Aimer pour avoir envie d'en connaître davantage et prendre soin/protéger

Le programme d'activités pédagogiques que nous concevons pour chaque projet relève nécessairement d'une **pédagogie centrée sur les apprentissages de l'élève** en matière de savoirs, savoir-faire et savoir-être.

Nous privilégions les situations concrètes, le travail de terrain et la démarche collective. La découverte se fait par une succession d'activités, majoritairement en milieu naturel .

Il s'agit de faire progresser les enfants, en les mettant en situation, en les amenant à se poser des questions et en leur donnant l'envie d'agir au quotidien pour un futur heureux .

LA JOURNEE TYPE

7h-8h	Lever échelonné
7h45-8h30	Petit déjeuner
8h30-9h	Rangement des chambres, petite toilette, habillage
9h-12h	Activité pédagogique encadrée par un(e) animateur(trice)
12h15-13h	Repas au centre ou pique-nique en fonction de l'activité
13h-14h	Temps calme
14h-16h45	Activité pédagogique encadrée par un(e) animateur(trice)
16h45-17h	Goûter
17h-19h	Temps de classe, retour sur la journée, écriture des cartes postale, douche...
19h-20h	Dîner
20h-21h	Veillée (jeux éducatif, participatif, contes...) encadrée par l'enseignant ou l'AVQ
21h-21h30	Coucher (horaires adaptables à la fatigue des enfants)

Cette journée type est donnée à titre indicatif, elle peut évoluer en fonction des activités prévues, de la fatigue des enfants et de la météo.

Il est nécessaire de privilégier la qualité plutôt que la quantité de contenu .

L'adaptation et la souplesse (dans la mesure du possible) sont importantes pour le respect du groupe.

Lien avec le socle commun de connaissances de compétences et de culture

Dans la conception de nos séances, nous avons toujours le souci d'être en adéquation avec les exigences du socle commun de connaissances, de compétences et de culture.

Domaines	Thèmes	Connaissances visées
DOMAINE 4 Les systèmes naturels et les systèmes techniques	Eau	Cycle et trajet de l'eau Erosion du paysage Milieu de vie : chaîne et réseaux alimentaires Eau et hommes : énergie hydraulique, usage de l'eau Consommation : pollution, agriculture et alimentation
	Faune et Flore	Animaux et adaptations Biodiversité Espèces protégées Arbres et forêt alluviale Développement des végétaux
DOMAINE 5 Les représentations du monde et de l'activité humaine	Paysage	Lecture, paysage rural, agricole, forestier Evolution du paysage, aux temps historiques Echelle géologique Changements climatiques et sociaux
	Patrimoine	Architecture et bâti du Bugey Petit Patrimoine (lavoirs, fours, fontaines...) La vie rurale autrefois
DOMAINE 3 La formation de la personne et du citoyen	Citoyenneté	Les règles de vie collective Expression de la sensibilité et des opinions Connaissance des libertés individuelles et collectives

Nature & éco-citoyenneté

Pour sensibiliser les élèves au respect et à la protection des milieux naturels, rien de tel qu'un espace préservé et protégé : Ressentir, expérimenter et prendre conscience de l'importance de prendre soin de notre planète et des différentes formes de vie .

Durée : de 2 à 5 jours

Cycle
2 & 3

Objectifs :

- Respecter la nature et sa biodiversité en découvrant un territoire préservé
- Identifier des espèces protégées
- Trier et comprendre le processus du recyclage
- Valoriser et réduire les déchets pour limiter notre impact sur la planète
- Apprendre à préserver les ressources naturelles
- Aborder les grands enjeux environnementaux

En partant à la découverte de différents milieux naturels présents autour du centre et faire émerger l'intérêt et la réflexion des élèves sur les enjeux de la transition écologique et citoyenne .

Méthodes : approche sensorielle, expérimentale et ludique

Contenu et activités possibles : étude de différents milieux, observation et classification faune et flore, balade sur un sentier protégé, découverte du fonctionnement d'un composteur, Land'Art, fabrication d'un hôtel à insectes, approche à partir du point de vue d'un-e magdalénien(ne), astronomie

...



Eau : ressource et richesses

Autour du centre, l'eau est omniprésente : fleuve, ruisseaux, cascade, plan d'eau, marais... L'occasion pour les élèves d'explorer des endroits uniques et d'éveiller leurs consciences à cet élément fragile et essentiel qu'est l'Eau . Découvrir le cycle de l'eau et ses richesses grâce à des ateliers pédagogiques et des expériences sur et autour du centre.

Durée : de 2 à 5 jours

Objectifs :

- Remonter à la source
- Découvrir l'eau dans tous ses états
- Etudier des paysages façonnés par l'eau
- Approcher une cascade
- Explorer une rivière et ses berges, rencontrer la faune et la flore peuplant le Rhône et son écosystème
- Comprendre la nécessité de préserver l'eau, agir en écocitoyen.

Cycle
2 & 3

Méthodes : approche sensorielle et démarche scientifique

Contenu et activités : lecture de paysage et étude du relief, approcher des écosystèmes fragiles, expérimenter/observer/analyser l'eau, déterminer son PH, découvertes du cycle de transformation et du parcours de l'eau, hydroélectricité, sensibilisation à la pollution, comprendre comment son traiter les eaux usées et fabriquer un filtre à eau, *Fleuve Grandeur Nature* .



Mémoire et citoyenneté

Profiter de la proximité de la Maison d'Izieu (à 3km de ma Maison des Isles), Mémorial des enfants juifs exterminés, pour engager une démarche citoyenne à partir d'un lieu de mémoire .

Durée : de 2 à 3 jours

A partir
du
cycle 3

Objectifs :

- Reconstituer le contexte d'évènements historiques
- Entretenir la mémoire collective
- Aborder la notion d'antisémitisme, d'exclusion, de persécution, de déportation
- Rencontrer les grandes figures qui se sont illustrées dans la lutte
- Sensibiliser les élèves aux conflits contemporains générés par la haine et le refus de la différence

Au-delà de l'acquisition de connaissances, il s'agit surtout d'engager une démarche d'éducation civique autour des valeurs telles que les droits de l'Homme, la démocratie, la tolérance... d'ouvrir le débat sur les problèmes liés à l'actualité et rendre vivante cette phrase de Martin Luther King :

« Nous devons apprendre à vivre ensemble comme des frères, sinon nous allons mourir tous ensemble comme des idiots. »

Méthodes : débat et échange d'idées, démarche historique, visite d'un lieu de mémoire

Contenu et activités : visite et atelier(s) à la Maison d'Izieu et ateliers à la Maison des Isles



© Maison d'Izieu - Peter Mahr

Sorties et activités avec transport

Certaines visites peuvent faire l'objet d'une excursion à la journée ou demi-journée

Voici quelques pistes :

Lieu	Durée du transport	Visites possibles	Niveau
Lac du Bourget - <i>Aix-les-Bains</i>	40mn 40km	Sortie en bateau Aqualis : Centre d'interprétation du Lac du Bourget - visite guidée - Ateliers thématiques Sentiers botanique Filéas Gorges de Sierroz (accès libre en autonomie)	A parti du cycle 1
Maison du Marais de Lavours	40mn 35km	Visite guidée de la Maison et des marais Ateliers thématiques (faune et flore)	A partir du cycle 1
Grottes de la Balme	40mn 41km	Visite guidée Ateliers thématiques (poterie et préhistoire)	A partir du cycle 1
Miellerie des Balcons	15mn 10km	Visite guidée + ateliers	A partir du cycle 2
Ferme pédagogique du Naray	20mn 18km	Visite guidée + ateliers	A partir du cycle 1
Musée paléo-écologique de Cérin	15mn 10km	Visite guidée Sentier d'interprétation jusqu'à la carrière	A partir du cycle 2
Musée Gallo-Romain - <i>Aoste</i>	10min 7km	Visite guidée Ateliers thématiques (poterie et céramique) Jeu de piste	A partir du cycle 2
Musée de la Résistance et Musée de la machine à bois- Pont de Beauvoisin	20mn 16km	Visite guidée ou en autonomie Animations et ateliers thématiques	A partir du cycle 2
Musée archéologique du Lac de Paladru	25min 23km	Visite guidée ou en autonomie Ateliers thématiques	A partir du cycle 2
Radio-Musée Galetti	20min 15km	Visite guidée	A partir du cycle 2
Musée de la Résistance et de la Déportation de l'Isère - <i>Grenoble</i>	1h 90km	Visite guidée ou en autonomie Animations, spectacles, ateliers thématiques et jeu de piste	A partir du cycle 3

FICHE TECHNIQUE DU CENTRE

Agrément Inspection Académique:

Répertorié au registre départemental de l'Ain : N°010581002

Capacité d'accueil :

Nombre de lits agréés Classes de découvertes : 64

Nombre de classes accueillies : 2

Services

Hôpital de Belley (25 Km)

Tel : 04.79.42.59.59

Maison de santé de St Genix/Guiers

Tel : 04.76.31.61.17

Pharmacie du Guiers (6km)

Tel : 04.76.31.61.01

Cabinet d'Infirmières (en face)

Tel : 04.79.81.17.58

Boulangerie à 300m

La Poste de Brégnier-Cordon assurée par épicerie Vival à 300m

Gare de Chambéry (38km)

Contact Maison des Isles

La Maison des Isles
139 rue de l'Espace Rhône
La Bruyère
01300 Brégnier-Cordon

Julien Collier
04.79.87.26.62
maisondesisles@fol01.org

Contact siège

Ligue de l'enseignement – FOL 01
7 Avenue Jean-Marie Verne
01000 Bourg-en-Bresse

Margot Petel
04.74.23.80.26
classe.education@fol01.org

ANNEXES

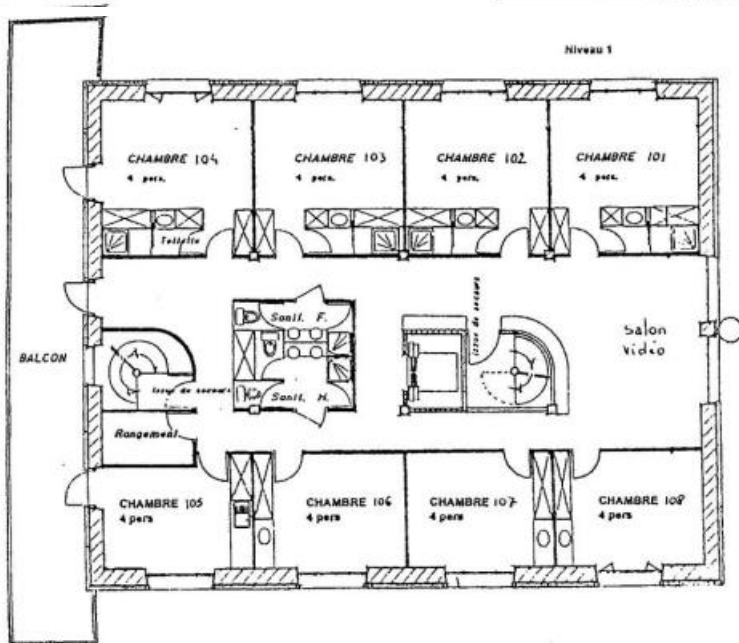
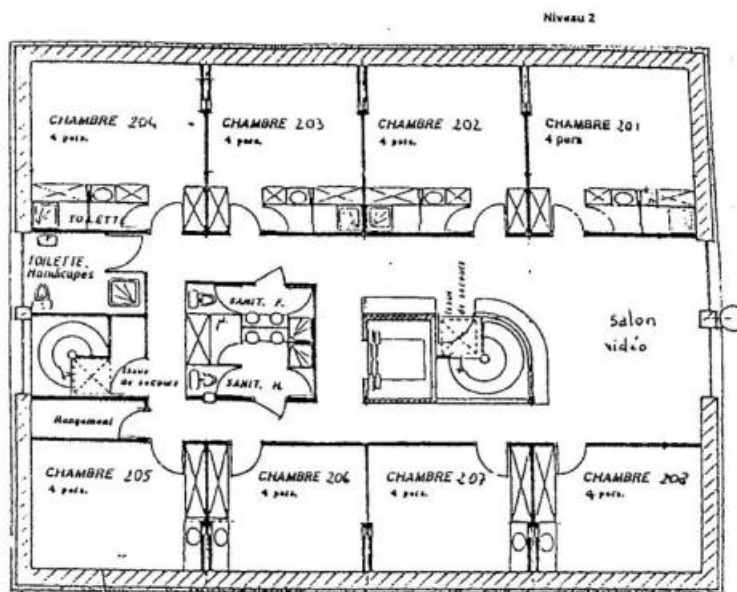
PLAN DU CENTRE

Le plan de la maison

Niveau 2 : les invertébrés 2^{ème} pont supérieur

- 201 la libellule
- 202 la coccinelle
- 203 la fourmi
- 204 l'escargot

- 205 l'aselle
- 206 la notonecte
- 207 le gammare
- 208 l'éphémère

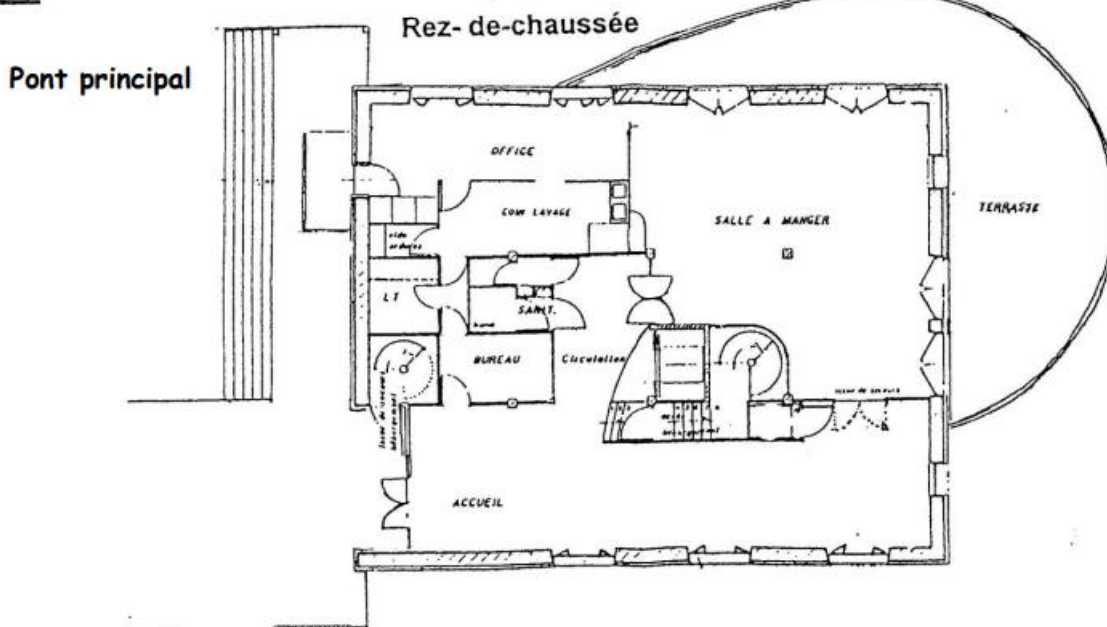


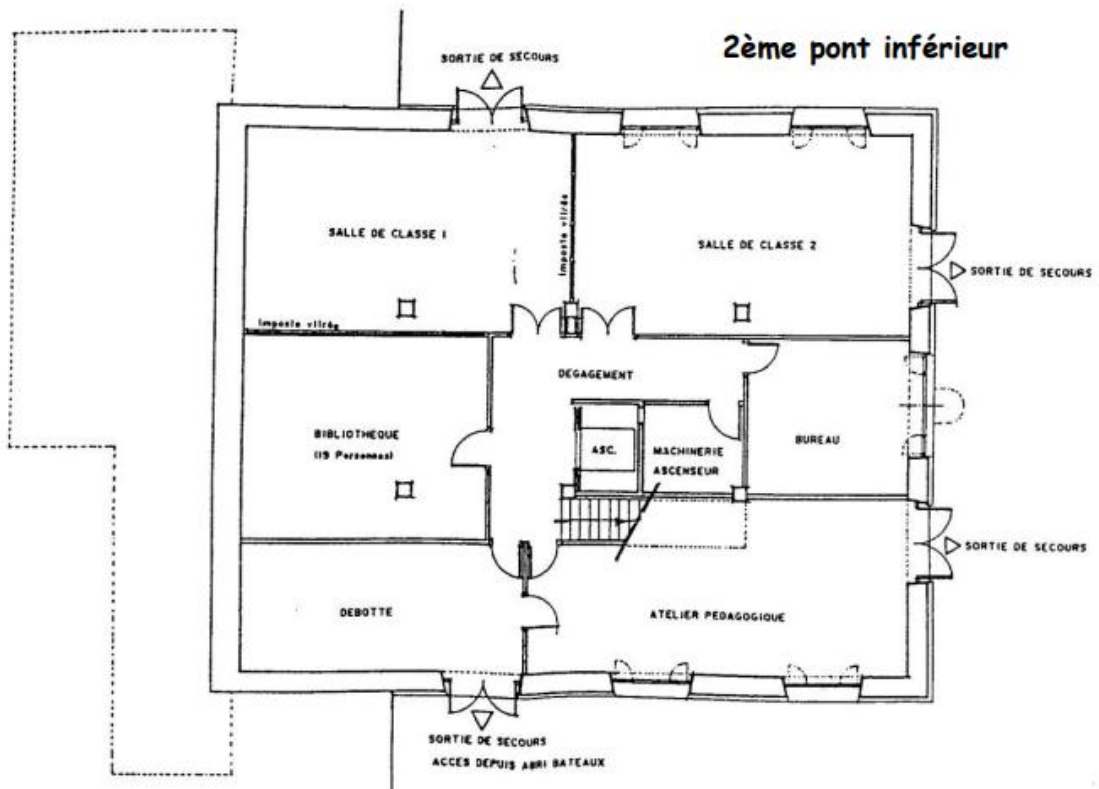
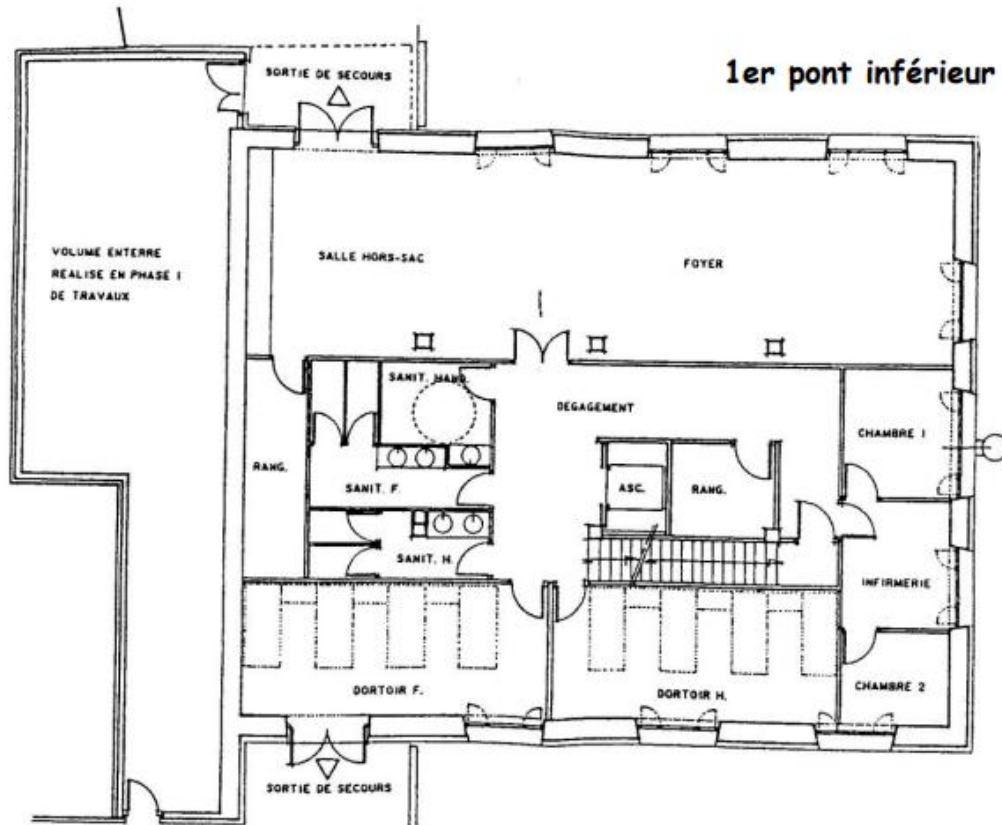
1^{er} pont supérieur

niveau 1 : les oiseaux et les mammifères

- 101 les hirondelles
- 102 le héron cendré
- 103 le martin-pêcheur
- 104 le grèbe huppé

- 105 l'écureuil
- 106 le hérisson
- 107 le castor
- 108 le renard





Classe de découvertes Trousseau pour 5 jours



(A adapter suivant l'âge des enfants et la saison)

NOM : _____ **Prénom :** _____

Pour ne rien oublier, voici une liste indicative de ce qu'il faudra apporter :

Pour la journée	Pour la nuit
6 paires de chaussettes	1 pyjama
6 slips ou culottes	1 doudou (si nécessaire !)
4 pantalons ou bas de joggings	1 lampe de poche (facultatif)
5 tee-shirts	
2 sweats ou pulls ou gilets	
1 veste de pluie type K-Way	
1 blouson	
1 trousse de toilette avec : - 1 gobelet/brosse à dent/dentifrice - 1 gel-douche/shampoing (les 2 en 1) - 1 peigne ou brosse	
1 serviette pour la douche	En cas de maladie
1 paire de baskets	1 sac plastique au nom de l'enfant
1 paire de bottes de pluie (ou 2ème paire de baskets)	Les médicaments
1 paire de chaussons pour l'intérieur	1 ordonnance (même si homéopathie pour le transport)
1 petit sac à dos	Aucun médicament ne sera donné sans ordonnance !
1 gourde	
1 casquette	
1 bonnet, 1 écharpe et des gants	
2 paquets de mouchoirs en papier	
1 sac en tissu pour le linge sale	

RECOMMANDATIONS :

Tout le linge doit être marqué au nom de l'enfant et les vêtements portés le jour du départ doivent figurer sur la liste. Évitez les vêtements neufs, les vêtements de marque ou objets de valeur.

Dans la mesure du possible, nous recommandons d'utiliser une petite valise à roulettes plutôt qu'un sac. Chaque enfant sera responsable de sa valise et devra la déplacer lui-même. La valise est aussi à marquer au nom de l'enfant, de façon visible.