

Séjours  
éducatifs

la LIGUE de l'enseignement

la ligue de  
l'enseignement

F.O.L. de l'Isère



## centre le Vertaco' AUTRANS (38)

Dossier pédagogique et de présentation  
Classes de découvertes 2026-2027

# Partir en classe de découvertes c'est...

- un choix pédagogique de l'enseignant.e
- découvrir un terrain d'expérimentation
- la rencontre avec un environnement différent
- un partage du sensible de l'enseignant.e à l'élève et de l'élève à l'enseignant.e
- une ouverture culturelle et à la différence
- .une expérience de vie collective
- contribuer à la dynamique de classe avant, pendant et après
- la possibilité de découvrir de nouvelles pratiques pédagogiques ET l'utilisation d'outils pédagogiques et de supports spécifiques différents de ceux utilisés en classe en adéquation avec les programmes scolaires
- un vecteur de lien social dans et hors de la classe
- un droit pour chacun que nous souhaitons réaffirmer
- un acte d'éducation POUR l'environnement et PAR l'environnement

## Situation géographique

Le centre de jeunesse le Vertaco est situé à Autrans-Méaudre en Vercors, en Isère, dans la région Auvergne-Rhône-Alpes. A 35kms de Grenoble, au cœur du parc naturel régional du Vercors, la structure se trouve à 800m du village d'Autrans.

Situé à 1050m d'altitude, Autrans est une station climatique depuis 1920 et a construit sa réputation sur l'accueil d'enfants. Capitale du ski nordique, Autrans a accueilli lors des Jeux Olympiques de Grenoble en 1968 les épreuves de ski de fond, de biathlon, de saut à ski et de combiné nordique. Le tremplin est toujours en activité et plusieurs lieux dans le village rappellent que la commune a accueilli des épreuves.

Gare SNCF de Grenoble : 40kms – 1h

Gare SNCF de Lyon Part-Dieu : 130kms – 2h



# Présentation du centre

## Description du centre et de ses équipements



### Les bâtiments d'hébergement EST et SUD

Le bâtiment SUD comprend les pavillons de vie Pas de Montbrand et Claret, d'une capacité d'accueil de 136 lits, soit 4 classes. Entièrement refait à neuf en 2018, il est composé de 24 chambres de 5 lits, 2 chambres de 6 lits et 2 chambres PMR. Toutes sont équipées de lavabo, douche et WC séparés. Vous y trouverez également 4 salles de classes et une cuisine d'appoint.

Le bâtiment EST, jumeau du bâtiment SUD, comprend les pavillons de vie Bellecombe et Plénouze. La capacité et la disposition sont en tous points identiques au bâtiment SUD. Celui-ci possède l'agrément pour l'accueil de 2 classes de maternelles (agrément PMI).

### Le bâtiment central

Le bâtiment central comprend le pavillon de vie La Molière, d'une capacité d'accueil de 56 lits, soit 2 classes et a été rénové en 2014. Les chambres comprennent un lavabo et une douche. Les WC se trouvent en bout de bâtiment.

Se trouvent également les bureaux de la direction, les 2 salles à manger, les cuisines et 2 salles de classe.

Un espace infirmerie est dédié au suivi sanitaire des classes.

### Le chalet

Le bâtiment du chalet comprend des salles d'activités, une grande salle polyvalente de 100 places et les 3 musées du centre.

### Pierre Taillée

Ce bâtiment est réservé à l'hébergement des personnels.

### L'atelier et la lingerie

Bâtiments réservés au local technique et la blanchisserie.

### Le parc et les espaces extérieurs

Le parc de 7 hectares est clôturé et fermé par un portail électrique. Des terrains extérieurs sportifs et un city-stade sont à la disposition des groupes et permettent la pratique de certaines interventions pédagogiques.

Le centre a un accès direct à la piste verte de ski de fond et des sentiers pour les balades en raquettes à neige.

### Les salles de classe/d'activités et les équipements du centre

Le centre comprend 12 salles de classe (qui peuvent aussi être transformées en salle d'activités pour les veillées par les animateur.trices), réparties sur plusieurs bâtiments. Celles-ci sont équipées d'un tableau blanc, de bureaux et de chaises ainsi que de rangements. Nous demandons aux enseignant.es d'apporter leur matériel pédagogique. Une imprimante installée à l'accueil peut être utilisée par les enseignant.es.

Une connexion WIFI gratuite est disponible dans les salles de classe et sur les bâtiments d'hébergement.

Le centre est équipé de sonos/boomers et de vidéo projecteurs. Ce matériel est mis gracieusement à la disposition des enseignant.es sur demande.

Des terrains extérieurs situés dans l'enceinte du parc permettent de pratiquer des activités extérieures : football, basketball, pétanque, badminton...

Nous disposons de 2 véhicules type trafic – 9 places et d'une voiture, utilisés par les personnels du centre.

Le centre possède son propre parc de matériel pour les activités de ski alpin, ski nordique, raquettes à neige et orientation.

Des espaces détente sont à disposition des groupes.

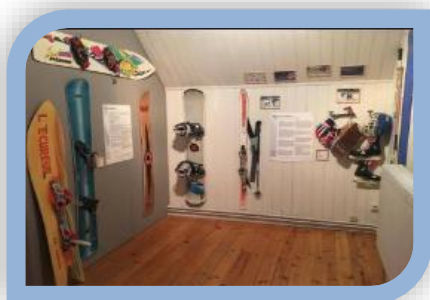


### Les musées pédagogiques du centre

**Musée « il était une fois le Vercors »** : découverte interactive du massif du Vercors à travers différents aspects : géologie, histoire, habitat, faune et flore, voies de communication.... Nombreux supports pédagogiques exposés à disposition des groupes (panneaux, ateliers, vitrines, planches d'empreintes, bois, cornes, crânes). La visite se termine par un grand plateau de jeu.

**Musée de la Résistance** : découverte de la période de la 2<sup>nd</sup> Guerre Mondiale à travers la Résistance dans le Vercors : le Service Travail Obligatoire, l'organisation dans les maquis, la bataille du Vercors... Nombreux supports pédagogiques : images, vidéos, affiches, journaux, documents sonores, frises chronologiques, jeux divers.

**Musée des sports de glisse** : découverte de différentes formes de glisse à travers le temps, les moyens de transport sur la neige. Les élèves doivent répondre au questionnaire en début de visite et chercher les réponses dans le musée. La visite se termine par le visionnage d'un petit film sur les JO de Grenoble de 1968.



## L'équipe du centre d'accueil

### L'équipe pédagogique

Le centre assure un fonctionnement permanent et un accueil complet tout au long de l'année. Nous assurons l'accueil des classes de découvertes durant la période scolaire et des colonies de vacances durant les vacances. L'équipe pédagogique du centre est composée de personnels permanents et de personnels saisonniers, en fonction du remplissage de la structure :

Poste	Noms	Qualification	Rôle et missions
Directeur permanent	Bruno Bouix	DESJEP	Responsable administratif et pédagogique du centre, il est le représentant de l'organisme, l'organisateur du fonctionnement général et l'animateur de l'équipe d'encadrement. Il est logé sur le centre. Il anime en début de séjour une réunion avec les enseignants pour leur présenter l'organisation générale du centre et du séjour.
Coordinatrice administrative	Nadine Buisson		En charge de l'accueil et de missions administratives.
Directeur adjoint permanent	Maxime Legrix	BAFD	Il seconde le directeur, en particulier dans le suivi du projet pédagogique et l'organisation des activités. Il organise en amont du séjour avec les enseignants le planning, réserve les sites de visites et il a la gestion de l'équipe des animateurs de vie quotidienne et des assistant(es) sanitaires. Il reste le référent du suivi des dossiers des enseignants.
Assistants sanitaires	Saisonniers	PSC1 ou AFPS	Elles sont chargées du suivi sanitaire des enfants et de l'administration d'éventuels traitements au cours du séjour des enfants. Elles les emmènent chez le médecin en cas de maladie et informent la famille. Elles récupèrent en début de séjour les fiches sanitaires des enfants et font le lien avec la cuisine pour les allergies alimentaires.
Animateur spécialisé permanent	Didier Sala	BAFA BREVET D'ETAT AMM	Il encadre les sorties nature en raquettes et les balades pédestres, coordonne les activités spécialisées et accompagne les classes lors de temps de découvertes du milieu montagnard. Il est le référent sur les thématiques Préhistoire et développement durable.
Skiman/girl	Saisonnier(ère) sur la saison hivernale		Il.elle est le référent pour tout ce qui concerne l'activité ski (transport, matériel, forfait, lien avec l'ESF...). Il.elle est présent.e au pied des pistes de ski pour distribuer les forfaits et pour réajuster ou changer le matériel en cas de besoin. Il.elle assure le lien entre le centre, la station et les classes.
Encadrement renforcé des activités : ski, chien de traîneau,	Intervenants extérieurs	BREVET D'ETAT	Pour l'encadrement des activités à encadrement renforcé, avec lesquels le centre travaille depuis plusieurs années.
Animateur spécialisé <i>Résistance</i> et <i>Moyen-âge</i>	Bertrand Labet Intervenant extérieur	BAFA	Il est le référent pour les thématiques autour de la Résistance et du Moyen-âge, mais aussi autour du patrimoine et de l'environnement.
Animateurs.trices de vie quotidienne  A demander lors du devis  Coût : 200€ ou 235€/jour/animateur.trice	Saisonniers.ières	BAFA	Ils.elles font pleinement partie du projet de l'enseignant et l'accompagne au cours du séjour. Leur rôle est de veiller à la santé physique et morale de chaque enfant. Ils.elles nouent un lien avec lui et l'aident au quotidien. Ils.elles accueillent les premiers levés dans la salle de réveil pour respecter le sommeil des autres. Ils.elles s'assurent que les vêtements soient bien changés tous les jours et que la tenue soit adaptée à la journée. Durant les repas, ils.elles sont présent.es à table avec les enfants et s'assurent que chacun mange en quantité suffisante et essaie de goûter à tous les plats. Ils.elles proposent des soirées variées et ludiques, en collaboration avec l'enseignant.e. L'heure du coucher est déterminée par l'enseignant.e, en fonction de la journée du lendemain et l'état de fatigue des enfants. Les animateurs.trices terminent leur journée lorsque tous les enfants sont couchés. Un.e animateur.trice aura en référence un groupe d'enfants qu'il.elle accompagnera tout au long du séjour. L'un.e d'entre eux.elles peuvent assurer une garde la nuit, dans ce cas le coût sera de 235€ par jour.

Les équipes sont formées au regard de la réglementation en vigueur et participent à de la formation continue tout au long de l'année.

### L'équipe technique

L'équipe du service et d'entretien est composée de personnels permanents et de personnels saisonniers. Celle-ci est impliquée dans le projet du centre et participe pleinement au bon fonctionnement de la structure. L'équipe technique veille au bon déroulement des séjours en classes de découvertes.

Poste	Noms	Rôle et missions
Coordinateur hébergement	Aurélien Bertout	Il supervise l'équipe de service, ménage et plonge, positionne les groupes dans les salles à manger, aménage les temps d'entretien des locaux.
Equipe d'entretien	Permanents et saisonniers	Ils se rendent disponibles pour régler les éventuels dysfonctionnements ou des désagréments techniques.
Equipe de cuisine	Permanents et saisonniers	Elaboration des menus avec le directeur et confection des repas.
Personnels de service	Saisonniers (ères)	En charge de servir les repas en salles à manger et d'entretenir les locaux

**« Participer au projet de transition écologique et social dès le plus jeune âge »**

Dans le cadre de la nouvelle phase de généralisation de l'éducation au développement durable (EDD) du ministère de l'Education Nationale, la ligue de l'enseignement poursuit son engagement à impliquer les enfants dans la transition écologique aux côtés d'acteurs de leur territoire. En fonctionnant en réseau, nos centres investis dans une démarche éco responsable (anciennement labélisés CED) ont développé des outils et des partenariats permettant aux enfants d'être, à leur échelle, acteurs de la transition écologique.

L'école ailleurs, sur les centres de la Ligue de l'enseignement permet :

- De bénéficier d'un moment privilégié pour apprendre à vivre et à échanger en collectivité. A travers la classe de découvertes, l'objectif est de sensibiliser le jeune public à l'inclusion sociale et au vivre ensemble.
- La création et pérennisation d'un lien entre les enfants et la nature afin que leurs actions et réflexions quotidiennes et futures privilégient le respect de cette dernière.
- De découvrir les centres engagés dans une démarche de transition écologique et sociale. Ce sont des acteurs qui s'inscrivent dans la dynamique de leur territoire : approvisionnement en circuits courts, établissements de partenariats locaux, organisation d'activités culturelles, achats de produits bios issus du commerce équitable...



Le centre le Vertaco avait entamé depuis plusieurs années une démarche éco responsable et l'équipe a souhaité mener cette réflexion d'impact moindre sur l'environnement encore plus loin, en travaillant pour l'obtention de l'Ecolabel Européen, que nous avons obtenu en avril 2023.

L'Ecolabel européen, créé en 1992 par la Commission Européenne, va immerger l'enfant au cœur de la transition environnementale. Son cahier des charges fait mention de 22 critères autour de la réduction de la consommation d'énergie et d'eau, de la gestion des déchets et de la qualité du cadre de vie. L'éco labellisation européenne obtenue en avril 2023 par centre le Vertaco, vient récompenser une démarche de longue haleine et traduire les efforts réalisés en faveur d'une réduction de notre impact sur l'environnement.

Il est, pour vous, l'assurance de faire appel à un service respectueux de l'environnement et permet d'intégrer pleinement les enfants dans la transition écologique. Cette route vers l'Ecolabel a demandé de l'engagement concret dans la transition écologique et contre le réchauffement climatique.

Pour répondre aux critères, les personnels permanents et saisonniers sont formés sur le gaspillage alimentaire et les économies d'énergies. Des travaux ont été réalisés sur les infrastructures. Une campagne de sensibilisation est menée sur le gaspillage de l'eau et de l'électricité grâce à des affichages sur les bâtiments et la mise en place des poubelles de tri sélectif. Sont priorités des aliments issus de l'Agriculture Biologique et des circuits courts et l'éco-score des repas est communiqué.

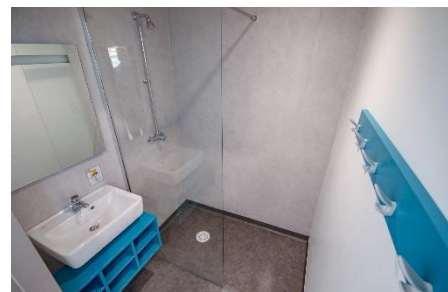
Le lien de l'enfant avec la nature se veut renforcé notamment au travers de salles dédiées à cette thématique. Ces salles sont un lieu ressource de qualité et co-construit avec les enfants. L'expérience dans le centre est donc largement articulée autour de ces thématiques de transition écologique et de réduction de notre impact sur l'environnement.

## **Le fonctionnement du centre**

### **Le logement dans les chambres**

Les enfants sont logés dans des chambres de 4 à 6 lits (2 lits superposés + 1 lit simple) rénovées en 2018 et 2014. Elles sont équipées de sanitaires complets. Chaque participant possède un espace de rangement pour ses affaires. Les chambres sont non mixtes. Les lits sont équipés d'alèses de protection du matelas, de draps housses, de couettes et housses de couettes. Les oreillers sont en mousse. Les lits sont à faire par les participants à leur arrivée. Les adultes sont logés en chambre multiple.

Dans chaque bâtiment, une salle de réveil est mise à disposition des premiers enfants levés. L'accueil est organisé par l'enseignant.e ou par un.e animateur.trice BAFA si la classe a choisi l'encadrement de la vie quotidienne.



## Le repas, un temps éducatif à part entière

### Le déroulement des repas

Le temps du repas est un moment calme et convivial. Les repas sont servis à table. Nous veillons à répondre aux besoins des enfants. L'enfant est en confiance, il se sent écouté et valorisé. Il peut choisir ses camarades de table. Il apprend à faire seul, à prendre des initiatives. Il se sert la quantité d'aliments qu'il s'engage à manger. Ils apprennent à vivre en groupe, à partager, à communiquer. Un adulte référent est à table avec les enfants et favorise les échanges. Nous invitons les enfants à goûter mais nous ne les forçons pas. Les enfants débarrassent en bout de table les assiettes et les couverts.

Les repas sont répartis dans la journée comme suit :

- Le petit déjeuner est échelonné de 8h à 8h45
- Le déjeuner à 12h15
- Le goûter vers 16h30/17h
- Le dîner à 19h

### La confection des repas

Les repas sont confectionnés sur place dans la cuisine professionnelle. Le chef de cuisine est permanent, il est secondé par une équipe. La cuisine est familiale et locale.

Des spécialités régionales sont servies une fois par semaine.

Les menus sont consistants, équilibrés, variés et de qualité. Un soin particulier est apporté à la présentation.

Chaque repas prévoit une entrée, un plat principal, un produit laitier et un dessert. Leur composition contribue à l'équilibre nutritionnel de l'enfant.

Le pain est servi à volonté et des fontaines à eau sont en accès libre dans les salles à manger.

Le centre respecte la saisonnalité des produits et propose des fruits et des légumes ainsi que certains féculents issus de l'agriculture biologique.

### La filière courte et l'agriculture biologique

L'achat d'une partie des denrées alimentaires est pratiqué auprès de producteurs locaux, à moins de 30kms du centre.

Les équipes du centre sont sensibilisées à l'introduction de produits issus de l'agriculture biologique dans les repas.

L'apport de produits issus de l'Agriculture Biologique représente un peu plus de 30% des composantes servies.

Les menus varient au rythme des saisons.

### Les pique-niques

Selon le programme, il est possible de déjeuner avec des pique-niques. Dans le cadre de l'écolabel, nous demandons aux groupes de venir avec leurs gourdes (nous ne fournissons plus de bouteille d'eau en plastique).

### La gestion des régimes particuliers

Nous prenons en compte les régimes alimentaires dictés pour des raisons médicales. Nous demandons à ce que ces informations soient communiquées une quinzaine de jours avant l'arrivée des groupes afin d'élaborer des menus en conséquence.

Seulement sur présentation d'un PAI (Projet d'Accueil Individualisé), le centre proposera des repas adaptés.

Sur demande, le centre proposera un plat unique de substitution végétarien avec protéines.

Dans le respect du principe de laïcité, nous ne servons pas de nourriture soumise à des prescriptions religieuses.

### Exemple de menus sur 1 semaine

Petit-déjeuner		Déjeuner	Goûter	Dîner
J1	Thé, café, chocolat chaud, lait chaud, lait froid	Œufs mimosas Sauté de dinde à la forestière – Eibly aux légumes Mousse au chocolat	Cacao	Potage aux vermicelles Tarte au fromage et tomates provençales Fromage blanc au coulis de fruits
J2		Nems de légumes Filet de colin au beurre noir – purée de patate douce Ananas rôti		Pain, beurre, confiture, miel
J3	Jus de fruits Pain, beurre, confiture, miel	Salade verte et tartine grillée au chèvre Saucisse – lentilles Fruits de saison	Biscuits	Potage de légumes Omette aux légumes et duos de haricots Bourquette Tarte aux pommes
J4	Céréales	Carottes râpées Couscous garni boulettes végétariennes Fruits de saison	Fruits	Feuilleté au fromage Tarte aux poireaux et ratatouille Tomme de Savoie Eclair au chocolat
J5		Salade composée Steaks hachés sauce au poivre – frites Salade de fruits		Salade betterave et maïs Croziflette Fruits de saison

## La gestion du linge et l'entretien des locaux

Pour un séjour d'une durée d'une semaine, seul le lavage du petit linge est assuré en cas d'incidents. Le lavage du linge des enfants et le change des draps sont effectués en milieu de séjour si la durée est supérieure à 10 jours.

Le ménage est assuré par l'équipe du centre, le rangement des salles de classe et d'activités reste sous la responsabilité des enseignant.es.

## La gestion de la vie quotidienne

Nous proposons aux enseignant.es 2 options pour la gestion de la vie quotidienne :

Les enseignant.es ont le choix de s'occuper de la vie quotidienne avec leur équipe d'accompagnateur.trices ou demander la présence d'animateur.trices de vie quotidienne lors de leur séjour (à demander lors du devis).

1. Dans le cas où l'enseignant.e souhaite gérer ces temps, la présence permanente des adultes du groupe est requise et ils ont la charge de la veillée. Nous entendons que les accompagnateurs participent activement à l'encadrement du groupe, se dispatchent sur les tables avec les enfants lors des repas, veillent à ce que les horaires soient respectés et à la bonne cohabitation avec les autres groupes.
2. Dans le cas où l'enseignant.e souhaite la présence d'animateur.trice de vie quotidienne, un supplément est appliqué. Leur base de travail respecte la réglementation en vigueur. L'animateur.trice est présent.e à table avec les enfants et mène une veillée chaque soir. Son temps de présence est régulé par exemple de la manière suivante :
  - du lever des enfants au départ en activités du matin (petit-déjeuner, toilette, habillage..).
  - du retour des activités du matin au départ en activités de l'après-midi (déjeuner à table avec les élèves, temps calme, préparation pour le départ en activités de l'après-midi).
  - du retour des activités de l'après-midi au coucher : goûter, douches, dîner, veillée et coucher. Les missions d'encadrement des animateur.trices de vie quotidienne prennent fin lorsque les élèves sont couchés et sont détaillées dans la rubrique «l'équipe du centre ».

Nous proposons 2 formules d'encadrement à la vie collective : avec ou sans des gardes la nuit. Se rapprocher de nous pour les modalités.

***Quel que soit l'option de gestion de la vie collective choisie, celle-ci devra respecter le taux d'encadrement réglementaire prévu par les services académiques.***

## Les veillées

Chaque soir, les animateur.trices de vie quotidienne proposeront une veillée, en accord avec les enseignant.es et selon l'état de fatigue des enfants. Celles-ci seront variées et adaptées à l'âge des enfants. Leur durée varie de 45m à 1h15.

L'équipe veillera à diversifier les soirées à travers différentes approches :

- Artistique : mimes, chants, théâtre, ombres chinoises,...
- Ludique : jeux de société, jeux de lettres, jeux de rôles,...
- La traditionnelle boum de fin de séjour.

## L'accueil des enfants à besoins particuliers ou en situation d'handicap

La personne, enfant ou adulte, est au cœur de notre projet. Nous plaçons les participants dans un cadre qui favorise l'expression démocratique leur permettant ainsi de remplir leur rôle de garant du projet ; un projet où chacun est reconnu.

Personnes fragilisées, porteuses de handicap physique ou intellectuel, pour la Ligue de l'enseignement, la spécificité des publics réside dans notre capacité à ne pas faire de différence.

La ligue défend la participation et l'inclusion dans ses séjours scolaires **d'enfants en situation de handicap**, aux côtés d'autres enfants sans handicap. Une adaptation du cadre et du rythme de vie est effectuée en fonction de la nature du handicap pour garantir un accueil de qualité. Les activités et le fonctionnement retenus doivent favoriser au maximum la participation conjointe d'enfants avec et sans handicap.

Il revient à l'enseignant.e et à notre équipe permanente d'adapter le quotidien de l'enfant porteur de handicap, en s'appuyant sur son vécu, ses envies mais aussi sur les conseils de ses parents. L'accueil d'enfants en situation de handicap est donc personnalisé et nécessite une préparation en amont, associant l'enseignant, l'élève, ses parents et l'équipe du séjour.

Par défaut, nous essayons d'accueillir tous les enfants en séjour, quelle que soit la nature de leur handicap, dès lors que nous estimons que les conditions sont réunies pour lui faire passer un séjour agréable en garantissant sa sécurité physique et affective.

Le centre de jeunesse le Vertaco a été entièrement refait à neuf en 2018, de ce fait les locaux répondent aux normes d'**accessibilité aux enfants en fauteuil**. Tous les bâtiments sont de plain-pied ce qui facilite les déplacements.

Nous accueillons également des enfants porteurs d'un handicap mental ou de troubles envahissants du développement. Pour cela, nous mettons en place différents moyens :

Moyens humains : Mise à disposition d'un.e animateur.trice qualifié.e BAFA depuis au moins 2 ans spécialement détaché.e pour l'enfant et présent.e sur tous les temps de vie collective avec lui.

Moyens matériels : Un fauteuil-ski est mis à disposition par l'école de ski française. Un.e moniteur.trice de l'ESF est spécialement détaché.e pour la conduite du fauteuil et suit le groupe de l'enfant.

Une communication adaptée : En amont du séjour, contactez-nous afin d'échanger sur les conditions d'accueil de l'enfant. L'équipe du centre se mettra en lien avec la famille dès la validation du séjour afin d'échanger sur le fonctionnement du centre. Nous pouvons aussi nous mettre en lien avec les différents partenaires qui suivent l'enfant (personnel soignant, éducateur.trice....). Ces échanges participent aux conditions de réussite de l'accueil d'un enfant en situation de handicap.

### La gestion de la santé et le suivi sanitaire

Les assistantes sanitaires du centre assurent le suivi sanitaire des élèves. Elles sont qualifiées PSC1. Elles recueillent à l'arrivée des classes les fiches sanitaires et les éventuels traitements et effectuent le suivi notamment au cours des repas. Ces personnels ne sont ni médecins ni infirmiers(ères), aussi, il leur est impossible de donner les traitements sans que l'ordonnance soit jointe ou donner des médicaments (même du paracétamol). En cas de maladie, elles amènent les élèves au cabinet médical situé à 200m du centre.

Un espace infirmerie est mis en place dans le centre avec des lits de repos pour isoler des élèves qui pourraient se sentir mal.

Chaque soir, une assistante sanitaire est de garde.

Le centre se charge d'avancer les frais de consultation et pharmaceutiques. Une facture est alors transmise à la famille. Une fois celle-ci réglée, nous envoyons les originaux des feuilles de soin pour que la famille puisse se faire rembourser auprès de son organisme de rattachement. L'original de l'ordonnance et le traitement en cours sont restitués à l'enseignant.e au départ du car sur le chemin retour.

## Les thèmes d'étude et les interventions pédagogiques

Nous proposons aux enseignant.es des semaines types mais adaptables à chaque projet comme par exemple :

### Ski alpin et découverte du milieu en moyenne montagne (à partir du CP)

	J1	J2	J3	J4	J5
Matin	Arrivée et installation	Ski alpin avec ESF (2h)	Ski alpin avec ESF (2h)	Ski alpin avec ESF (2h)	Ski alpin avec ESF (2h)
Après-midi	Sortie nature en raquettes avec BE	Secours et avalanches en montagne	Construction d'igloos	Jeu au village d'Autrans	Départ

### Ski de fond – biathlon et découverte du milieu en moyenne montagne (à partir du CE2)

	J1	J2	J3	J4	J5
Matin	Arrivée et installation	Ski de fond avec ESF (2h)	Ski de fond avec ESF (2h)	Biathlon avec ESF (2h)	Biathlon avec ESF (2h)
Après-midi	Sortie nature en raquettes avec BE	Secours et avalanches en montagne	Construction d'igloos	Jeu au village d'Autrans en autonomie	Départ

### Découverte du milieu en moyenne montagne (à partir de la maternelle)

	J1	J2	J3	J4	J5
Matin	Arrivée et installation	Moulages d'empreintes	Vercoscopie	Construction de cabanes en forêt	Les rapaces du Vercors
Après-midi	Sortie en forêt (flore)	Sortie en forêt : indices de présence (faune)	Empreintes végétales	Un monde formidable	Départ

### Ramène ta science ! (à partir du CE1)

	J1	J2	J3	J4	J5
Matin	Arrivée et installation	La géologie du Vercors : ateliers dans la salle géologie du centre	Modes de reproduction et chaîne alimentaire	As du volant : fabrication d'un cerf-volant en toile indéchirable	Il était une fois le Vercors : musée du centre
Après-midi	Construction de cabanes en forêt	Indices biotiques de l'eau	Les plantes usuelles	Un monde formidable	Départ

### Autour de l'eau (à partir du CE1)

	J1	J2	J3	J4	J5
Matin	Arrivée et installation	Fabrication d'un moulin à eau	Indices biotiques de l'eau	Sortie nature indices de présence	Départ pour visite des Caves de Sassenage ou des grottes de Choranche
Après-midi	Les eaux souterraines	Météorologie	Mise en fonction des moulins dans la rivière	Fabrication et vol de fusée à pression	

**Eco citoyenneté et Education au Développement Durable (à partir du CE2)**  
(en lien avec la circulaire du 27 août 2019 relative à la transition écologique)

	<b>J1</b>	<b>J2</b>	<b>J3</b>	<b>J4</b>	<b>J5</b>
Matin	Arrivée et installation	La biodiversité animale	Le grand jeu des déchets	Les plantes usuelles	Indices biotiques de l'eau
Après-midi	La biodiversité végétale	Les énergies	Fabrication de papier recyclé	Le compost : fabrication d'un lombricomposteur par classe	Départ

**La Résistance dans le Vercors (à partir du CM2)**

	<b>J1</b>	<b>J2</b>	<b>J3</b>	<b>J4</b>	<b>J5</b>
Matin	Arrivée et installation	Période 42-45 (dans le musée du centre)	Excursion « les chemins de la Mémoire » dans le Vercors sud : Vassieux et le Mémorial, La Chapelle en Vercors....	Départ à la journée : enquête Résistance dans le village	Retour de connaissances et jeux des mots
Après-midi	L'avant-guerre et période 39-42 (dans le musée du centre)	Arts plastiques : peinture sur roches pour déposer sur le cairn (galets déposés et laissés sur place) + création d'une œuvre plastique		Balade à Gêve au C3, ancien maquis et dépôt de la roche peinte lors de l'atelier arts plastiques	Départ

**La Préhistoire (à partir du CE2)**

	<b>J1</b>	<b>J2</b>	<b>J3</b>	<b>J4</b>	<b>J5</b>
Matin	Arrivée et installation	La Préhistoire : les différentes périodes : jeu de la chronologie	Visite animée du musée du Vercors du centre	Visite du musée de la préhistoire à Vassieux	Jeu de piste et bilan du séjour
Après-midi	L'avant-Préhistoire : apparitions de la vie sur terre et ateliers ludiques	Atelier poterie (les élèves repartent avec leur création)	Peinture rupestre : fabrication d'ocres et de tampons	Ateliers pédagogiques au musée	Départ

**Le Moyen-Age (à partir du CE2)**

	<b>J1</b>	<b>J2</b>	<b>J3</b>	<b>J4</b>	<b>J5</b>
Matin	Arrivée et installation	Les grands événements du Moyen-âge	Motte castrale et château-forts	Atelier écriture : enluminures et calligraphie	Bilan du séjour sous forme de jeu
Après-midi	La féodalité, les paysans, la chasse, jeux ...	Les chevaliers : cérémonie de l'adoubement	Fabrication et jeu de la motte castrale	L'utilisation des plantes au Moyen-âge	Départ

**Un balcon sur les étoiles en montagne (à partir du CP) – tarifs selon programme (nous consulter)**

	<b>J1</b>	<b>J2</b>	<b>J3</b>	<b>J4</b>	<b>J5</b>
Matin	Arrivée et installation	Voyage à travers le système solaire (2/2) et mécanique céleste Quizz des planètes en classe	Le soleil et les étoiles Observation au télescope et construction d'une carte du ciel	La lune et la conquête spatiale Quizz phases de la lune et construction d'un lunophasé	Construction et tir de fusées à eau
Après-midi	Introduction à l'astronomie et système solaire (1/2) Construction d'un planétaire	Intervention pédagogique au choix	Intervention pédagogique au choix	Intervention pédagogique au choix	Départ
Veillée	Libre	Soirée d'observation en extérieur ou planétarium (1h)	Libre	Soirée d'observation en extérieur ou planétarium (1h)	

# Les interventions pédagogiques et le socle commun de connaissances et de compétences

Afin d'aider les enseignants dans l'organisation de leur projet, nous vous présentons ici quelques actions de découvertes. Il est bien entendu que ces activités ne sont que des propositions et sont susceptibles de modifications en fonction de leurs attentes. Il est possible par exemple, compte tenu de la richesse de notre patrimoine local, de proposer d'autres actions ou d'approfondir certains thèmes plus en rapport avec vos objectifs.

## Interventions encadrées par Didier Sala, animateur et AMM permanent du centre :

Intervention	à partir de	Durée	Période	descriptif/contenu	bon à savoir
la Préhistoire	CE2	1/2 j	toute l'année	Intervention complète autour de la découverte des grandes 6 périodes de la Préhistoire	en salle, 3h
semaine Préhistoire	CE2	1/2 j	toute l'année	Peinture rupestre, poterie, formation de la Terre, évolution de l'Homme...	en ateliers, du lundi au vendredi
l'habitat en montagne	CM1	1/2 j	printemps /automne	L'habitat traditionnel dans le Vercors, l'économie et le développement du tourisme, l'agriculture	en extérieur, 2h30
origines de la vie et de la Terre	CM1	1/2 j	toute l'année	Classement et moulages de fossiles, atelier dinosaures, fouilles dans des bacs	salle géologie sur site
météorologie	CM2	1/2 j	toute l'année	Les masses d'air fabrication d'un baromètre par élève	apporter 1 pot en verre par enfant (type pot de bébé)
avalanches et secours en montagne	CE2	1/2 j	toute l'année	Types d'avalanches, la protection et les secours, présentation et manipulation de matériel ARVA	en salle, 2h30
Il était une fois le Vercors	CE2	1/2 j	toute l'année	Découverte interactive du Vercors à travers différents thèmes. Jeu de plateau, dans le musée du Vercors du centre	possibilité de le faire en veillée
les eaux souterraines	CE2	1/2 j	toute l'année	Phénomènes karstiques propres en milieu calcaire, stalagmites et stalactites, concrétions	en salle, 2h30
la flore	CP	1/2 j	printemps /automne	Fonctionnement d'une fleur, photosynthèse, étagement de la végétation en moyenne montagne	chaque enfant repart avec sa palette de fleurs
les rapaces du Vercors	CE2	1/2 j	toute l'année	Familles de rapaces, dissection d'un pelote de réjection, identification de plumes	en salle, 2h30
teinture végétale	CP	1/2 j	toute l'année	Extraction des colorants naturels des plantes et légumes	en salle, 2h30
les plantes usuelles	CM1	1/2 j	toute l'année	Fabrication d'extraits de plantes et de sirops végétaux à partir d'alambics ou de cuisson	en salle, 2h30 <b>Surcoût de 2€/élève(*)</b>
fabrication du papier recyclé	CE1	1/2 j	toute l'année	Les étapes de recyclage du papier, fabrication de papier recyclé	en salle, 2h30
les déchets	CM1	1/2 j	toute l'année	Découverte du tri des déchets sous forme de jeux	en salle, 2h30
les énergies	CM1	1/2 j	toute l'année	Les énergies fossiles et renouvelables, le développement durable	En salle 2h30
Lombricompostage	CE2	1/2 j	toute l'année	Valorisation des déchets compostables la vie dans le lombricomposteur, fabrication d'un lombricomposteur par classe	<b>Surcoût de 4€/élève(*)</b>

## Interventions encadrées par Bertrand Labet, animateur partenaire du centre :

Intervention	à partir de	durée	période	descriptif/contenu	bon à savoir
la Résistance dans le Vercors	CM2	1/2 j	toute l'année	Intervention très complète de 3h sur la Résistance dans le Vercors + rappels historiques	Musée de la Résistance sur site
semaine Résistance dans le Vercors	CM2	1/2 j	toute l'année	Périodes 39-42 et 42-45, enquête au village, peinture sur roche et randonnée, le Camp 3 à Gêve, excursion à la journée sur les sites historiques dans le Vercors	du lundi au vendredi randonnée à Gêve possible qu'au printemps et automne
l'an Mil	CE2	1/2 j	toute l'année	Mise en situation : costumes, cérémonie de l'adoubement, jeu de la quintaine, la féodalité	en salle, 2h30
les grands événements du Moyen-âge	CE2	1/2 j	toute l'année	Découverte des grands événements du Moyen-âge à l'aide d'une frise chronologique géante et d'un grand jeu	grand jeu interactif avec divers ateliers
semaine médiévale	CE2	1/2 j	toute l'année	Toute la semaine, sous forme d'ateliers : calligraphie, châteaux, paysans et seigneurs, motte castrale, poterie	du lundi au vendredi
le pastoralisme	CP	1/2 j	toute l'année	La vie des bergers et du troupeau, les prédateurs, les problèmes actuels, la transhumance	en salle, 2h30
Vercoscopie	CE2	1/2 j	toute l'année	Découverte du Vercors : faune, flore, histoire à travers un diaporama photos et divers ateliers	en salle, 2h30
chaîne alimentaire et modes de reproduction	CE2	1/2 j	toute l'année	Découverte de la biodiversité et des modalités de reproduction et de développement à travers un grand jeu	en salle, 2h30

Interventions encadrées par l'équipe d'animateurs.trices nature, partenaires du centre :

<i>intervention</i>	<i>à partir de</i>	<i>durée</i>	<i>période</i>	<i>descriptif/contenu</i>	<i>bon à savoir</i>
la forêt magique	PS	1/2 j	printemps /automne	découverte sensorielle de la forêt et travail sur l'imaginaire	en extérieur, prévoir des bonnes chaussures
rallye photo	PS	1/2 j	toute l'année	jeu pour se repérer dans le centre	sans intervenant à prévoir en début de séjour
jeu de piste dans le centre	CE2	1/2	toute l'année	jeu dans le centre et validation des acquis de la semaine	à prévoir en fin de séjour
jeu d'orientation dans le centre	CE2	1/2 j	toute l'année	s'orienter : lire et orienter un plan atelier boussole	dans le parc du centre
course d'orientation (topographie/cartographie)	CM2	1 jour	printemps /automne	1/2 journée en salle : lecture carte IGN 1/25000 1/2 journée mise en pratique type course d'orientation	en dehors du centre
moulages d'empreintes d'animaux	CE1	1/2 j	toute l'année	moulages en plâtre à partir de pattes d'animaux	chaque enfant repart avec un moulage
citron bleu	PS	1/2 j	toute l'année	construction d'un petit cerf-volant en papier	expériences autour du vent et bricolage
as du volant	CE2	1/2 j	toute l'année	construction d'un cerf-volant en carbone et en toile indéchirable	<b>surcoût de 5€/élève (*)</b>
fusées à pression	CE2	1/2 j	Toute l'année	construction et vol de fusée à pression	apporter 1 bouteille en plastique (type soda) par enfant
moulins à eau	CE2	1 jour	De mai à octobre	1/2 journée en salle : construction d'un moulin par enfant 1/2 journée en extérieur : mise en fonctionnement	prévoir 1 journée entière et des bottes en caoutchouc
moulins à vent	GS	1/2 j	toute l'année	construction d'un petit moulin à vent	en salle, 1h
sortie en forêt	PS	1/2 j	toute l'année	approche sensorielle de la forêt, essences d'arbres	en extérieur, prévoir des bonnes chaussures
construction de cabanes	PS	1/2 j	printemps /automne	techniques de construction et respect de l'environnement	en extérieur, prévoir des bonnes chaussures
land'art	PS	1/2 j	toute l'année	découverte de la nature à travers l'art éphémère	réalisations individuelles, en tandem et en groupes
indices de présence	PS	1/2 j	toute l'année	les 4 familles d'indices de présence, recherche active sur le terrain	en extérieur, prévoir des bonnes chaussures
lecture de paysage	CE2	1/2 j	toute l'année	lire, dessiner et comprendre un paysage	en extérieur et par beau temps
construction d'igloo	PS	1/2 j	hiver	découverte des méthodes pour construire un igloo	50cm de neige minimum
un monde fourmidable	PS	1/2 j	printemps /automne	découverte de la vie des fourmis et d'une fourmilière	en extérieur
empreintes végétales	PS	1/2 j	printemps /automne	Ramassage de plantes et de fleurs puis transferts des colorants naturels sur tissus	en extérieur puis en salle, 2h30
indices biotiques de l'eau	CE2	1/2 j	De mai à octobre	les invertébrés du milieu aquatique, l'eau polluée ou non, le cycle de l'eau	en extérieur

(\*) Les interventions « *as du volant* », « *lombricompostage* », « *plantes usuelles* » nécessitent un surcoût par élève. Ce surcoût est dû à l'achat de matériaux et de matériels spécifiques.

Nos interventions et activités de découvertes sont construites par les animateurs pédagogiques et répondent aux compétences et aux connaissances par cycle du socle commun. Des fiches techniques sont disponibles sur demande pour chaque activité, permettant de découvrir les objectifs à développer.

**Objectif éducatif général :**

Enrichir l'enfant intellectuellement, culturellement, socialement et physiquement par la découverte d'un lieu, d'un milieu et d'un mode de vie nouveau

<i>Discipline</i>	<i>Compétences et thèmes visés</i>	<i>Dispositifs proposés</i>	<i>Domaines de formation</i>
<b>Français</b>	Produire des écrits variés en s'appropriant les différentes dimensions de l'activité d'écriture  Participer à des échanges dans des situations de communication diversifiées	Réalisation d'un journal de bord Mise en place d'un blog Rédaction de carte postale  Mise en place de régulation de la vie de la classe	<b>Les langages pour penser et communiquer</b>
<b>Mathématiques</b>	Calculer avec des nombres entiers et des nombres décimaux	Gérer son argent pour l'achat de souvenirs	<b>Les méthodes et outils pour apprendre</b>
<b>Enseignement moral et civique</b>	Développer l'autonomie, l'esprit d'initiative la responsabilité et la socialisation  Respecter autrui et accepter les différences	Mise en place de réunions d'enfants  Respecter les règles de vie collective, de sécurité  Mise en place de débats sur des thématiques citoyennes	<b>La formation de la personne et du citoyen</b>
<b>Education physique et sportive</b>	Adapter son déplacement aux différents milieux	Activité de glisse au choix avec enseignement dispensé par l'ESF	<b>Les systèmes naturels et les systèmes techniques</b>
<b>Sciences et technologies</b>	Relier le peuplement d'un milieu et les conditions de vie  Identifier quelques impacts humains dans un environnement	Sortie indices de vie en raquettes à neige en forêt  Sortie lecture de paysage en raquettes à neige  Visite animée du Musée du Vercors du centre	
<b>Histoire et géographie</b>	Thème 3 : 2 Guerres Mondiales au XXI siècle  L'histoire du ski (origines et évolution)	Mise en place d'interventions pédagogiques dans le Musée de la Résistance du centre  Jeu questionnaire du Musée des sports de glisse du centre	<b>Les représentations du monde et de l'activité</b>

# Apprendre à porter secours, le continuum éducatif des premiers secours de l'Education Nationale

L'apprentissage des gestes élémentaires de secours favorise la prise d'initiatives et l'engagement de chacun. Il est essentiel de permettre aux élèves d'apprendre, dès la maternelle et tout au long de leur scolarité, les gestes et les comportements adaptés à une situation de la vie courante.

Devenu un enjeu de santé publique pour les élèves, les enseignants et les parents, nous proposons, en collaboration avec le secteur UFOLEP de la Ligue de l'enseignement, des formations pour apprendre à porter secours.

Différents modules allant de 45 minutes à une journée complète, selon le niveau de la classe, peuvent être mis en place au cours de votre séjour sur le centre. Les ateliers sont encadrés par des intervenants agréés par l'UFOLEP et la Préfecture, plutôt les lundis et vendredis.



Afin de répondre à cette exigence de l'Education Nationale, il est possible d'organiser dans le cadre de votre voyage scolaire, des modules de 1<sup>er</sup> secours :

Age des élèves	Module proposé	Contenus	Durée	Effectifs	Documents	Coût (tarifs 2026)
A partir de 4 ans	Initiation « repérer les dangers »	Sensibilisation tournée vers les petits de 4 à 5 ans. L'information est passée de façon pédagogique pour les aider à déceler les dangers les plus visibles à la maison et alerter les secours	45 min à 1 heure	Par groupe de 8 participants <i>Pour 1 classe de 25 élèves, prévoir 3 sessions d'1h</i>	Remise d'un « mini diplôme »	121€ pour 1 heure + 50€ de frais de déplacements
Moins de 10 ans	Gestes qui sauvent « les p'tits secouristes »	Aider les élèves à adopter une attitude de prévention, à se protéger et protéger autrui, à alerter et intervenir dans un cadre familial ou non	2 heures	Par groupe de 15 participants <i>Pour 1 classe de 25 élèves, prévoir 2 sessions de 2h</i>	Remise d'une attestation de sensibilisation	231€ pour 2 heures + 50€ de frais de déplacements
Plus de 10 ans	Gestes qui sauvent		2 heures	Par groupe de 15 participants <i>Pour 1 classe de 25 élèves, prévoir 2 sessions de 2h</i>	Remise d'un certificat	231€ pour 2 heures + 50€ de frais de déplacements
	PSC1	Intervenir face à une situation de malaises, plaies, brûlures, hémorragies, traumatismes, obstruction des voies aériennes... Apprendre les gestes de réanimation cardio-pulmonaire et utiliser un défibrillateur...	7 heures sur 2 journées	Par groupe de 10 participants (min 8 participants) <i>Pour 1 classe de 25 élèves, prévoir 2 jours</i>	Remise du diplôme et d'un livret de formation	63€ par participant + 50€ de frais de déplacements

Plus d'informations sur le site de :

- **EDUSCOL** : <https://eduscol.education.fr/998/apprendre-porter-secours-premier-degre/>  
<https://eduscol.education.fr/document/45334/download?attachment>
- **L'UFOLEP** : <https://ufolep38.org/formations/formations-secourisme/>

# Les activités sportives

## Le ski alpin

### Le domaine skiable de la Sure

L'activité ski a lieu deux heures par jour, le matin ou l'après-midi. Le domaine est doté de 6 téléskis, d'un télésiège 4 places ainsi qu'un télésiège baby et d'un jardin d'enfants. Il y a 16 pistes dont 5 vertes, 5 bleues, 4 rouges et 1 noire. L'espace débutant permet une véritable progression.

Le profil du domaine alpin est caractérisé par de larges pistes tracées en forêt, principalement destinées aux débutants et aux skieurs intermédiaires, avec une majorité de pistes vertes et bleues. À noter que quelques pistes rouges et noires permettent toutefois aux bons skieurs d'évoluer dans de bonnes conditions.

Pour les débutants, le choix est vaste : la piste bleue « Marmottes » skiable via le télésiège Crêtes, est large et zigzague sur toute la moitié est du domaine, elle permet d'effectuer de larges courbes.

Au départ des pistes, une salle hors-sac chauffée (équipée de toilettes) et un espace restauration permettent d'installer les élèves qui seraient fatigués, blessés ou ayant froid.

### L'encadrement de l'activité

L'activité est encadrée par des moniteurs.trices de l'École de Ski Français (un moniteur pour 10/12 élèves). Le premier jour les moniteurs.trices organisent des groupes de niveaux. Les élèves peuvent passer un test de niveau en fin de séjour. A la fin de la séance, les moniteurs remettent le livret aux élèves.

**Durant les séances de ski, un.e coordinateur.trice du centre assure la permanence sur les pistes ainsi que la liaison avec le centre : Skiman/girl.**

### Le matériel

Le matériel est stocké sur le bâtiment où sont logés les enfants. Chaque classe dispose d'un râtelier et un lieu de stockage chauffé pour faire sécher les affaires. Les enfants ont un casier individuel pour les chaussures. Chaque élève est équipé du matériel nécessaire : les chaussures, les skis paraboliques, les bâtons, un casque et un dossard floqué au nom du centre. Une partie du parc est renouvelé chaque année de manière à maintenir un équipement de qualité pour les enfants.

### Le transport centre/pistes

Le transfert des élèves du centre au départ des pistes (7 km) est assuré par nos soins. Le trajet dure 10 minutes. Le car récupère les enfants devant le bâtiment où ils sont hébergés. Nous sommes conventionnés avec les autocars Faure Vercors. Les chauffeurs sont formés et habitués à la conduite sur neige. Ils signent une charte de qualité et d'engagement au bon déroulement des navettes de ski. Les cars sont équipés de ceintures de sécurité.



## Le ski de fond

Autrans est l'une des capitales françaises du ski de fond. Le domaine de ski nordique est composé de 200 kms de pistes damées entre le village de Méaudre et Autrans. Le site de Gêve est équipé de canons à neige et de 15 kms de pistes enneigées dès les premiers froids.

En temps normal, **le départ se fait du centre car nous sommes attenants à une piste verte**. Les élèves sortent du centre avec « les skis aux pieds ».

Le matériel est stocké sur le bâtiment où sont logés les enfants (casiers individuels pour les chaussures et râteliers pour stocker les skis). Chaque élève et chaque adulte du groupe est équipé avec le matériel nécessaire : les chaussures, les skis et les bâtons. Le lieu de stockage est chauffé.

L'activité est encadrée par des moniteurs.trices de l'École de Ski Française ayant l'habitude du public scolaire.



## Les sorties nature en raquettes

Les enseignants choisissent la thématique de la sortie : lecture de paysage, indices de présence.....

Chaque enfant est alors équipé d'une paire de raquettes à neige fournie par le centre, qui sera le moyen de déplacement. Le départ se fait directement du centre. La sortie est encadrée par Didier, notre animateur spécialisé permanent, titulaire d'un Brevet d'Etat ou par l'un des Brevets d'Etat avec lesquels nous travaillons en toute confiance depuis plus d'une dizaine d'années (toutes et tous sont agréés par l'Inspection Académique).

## Le chien de traîneau

Les enfants de moins de 9 ans effectuent un baptême : ils sont répartis dans des gros traîneaux de 4 à 5 places et restent assis dans le traîneau conduit par le musher. Les enfants de plus de 9 ans conduisent à tour de rôle un traîneau. L'activité est encadrée des mushers titulaires d'un Brevet d'Etat et ils sont agréés par l'Education Nationale. L'activité a lieu soit à proximité du village accessible à pied en 15 min (si enneigement suffisant) soit sur un autre site enneigé. Une navette est alors affrétée par nos soins (durée 10min).

***Cette activité nécessite une réservation du musher dès le mois de septembre.***

## Le biathlon

L'activité a lieu aux mêmes endroits que pour le ski de fond (soit à côté du centre si l'enneigement le permet, soit sur le plateau de Gève) l'encadrement est assuré par des moniteurs de l'ESF. Les élèves utilisent des carabines laser. Nous pouvons faire pratiquer 3 à 4 classes en biathlon sur la même semaine.



## Les solutions alternatives en cas d'absence de neige

Dans l'hypothèse où l'enneigement serait insuffisant sur le domaine de ski de la Sûre, plusieurs possibilités pourront être mises en place :

1. Remplacement des séances de ski alpin par des séances de ski de fond sur le domaine de Gève
2. Remplacement des séances de ski alpin par des ateliers pédagogiques

Si l'enneigement n'est satisfaisant nulle part, le centre proposera aux enseignant.es de choisir des ateliers pédagogiques en remplacement des séances de ski alpin. Un programme de substitution sera proposé à chaque enseignant.e qui sera libre de sélectionner les ateliers dans la liste des interventions pédagogiques de ce mémoire technique. Ces activités de découvertes sont encadrées par des animateur.trices spécialisé.es ou par des accompagnateur.trices en moyenne montagne.

	<b>Randonnée et balade pédestre</b>	<b>Escalade</b>	<b>Grimpe d'arbre</b>	<b>Spéléologie</b>	<b>Tir à l'arc</b>	<b>Orientation</b>	<b>Biathlon d'été</b>
A partir de	Maternelle	CP	CP	CP	GS	CE2	CE2
Période	Septembre-octobre Avril-juin	Septembre-octobre Avril-juin	Septembre-octobre Avril-juin	Septembre-octobre Avril-juin	Septembre-octobre Avril-juin	Septembre-octobre Avril-juin	Septembre-octobre Avril-juin
Lieu	Au départ du centre Plusieurs circuits possibles : plateau de la Molière, Pas de la Clé, les sommets de la Buffe, de Charande ou de Pertuzon	Sites naturels à Lans-en-Vercors : aux Allières ou à L'Olette (cavité abritée en cas de météo pluvieuse)	Dans le parc du centre	Grotte Roche à Villard-de-Lans (dans les gorges de la Bourne) Classe II	Dans le parc du centre	Dans le parc du centre et aux alentours immédiats	Dans le parc du centre
Transport en car nécessaire	Sur certaines destinations, nous mettons un bus en place pour avancer la classe	oui 30 minutes en bus	non	oui 30 minutes en bus	non	non	non
Encadrement	1 accompagnateur en montagne par classe	1 BE pour 8 élèves	1 CQP pour 8 élèves	1 BE pour 8 élèves	1 BE pour 12 élèves Rotation par ½ classe	1 accompagnateur en montagne par classe	2 moniteurs ESF par classe
Remarques	Activité adaptée en fonction du niveau de la classe  Préférable de partir à la journée avec un pique-nique  Fiche technique à demander au centre (niveau requis, durée, dénivelé...)	3 séances minimum préconisées par la DSDEN  Marche d'approche de 10min  Matériel fourni	3 séances minimum préconisées par la DSDEN  Matériel fourni	3 séances minimum préconisées par la DSDEN  Matériel fourni	3 séances minimum préconisées par la DSDEN  Matériel fourni	Activité adaptée en fonction du niveau de la classe	3 séances minimum préconisées par la DSDEN  Utilisation de carabines laser  Avec ou sans ski-roues

## Les activités à proximité

### Visite de la ferme pédagogique des Marmottes à Autrans

Béatrice et Stéphane Vacher accueillent les classes de découvertes sur leur exploitation agricole. Explication de leur travail suivant les saisons, la traite des animaux et visite de leur domaine. Les enfants pourront essayer de faire couler le lait sur les pis des vaches, nourrir les veaux, caresser les animaux ...

*durée : 2h*

*déplacement : 30min à pied*

*coût : 11.80€/élève*

### Jeu dans le village d'Autrans « le lâcher de moineaux »

Questionnaire type « rallye photo » pour découvrir les secrets et les mystères du village d'Autrans.

*durée : 2h*

*déplacement : 15min à pied*

*coût : gratuit*

# Les visites et excursions possibles à partir du centre

Nous vous présentons ci-dessous les différentes excursions possibles au départ du centre.  
Un transport est nécessaire pour s'y rendre et nous affrétons de ce fait un autocar pour les groupes.  
Nous précisons qu'il s'agit des tarifs 2026, ceux de 2027 n'étant pas encore communiqués.

Visite/excursion	Lieu et durée de transport	Transport à prévoir	Tarif 2026/élève	Tarif 2026/adulte payant
Maison du patrimoine	Villard de Lans 1 heure A/R	oui	Gratuit	Gratuit
Cuves de Sassenage	Sassenage 1 heure 45 A/R	oui	Visite guidée 1h : 95€/classe Marche d'approche de 20min depuis le parking	
Grottes de Choranche	Choranche 2h A/R	oui	7.40€ école primaire 8.75€ collège et lycée	1 adulte gratuit tous les 7 enfants
Musée dauphinois	Grenoble 2 heures A/R		Gratuit	Gratuit
Musée de la Résistance et de la Déportation	Grenoble 2h A/R		Entrée gratuite Visite guidée 1h : 58€/classe Ateliers possibles	
Les télécabines (bulles) – à visiter conjointement avec un musée à Grenoble	Grenoble 2h A/R		4€ la montée + la descente par personne	
Musée d'arts	Grenoble 2h A/R		Gratuit pour les isérois 60€/classe hors Isère Atelier pédagogique avec guide : 80€/1h	
Mémorial de la Résistance	Vassieux 3h A/R	oui	4.60€	4.60€
Musée de la Résistance	Vassieux 3h A/R		2.50€	2.50€



# La Ligue de l'enseignement en Isère

La Ligue de l'enseignement intervient dans des domaines aussi divers que l'éducation, la culture, l'action sociale, le sport, la formation, les loisirs et les vacances. Elle promeut la laïcité et la lutte contre les inégalités et toutes formes de discriminations. Elle participe au développement de la vie associative en favorisant les projets et en produisant divers services, des conseils, une assurance. Mouvement d'éducation populaire et association éducative complémentaire de l'enseignement public, la Ligue de l'enseignement en Isère se compose de plusieurs services :

## Un service vacances/groupes adultes/classes

Organisation de classes de découvertes et de séjours courts en Isère et en France  
Organisation de colonies de vacances pour les enfants de 3 à 17 ans en Isère et en France  
Accueil de groupes adultes sur nos centres en Isère : séminaires, mariages, cousinades, rassemblements sportifs....



## Un secteur sportif

**L'USEP** : première fédération sportive scolaire de France, qui propose aux écoles une pratique sportive diversifiée complémentaire de l'éducation physique :

- Rencontres sportives du mercredi
- Promotion des valeurs de l'olympisme
- Sensibilisation au vivre-ensemble à travers le sport...
- Vélo citoyen



**L'UFOLEP** : fédération sportive affinitaire et multisports née de la volonté de faire du sport un acte éducatif et citoyen. L'UFOLEP 38 œuvre pour promouvoir « tous les sports autrement » à travers les champs *sport éducation* et *sport et société* :

- sport loisir et compétitif, écoles de sport, plurisport,
- séniors, petite enfance, publics éloignés,
- formations PSC1



## Un secteur formations et politiques éducatives

Organisation de stages BAFA/BAFD  
Organisation de formations qualifiantes et certifiantes (CQP)  
Formations de professionnels et de bénévoles dans le champ de l'éducation sur les temps périscolaires (restauration scolaire, TAP..)  
Accompagnement des collectivités territoriales dans leurs politiques éducatives (PEdT)



## Un secteur vie associative

Mise à disposition de l'agrément Service Civique : accueil, formations, placement et suivi des jeunes en service civique volontaire. Formations des tuteurs.  
Centre de ressources pour les associations

Juniors Associations : dispositif national donnant accès aux jeunes de 12 à 18 ans aux outils associatifs et à un accompagnement à projets



## Un secteur culture et citoyenneté

La Ligue de l'enseignement propose aux écoles et aux structures jeunes des outils et des actions permettant de sensibiliser les enfants au vivre ensemble et à la lutte contre les discriminations et les inégalités pour qu'ils deviennent citoyens d'un monde plus juste et plus solidaire :

*Lire et faire lire / Résistances en chemins / Jouons la carte de la fraternité / Pôle ressources pédagogiques...*

## Le Méliès : cinéma d'arts et d'essais et éducation à l'image

Dispositifs scolaires « école et cinéma » ; « collège et cinéma »

Éducation à l'image

Festival « Voir ensemble »

Cours de cinéma



# Pourquoi partir avec la Ligue de l'enseignement ?

LA LIGUE DE L'ENSEIGNEMENT VOUS ACCOMPAGNE

## CHAQUE ANNÉE...

- + de 500 000 enfants et ados accueillis en centres de vacances, séjours linguistiques et accueils de loisirs
- + de 170 000 élèves accueillis en classes de découvertes et en voyages scolaires éducatifs
- + de 15 000 jeunes accueillis en formation BAFA / BAFD
- + de 50 000 familles accueillis en villages de vacances
- + de 140 centres et villages de vacances
- + de 360 destinations en France et à l'étranger
- + de 700 colonies de vacances
- + de 10 500 accueils de loisirs de proximité

## NOS 6 VALEURS ÉDUCATIVES

### LAICITÉ

Principe républicain et constitutionnel, la laïcité invite à l'ouverture et à la découverte de l'autre. **Partir avec la Ligue de l'enseignement** c'est la garantie de voir respectées les convictions philosophiques et religieuses de chacun(e) mais sans prosélytisme.

### DIVERSITÉ / ÉGALITÉ

La diversité est un enrichissement individuel et collectif. L'égalité permet son expression et garantit le « vivre ensemble ». **Partir avec la Ligue de l'enseignement** c'est, par exemple, la garantie d'affirmer l'égalité entre filles et garçons.

### ÉMANCIPATION / SOCIALISATION

L'émancipation et la socialisation permettent à chacun(e) de prendre sa place dans la société. **Partir avec la Ligue de l'enseignement** c'est la garantie de prendre du temps pour observer, comprendre et agir seul ou en groupe.

### SOLIDARITÉ / ENGAGEMENT

Indissociables, la solidarité et l'engagement sont les bases d'une société plus fraternelle et plus juste. **Partir avec la Ligue de l'enseignement** c'est la garantie de participer à la construction d'un avenir individuel et collectif plus solidaire et plus fraternel.

### DÉMOCRATIE

La démocratie s'appuie sur le droit de chacun(e) à participer à des prises de décisions collectives. **Partir avec la Ligue de l'enseignement** c'est, par exemple, la garantie de participer à des débats où chacun(e) s'exprime librement.

### CITOYENNETÉ

La citoyenneté est un exercice actif ! C'est avoir accès à des outils pour acquérir la connaissance, en développer et ainsi pouvoir agir. **Partir avec la Ligue de l'enseignement** c'est la garantie de pouvoir expérimenter, prendre les choses en main et faire des choix.



## NOS 5 INTENTIONS ÉDUCATIVES

### NOUS CULTIVONS NOTRE IDENTITÉ

Nous agissons pour tous, du plus jeune au plus âgé, au plus près de chacun(e) et dans tous leurs temps éducatifs. Notre secteur d'activités est porté par un réseau d'acteurs professionnels, volontaires et bénévoles, engagés et mobilisés.

### NOUS VOYAGEONS ENSEMBLE

Enfants, adolescents et adultes, acteurs éducatifs ou partenaires, tous différents mais tous réunis pour « vivre ensemble » de belles aventures éducatives ! À travers des projets communs, nous concevons et vivons des relations où chacun(e) trouve sa place... tout au long de sa vie.

### NOUS EXPRIMONS NOS PÉDAGOGIES

Nos pédagogies se nourrissent de l'observation, de l'expérimentation, de la découverte. Elles impliquent tous nos publics dans la construction de temps éducatifs dans une recherche constante d'innovation.

### NOUS EXPLORONS NOS ACTIONS

Plus de simples activités, nos actions de séjours, de loisirs éducatifs et de formation sont des moyens de transformation de notre société. Nous améliorons constamment la qualité de nos offres en nous appuyant sur notre expérience et notre capacité à innover.

### NOUS AGISSONS AVEC ET SUR NOS TERRITOIRES

Espaces de vie, de proximité, espaces de découvertes, lieux d'accueil ; du local à l'international, le territoire est une zone d'adaptation, d'action, où naissent et vivent nos projets. Agissons ensemble !



## Contacts et informations pratiques

	Contact organisateur	Contact centre
<b>Adresse</b>	Ligue de l'enseignement de l'Isère Secteur classes de découvertes 33 rue Joseph Chanrion – 38000 Grenoble	Centre de jeunesse le Vertaco BP7 Route de la Sure - 38880 Autrans
<b>Interlocuteur</b>	Julie Escot	Directeur : Bruno Bouix Directeur adjoint : Maxime Legrix
<b>Mail</b>	<a href="mailto:classes@laligue38.org">classes@laligue38.org</a>	<a href="mailto:bbouix@laligue38.org">bbouix@laligue38.org</a> <a href="mailto:mlegrix@laligue38.org">mlegrix@laligue38.org</a> <a href="mailto:centrevertaco@laligue38.org">centrevertaco@laligue38.org</a>
<b>Téléphone</b>	04.38.12.41.36	04.76.95.32.14
<b>Portable</b>	06.31.93.48.89	Bruno : 06.33.28.05.24 Maxime : 06.78.91.65.41
<b>Agrément EN</b>	4.14.80.38.305 en date du 16/02/2018 (agrément de 11 classes)	
<b>Agrément DDCS</b>	380211005 du 15/01/2014 (agrément de 300 lits)	
<b>Agrément PMI</b>	52 lits en date du 28/12/2016	
<b>Assurance</b>	SMACL Assurances	
<b>Téléphones utiles</b>	OT d'Autrans : 04.76.95.30.70 Cabinet médical d'Autrans : 04.76.95.31.61 Cabinet dentiste à Lans-en-Vercors (7 kms) : 04.76.94.28.28 Centre hospitalier de Grenoble : 04.76.76.75.75	
<b>La Touch'Ligue</b>	Les écoles publiques iséroises affiliées à l'USEP 38 bénéficient d'une remise de 5% sur la pension élève  (à condition que l'école s'affilie à l'USEP 38 et que tous les élèves participant au séjour soient titulaires d'une licence)	