

← LE CHALET

LA MOLIÈRE ↗

↖ L'ACCUEIL

LA GRANDE SALLE ↗

↙ LE SUD

L'EST ↘

LA GRANDE SALLE

CENTRE DE JEUNESSE  
**LE VERTACO'**  
- AUTRANS -

DOSSIER DE PRESENTATION 2020-2021

la ligue de  
l'enseignement  
F.O.L. de l'Isère

[www.centrelevertaco.org](http://www.centrelevertaco.org)

# SOMMAIRE

|  |    |
|--|----|
| La situation géographique du centre .....  | 3  |
| Le centre d'accueil .....  | 4  |
| Le fonctionnement du centre .....  | 9  |
| Le logement dans les chambres.....   | 9  |
| Les repas, un temps éducatif à part entière .....  | 10 |
| La gestion du linge et l'entretien des locaux .....  | 14 |
| La gestion de la vie quotidienne .....   | 14 |
| Les veillées .....   | 15 |
| Déroulement d'une journée type au centre .....   | 15 |
| L'accueil des enfants à besoins particuliers ou en situation d'handicap.....               | 16 |
| La gestion de la santé et le suivi sanitaire.....  | 17 |
| Les salles de classe/d'activités et les équipements du centre .....                        | 18 |
| Les musées pédagogiques du centre .....  | 20 |
| L'équipe du centre d'accueil .....   | 21 |
| L'équipe pédagogique.....  | 21 |
| L'équipe technique .....   | 23 |
| Le label CED .....   | 24 |
| Les thèmes d'étude développés au centre le Vertaco.....                                    | 25 |
| Les activités en hiver .....   | 27 |
| Les solutions alternatives en cas d'absence de neige.....                                  | 31 |
| Les activités au printemps et à l'automne .....  | 32 |
| Les interventions pédagogiques .....   | 33 |
| Les interventions pédagogiques et le socle commun de connaissances et de compétences ..... | 36 |
| Les activités à proximité.....   | 37 |
| Les visites et excursions possibles à partir du centre .....                               | 38 |
| Le projet éducatif de la Ligue de l'enseignement .....                                     | 39 |
| La Ligue de l'enseignement en Isère .....  | 40 |
| Pourquoi partir avec la Ligue de l'enseignement ?.....                                     | 41 |
| Contacts et informations pratiques .....   | 42 |

## La situation géographique du centre

Le centre de jeunesse le Vertaco est situé à Autrans-Méaudre en Vercors, en Isère dans la région Auvergne Rhône-Alpes.

A 35kms de Grenoble, au cœur du parc naturel régional du Vercors, la structure se trouve à 800m du village d'Autrans.

Situé à 1050m d'altitude, Autrans est une station climatique depuis 1920 et a construit sa réputation sur l'accueil d'enfants.

Capitale du ski nordique, Autrans a accueilli lors des Jeux Olympiques de Grenoble en 1968 les épreuves de ski de fond, de biathlon, de saut à ski et de combiné nordique. Le tremplin est toujours en activité et plusieurs lieux dans le village rappellent que la commune a accueilli des épreuves.

Gare SNCF de Grenoble : 40kms – 1h

Gare SNCF de Lyon Part-Dieu : 130kms – 2h



## Le centre d'accueil



Le centre « le Vertaco » est composé de différents bâtiments répartis dans un parc clos et arboré de 7 hectares :

### BATIMENTS D'HEBERGEMENT

- Bâtiments d'hébergement le SUD et l'EST : chacun a une capacité d'accueil de 4 classes + 4 salles de classes (total : 8 classes).
- Bâtiment la Molière : capacité d'accueil de 2 classes.

### AUTRES BATIMENTS

- Le pavillon médical.
- Le chalet : abrite une grande salle + les musées pédagogiques.
- Le bâtiment central : bureaux + salles à manger + salles de classe.
- Pierre Taillée : hébergement pour les personnels saisonniers.
- La lingerie.
- L'atelier.

## Les bâtiments EST et SUD

Le bâtiment SUD comprend les pavillons de vie Pas de Montbrand et Claret, d'une capacité d'accueil de 136 lits, soit 4 classes. Entièrement refait à neuf en 2018, il est composé de 24 chambres de 5 lits, 2 chambres de 6 lits et 2 chambres PMR. Toutes sont équipées de lavabo, douche et WC séparés. Vous y trouverez également 4 salles de classes et une cuisine d'appoint.

Le bâtiment EST, jumeau du bâtiment SUD, comprend les pavillons de vie Bellecombe et Plénouze. La capacité et la disposition sont en tous points identiques au bâtiment SUD.



## Le bâtiment central

Le bâtiment central comprend le pavillon de vie la Molière, d'une capacité d'accueil de 56 lits, soit 2 classes et a été rénové en 2014. Les chambres comprennent un lavabo et une douche. Les WC se trouvent en bout de bâtiment.

Le bâtiment central comprend également les bureaux de la direction, les salles à manger, les cuisines et 2 salles de classe.



## Le chalet

Le bâtiment du chalet comprend les 3 musées du centre :

- Il était une fois le Vercors
- Les sports de glisse
- La Résistance

Vous y trouverez aussi une salle polyvalente de 100 places et des salles d'activité dédiées aux ateliers pédagogiques.



## Le pavillon médical

Dédié au suivi sanitaire des classes, le pavillon médical abrite l'infirmerie (salle de soin, salles de repos non mixtes et une salle d'attente). Un espace salle de bains et WC complètent le bâtiment.



### Le parc et les espaces extérieurs

Le parc de 7 hectares est clôturé et fermé par un portail électrique.

Des terrains extérieurs sportifs et un city-stade sont à la disposition des groupes et permettent la pratique de certaines interventions pédagogiques.

Le centre a un accès direct à la piste verte de ski de fond et des sentiers pour les balades en raquettes à neige.





## Le fonctionnement du centre

### *Le logement dans les chambres*

Les enfants sont logés dans des chambres de 4 à 6 lits (2 lits superposés + 1 lit simple) rénovées en 2018 et 2014. Elles sont équipées de sanitaires complets. Chaque participant possède un espace de rangement pour ses affaires. Les chambres sont non mixtes. Les lits sont équipés d'alèses de protection du matelas, de draps housses, de couettes et housses de couettes. Les oreillers sont en mousse. Les lits seront faits à l'arrivée des participants.

Les enseignants bénéficient d'une chambre individuelle à proximité de leurs élèves. Les adultes accompagnateurs sont logés en chambre double.

Dans chaque bâtiment, une salle de réveil est mise à disposition des premiers enfants levés. Un animateur(rice) accueille les enfants.

### **Récapitulatif des espaces sanitaires :**

#### **BATIMENT « EST »**

Nombre de douches : 1 par chambre

Nombre de lavabos : 1 par chambre

WC : 1 par chambre (WC séparés)

#### **BATIMENT « SUD »**

Nombre de douches : 1 par chambre

Nombre de lavabos : 1 par chambre

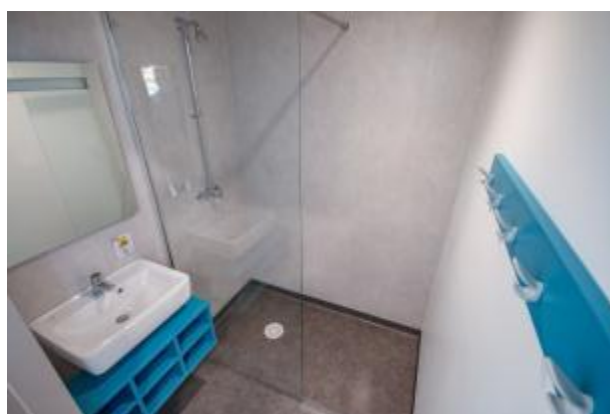
WC : 1 par chambre (WC séparés)

#### **BATIMENT « MOLIERE »**

Nombre de douches : 1 par chambre

Nombre de lavabos : 1 par chambre

WC : 2 blocs de 4 et 5 WC en bout de bâtiment



## ***Les repas, un temps éducatif à part entière***

### *Le déroulement des repas*

Le temps du repas est un moment calme et convivial. Les repas sont servis à table. Nous veillons à répondre aux besoins des enfants. L'enfant est en confiance, il se sent écouté et valorisé. Il peut choisir ses camarades de table. Il apprend à faire seul, à prendre des initiatives. Il se sert la quantité d'aliments qu'il s'engage à manger. Nous invitons les enfants à goûter mais nous ne les forçons pas. Les enfants débarrassent en bout de table les assiettes et les couverts. Ils apprennent à vivre en groupe, à partager, à communiquer. Un adulte référent est à table avec les enfants et favorise les échanges.

Les repas sont répartis dans la journée comme suit :

- Le petit déjeuner est échelonné de 8h à 9h
- Le déjeuner à 12h15
- Le goûter vers 16h30/17h
- Le dîner est à 19h

### *La confection des repas*

Les repas sont confectionnés sur place dans la cuisine professionnelle. Le chef de cuisine est permanent, il est secondé par une équipe. La cuisine est familiale et locale.

Des spécialités régionales sont servies une fois par semaine.

Les menus sont consistants, équilibrés, variés et de qualité. Un soin particulier est apporté à la présentation.

Chaque repas prévoit une entrée, un plat principal, un produit laitier et un dessert. Leur composition contribue à l'équilibre nutritionnel de l'enfant.

Le pain est servi à volonté et des fontaines à eau sont en accès libre dans les salles à manger.

Le centre respecte la saisonnalité des produits et propose des fruits et des légumes ainsi que certains féculents issus de l'agriculture biologique.

### *La filière courte et l'agriculture biologique*

Depuis octobre 2014, Le centre est pilote de l'opération « **le Vercors passe à table** » organisée par le Parc Naturel Régional du Vercors pour le développement des circuits courts de l'alimentation. Une partie des denrées alimentaires est achetée auprès de producteurs locaux, à moins de 60 kms du centre.

Les équipes du centre sont sensibilisées à l'introduction de produits issus de l'agriculture biologique dans les repas.

L'apport de produits issus de l'Agriculture Biologique représente un peu plus de 30% des composantes servies.

Les menus varient au rythme des saisons.

L'achat d'une partie des denrées alimentaires est pratiqué auprès de producteurs locaux, à moins de 30kms du centre.

**Liste des fournisseurs chez lesquels nous achetons les produits issus de l'Agriculture Biologique :**

**Magasin Ebio (14.5kms du centre) : ZA les Geymonds, 38250 Villard-de-Lans**

Produits achetés :

- polenta, riz
- pâtes (crozets, lasagnes, ravioles)
- miel
- confiture



**Ferme des Colibris (4.5kms du centre) : Les Arnauds, 38112 Méaudre**

Produits achetés :

- viande de bœuf
- viande de porc



**Union Primeurs (59kms du centre) : 1323 avenue de l'Europe, 38330 Montbonnot-Saint-Martin**

Produits achetés :

- fruits et légumes de saison



**Liste de nos fournisseurs locaux en filière courte :**

**Fromagerie des Hauts-Plateaux – SARL Le Fromager (2kms du centre)  
Vincent et Bella Palmieri : Le Battoir, 474 route de Méaudre, 38800 Autrans**

Produits achetés :

- Bleu de Sassenage Vercors
- Ripiouiou
- Autranaise
- Tomme du Vercors

**Boulangerie la Panetière du Vercors (15kms du centre) : 671 avenue Léopold Fabre, 38250 Lans-en-Vercors**

Produit acheté : Le pain

**Pisciculture les Truites de la Vernaison (37.5kms du centre) : Rte des grands goulets, 26190 Echevis**

Produits achetés :

- Filets de truite

### Les pique-niques

Selon le programme, il est possible de déjeuner avec des pique-niques.

Ils sont composés :

- 1 sandwich (1/2 baguette) thon/crudités ou jambon/fromage ou autre
- 1 bouteille d'eau
- 1 paquet de chips
- 1 petit gâteau
- 1 fruit ou compote

### La gestion des régimes particuliers

Nous prenons en compte les régimes alimentaires dictés pour des raisons médicales. Nous demandons à ce que ces informations soient communiquées une quinzaine de jours avant l'arrivée des groupes afin d'élaborer des menus en conséquence.

Sur présentation d'un PAI (Projet d'Accueil Individualisé), le centre proposera des repas adaptés.

Sur demande, le centre proposera des menus sans viande ou végétariens.

Dans le respect du principe de laïcité, nous ne servons pas de nourriture soumise à des prescriptions religieuses.



Exemple de menus sur 12 jours

| Petit-déjeuner |  | Déjeuner   | Goûter  | Dîner   |
|----------------|--|--|---|---|
| J1             | Thé, café,<br>chocolat<br>chaud, lait<br>chaud, lait<br>froid<br><br>Jus de<br>fruits<br><br><i>Pain,</i><br>beurre,<br><i>confiture,</i><br><i>miel</i><br><br>Céréales | Carottes râpées<br>Steak haché – frites<br><i>Fromage « Auvernoise »</i><br><b>Fruits frais</b>                            | Cacao<br><br><i>Pain,</i><br>beurre,<br><b>confiture,</b><br><b>miel</b><br><br>Biscuits<br><br><b>Fruits</b> | Salade verte – croutons – fromage<br><b>Lasagnes</b> aux légumes<br>Compote de fruits et biscuits                               |
| J2             |  | Friand au fromage<br>Filet de <i>truite</i> aux amandes –<br>haricots verts<br>Yaourt aux fruits                           |   | Potage aux légumes<br>Emincé de dinde au curry – <b>riz pilaf</b><br><i>Fromage « Tomme du Vercors »</i><br><b>Fruits frais</b> |
| J3             |  | Macédoine de légumes<br>Couscous<br><i>Fromage « Ripioupiou d'Autrans »</i><br><b>Fruits frais</b>                         |   | Salade de mâche au thon<br>Pizza aux <b>ravioles</b><br>Entremet au chocolat  |
| J4             |  | Salade de pâtes<br>Omelette campagnarde<br>Fruits au sirop   |   | Carottes râpées<br>Steak haché – frites<br><i>Fromage « Auvernoise »</i><br><b>Fruits frais</b>                                 |
| J5             |  | Salade de betterave<br>Sauté de <b>porc</b> – <b>polenta/carottes</b><br><i>Fromage « Auvernoise »</i><br>Salade de fruits |   | Potage aux vermicelles<br>Tarte au thon et salade composée<br><i>Faisselle</i><br>Beignet au chocolat                           |
| J6             |  | Crudités variées<br>Croquettes de lieu – haricots verts<br>Babybel<br><b>Fruits frais</b>                                  |   | Crudités<br><b>Lasagnes</b> au saumon<br><i>Tomme de brebis</i><br><b>Fruits frais</b>  |
| J7             |  | Gougères au fromage<br>Steak haché – frites<br>Vache qui rit<br><b>Fruits frais</b>  |   | Tomates provençales<br><i>Filets de truite</i> – pommes vapeur<br>Fromage blanc et coulis<br>Gaufre                             |
| J8             |  | Salade verte<br>Couscous à l'agneau<br>Fromage blanc au miel   |   | Salade verte<br>Tarte aux légumes et thon<br>Sorbet aux fruits  |
| J9             |  | Crudités<br>Sauté de <b>porc</b> au curry – riz thaï<br><i>Bleu de Sassenage</i><br>Compote de pommes                      |   | <i>Quinoa</i> – <b>carottes</b> et pommes<br>Moussaka<br>Yaourts<br><b>Fruits frais</b>   |
| J10            |  | Salade verte composée<br>Cordon bleu – petits pois carottes<br>Babybel<br><b>Fruits frais</b>                              |   | Salade savoyarde<br><b>Croziflette</b> au <i>ripioupiou d'Autrans</i><br>Gâteau d'anniversaire                                  |
| J11            |  | Salade verte – œufs – croûtons<br><i>Poulet rôti</i> – gnocchis<br><i>Tomme de vache</i> - Compote                         |   | Potage aux légumes<br>Emincé de dinde au curry – <b>riz pilaf</b><br>Fromage « Tomme du Vercors »<br><b>Fruits frais</b>        |
| J12            |  | Crudités variées<br>Raviolis au bœuf<br>Yaourts <b>Fruits frais</b>  |   | Salade de mâche au thon<br>Pizza au fromage<br>Entremet au chocolat   |

**Aliments en gras** : produits issus de l'agriculture biologique - *Aliments en italique* : produits locaux

## *La gestion du linge et l'entretien des locaux*

Le centre dispose de sa propre lingerie et d'une lingère employée à l'année. Elle assure le lavage du linge des enfants en milieu de séjour (pour les séjours dont la durée est supérieure à 10 jours) et le lavage du petit linge en cas d'incidents. Les draps seront changés en cours de séjour.

Le ménage est effectué après chaque repas pour les cuisines et les salles à manger. Les chambres sont aspirées une fois par jour et lavées tous les deux jours. Nous demandons aux enfants de ranger leur chambre afin de faciliter le nettoyage. Les sanitaires sont nettoyés deux fois par jour après le départ en activités. Les parties communes (couloirs, salles de classe, salle d'activités) sont aspirées une fois par jour et lavées tous les deux jours. Le rangement des salles de classe et d'activités reste sous la responsabilité des enseignants, le ménage y étant cependant effectué par nos soins quotidiennement. Le bâtiment administratif et le pavillon médical sont nettoyés tous les jours.

## *La gestion de la vie quotidienne*

Nous proposons aux enseignants 2 options pour la gestion de la vie quotidienne :

Les enseignants ont le choix de s'occuper de la vie quotidienne avec leur équipe d'accompagnateurs ou de demander la présence d'animateurs de vie quotidienne lors de leur séjour (à demander lors du devis).

Dans le cas où l'enseignant souhaite gérer ces temps, la présence permanente des adultes du groupe est requise et ils ont la charge de la veillée. Nous entendons que les accompagnateurs participent activement à l'encadrement du groupe, veillent à ce que les horaires soient respectés et à la bonne cohabitation avec les autres groupes.

Dans le cas où l'enseignant souhaite la présence d'animateur de vie quotidienne, un supplément est appliqué au tarif de 157€/journée entamée/animateur. Leur base de travail est de 7h/ jour. L'animateur est présent à table avec les enfants et mène une veillée chaque soir. Son temps de présence est régulé ainsi :

7h30 - 9h : du lever des enfants au départ en activités du matin (petit-déjeuner, toilette, habillage..).

12h - 13h30 : du retour des activités du matin au départ en activités de l'après-midi (déjeuner à table avec les élèves, temps calme, préparation pour le départ en activités de l'après-midi).

17h - 21h : du retour des activités de l'après-midi au coucher : goûter, douches, dîner, veillée et coucher.

Les missions d'encadrement des animateurs de vie quotidienne sont détaillées dans la rubrique «l'équipe du centre ». L'un d'entre eux est de garde chaque soir.

## Les veillées

Chaque soir, les animateurs de vie quotidienne proposeront une veillée, en accord avec les enseignants et selon l'état de fatigue des enfants. Celles-ci seront variées et adaptées à l'âge des enfants. Leur durée varie de 45m à 1h15.

L'équipe d'animateurs veillera à diversifier les soirées à travers différentes approches :

- Artistique : mimes, chants, théâtre, ombres chinoises,...
- Ludique : jeux de société, jeux de lettres, jeux de rôles,...
- La traditionnelle boum de fin de séjour.

## Déroulement d'une journée type au centre

| Horaires    | Organisation  | Encadrement par l'enseignant | Encadrement par l'animateur de vie quotidienne | Encadrement par un animateur d'activité ou ESF ou AMM |
|-------------|---|------------------------------|--|---|
| 7h15        | Réveil échelonné en salle de réveil   | Non                          | Oui  | Non   |
| 8h          | Petit-déjeuner copieux et équilibré   | Non                          | Oui  | Non   |
| 8h45-9h     | Petite toilette et préparation pour le ski (vérification tenue et équipement ski) | Non                          | Oui  | Non   |
| 9h          | Départ navette ski  | Oui                          | Oui  | Non   |
| 9h15        | Arrivée navette ski la Sure   | Oui                          | Oui  | Non   |
| 9h30-11h30  | Cours de ski  | Oui                          | Non  | Oui   |
| 11h45       | Départ navette ski  | Oui                          | Oui  | Non   |
| 12h         | Arrivée navette ski au centre   | Oui                          | Oui  | Non   |
| 12h15-13h15 | Déjeuner  | Non                          | Oui  | Non   |
| 13h15-14h   | Temps calme   | Non                          | Oui  | Non   |
| 14h-16h30   | Temps de classe   | Oui                          | Non  | Non   |
|             | Ou<br>Activité de découverte  | Oui                          | Non  | Oui   |
| 16h30-17h   | Goûter chaud  | Non                          | Oui  | Non   |

|                 |  |                                  |     |     |
|-----------------|--|----------------------------------|-----|-----|
| 17h-19h         | Temps des douches, repos dans les chambres | Non                              | Oui | Non |
| 19h-20h         | Dîner                                      | Non                              | Oui | Non |
| 20h15-21h       | Veillée                                    | selon le souhait de l'enseignant | Oui | Non |
| 21h-21h15       | Retour au calme                            |                                  | Oui | Non |
| 21h30...        | Coucher                                    |                                  | Oui | Non |
| 21h30-lendemain | Nuit                                       | Oui                              | Oui | Non |

### *L'accueil des enfants à besoins particuliers ou en situation d'handicap*

La personne, enfant ou adulte, est au cœur de notre projet. Nous plaçons les participants dans un cadre qui favorise l'expression démocratique leur permettant ainsi de remplir leur rôle de garant du projet ; un projet où chacun est reconnu.

Personnes fragilisées, porteuses de handicap physique ou intellectuel, pour la Ligue de l'enseignement, la spécificité des publics réside dans notre capacité à ne pas faire de différence.

La ligue défend la **participation** et l'**inclusion** dans ses séjours scolaires **d'enfants en situation de handicap**, aux côtés d'autres enfants sans handicap. Une adaptation du cadre et du rythme de vie est effectuée en fonction de la nature du handicap pour garantir un accueil de qualité. Les activités et le fonctionnement retenus doivent favoriser au maximum la participation conjointe d'enfants avec et sans handicap.

Il revient à l'enseignant et à notre équipe permanente d'adapter le quotidien de l'enfant porteur de handicap, en s'appuyant sur son vécu, ses envies mais aussi sur les conseils de ses parents. L'accueil d'enfants en situation de handicap est donc personnalisé et nécessite une préparation en amont, associant l'enseignant, l'élève, ses parents et l'équipe du séjour.

Par défaut, nous essayons d'accueillir tous les enfants en séjour, quelle que soit la nature de leur handicap, dès lors que nous estimons que les conditions sont réunies pour lui faire passer un séjour agréable en garantissant sa sécurité physique et affective.

Le centre de jeunesse le Vertaco a été entièrement refait à neuf en 2018, de ce fait les locaux répondent aux normes d'**accessibilité aux enfants en fauteuil**. Tous les bâtiments sont de plain-pied ce qui facilite les déplacements.

Nous accueillons également des enfants porteurs d'un handicap mental ou de troubles envahissants du développement. Pour cela, nous mettons en place différents moyens :

**Moyens humains** : Mise à disposition d'un(e) animateur/trice qualifié(e) BAFA depuis au moins 2 ans spécialement détaché pour l'enfant et présent sur tous les temps de vie collective avec lui.



**Moyens matériels** : Un fauteuil-ski est mis à disposition par l'école de ski française. Un moniteur de l'ESF est spécialement détaché pour la conduite du fauteuil et suit le groupe de l'enfant.

**Une communication adaptée** : En amont du séjour, contactez-nous afin d'échanger sur les conditions d'accueil de l'enfant. L'équipe du centre se mettra en lien avec la famille dès la validation du séjour afin d'échanger sur le fonctionnement du centre. Nous pouvons aussi nous mettre en lien avec les différents partenaires qui suivent l'enfant (personnel soignant, éducateur...).

Ces échanges participent aux conditions de réussite de l'accueil d'un enfant en situation de handicap.

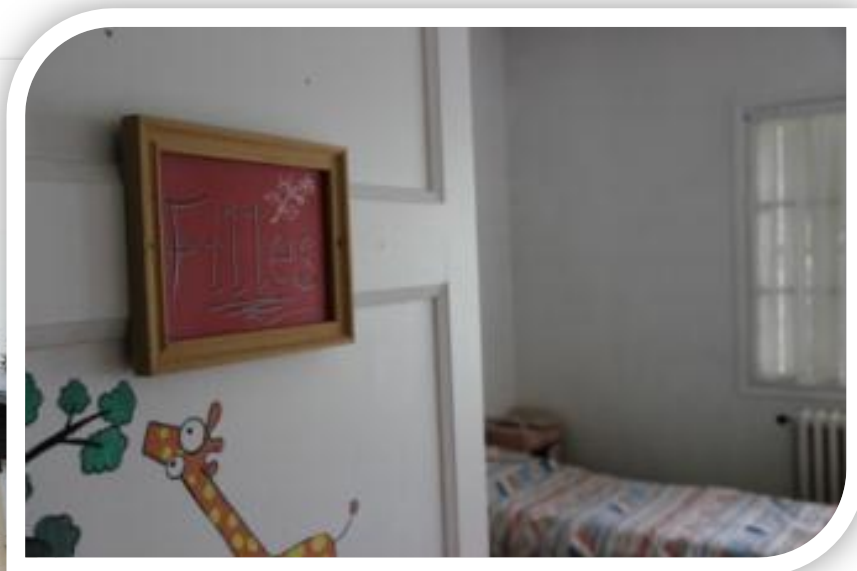
### ***La gestion de la santé et le suivi sanitaire***

Les 2 assistant(e)s sanitaires du centre assurent le suivi sanitaire des élèves dans le pavillon médical prévu à cet effet. Ils/elles sont qualifiés PSC1. Ils/elles recueillent à l'arrivée des classes les fiches sanitaires et les éventuels traitements et effectuent le suivi notamment au cours des repas.

Ces personnels ne sont ni médecins ni infirmiers(ères), aussi, ils ne peuvent pas donner les traitements sans que l'ordonnance soit jointe ou donner des médicaments (même du paracétamol). En cas de maladie, ils/elles amènent les élèves au cabinet médical situé à 200m du centre.

Dans le cadre des séjours en classes de découvertes, le centre avance les frais médicaux (consultation médicale) et/ou pharmaceutiques (médicaments). Puis, à l'issue du séjour, nous les refacturons aux familles. Dès lors que nous avons réceptionné le remboursement des frais, nous leur envoyons les documents originaux (feuilles de soins, factures pharmaceutiques...) afin qu'elles puissent être remboursées.

Un planning de garde est mis en place chaque semaine, l'un(e) ou l'autre est d'astreinte chaque nuit.



## *Les salles de classe/d'activités et les équipements du centre*

Le centre comprend 13 salles de classe (qui peuvent aussi être transformées en salle d'activités pour les veillées par les animateurs), réparties sur plusieurs bâtiments. Celles-ci sont équipées d'un tableau blanc, de bureaux et de chaises ainsi que de rangements. Nous demandons aux enseignants d'apporter leur matériel pédagogique. Une imprimante installée à l'accueil peut être utilisée par les enseignants.

Une connexion WIFI gratuite est disponible dans les salles de classe et sur les bâtiments d'hébergement.

Un projet de construction d'espaces d'exposition et de documentation sur le Vercors à travers différentes approches est en cours d'élaboration dans le cadre d'une mission de Service Civique et Volontaire. Un espace bibliothèque sur le Vercors est en train d'être mis en place.

Le centre est équipé de sonos/boomers et de vidéo projecteurs. Ce matériel est mis gracieusement à la disposition des enseignants sur demande.

Des terrains extérieurs situés dans l'enceinte du parc permettent de pratiquer des activités extérieures : football, basketball, pétanque, badminton...

Nous disposons de 2 véhicules type trafic - 9 places, utilisés par les personnels du centre.

Le centre possède son propre parc de matériel pour les activités de ski alpin, ski nordique, raquettes à neige et orientation.

Des espaces détente sont à disposition des groupes.





## Les musées pédagogiques du centre

### Musée « il était une fois le Vercors »

Découverte interactive du massif du Vercors à travers différents aspects : géologie, histoire, habitat, faune et flore, voies de communication.... Nombreux supports pédagogiques exposés à disposition des groupes (panneaux, ateliers, vitrines, planches d'empreintes, bois, cornes, crânes). La visite se termine par un grand plateau de jeu.



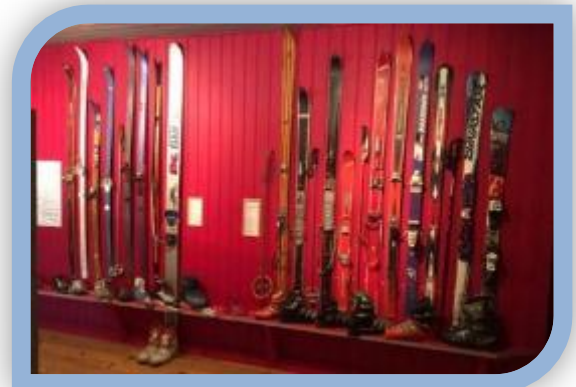
### Musée de la Résistance

Découverte de la période de la 2<sup>nd</sup> Guerre Mondiale à travers la Résistance dans le Vercors : le Service Travail Obligatoire, l'organisation dans les maquis, la bataille du Vercors... Nombreux supports pédagogiques : images, vidéos, affiches, journaux, documents sonores, frises chronologiques, jeux divers...



### Musée des sports de glisse

Découverte de différentes formes de glisse à travers le temps, les moyens de transport sur la neige. Les élèves doivent répondre au questionnaire en début de visite et chercher les réponses dans le musée. La visite se termine par le visionnage d'un petit film sur les JO de Grenoble de 1968.



## L'équipe du centre d'accueil

### *L'équipe pédagogique*

Le centre assure un fonctionnement permanent et un accueil complet tout au long de l'année. Nous assurons l'accueil des classes de découvertes durant la période scolaire et des colonies de vacances durant les vacances. L'équipe pédagogique du centre de jeunesse est composée de personnels permanents et de personnels saisonniers, en fonction du remplissage de la structure :

| Poste   | Noms                                    | Qualification               | Présence la nuit | Rôle et missions   |
|---|---|-----------------------------|------------------|--|
| <b>Directeur permanent</b>  | Barthélémy Anciaux                      | BAFD - AFPS DEJEPS en cours | Oui              | Responsable administratif et pédagogique du centre, il est le représentant de l'organisme, l'organisateur du fonctionnement général et l'animateur de l'équipe d'encadrement. Il est logé sur le centre. Il anime en début de séjour une réunion avec les enseignants pour leur présenter l'organisation générale du centre et du séjour.  |
| <b>Directeur adjoint permanent</b>                                  | Maxime Legrix                           | BAFD                        | Oui              | Il seconde le directeur, en particulier dans le suivi du projet pédagogique et l'organisation des activités. Il organise en amont du séjour avec les enseignants le planning, réserve les sites de visites et il a la gestion de l'équipe des animateurs de vie quotidienne et des assistant(es) sanitaires. Il reste le référent du suivi des dossiers des enseignants.   |
| <b>Assistant(es) sanitaire(s)</b>                                   | Saisonniers(ère)                        | PSC1 ou AFPS                | Oui              | Présence de l'un(e) d'entre (eux)/elles jour et nuit sur le centre. Ils/elles sont chargé(e)s du suivi sanitaire des enfants et de l'administration d'éventuels traitements au cours du séjour des enfants. Ils/elles les emmènent chez le médecin en cas de maladie et informent la famille. Ils/elles récupèrent en début de séjour les fiches sanitaires des enfants et font le lien avec la cuisine pour les allergies alimentaires. |
| <b>Animateur spécialisé permanent</b>                               | Didier Sala                             | BAFA BREVET D'ETAT AMM      | Non              | Il encadre les sorties nature en raquettes et les balades pédestres, coordonne les activités spécialisées et accompagne les classes lors de temps de découvertes du milieu montagnard. Il est le référent sur les thématiques Préhistoire et développement durable.  |
| <b>Skiman/girl</b>  | Saisonnier(ère) sur la saison hivernale | BAFA                        | Non              | Il/elle est le référent pour tout ce qui concerne l'activité ski (transport, matériel, forfait, lien avec l'ESF...). Il/elle est présent au pied des pistes de ski pour distribuer les forfaits et pour réajuster ou changer le matériel en cas de besoin. Il/elle assure le lien entre le centre, la station et les classes.  |
| <b>Encadrement renforcé des activités : ski, chien de traîneau,</b> | Intervenants extérieurs                 | BREVET D'ETAT               | Non              | Pour l'encadrement des activités à encadrement renforcé, avec lesquels le centre travaille depuis plusieurs années.  |

| Poste   | Noms                                    | Qualification | Présence la nuit | Rôle et missions   |
|---|---|---------------|------------------|--|
| <b>Animateur spécialisé Résistance et Moyen-âge</b> | Bertrand Labet<br>Intervenant extérieur | BAFA          | Non              | Il est le référent pour les thématiques autour de la Résistance et du Moyen-âge, mais aussi autour du patrimoine et de l'environnement.  |
| <b>Animateurs (trices) de vie quotidienne</b>       | Saisonniers (ères)                      | BAFA          | Oui              | <p>Ils font partie prenante du projet de l'enseignant et l'accompagnent au cours du séjour. Leur rôle est de veiller à la santé physique et morale de chaque enfant, afin que celui-ci s'épanouisse au cours de la classe d'environnement. Ils noueront un lien avec lui et l'aideront au quotidien.</p> <p>Ils établiront un inventaire précis des valises avec les enfants en arrivant sur le centre.</p> <p>Ils accueilleront les premiers levés dans la salle de réveil pour respecter le sommeil des autres puis les veilleront à la petite toilette. Ils s'assureront que les vêtements soient bien changés tous les jours et que la tenue soit adaptée à la journée.</p> <p>Durant les repas, ils seront présents à table avec les enfants et s'assureront que chacun mange en quantité suffisante et essaie de goûter à tous les plats.</p> <p>Ils proposeront des soirées variées et ludiques, en collaboration avec l'enseignant.</p> <p>Enfin, l'heure du coucher sera déterminée par l'enseignant, en fonction de la journée du lendemain et de l'état de fatigue des enfants. Les animateurs termineront leur journée lorsque tous les enfants seront endormis.</p> <p>En fin de séjour, les animateurs vérifieront les inventaires et aideront les enfants à faire leur valise de départ. Ils veilleront à restituer aux parents un bagage complet et ordonné (linge sale séparé du linge propre).</p> <p>Un animateur (rice) aura en référence un groupe d'enfants qu'il (elle) accompagnera tout au long du séjour</p> |

Les équipes sont formées au regard de la réglementation en vigueur.

Les équipes participent à de la formation continue tout au long de l'année.

Les équipes d'encadrement se regroupent régulièrement pour échanger sur leurs pratiques.

## L'équipe technique

L'équipe du service et d'entretien est composée de personnels permanents et de personnels saisonniers.

Celle-ci est impliquée dans le projet du centre et participe pleinement au bon fonctionnement de la structure. L'équipe technique veille au bon déroulement des séjours en classes de découvertes.

| Poste                                  | Noms               | Qualification              | Présence la nuit | Rôle et missions  |
|--|--------------------|----------------------------|------------------|---|
| Homme d'entretien                      | Saisonnier         | Habilitations obligatoires | Non              | Il se rend disponible pour régler les éventuels dysfonctionnements ou des désagréments techniques quelconques.  |
| Cuisinier                              | Jean-Noël Ablana   | BEP CUISINE                | Non              | Il élabore les menus avec le directeur et il confectionne les repas. Il est assisté par un commis et des aides de cuisine.                            |
| Responsable hôtellerie et restauration | Ruby Bastian       |                            | Non              | Il fait le lien entre l'équipe de service et le directeur, positionne les groupes dans les salles à manger, aménage les temps d'entretien des locaux. |
| Lingère                                | Annie Coingt       |                            | Non              | Elle est chargée de la gestion du linge de lit et de corps.   |
| Personnels de service                  | Saisonniers (ères) |                            | Non              | En charge de servir les repas en salles à manger et d'entretenir les locaux   |



**Le Label C.E.D.** (Citoyenneté, Environnement et Développement durable) concerne les centres de vacances et de loisirs du réseau national de la Ligue de l'Enseignement. Ce label s'applique aussi bien sur les activités éducatives que sur le mode de fonctionnement des centres.

Dans un centre C.E.D., chacun a le souci des économies d'énergies, apprend à lutter contre le gaspillage, gère au mieux ses déchets, recherche les produits respectueux de l'environnement, consomme des produits locaux et issus du commerce équitable

Le centre le Vertaco a obtenu la labellisation CED au printemps 2015. Sa démarche de progrès s'appuie sur 2 axes :

- Réduction et la gestion des déchets
- Améliorer l'alimentation en s'intégrant dans le programme Alimentation Santé et Territoire porté par le Parc Naturel Régional du Vercors

Le centre le Vertaco abrite Gautrans, la mascotte qui guide les enfants à réaliser des gestes éco-citoyens simples durant son séjour.



**LA LETTRE DE GAUTRANS**

**PETITS GESTES  
GRANDS EFFETS**



Salut ! Je suis **GAUTRANS**,  
j'habite dans le  
Centre de Jeunesse  
d'Autrans !

**MA MISSION ?**  
T'accompagner à réaliser des gestes simples indispensables pour l'environnement !




Pendant ton séjour, je te suivrai et t'indiquerai les gestes qu'il faut faire :







**... A TOI DE JOUER !**

Sauras-tu ne pas gaspiller l'eau ?  
Economiser l'électricité et le chauffage ?  
Bien utiliser les bacs de tri des déchets ?

**SERAS-TU UN BON ECO CITOYEN ?**

Je t'attends à Autrans pour passer un séjour ludique et agréable tout en respectant l'environnement !





## Les thèmes d'étude développés au centre le Vertaco

Nous proposons aux enseignants des semaines types mais adaptables à chaque projet comme par exemple :

### Ski alpin et découverte du milieu en moyenne montagne

|            | J1                                 | J2                                | J3                      | J4                       | J5                      |
|------------|------------------------------------|-----------------------------------|-------------------------|--------------------------|-------------------------|
| Matin      | Arrivée et installation            | Ski alpin avec ESF (2h)           | Ski alpin avec ESF (2h) | Ski alpin avec ESF (2h)  | Ski alpin avec ESF (2h) |
| Après-midi | Sortie nature en raquettes avec BE | Secours et avalanches en montagne | Construction d'igloos   | Jeu au village d'Autrans | Départ                  |

### Ski de fond - trappeurs et découverte du milieu en moyenne montagne

|            | J1                                 | J2                         | J3                        | J4                                    | J5                        |
|------------|------------------------------------|----------------------------|---------------------------|---------------------------------------|---------------------------|
| Matin      | Arrivée et installation            | Ski de fond avec ESF (2h)  | Ski de fond avec ESF (2h) | Ski de fond avec ESF (2h)             | Ski de fond avec ESF (2h) |
| Après-midi | Sortie nature en raquettes avec BE | Chiens de traîneau avec BE | Construction d'igloos     | Jeu au village d'Autrans en autonomie | Départ                    |

### Ski de fond - biathlon et découverte du milieu en moyenne montagne

|            | J1                                 | J2                                | J3                        | J4                                    | J5                     |
|------------|------------------------------------|-----------------------------------|---------------------------|---------------------------------------|------------------------|
| Matin      | Arrivée et installation            | Ski de fond avec ESF (2h)         | Ski de fond avec ESF (2h) | Biathlon avec ESF (2h)                | Biathlon avec ESF (2h) |
| Après-midi | Sortie nature en raquettes avec BE | Secours et avalanches en montagne | Construction d'igloos     | Jeu au village d'Autrans en autonomie | Départ                 |

### Découverte du milieu en moyenne montagne

|            | J1                      | J2  | J3                   | J4                               | J5                     |
|------------|-------------------------|---|----------------------|----------------------------------|------------------------|
| Matin      | Arrivée et installation | Moulages d'empreintes                         | Vercoscopie          | Construction de cabanes en forêt | Les rapaces du Vercors |
| Après-midi | Sortie en forêt (flore) | Sortie en forêt : indices de présence (faune) | Empreintes végétales | Un monde formidable              | Départ                 |

### Autour de l'eau

Possibilité d'intégrer plusieurs modules de l'exposition permanente « Fleuves : Grandeur Nature ! »

|            | J1                      | J2                            | J3   | J4   | J5  |
|------------|-------------------------|-------------------------------|--|--|---|
| Matin      | Arrivée et installation | Fabrication d'un moulin à eau | Indices biotiques de l'eau                   | Atelier au choix « Fleuves : Grandeur Nature » | Départ pour visite des Cuves de Sassenage ou des grottes de Choranche |
| Après-midi | Les eaux souterraines   | Météorologie                  | Mise en fonction des moulins dans la rivière | Fabrication et vol de fusée à pression         |   |

**Eco citoyenneté et Education au Développement Durable**  
(en lien avec la circulaire du 27 août 2019 relative à la transition écologique)

|            | <b>J1</b>                | <b>J2</b>   | <b>J3</b>                     | <b>J4</b>   | <b>J5</b>                  |
|------------|--------------------------|---|-------------------------------|---|----------------------------|
| Matin      | Arrivée et installation  | La biodiversité animale                                 | Le grand jeu des déchets      | Les plantes usuelles                                      | Indices biotiques de l'eau |
| Après-midi | La biodiversité végétale | Les énergies : fabrication d'un four solaire par groupe | Fabrication de papier recyclé | Le compost : fabrication d'un lombricomposteur par classe | Départ                     |

**La Résistance dans le Vercors (à partir du CM2)**

|            | <b>J1</b>   | <b>J2</b>   | <b>J3</b>   | <b>J4</b>   | <b>J5</b>                                |
|------------|---|---|---|---|--|
| Matin      | Arrivée et installation                                   | Période 42-45 (dans le musée du centre)   | Excursion « les chemins de la Mémoire » dans le Vercors sud : Vassieux et le Mémorial, La Chapelle en Vercors.... | Départ à la journée : enquête Résistance dans le village  | Retour de connaissances et jeux des mots |
| Après-midi | L'avant-guerre et période 39-42 (dans le musée du centre) | Arts plastiques : peinture sur roches pour dépose sur le cairn (galets déposés et laissés sur place) + création d'une œuvre plastique |   | Balade à Gêve au C3, ancien maquis et dépose de la roche peinte lors de l'atelier arts plastiques | Départ                                   |

**La Préhistoire (à partir du CE2)**

|            | <b>J1</b>  | <b>J2</b>   | <b>J3</b>   | <b>J4</b>                                    | <b>J5</b>                       |
|------------|--|---|---|--|---------------------------------|
| Matin      | Arrivée et installation  | La Préhistoire : les différentes périodes : jeu de la chronologie | Visite animée du musée du Vercors du centre           | Visite du musée de la préhistoire à Vassieux | Jeu de piste et bilan du séjour |
| Après-midi | L'avant-Préhistoire : apparitions de la vie sur terre et ateliers ludiques | Atelier poterie (les élèves repartent avec leur création)         | Peinture rupestre : fabrication d'ocres et de tampons | Ateliers pédagogiques au musée               | Départ                          |

**Le Moyen-Age (à partir du CE2)**

|            | <b>J1</b>                                      | <b>J2</b>                                  | <b>J3</b>                               | <b>J4</b>                                      | <b>J5</b>                         |
|------------|--|--|---|--|-----------------------------------|
| Matin      | Arrivée et installation                        | Les grands événements du Moyen-âge         | Motte castrale et château-forts         | Atelier écriture : enluminures et calligraphie | Bilan du séjour sous forme de jeu |
| Après-midi | La féodalité, les paysans, la chasse, jeux ... | Les chevaliers : cérémonie de l'adoubement | Fabrication et jeu de la motte castrale | L'utilisation des plantes au Moyen-âge         | Départ                            |

## Les activités en hiver

### Le ski alpin

#### Le domaine skiable de la Sure

L'activité ski a lieu deux heures par jour, le matin ou l'après-midi. Le domaine est doté de 6 téléskis, d'un télésiège 4 places ainsi qu'un télésiège baby et d'un jardin d'enfants. Il y a 16 pistes dont 5 vertes, 5 bleues, 4 rouges et 2 noires. L'espace débutant permet une véritable progression.

Le profil du domaine alpin est caractérisé par de larges pistes tracées en forêt, principalement destinées aux débutants et aux skieurs intermédiaires, avec une majorité de pistes vertes et bleues. À noter que quelques pistes rouges et noires permettent toutefois aux bons skieurs d'évoluer dans de bonnes conditions. Quelques pistes sortent du lot comme la piste rouge « Chatelans » accessible depuis l'arrivée du télésiège Sure : un terrain de jeu amusant pour skieurs avertis (surtout après une chute de neige fraîche : piste non damée). La piste noire « Chevreuils » qui s'apparente davantage à une rouge, s'emprunte à l'arrivée du télésiège de La Quoi, et offre un espace approprié à la vitesse.

Pour les débutants, le choix est vaste : la piste bleue « Marmottes » skiable via le télésiège Crêtes, est large et zigzague sur toute la moitié est du domaine, elle permet d'effectuer de larges courbes.

Au départ des pistes, une salle hors-sac chauffée (équipée de toilettes) et un espace restauration permettent d'installer les élèves qui seraient fatigués, blessés ou ayant froid.

Un plan des pistes est joint dans les annexes.

#### L'encadrement de l'activité

L'activité est encadrée par des moniteurs de l'École de Ski Français (un moniteur pour 10/12 élèves) Le premier jour les moniteurs organisent des groupes de niveaux. Les élèves passent un test de niveau en fin de séjour. Les moniteurs se déplacent sur le centre afin de donner les résultats. Il n'y a pas de ski le dimanche.

**Durant les séances de ski, un coordinateur du centre assure la permanence sur les pistes ainsi que la liaison avec le centre. : Skiman/girl.**

#### Le matériel

Le matériel est stocké sur le bâtiment où sont logés les enfants. Chaque classe dispose d'un râtelier et un lieu de stockage chauffé pour faire sécher les affaires. Les enfants ont un casier individuel pour les chaussures. Chaque élève est équipé avec du matériel récent (moins de 3 ans) et complet : les chaussures, les skis paraboliques, les bâtons, un casque et un dossard floqué au nom du centre. Une partie du parc est renouvelé chaque année de manière à maintenir un équipement de qualité pour les enfants.

#### Le transport centre/pistes

Le transfert des élèves du centre au départ des pistes (7 km) est assuré par nos soins. Le trajet dure 10 minutes. Le car récupère les enfants devant le bâtiment où ils sont hébergés. Nous sommes conventionnés avec les autocars Perraud qui possèdent un dépôt à Autrans. Les chauffeurs sont

formés et habitués à la conduite sur neige. Ils signent une charte de qualité et d'engagement au bon déroulement des navettes de ski. Les cars sont équipés de ceintures de sécurité.

**Domaine ski alpin autrans**  
04 76 94 78 31

*Autrans Méaudre*

**LA SURE 1650**

**Domaine débutant**

CLARET VILLAGE

TREMLIN OLYMPIQUE

AA TK TREMLIN

TK PCCLARET

TK Gd CLARET

|                       |                    |               |                  |
|-----------------------|--------------------|---------------|------------------|
| poste de secours      | piste éclairée     | point de vue  | glisses ludiques |
| parking               | neige artificielle | caisses       | jardin d'enfants |
| accueil et toilettes  | Très difficile     | piste de luge | salle hors-sac   |
| école du ski français | Difficile          | bordercross   | picnic           |
| office de tourisme    | Moyen              |               |                  |
|                       | Facile             |               |                  |



## Le ski de fond

Autrans est l'une des capitales françaises du ski de fond. Le domaine de ski nordique est composé de 200 kms de pistes damées entre le village de Méaudre et Autrans. Le site de Gêve est équipé de canons à neige et de 15 kms de pistes enneigées dès les premiers froids.

En temps normal, le départ se fait du centre car nous sommes attenants à une piste verte. Les élèves sortent du centre avec « les skis aux pieds ».

Le matériel est stocké sur le bâtiment où sont logés les enfants (casiers individuels pour les chaussures et râteliers pour stocker les skis). Chaque élève et chaque adulte du groupe est équipé avec du matériel récent et complet : les chaussures, les skis et les bâtons. Le lieu de stockage est chauffé.

L'activité est encadrée par des moniteurs de l'Ecole de Ski Française. Ils ont l'habitude du public scolaire.

En cas d'enneigement insuffisant à proximité du centre, l'activité ski de fond se déroule alors sur le site de Gêve. La liaison du centre aux pistes est assurée par un car affrété par nos soins. Le trajet entre le centre et le départ des pistes est de 7kms et s'effectue en une dizaine de minutes.

En cas d'absence totale de neige, les séances de ski de fond seront remplacées par des interventions pédagogiques (liste interventions pédagogiques de ce dossier) ou la visite de la ferme des Marmottes à Autrans (25min à pied du centre). Un programme de substitution sera proposé aux enseignants.

### Plan du domaine de ski nordique



## Les sorties nature en raquettes

Les enseignants choisissent la thématique de la sortie : lecture de paysage, indices de présence.....

Chaque enfant est alors équipé d'une paire de raquettes à neige fournie par le centre, qui sera le moyen de déplacement. Le départ se fait directement du centre.

La sortie est encadrée par Didier, notre animateur spécialisé permanent, titulaire d'un Brevet d'Etat ou par l'un des Brevets d'Etat avec lesquels nous travaillons en toute confiance depuis plus d'une dizaine d'années (tous sont agréés par l'Inspection Académique).

## Le chien de traîneau

Les enfants de moins de 9 ans effectuent un baptême : ils sont répartis dans des gros traîneaux de 4 à 5 places et restent assis dans le traîneau conduit par le musher.

Les enfants de plus de 9 ans conduisent à tour de rôle un traîneau.

L'activité est encadrée des mushers titulaires d'un Brevet d'Etat et ils sont agréés par l'Education Nationale. L'activité a lieu soit à proximité du village accessible à pied en 15 min (si enneigement suffisant) soit sur le stade de neige à Méaudre. Une navette est alors affrétée par nos soins (durée 10min).

***Cette activité nécessite une réservation du musher dès le mois de septembre.***

## Le biathlon

L'activité a lieu aux mêmes endroits que pour le ski de fond (soit à côté du centre si l'enneigement le permet, soit sur le plateau de Gève) l'encadrement est assuré par des moniteurs de l'ESF. Les élèves utilisent des carabines laser. Nous pouvons faire pratiquer 3 à 4 classes en biathlon sur la même semaine.



## Les solutions alternatives en cas d'absence de neige

Dans l'hypothèse où il n'y aurait pas suffisamment de neige sur le domaine de ski de la Sûre, plusieurs possibilités pourront être mises en place :

### 1. Transfert de l'activité ski alpin sur la station de Méaudre

Les séances de ski se dérouleraient sur le domaine de Méaudre, équipé de canons à neige. Celui-ci se situe à 5kms du centre et comprend 17 pistes (6 vertes, 5 bleues, 4 rouges et 1 noire et 2 boardercross). Le bas du domaine se situe à 1012m et culmine à 1600m d'altitude). 2 télésièges et 8 téléskis permettent de dévaler les 18kms de pistes. 23 enneigeurs artificiels complètent les infrastructures de la station.



### 2. Remplacement des séances de ski alpin par des ateliers pédagogiques

Si l'enneigement n'est satisfaisant nulle part, le centre proposera aux enseignants de choisir des ateliers pédagogiques en remplacement des séances de ski alpin. Un programme de substitution sera proposé à chaque enseignant qui sera libre de sélectionner les ateliers dans la liste des interventions pédagogiques de ce mémoire technique. Ces activités de découvertes sont encadrées par des animateurs spécialisés ou par des accompagnateurs en moyenne montagne.

## Les activités au printemps et à l'automne

### L'escalade

Séances en journée ou en demi-journée encadrées par des Brevets d'Etat. 1 BE pour 8/9 enfants.  
L'activité se déroule sur un site naturel Lans-en-Vercors : les Allières ou Lolette. Une navette de 20min est mise en place par nos soins. Il faut prévoir une marche d'approche de 10min.

### La spéléologie

Les conditions d'encadrement sont similaires à celles de l'escalade. L'activité se déroule à la grotte de la Roche à Autrans. Une navette de 10min est mise en place par nos soins.

### Les balades pédestres et les jeux d'orientation

Les activités se font au départ du centre et sont encadrées par un Accompagnateur En Montagne Breveté d'Etat. Nous recommandons de partir à la journée avec un pique-nique. Plusieurs sites sont possibles : le plateau de la Molière, le Pas de la Clé, les sommets de la Buffe, de Charande ou de Pertuzon. Sur certaines destinations, nous mettons en place une navette qui dépose les groupes au départ de la randonnée ou qui vient les récupérer.

Nous fournissons sur simple demande une fiche technique qui précise le niveau requis pour les élèves, la durée, le dénivelé...

Le centre propose plusieurs types d'interventions « orientation ».

**Se référer à la liste des interventions pédagogiques de ce dossier.**

### Le tir à l'arc

L'activité se pratique sur le centre et elle est encadrée par un Brevet d'Etat. Par groupes de 12 enfants maximum.

### Le biathlon

L'activité se pratique dans le parc du centre et elle est encadrée par des moniteurs de l'ESF, qualifiés Brevet d'Etat. Les élèves pratiquent le ski-roues et utilisent des carabines laser.



## Les interventions pédagogiques

Afin d'aider les enseignants dans l'organisation de leur projet, nous vous présentons ici quelques actions de découvertes. Il est bien entendu que ces activités ne sont que des propositions et sont susceptibles de modifications en fonction de leurs attentes. Il est possible par exemple, compte tenu de la richesse de notre patrimoine local, de proposer d'autres actions ou d'approfondir certains thèmes plus en rapport avec vos objectifs.

### Interventions encadrées par Didier Sala, animateur et AMM permanent du centre :

| <i>Intervention</i>               | <i>à partir de</i> | <i>Durée</i> | <i>Période</i>     | <i>descriptif/contenu</i>   | <i>bon à savoir</i>  |
|-----------------------------------|--------------------|--------------|--------------------|---|--|
| la Préhistoire                    | CE2                | 1/2 j        | toute l'année      | Intervention complète autour de la découverte des grandes 6 périodes de la Préhistoire                            | en salle, 3h   |
| semaine Préhistoire               | CE2                | 1/2 j        | toute l'année      | Peinture rupestre, poterie, formation de la Terre, évolution de l'Homme...  | en ateliers, du lundi au vendredi  |
| l'habitat en montagne             | CM1                | 1/2 j        | printemps /automne | L'habitat traditionnel dans le Vercors, l'économie et le développement du tourisme, l'agriculture                 | en extérieur, 2h30   |
| origines de la vie et de la Terre | CM1                | 1/2 j        | toute l'année      | Classement et moulages de fossiles, atelier dinosaures, fouilles dans des bacs                                    | salle géologie sur site  |
| météorologie                      | CM2                | 1/2 j        | toute l'année      | Les masses d'air<br>fabrication d'un baromètre par élève  | apporter 1 pot en verre par enfant (type pot de bébé)                          |
| avalanches et secours en montagne | CE2                | 1/2 j        | toute l'année      | Types d'avalanches, la protection et les secours, présentation et manipulation de matériel ARVA                   | en salle, 2h30   |
| Il était une fois le Vercors      | CE2                | 1/2 j        | toute l'année      | Découverte interactive du Vercors à travers différents thèmes. Jeu de plateau, dans le musée du Vercors du centre | possibilité de le faire en veillée   |
| les eaux souterraines             | CE2                | 1/2 j        | toute l'année      | Phénomènes karstiques propres en milieu calcaire, stalagmites et stalactites, concrétions                         | en salle, 2h30   |
| la flore                          | CP                 | 1/2 j        | printemps /automne | Fonctionnement d'une fleur, photosynthèse, étagement de la végétation en moyenne montagne                         | chaque enfant repart avec sa palette de fleurs                                 |
| les rapaces du Vercors            | CE2                | 1/2 j        | toute l'année      | Familles de rapaces, dissection d'un pelote de réjection, identification de plumes                                | en salle, 3h   |
| teinture végétale                 | CP                 | 1/2 j        | printemps /automne | Extraction des colorants naturels des plantes et légumes  | en salle, 2h30   |
| les plantes usuelles              | CM1                | 1/2 j        | toute l'année      | Fabrication d'extraits de plantes et de sirops végétaux à partir d'alambics ou de cuisson                         | en salle, 2h30<br><b>Surcoût de 1€/élève(*)</b>                                |
| fabrication du papier recyclé     | CE1                | 1/2 j        | toute l'année      | Les étapes de recyclage du papier, fabrication de papier recyclé  | en salle, 2h30   |
| les déchets                       | CM1                | 1/2 j        | toute l'année      | Découverte du tri des déchets sous forme de jeux  | en salle, 3h   |
| les énergies                      | CM1                | 1/2 j        | toute l'année      | Les énergies fossiles et renouvelables, le développement durable  | fabrication d'un four solaire par élève. <b>Surcoût de 6€/élève(*)</b>         |
| Lombricompostage                  | CE2                | 1/2 j        | toute l'année      | Valorisation des déchets compostables<br>la vie dans le lombricomposteur  | fabrication d'un lombricomposteur par classe.<br><b>Surcoût de 3€/élève(*)</b> |

(\*) Les interventions « *as du volant* », « *lombricompostage* », « *plantes usuelles* » et « *énergies* » nécessitent un surcoût par élève.

Ce surcoût est dû à l'achat de matériaux et de matériels spécifiques.

### Interventions encadrées par Bertrand Labet, animateur partenaire du centre :

| <i>Intervention</i>                         | <i>à partir de</i> | <i>durée</i> | <i>période</i> | <i>descriptif/contenu</i>  | <i>bon à savoir</i>  |
|---|--------------------|--------------|----------------|--|--|
| la Résistance dans le Vercors               | CM2                | 1/2 j        | toute l'année  | Intervention très complète de 3h sur la Résistance dans le Vercors + rappels historiques   | Musée de la Résistance sur site  |
| semaine Résistance dans le Vercors          | CM2                | 1/2 j        | toute l'année  | Périodes 39-42 et 42-45, enquête au village, peinture sur roche et randonnée, le Camp 3 à Gêve, excursion à la journée sur les sites historiques dans le Vercors | du lundi au vendredi<br>randonnée à Gêve possible qu'au printemps et automne |
| l'an Mil                                    | CE2                | 1/2 j        | toute l'année  | Mise en situation : costumes, cérémonie de l'adoubement, jeu de la quintaine, la féodalité   | en salle, 3h   |
| les grands évènements du Moyen-âge          | CE2                | 1/2 j        | toute l'année  | Découverte des grands évènements du Moyen-âge à l'aide d'une frise chronologique géante et d'un grand jeu  | grand jeu interactif avec divers ateliers                                    |
| semaine médiévale                           | CE2                | 1/2 j        | toute l'année  | Toute la semaine, sous forme d'ateliers : calligraphie, châteaux, paysans et seigneurs, motte castrale, poterie  | du lundi au vendredi   |
| le pastoralisme                             | CP                 | 1/2 j        | toute l'année  | La vie des bergers et du troupeau, les prédateurs, les problèmes actuels, la transhumance  | en salle, 3h   |
| Vercoscopie                                 | CE2                | 1/2 j        | toute l'année  | Découverte du Vercors : faune, flore, histoire à travers un diaporama photos et divers ateliers  | en salle, 3h   |
| chaîne alimentaire et modes de reproduction | CE2                | 1/2 j        | toute l'année  | Découverte de la biodiversité et des modalités de reproduction et de développement à travers un grand jeu  | en salle, 3h   |

### Interventions encadrées par l'équipe d'animateurs nature, partenaires du centre :

| <i>intervention</i>         | <i>à partir de</i> | <i>durée</i> | <i>période</i>        | <i>descriptif/contenu</i>                                      | <i>bon à savoir</i>                              |
|-----------------------------|--------------------|--------------|-----------------------|--|--|
| la forêt magique            | PS                 | 1/2 j        | printemps<br>/automne | découverte sensorielle de la forêt et travail sur l'imaginaire | en extérieur, prévoir des bonnes chaussures      |
| rallye photo                | PS                 | 1/2 j        | toute l'année         | jeu pour se repérer dans le centre                             | sans intervenant<br>à prévoir en début de séjour |
| jeu de piste dans le centre | CE2                | 1/2          | toute l'année         | jeu dans le centre et validation des acquis de la semaine      | à prévoir en fin de séjour                       |

|   |     |        |                       |  |  |
|---|-----|--------|-----------------------|--|--|
| jeu d'orientation dans le centre                | CE2 | 1/2 j  | toute l'année         | s'orienter : lire et orienter un plan<br>atelier boussole  | dans le parc du centre   |
| course d'orientation (topographie/cartographie) | CM2 | 1 jour | printemps<br>/automne | 1/2 journée en salle : lecture carte IGN 1/25000<br>1/2 journée mise en pratique type course d'orientation   | en dehors du centre  |
| moulages d'empreintes d'animaux                 | CE1 | 1/2 j  | toute l'année         | moulages en plâtre à partir de pattes d'animaux  | chaque enfant repart avec un moulage   |
| citron bleu                                     | PS  | 1/2 j  | toute l'année         | construction d'un petit cerf-volant en papier  | expériences autour du vent et bricolage  |
| as du volant                                    | CE2 | 1/2 j  | toute l'année         | construction d'un cerf-volant en carbone et en toile indéchirable  | <b>surcoût de 4€/élève (*)</b>   |
| fusées à pression                               | CE2 | 1/2 j  | printemps<br>/automne | construction et vol de fusée à pression  | apporter 1 bouteille en plastique (type soda) par enfant   |
| moulins à eau                                   | CE2 | 1 jour | printemps<br>/automne | 1/2 journée en salle : construction d'un moulin par enfant<br>1/2 journée en extérieur : mise en fonctionnement  | prévoir 1 journée entière et des bottes en caoutchouc  |
| moulins à vent                                  | GS  | 1/2 j  | toute l'année         | construction d'un petit moulin à vent  | en salle, 1h   |
| sortie en forêt                                 | PS  | 1/2 j  | toute l'année         | approche sensorielle de la forêt, essences d'arbres  | en extérieur, prévoir des bonnes chaussures  |
| construction de cabanes                         | PS  | 1/2 j  | printemps<br>/automne | techniques de construction et respect de l'environnement   | en extérieur, prévoir des bonnes chaussures  |
| land'art  | PS  | 1/2 j  | toute l'année         | découverte de la nature à travers l'art éphémère   | réalisations individuelles, en tandem et en groupes  |
| indices de présence                             | PS  | 1/2 j  | toute l'année         | les 4 familles d'indices de présence, recherche active sur le terrain  | en extérieur, prévoir des bonnes chaussures  |
| lecture de paysage                              | CE2 | 1/2 j  | toute l'année         | lire, dessiner et comprendre un paysage  | en extérieur et par beau temps   |
| construction d'igloo                            | PS  | 1/2 j  | hiver                 | découverte des méthodes pour construire un igloo   | 50cm de neige minimum  |
| un monde fourmidable                            | PS  | 1/2 j  | printemps<br>/automne | découverte de la vie des fourmis et d'une fourmilière  | en extérieur   |
| empreintes végétales                            | PS  | 1/2 j  | printemps<br>/automne | Ramassage de plantes et de fleurs puis transferts des colorants naturels sur tissus  | en extérieur puis en salle, 2h30   |
| indices biotiques de l'eau                      | CE2 | 1/2 j  | printemps<br>/automne | les invertébrés du milieu aquatique, l'eau polluée ou non, le cycle de l'eau   | en extérieur   |
| le loup<br><br><b>NOUVEAU !!!</b>               | CP  | 1/2 j  | printemps<br>/automne | Découverte d'un animal controversé : qui est le loup ? sa morphologie, ses lieux de vie, sa reproduction...<br><br>Rencontre avec un loup en fin de séance ! | Par groupe de 15 élèves maxi<br><br>Prévoir 2 demi-journées pour 1 classe entière<br><br><b>270€ la journée/classe</b> |

Nos interventions et activités de découvertes sont construites par les animateurs pédagogiques et répondent aux compétences et aux connaissances par cycle du socle commun. Des fiches techniques sont disponibles sur demande pour chaque activité, permettant de découvrir les objectifs à développer.

## Les interventions pédagogiques et le socle commun de connaissances et de compétences

### Objectif éducatif général :

Enrichir l'enfant intellectuellement, culturellement, socialement et physiquement par la découverte d'un lieu, d'un milieu et d'un mode de vie nouveau

| <i>Discipline</i>                     | <i>Compétences et thèmes visés</i>   | <i>Dispositifs proposés</i>  | <i>Domaines de formation</i>                            |
|---------------------------------------|--|--|---|
| <b>Français</b>                       | Produire des écrits variés en s'appropriant les différentes dimensions de l'activité d'écriture<br><br>Participer à des échanges dans des situations de communication diversifiées | Réalisation d'un journal de bord<br>Mise en place d'un blog<br>Rédaction de carte postale<br><br>Mise en place de régulation de la vie de la classe          | <b>Les langages pour penser et communiquer</b>          |
| <b>Mathématiques</b>                  | Calculer avec des nombres entiers et des nombres décimaux  | Gérer son argent pour l'achat de souvenirs   | <b>Les méthodes et outils pour apprendre</b>            |
| <b>Enseignement moral et civique</b>  | Développer l'autonomie, l'esprit d'initiative la responsabilité et la socialisation<br><br>Respecter autrui et accepter les différences  | Mise en place de réunions d'enfants<br><br>Respecter les règles de vie collective, de sécurité<br><br>Mise en place de débats sur des thématiques citoyennes | <b>La formation de la personne et du citoyen</b>        |
| <b>Education physique et sportive</b> | Adapter son déplacement aux différents milieux   | Activité de glisse au choix avec enseignement dispensé par l'ESF   | <b>Les systèmes naturels et les systèmes techniques</b> |
| <b>Sciences et technologies</b>       | Relier le peuplement d'un milieu et les conditions de vie<br><br>Identifier quelques impacts humains dans un environnement   | Sortie indices de vie en raquettes à neige en forêt<br><br>Sortie lecture de paysage en raquettes à neige<br><br>Visite animée du Musée du Vercors du centre |   |
| <b>Histoire et géographie</b>         | Thème 3 : 2 Guerres Mondiales au XXI siècle<br><br>L'histoire du ski (origines et évolution)   | Mise en place d'interventions pédagogiques dans le Musée de la Résistance du centre<br><br>Jeu questionnaire du Musée des sports de glisse du centre         | <b>Les représentations du monde et de l'activité</b>    |

## Les activités à proximité

### Visite et goûter fermier à la ferme pédagogique des Marmottes à Autrans



Durée :  
2h  
Déplacement :  
30min à pied  
Coût :  
10.50€/élève

Béatrice et Stéphane Vacher accueillent les classes de découvertes sur leur exploitation agricole. Explication de leur travail suivant les saisons, la traite des animaux et visite de leur domaine. Les enfants pourront essayer de faire couler le lait sur les pis des vaches, nourrir les veaux, caresser les animaux ...

### Fresque géante « fleuves grandeur nature »



Outil pédagogique dont l'objectif a été de développer collaborativement un ensemble d'outils pédagogiques basés sur une représentation illustrée des grands fleuves européens et de leurs bassins versants.

Travail à partir d'une fresque de 3.6m X 1.4m représentant le bassin-versant du Rhône et multitudes de stickers autoadhésifs.

L'outil est composé d'une malle pédagogique, de jeux interactifs et de fiches d'activités (fleuves et rivières, orientation, faune et flore, villes et géographie, cycle de l'eau, les énergies, climat, milieux aquatiques, activités humaines...).

#### 2 options de travail :

- l'enseignant mène en autonomie son activité
- nous mettons en place un animateur pour mener une des activités au choix (120€/ ½ journée)

Plus d'infos sur le site : <http://fra.fleuves-grandeur-nature.org/>

### Jeu dans le village d'Autrans « le lâcher de moineaux »

Questionnaire type « rallye photo » pour découvrir les secrets et les mystères du village d'Autrans.

Jeu en autonomie (pas d'animateur, vous devez donc prévoir un encadrement par des adultes).

Durée :  
2h  
Déplacement :  
15min à pied  
Coût :  
gratuit

## Les visites et excursions possibles à partir du centre

Nous vous présentons ci-dessous les différentes excursions possibles au départ du centre. Un transport est nécessaire pour s'y rendre et nous affrétons de ce fait un autocar pour les groupes.

| Visite/excursion  | Lieu et durée de transport     | Transport à prévoir | Tarif 2020/élève              | Tarif 2020/adulte payant            |
|---|--------------------------------|---------------------|-------------------------------|-------------------------------------|
| Musée des automates   | Lans en Vercors<br>1 heure A/R | oui                 | 5.20€                         | 7.20€                               |
| Maison du patrimoine  | Villard de Lans<br>1 heure A/R | oui                 | Gratuit                       | Gratuit                             |
| Cuves de Sassenage  | Sassenage<br>1 heure 45 A/R    | oui                 | Visite guidée 1h : 90€/classe |                                     |
| Grottes de Choranche  | Choranche<br>2h A/R            | oui                 | 6€                            | 1 adulte gratuit tous les 7 enfants |
| Musée dauphinois  | Grenoble<br>2 heures A/R       |                     | Gratuit                       | Gratuit                             |
| Musée de la Résistance et de la Déportation                                 | Grenoble<br>2h A/R             |                     | Gratuit                       | Gratuit                             |
| Les télécabines (bulles) – à visiter conjointement avec un musée à Grenoble | Grenoble<br>2h A/R             |                     | 3.80€                         | 3.80€                               |
| Musée d'arts  | Grenoble<br>2h A/R             |                     | Gratuit                       | Gratuit                             |
| Mémorial de la Résistance   | Vassieux<br>3h A/R             | oui                 | 3.50€                         | 3.50€                               |
| Musée de la Résistance  | Vassieux<br>3h A/R             |                     | 2.50€                         | 2.50€                               |

**Attention** : les visites à Vassieux et Choranche nécessitent 4h de transport aller/retour si la route des gorges de la Bourne est fermée (accès par la route d'Herbouilly). Si vous venez avec votre car, nous consulter car l'accès est réglementé par une taille maximale pour les cars : 12m/3.50m. Nous pouvons affréter un autocar par nos soins. Le temps de transport A/R est de 2h.

## Le projet éducatif de la Ligue de l'enseignement



La Ligue de l'enseignement, association à but non lucratif, est née en 1866 du constat qu'il ne suffisait pas d'instaurer le suffrage universel pour que s'impose la démocratie, mais qu'il fallait d'abord former des électeurs. Belle conviction, dont les germes se trouvent dans l'idéal des Lumières, celui des Révolutions françaises et les valeurs de la République.

C'est un mouvement d'éducation populaire « pour » l'éducation, créée pour rassembler et former des citoyens. Son fondateur, Jean Macé, pédagogue, enseignant, journaliste et politicien, œuvrera toute sa vie pour l'instruction du peuple par le peuple.

Laïque et indépendante, la Ligue de l'enseignement réunit des femmes et des hommes qui agissent au quotidien pour faire vivre la citoyenneté en favorisant l'accès de tous à l'éducation, la culture, les loisirs ou le sport. Son secteur « séjours et loisirs éducatifs » se compose des temps de séjours et de loisirs liés aux vacances, aux séjours et loisirs éducatifs (colonies de vacances, accueils de loisirs, temps périscolaires, séjours linguistiques...), à la formation BAFA-BAFD et aux **classes de découvertes**. La transversalité de son secteur est l'élément central de la construction de parcours éducatifs adaptés et cohérents pour tous les publics. Le nouveau projet éducatif réaffirme les 6 valeurs défendues à la Ligue, socle de toutes nos actions : **la laïcité, la diversité et l'égalité, la démocratie, l'émancipation et la socialisation, la solidarité et l'engagement et la citoyenneté.**

Son ambition est de faire vivre toutes les mixités culturelles, sociales, territoriales et culturelles.

Les spécificités de chacun sont une richesse ! Elles favorisent les échanges, permettent de construire des relations différentes et créent des rencontres inattendues. Reconnues et respectées, elles participent à la dynamique du groupe et à l'enrichissement de chaque participant(e).

## La Ligue de l'enseignement en Isère

La Ligue de l'enseignement intervient dans des domaines aussi divers que l'éducation, la culture, l'action sociale, le sport, la formation, les loisirs et les vacances. Elle promeut la laïcité et la lutte contre les inégalités et toutes formes de discriminations. Elle participe au développement de la vie associative en favorisant les projets et en produisant divers services, des conseils, une assurance. Mouvement d'éducation populaire et association éducative complémentaire de l'enseignement public, la Ligue de l'enseignement en Isère se compose de plusieurs services :

### Un service vacances/groupes adultes/classes

Organisation de classes de découvertes et de séjours courts en Isère et en France  
Organisation de colonies de vacances pour les enfants de 3 à 17 ans en Isère et en France  
Accueil de groupes adultes sur nos centres en Isère : séminaires, mariages, cousinades, rassemblements sportifs...



### Un secteur formations et politiques éducatives

Organisation de stages BAFA/BAFD  
Organisation de formations qualifiantes et certifiantes (CQP)  
Formations de professionnels et de bénévoles dans le champ de l'éducation sur les temps périscolaires (restauration scolaire, TAP...)  
Accompagnement des collectivités territoriales dans leurs politiques éducatives (PEdT)



### Un secteur vie associative

Mise à disposition de l'agrément Service Civique : accueil, formations, placement et suivi des jeunes en service civique volontaire. Formations des tuteurs.

Centre de ressources pour les associations

Assurance APAC : une assurance de l'économie sociale et solidaire

Juniors Associations : dispositif national donnant accès aux jeunes de 12 à 18 ans aux outils associatifs et à un accompagnement à projets



### Un secteur culture et citoyenneté

La Ligue de l'enseignement propose aux écoles et aux structures jeunesse des outils et des actions permettant de sensibiliser les enfants au vivre ensemble et à la lutte contre les discriminations et les inégalités pour qu'ils deviennent citoyens d'un monde plus juste et plus solidaire :

*Lire et faire lire / Résistances en chemins / Jouons la carte de la fraternité / Pôle ressources pédagogiques...*



### Un secteur sportif

L'USEP : première fédération sportive scolaire de France, qui propose aux écoles une pratique sportive diversifiée complémentaire de l'éducation physique :

- Rencontres sportives du mercredi
- Promotion des valeurs de l'olympisme
- Sensibilisation au vivre-ensemble à travers le sport...
- Vélo citoyen

L'UFOLEP : fédération sportive affinitaire et multisports née de la volonté de faire du sport un acte éducatif et citoyen.

L'UFOLEP 38 œuvre pour promouvoir « tous les sports autrement » à travers les champs *sport éducation* et *sport et société* :

- sport loisir et compétitif, écoles de sport, plurisport,
- séniors, petite enfance, publics éloignés,
- formations PSC1



### Le Méliès : cinéma d'arts et d'essais et éducation à l'image

Dispositifs scolaires « école et cinéma » ; « collège et cinéma »

Éducation à l'image

Festival « Voir ensemble »

Cours de cinéma





# Pourquoi partir avec la Ligue de l'enseignement ?

LA LIGUE DE L'ENSEIGNEMENT VOUS ACCOMPAGNE



## NOS 6 VALEURS ÉDUCATIVES

### LAICITÉ

Principe républicain et constitutionnel, la laïcité invite à l'ouverture et à la découverte de l'autre. **Partir avec la Ligue de l'enseignement** c'est la garantie de voir respectées les convictions philosophiques et religieuses de chacun(e) mais sans prosélytisme.

### DIVERSITÉ / ÉGALITÉ

La diversité est un enrichissement individuel et collectif. L'égalité permet son expression et garantit le « vivre ensemble ». **Partir avec la Ligue de l'enseignement** c'est, par exemple, la garantie d'affirmer l'égalité entre filles et garçons.

### ÉMANCIPATION / SOCIALISATION

L'émancipation et la socialisation permettent à chacun(e) de prendre sa place dans la société. **Partir avec la Ligue de l'enseignement** c'est la garantie de prendre du temps pour observer, comprendre et agir seul ou en groupe.

## CHAQUE ANNÉE...

- + de 500 000 enfants et ados accueillis en centres de vacances, séjours linguistiques et accueils de loisirs
- + de 170 000 élèves accueillis en classes de découvertes et en voyages scolaires éducatifs
- + de 15 000 jeunes accueillis en formation BAFA / BAFD
- + de 50 000 familles accueillis en villages de vacances
- + de 140 centres et villages de vacances
- + de 360 destinations en France et à l'étranger
- + de 700 colonies de vacances
- + de 10 500 accueils de loisirs de proximité

### SOLIDARITÉ / ENGAGEMENT

Indissociables, la solidarité et l'engagement sont les bases d'une société plus fraternelle et plus juste. **Partir avec la Ligue de l'enseignement** c'est la garantie de participer à la construction d'un avenir individuel et collectif plus solidaire et plus fraternel.

### DÉMOCRATIE

La démocratie s'appuie sur le droit de chacun(e) à participer à des prises de décisions collectives. **Partir avec la Ligue de l'enseignement** c'est, par exemple, la garantie de participer à des débats où chacun(e) s'exprime librement.

### CITOYENNETÉ

La citoyenneté est un exercice actif ! C'est avoir accès à des outils pour acquérir la connaissance, en développer et ainsi pouvoir agir. **Partir avec la Ligue de l'enseignement** c'est la garantie de pouvoir expérimenter, prendre les choses en main et faire des choix.



## POURQUOI PARTIR AVEC LA LIGUE ?

### NOS 5 INTENTIONS ÉDUCATIVES

- NOUS CULTIVONS NOTRE IDENTITÉ**  
Nous agissons pour tous, du plus jeune au plus âgé, au plus près de chacun(e) et dans tous leurs temps éducatifs. Notre secteur d'activités est porté par un réseau d'acteurs professionnels, volontaires et bénévoles, engagés et mobilisés.
- NOUS VOYAGEONS ENSEMBLE**  
Enfants, adolescents et adultes, acteurs éducatifs ou partenaires, tous différents mais tous réunis pour « vivre ensemble » de belles aventures éducatives ! À travers des projets communs, nous concevons et vivons des relations où chacun(e) trouve sa place... tout au long de sa vie.
- NOUS EXPRIMONS NOS PÉDAGOGIES**  
Nos pédagogies se nourrissent de l'observation, de l'expérimentation, de la découverte. Elles impliquent tous nos publics dans la construction de temps éducatifs dans une recherche constante d'innovation.
- NOUS EXPLORONS NOS ACTIONS**  
Plus de simples activités, nos actions de séjours, de loisirs éducatifs et de formation sont des moyens de transformation de notre société. Nous améliorons constamment la qualité de nos offres en nous appuyant sur notre expérience et notre capacité à innover.
- NOUS AGISSONS AVEC ET SUR NOS TERRITOIRES**  
Espaces de vie, de proximité, espaces de découvertes, lieux d'accueil ; du local à l'international, le territoire est une zone d'adaptation, d'action, où naissent et vivent nos projets. Agissons ensemble !

RETROUVEZ LE FILM D'ANIMATION ICI!

## Mais aussi pour :

- Acquérir plus d'autonomie,
- Améliorer les compétences méthodologiques,
- Construire les concepts de temps et d'espace,
- Réinvestir les connaissances de base,
- S'approprier des techniques et des outils,
- Devenir acteur de son propre avenir.

- Observer
- Expérimenter
- Apprendre
- S'engager
- S'exprimer
- Ecouter
- Respecter

## Contacts et informations pratiques

|                     | Contact organisateur  | Contact centre   |
|---------------------|---|--|
| Adresse             | Ligue de l'enseignement de l'Isère<br>Secteur classes de découvertes<br>33 rue Joseph Chanrion - 38000 Grenoble   | Centre de jeunesse<br>BP7<br>Route de la Sure - 38880 Autrans  |
| Interlocuteur       | Julie Escot   | Barthélémy Anciaux (directeur)<br>Maxime Legrix (adjoint)  |
| Mail                | <a href="mailto:jescot@laligue38.org">jescot@laligue38.org</a>  | <a href="mailto:banciaux@laligue38.org">banciaux@laligue38.org</a><br><a href="mailto:mlegrix@laligue38.org">mlegrix@laligue38.org</a> |
| Téléphone           | 04.38.12.41.36  | 04.76.95.32.14   |
| Portable            | 06.31.93.48.89  | 06.33.28.05.24<br>06.78.91.65.41   |
|                     |   |  |
| Agrément EN         | 4.14.80.38.305 en date du 16/02/2018 (agrément de 11 classes)   |  |
| Agrément DDCCS      | 380211005 du 15/01/2014 (agrément de 300 lits)  |  |
| Agrément PMI        | 52 lits en date du 28/12/2016   |  |
| Assurance           | APAC  |  |
| Téléphones utiles   | OT d'Autrans : 04.76.95.30.70<br>Cabinet médical d'Autrans : 04.76.95.31.61<br>Cabinet dentiste à Lans-en-Vercors (7 kms) : 04.76.94.28.28<br>Centre hospitalier de Grenoble : 04.76.76.75.75 |  |
| Petit + Touch'Ligue | Les écoles iséroises affiliées à l'USEP 38 bénéficient d'une remise de 8% sur la pension élève  |  |