



CENTRE LA CORNICHE

Classes et séjours de découvertes

INSCRIPTION AU REPERTOIRE DEPARTEMENTAL DE L'EDUCATION NATIONALE: 17.22.226

SOMMAIRE

1. SITUATION
3. CADRE DE VIE
4. NOS THÉMATIQUES DE SÉJOUR
5. ASPECTS PÉDAGOGIQUES

CLASSES DÉCOUVERTES

La classe ailleurs et autrement avec La
Ligue de l'enseignement - F.O.L.
Vendée en quelques chiffres (2018)



3944

enfants accueillis

157

classes

5

structures (3 sur
l'île de Noirmoutier,
1 à Saint Hilaire de
Riez, 1 à Vouvant)



7 THÉMATIQUES

Environnement et
milieu marin, sports
nautiques,
découverte du
patrimoine local...

1 ÉQUIPE D'ANIMATEURS
QUALIFIÉS

90

ANS D'EXPÉRIENCE DANS LE
DÉPART EN SÉJOURS VACANCES
ENFANCE ET JEUNESSE

UNE NOUVELLE GÉNÉRATION DE CLASSES DÉCOUVERTES ?

Inscrite dans la défense de l'éducation populaire et l'éducation du citoyen de la maternelle (Lire et Faire Lire, Temps périscolaire) à sa vie adulte (monde associatif), depuis maintenant plus de 90 ans, la Ligue de l'Enseignement organise des classes de découvertes.

Depuis plusieurs années, on peut noter une évolution des pratiques au sein des classes de découvertes et séjours éducatifs. Les contraintes budgétaires, organisationnelles et réglementaires de plus en plus fortes modifient les pratiques ; C'est la fin des séjours de 3 semaines à la neige ou à la mer !

La découverte d'un nouvel environnement, la mise en pratique des savoirs acquis à l'école, la socialisation et l'autonomie, c'est pour toutes ses raisons et parce que La Ligue de l'Enseignement ne veut pas croire à la mort des séjours éducatifs, que nous nous impliquons dans l'étude des pratiques sociétales et sociologiques. Nous souhaitons proposer une offre de séjour répondant aux nouvelles contraintes d'aujourd'hui et permettant un renouvellement de la classe de découvertes.

Alors les séjours éducatifs d'aujourd'hui, c'est quoi ? Des séjours courts, de nouvelles destinations (classe urbaine), des offres mini-budget, des outils pédagogiques mêlant ludiques et innovations, des séjours adaptés à votre projet. La classe de découvertes se réinvente pour vous offrir l'opportunité d'élargir les possibilités de découvertes avec vos élèves.

Notre objectif ? Faciliter vos démarches pour que vous puissiez travailler sur votre projet pédagogique et offrir ainsi une opportunité à vos élèves de découvrir et se découvrir.

LES 7 BONNES RAISONS DE NOUS FAIRE CONFIANCE

1. Permettre la mise en pratique des connaissances et compétences du socle commun

Tous nos séjours sont pensés dans le respect des 5 domaines de compétences du socle commun, vous trouverez les liens avec celui-ci dans chaque descriptif des séjours.

2. Permettre à votre classe de vivre un projet de groupe qui renforcera le vivre ensemble

Les classes de découvertes offrent la possibilité à chacun d'exprimer sa personnalité. Lors des séjours, les enseignants sont bien souvent surpris par leurs élèves et vice versa !

3. Un conseiller classe qui vous accompagne tout au long de votre projet

Un même et seul conseiller suivra votre projet, vous conseillera sur les activités en lien avec vos objectifs et votre budget, vous accompagnera dans la réalisation du dossier à l'intention de l'Inspection Académique. Si besoin il pourra intervenir lors des réunions des parents d'élèves afin de répondre à toutes leurs questions. Il sera disponible de la réservation au bilan au séjour.

4. Un séjour sur mesure adapté à votre projet

Un séjour de classe, c'est d'abord un projet de classe ! Nous serons à l'écoute de vos objectifs et attentes pour vous proposer les activités les plus adaptées. Du transport aux temps de vie quotidienne, nous prenons le temps de s'assurer que la totalité du séjour s'inscrit au cœur de votre projet pédagogique.

5. Un hébergement de qualité agréé Education Nationale dans un environnement privilégié (mer, campagne...)

Nos hébergements collectifs répondent à toutes les normes de sécurité en vigueur et sont parfaitement adaptés aux séjours éducatifs.

6. Une équipe d'animation diplômée présente tout le long de votre séjour

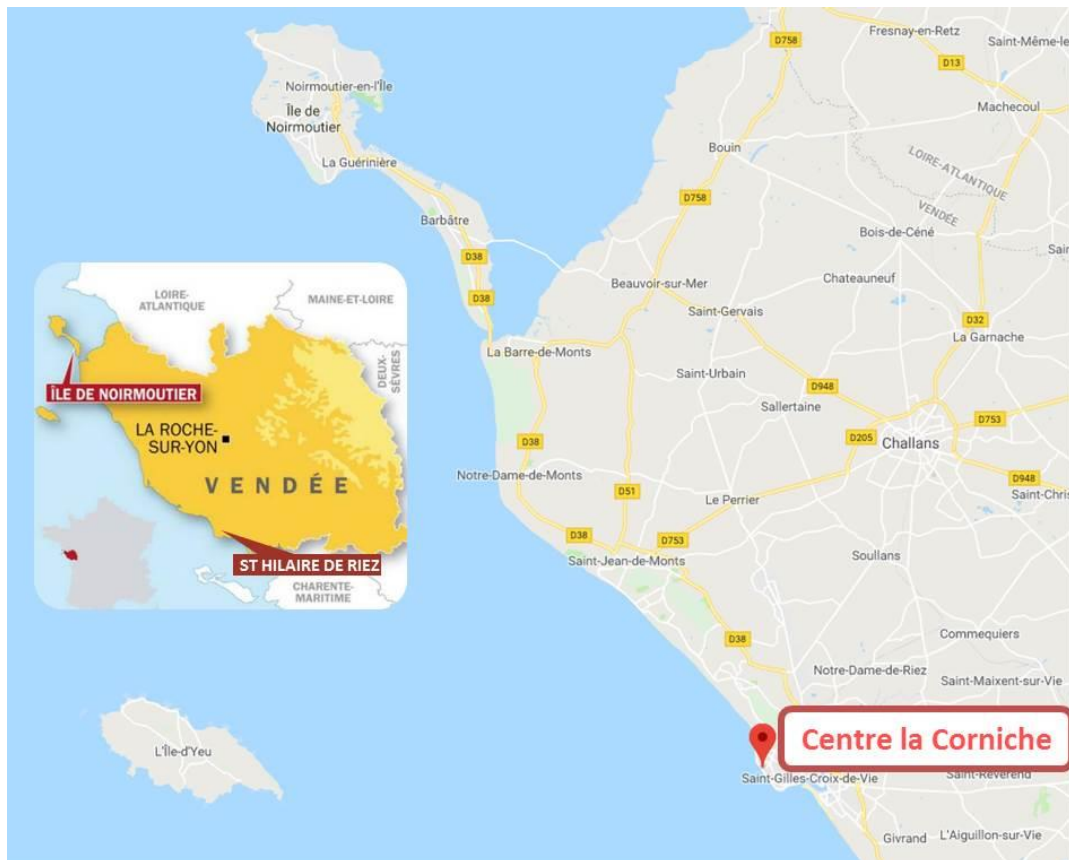
Toutes nos équipes sont compétentes afin d'encadrer des activités de classes découvertes. A l'écoute de vos besoins, ils prendront plaisir à partager toutes leurs connaissances avec vos élèves à l'aide d'outils pédagogiques adaptés au cycle de votre classe.

7. Une expérience de plus de 90 ans

Depuis plus de 90 ans, La Ligue de l'Enseignement, accompagne les enseignants et les élèves à travers diverses actions (Lire et Faire Lire, formation des Délégués de classes, gestion de conflits..). Loin d'être un prestataire d'offres touristiques classiques, nous sommes d'abord un spécialiste de l'enfance et la Jeunesse qui défend un accès à l'Education pour tous.

SITUATION

SITUATION



Le centre est situé sur la commune de Saint Hilaire de Riez, qui possède la plus longue façade atlantique de la Vendée, avec ses 13 kms de côtes sableuses et rocheuses.

Découvrir Saint Hilaire-de-Riez, c'est profiter d'une mosaïque de paysages avec sa forêt de pins maritimes et ses chênes verts, le marais breton dans les terres et les marais salants.

Situé face à l'océan, le centre dispose d'un grand espace extérieur.



- Nantes à 80 km
- La Roche sur Yon à 50 km.
- Angers à 165km
- Le Mans à 260 km
- Paris à 460km



(train & navette en car)

- Le Mans-Centre : 2H45
- Paris-Centre : 3h30
- Lyon-Centre : 6h45



- Aéroport international Nantes
Un transporteur local peut assurer les transferts en autocar.

CADRE DE VIE

CADRE DE VIE

Pourquoi choisir Saint Hilaire de Riez ?

- La faune et la flore du littoral : Pêche à pied, constitution d'aquarium, classification...
- La pêche : Le port de Saint Gilles Croix de Vie, les infrastructures portuaires, les espèces capturées, la filière de commercialisation ... Tous les types de pêche sont pratiqués (chalut, filet, casier, palangre).
- La saliculture : Marais salants, coopérative de sel.
- La défense contre la mer : La dune, la digue.
- L'histoire sur Saint Gilles Croix de Vie: Le port de pêche, ...
- Les problèmes écologiques liés au bord de mer et à l'activité touristique



L'HÉBERGEMENT

Le centre rénové, dispose d'un accès direct à la plage, d'un grand espace vert et d'une cour sécurisée.

Les locaux peuvent accueillir 4 classes plus 1 ULIS, soit 120 élèves.

- 30 chambres enfants de 4 lits avec salle de douche
- Toilette attenantes
- 4 salles de classe et activités
- 1 salle de spectacle polyvalente

LES PLUS DU CENTRE

- Terrain multisport
- Salle de spectacle
- Une bibliothèque
- Face à l'océan
- Grand espace extérieur



LA RESTAURATION

Notre objectif ? Faire que les temps de repas deviennent un moment privilégié.

La salle à manger lumineuse, peut accueillir jusqu'à 150 personnes. Dans une ambiance chaleureuse, notre équipe de professionnels vous servira **des menus de saisons équilibrés**. Dans un objectif d'autonomie et du vivre ensemble, les enfants seront sollicités pour le débarrassage de la table. Le directeur de structure se tient disponible pour échanger sur les particularités d'organisations et spécificités alimentaires.

Les PAI, régimes alimentaires et les anniversaires devront être renseignés 1 mois avant le séjour.



NOS OUTILS PÉDAGOGIQUES

Le centre d'hébergement de la Corniche dispose de 4 salles de classes lumineuses. L'espace des salles permet un aménagement de différentes sortes (îlot, théâtre, classe...) s'adaptant aux activités et aux méthodes d'apprentissage

Les équipements :

Matériel de pêche et d'observation

- Epuisettes, seaux
- Aquarium + filtre
- Jumelles
- Carrelet

Audiovisuel

- Ordinateurs portables et tablettes à disposition des enseignants (wifi gratuit dans tout l'établissement)
- Vidéoprojecteur
- Téléviseur
- Lecteur DVD
- Photocopieur

Documentation

- Livres et brochures
- Dossiers pédagogiques

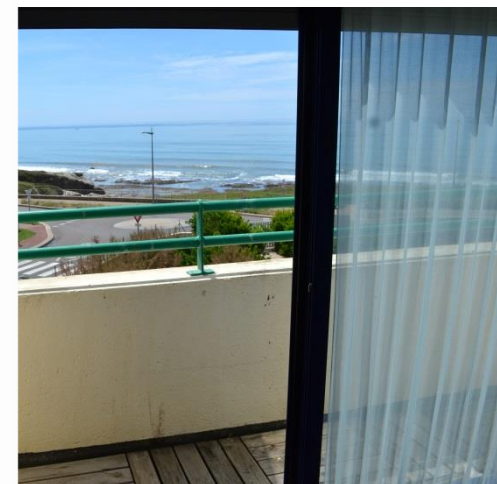
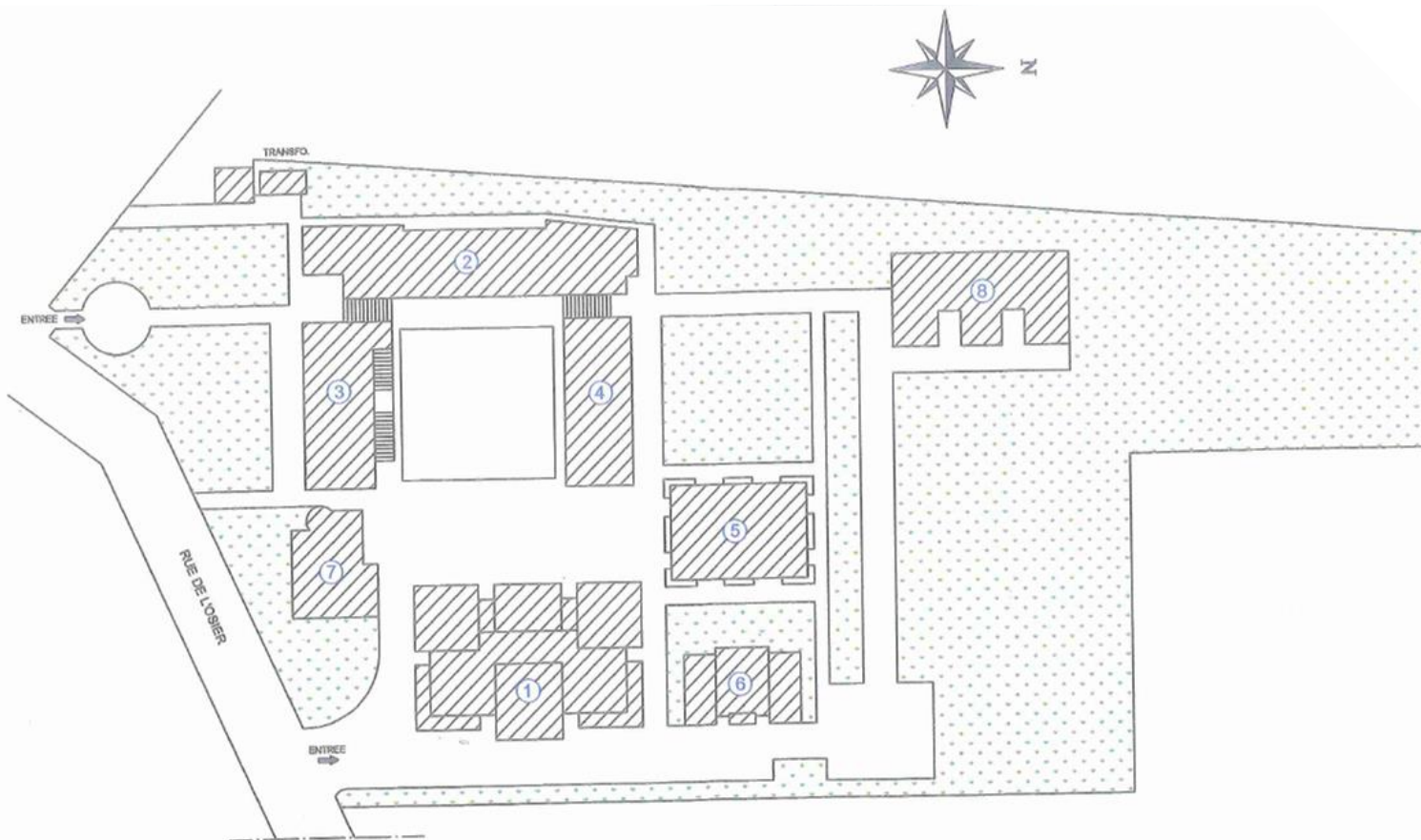
Divers

- Matériel de plein-air : ballons, jeux de plage.



Pour préparer une classe de découvertes téléchargez notre dossier « La classe ailleurs et autrement ». Le guide pratique pour organiser une classe de découverte avec la F.O.L. 85. Vous le trouverez en ligne dans la partie séjours éducatifs de notre site internet ainsi que dans chaque onglet de nos centres permanents.

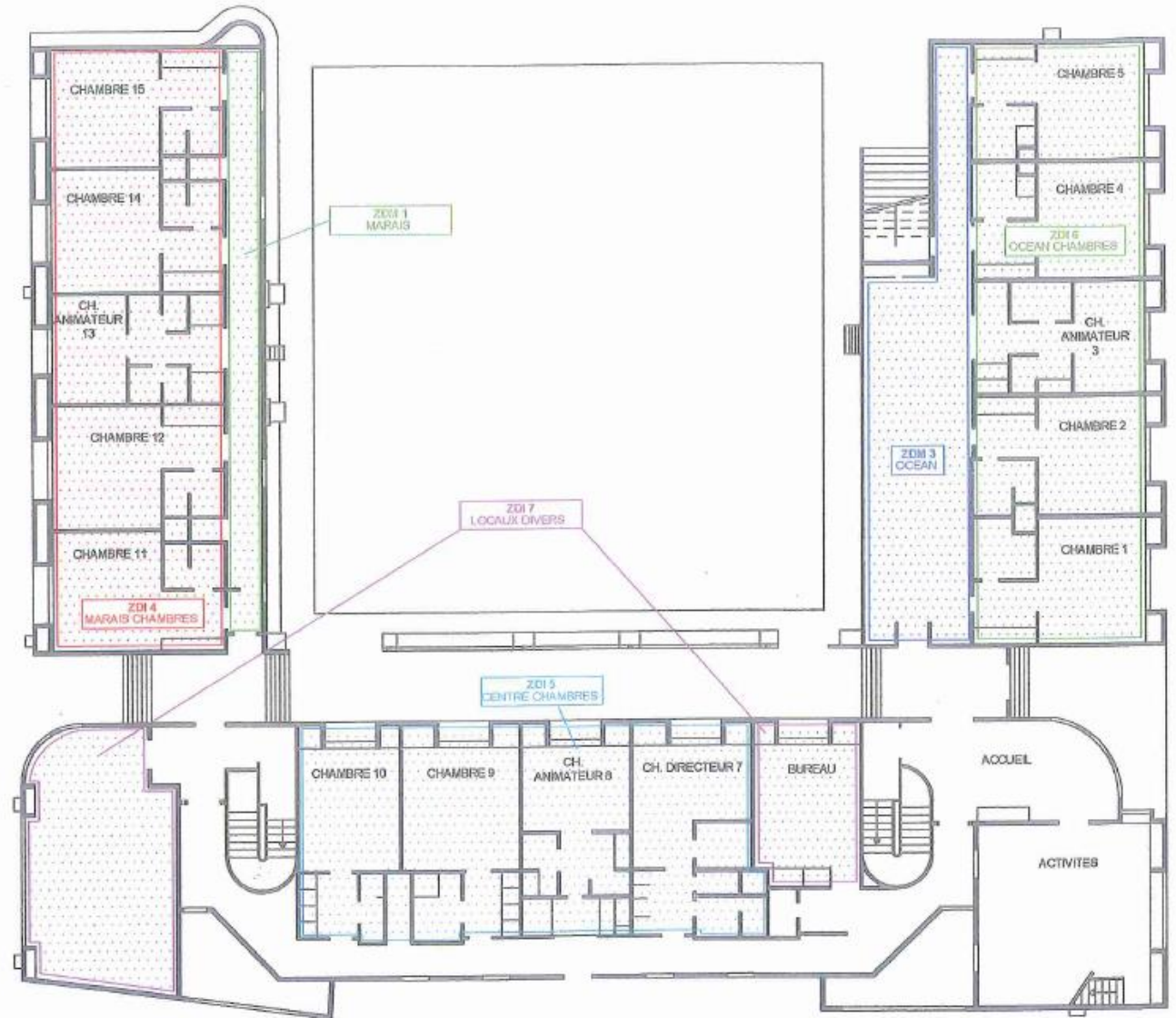
PLAN



- ① Cuisine Restaurant
- ② ③ ④ Hébergement
- ⑤ Salle polyvalente
- ⑥ Infirmierie
- ⑦ Logement gardien
- ⑧ Sanitaires/ activités



PLAN



SÉJOURS THÉMATIQUES



SÉJOUR MILIEU MARIN

CYCLE 2 / CYCLE 3/ CYCLE 4

Objectifs :	Domaine de formation
Permettre la découverte du milieu marin et ses enjeux futurs	<ul style="list-style-type: none"> -Comprendre, s'exprimer en utilisant les langages mathématiques (domaine 1) -Organisation du travail personnel (domaine 2) -Démarches scientifiques (domaine 4) -Conception, création, réalisation (domaine 4) -L'espace et le temps (domaine 5) -Organisations et représentations du monde (domaine 5) -Invention, élaboration, production (domaine 5)
Permettre à l'enfant de découvrir sa responsabilité éco-citoyenne	<ul style="list-style-type: none"> -La règle et le droit (domaine 3) -Réflexion et discernement (domaine 3) -Responsabilités individuelles et collectives (domaine 4)
Favoriser le vivre ensemble	<ul style="list-style-type: none"> -Comprendre s'exprimer en utilisant la langue française à l'oral et à l'écrit (domaine 1) -Coopération et réalisation de projets (domaine 2) -Expression de la sensibilité et des opinions, respect des autres (domaine 3) -Responsabilité, sens de l'engagement et de l'initiative (domaine 3)

PROGRAMME

JOUR 1	<p>Matin : Voyage aller</p> <p>Après-midi : Accueil, installation, découverte du centre (règles de vie, consignes environnementales) et des alentours. Mise en eau de l'aquarium.</p>
JOUR 2	<p>Matin : Découverte sensorielle de la dune de Sion sur l'Océan (la végétation, l'impact du vent sur le littoral)</p> <p>Après-midi : Découverte de l'estran rocheux de Saint Hilaire, le cycle des marées et pêche à pied</p>
JOUR 3	<p>Matin : Exploitation de la pêche, observation des espèces capturées (classification, photosynthèse, biodiversité)</p> <p>Après-midi : Découverte des marais salants</p>
JOUR 4	<p>Matin : Balade sur la corniche entre St Hilaire de Riez et St Gilles Croix de Vie. Lecture de paysages et/ou Approche géologique du littoral et formation du cordon dunaire</p> <p>Après-midi : Découverte des ports de St Gilles Croix de Vie et visite de la maison des pêcheurs OU Jeu de piste : découverte du patrimoine de St Gilles Croix de Vie</p> <p><i>Veillée Pirate : Tester vos connaissances de moussaillons, à l'abordage !</i></p>
JOUR 5	<p>Matin : Rangement des chambres, remise à l'eau des animaux de l'aquarium, observation de la laisse de mer, bilan du séjour (évaluation avec les enfants)</p> <p>Après-midi : Départ pour l'école</p>

Planning indicatif, susceptible d'être modifié (selon les marées et les disponibilités des prestataires)



Autres activités possibles :

- Château d'Apremont
- Promenade en mer
- Bourrine du Bois Juquaud
- Cf autres thématiques



SÉJOUR FILM D'ANIMATION

.....
CYCLE 2 / CYCLE 3/ CYCLE 4

Objectifs :	Domaine de formation :
Découvrir l'histoire et les principes optiques du cinéma	-Comprendre, s'exprimer en utilisant les langages mathématiques, scientifiques et informatiques (domaine 1) -L'espace et le temps (domaine 5) -Organisations et représentations du monde (domaine 5)
Découvrir et appréhender la fabrication d'un film d'animation :	- Comprendre s'exprimer en utilisant la langue française à l'oral et à l'écrit (domaine 1) --Comprendre, s'exprimer en utilisant les langages des arts et du corps (domaine 1) Organisation du travail personnel (domaine 2) -Outils numériques pour échanger et communiquer (domaine 2) -Démarches scientifiques (domaine 4) -Conception, création, réalisation (domaine 4) -Invention, élaboration, production (domaine 5)
Favoriser le vivre ensemble	-Coopération et réalisation de projets (domaine 2) -Expression de la sensibilité et des opinions, respect des autres (domaine 3) -Responsabilité, sens de l'engagement et de l'initiative (domaine 3) -Responsabilités individuelles et collectives (domaine 4)

PROGRAMME

JOUR 1	<p>Matin : Voyage aller, accueil, installation, Découverte du centre</p> <p>Après-midi : Un Film d'animation c'est quoi ? Découvrir et comprendre le principe de l'animation image par image, de la décomposition du mouvement et de l'invention du cinéma</p>
JOUR 2	<p>Matin : Pêche à pied</p> <p>Après-midi : Découverte des différentes techniques de fabrication des films d'animation. Ecriture d'un scénario/synopsis. Elaboration d'un story board</p>
JOUR 3	<p>Matin : Finalisation du story board. Création des personnages et des décors. Début des prises de vue si possibles</p> <p>Après-midi : Observation de la laisse de mer et land'art</p>
JOUR 4	<p>Matin : Activité de découverte à définir (la dune, le port...)</p> <p>Après-midi : Prise de vue. Montage/Son</p> <p style="color: #c00000;"><i>Veillée : « Jeux d'acteurs » Théâtre/match d'improvisation</i></p>
JOUR 5	<p>Matin : Rangement des chambres, Finalisation des prises de vue et des montages. Visionnages des films réalisés par les enfants.</p> <p>Après-midi : Départ pour l'école</p> <p style="color: #c00000;"><i>Planning indicatif, susceptible d'être modifié (selon les marées et les disponibilités des prestataires))</i></p>



Autres activités possibles :

- Cinéma
- Découverte de l'Île d'Yeu
- Cf autres thématiques



SÉJOUR SPORTS NAUTIQUES

.....
CYCLE 2 / CYCLE 3/ CYCLE 4

Objectifs :	Domaine de formation
Découvrir le milieu marin avec une vision différente.	<ul style="list-style-type: none"> -Comprendre, s'exprimer en utilisant les langages mathématiques, scientifiques et informatiques (domaine 1) -Organisation du travail personnel (domaine 2) -Démarches scientifiques (domaine 4) -Conception, création, réalisation (domaine 4) -L'espace et le temps (domaine 5) -Organisations et représentations du monde (domaine 5) -Invention, élaboration, production (domaine 5) -Coopération et réalisation de projets (domaine 2)
Découvrir une nouvelle activité sportive.	<ul style="list-style-type: none"> -La règle et le droit (domaine 3) -Réflexion et discernement (domaine 3) -Responsabilités individuelles et collectives (domaine 4)
Favoriser le vivre ensemble	<ul style="list-style-type: none"> -Comprendre s'exprimer en utilisant la langue française à l'oral et à l'écrit (domaine 1) -Expression de la sensibilité et des opinions, respect des autres (domaine 3)

PROGRAMME

Attention : Attestation d'aptitude préalable à la pratique d'activités nautiques et aquatiques obligatoire

JOUR 1	<p>Matin : Voyage aller</p> <p>Après-midi : Accueil, installation, découverte du centre (règles de vie, consignes environnementales) et des alentours. Mise en eau de l'aquarium</p>
JOUR 2	<p>Matin : Découverte de l'estran rocheux de St Hilaire de Riez, le cycle des marées et pêche à pied</p> <p>Après-midi : Séance de voile ou char à voile puis exploitation de la pêche, observation des espèces capturées (classification, biodiversité)</p>
JOUR 3	<p>Matin : Rencontre du saunier sur son marais salant</p> <p>Après-midi : Séance de voile ou char à voile puis temps de classe</p>
JOUR 4 	<p>Matin : Découverte sensorielle de la dune de Sion sur l'Océan (l'avégétation, l'impact du vent sur le littoral)</p> <p>Après-midi : Séance de voile ou char à voile puis temps de classe</p> <p><i>Veillée Pirate : Tester vos connaissances de moussaillons, à l'abordage !</i></p>
JOUR 5	<p>Matin : Rangement des chambres, remise à l'eau des animaux de l'aquarium, Observation de la laisse de mer et land'art / Bilan du séjour (évaluation avec les enfants)</p> <p>Après-midi : Départ pour l'école</p> <p><i>Planning indicatif, susceptible d'être modifié (selon les marées et les disponibilités des prestataires)</i></p>

Autres activités possibles :

- Char à voile
- Bodyboard
- Catamaran
- Promenade en mer

- Cf autres thématiques



SÉJOUR PATRIMOINE ET HISTOIRE

.....
CYCLE 2 / CYCLE 3/ CYCLE 4

Objectifs :	Domaine de formation
Découverte du patrimoine vendéen : territoire, habitat, architecture, mode de vie	-Comprendre, s'exprimer en utilisant la langue française à l'oral et à l'écrit (domaine 1) -Expression de la sensibilité et des opinions, respect des autres (domaine 3) -L'espace et le temps (domaine 5) -Organisations et représentations du monde (domaine 5)
Découverte des métiers traditionnels	-L'espace et le temps (domaine 5) -Organisations et représentations du monde (domaine 5)

PROGRAMME

JOUR 1	<p>Matin : Voyage aller</p> <p>Après-midi : Accueil, installation, découverte du centre (règles de vie, consignes environnementales) et des alentours</p>
JOUR 2	<p>Matin : Balade le long de la corniche entre St Hilaire et St Gilles Croix de Vie / lecture de paysages et/ou approche géologique du littoral et formation du cordon dunaire</p> <p>Après-midi : Découvertes des ports de St Gilles Croix de Vie et visite de la maison des pêcheurs</p>
JOUR 3	<p>Matin : Journée à Noirmoutier : Découverte de l'ostréiculture OU découverte du port de l'Herbaudière</p> <p>Après-midi : Observation du passage du Gois et découverte des polders OU découverte du centre historique de Noirmoutier en l'île</p>
JOUR 4 ★	<p>Matin : Jeu de piste : découverte du patrimoine de St Gilles Croix de Vie</p> <p>Après-midi : Découverte des marais salants</p> <p>Veillée Pirate : Tester vos connaissances de moussaillons, à l'abordage !</p>
JOUR 5	<p>Matin : Rangement des chambres. Bilan du séjour avec les enfants</p> <p>Après-midi : Départ pour l'école</p> <p><i>Planning indicatif, susceptible d'être modifié (selon les marées et les disponibilités des prestataires)</i></p>



Autres activités possibles :

- Château de Commequiers
- La maison des écrivains de la mer



SÉJOUR PATRIMOINE GASTRONOMIQUE

.....
CYCLE 2 / CYCLE 3/ CYCLE 4

Objectifs :	Domaine de formation
<p>Favoriser la prise de conscience sur l'impact de notre consommation (enjeux sur la santé et l'environnement)</p> <p>Découvrir les richesses de la production locale Découverte de différentes techniques permettant la réalisation de produits de consommation</p>	<ul style="list-style-type: none"> -Comprendre, s'exprimer en utilisant les langages mathématiques, scientifiques et informatiques (domaine 1) -Coopération et réalisation de projets (domaine 2) -Expression de la sensibilité et des opinions, respect des autres (domaine 3) -Responsabilité, sens de l'engagement et de l'initiative (domaine 3) -Démarches scientifiques (domaine 4) -Organisations et représentations du monde (domaine 5) -L'espace et le temps (domaine 5)

JOUR 1

Matin : Voyage aller

Après-midi : Accueil, installation, découverte du centre (règles de vie, consignes environnementales) et des alentours

JOUR 2

Matin : Visite des ports de Saint Gilles Croix de Vie

Après-midi : Atelier cuisine

JOUR 3

Matin : Visite du Moulin des gourmands : du vent à la farine

Après-midi : Rencontre avec le saunier sur son marais salant



Veillée « La main à la pâte ! » : Quizz culinaire et réalisation d'une brioche vendéenne !

JOUR 4

Matin : Journée à Noirmoutier De la mer à l'assiette : découverte de l'ostréiculture à Noirmoutier

Après-midi : Découverte du port de pêche de l'Herbaudière

JOUR 5

Matin : Rangement des chambres, Balade sur le marché de Sion sur l'Océan et découverte des viviers. Bilan du séjour (évaluation avec les enfants)

Après-midi : Départ pour l'école

Planning indicatif, susceptible d'être modifié (selon les marées et les disponibilités des prestataires)



ASPECTS PÉDAGOGIQUES

POURQUOI PARTIR ?

Parce que l'école d'aujourd'hui se veut ouverte sur le monde, tout ne s'apprend pas en classe ; il est nécessaire d'en sortir pour connaître d'autres activités, pour échanger avec d'autres milieux, comprendre d'autres modes de vie, d'autres cultures.

Les Classes de découvertes permettent toutes les acquisitions d'une scolarité normale. Elles sont des « Classes de Vie » où le « milieu » est le centre privilégié de toutes les activités. Elles contribuent à l'épanouissement physique et psychologique des enfants, par la cure de santé qu'elles procurent, par l'activité intense qu'elles suscitent, par une large ouverture sur la vie

Elles sont un moment privilégié que tout enfant devrait connaître au moins une fois dans sa vie.

« APRES AVOIR ENSEIGNE PENDANT PLUS DE 20 ANS, J'AI CONSTATE QUE LES ENFANTS ENTENDAIENT MAIS N'ECOUTAIENT PAS.

J'AI VOULU LES RAPPROCHER DE LA NATURE POUR OUVRIR LEURS SENS, POUR OUVRIR LEUR ESPRIT.

C'EST DE LA QU'A GERME L'IDEE DES CLASSES DE MER ».

JACQUES KERHOAS
FONDATEUR DES CLASSES DE MER.

QUAND PARTIR ?

De septembre à décembre : Cette période permet, grâce au vécu collectif, une bonne cohésion du groupe pour le reste de l'année. Elle est aussi l'occasion de susciter de l'intérêt pour une thématique en la mettant en pratique dès le début d'année (méthode d'apprentissage inversé).

De janvier à mars : Période idéale de transition entre le premier et dernier trimestre. Elle permet de mettre en pratique les connaissances de la première période et d'utiliser les supports du séjour en dernière période (valorisation, bilan).

D'avril à juin : Cette période souvent très chargée de la fin d'année scolaire, permet surtout une préparation optimale du projet pédagogique.

Il n'y a pas de saison idéale pour partir en classe de découverte ; la diversité des thématiques permet, en toutes saisons, une exploitation maximale des activités de découvertes. Le choix de la période d'un séjour dépend du projet pédagogique de l'enseignant : c'est à l'instituteur de déterminer le moment de l'année qui correspond le mieux à ses objectifs.

Le centre de la Corniche peut vous accueillir toute l'année et vous proposer des activités aussi enrichissantes que variées. Nous pouvons également vous aider pour le choix de votre période en fonction des orientations pédagogiques de votre séjour.

Alors, n'hésitez pas à nous contacter ...

LE PROJET PÉDAGOGIQUE



Le centre de classe de découvertes doit proposer à l'enseignant qui vient avec sa classe pour y séjourner, un large champ d'activités parmi lesquelles il pourra puiser les sujets les plus en rapport avec son projet pédagogique. L'enseignant doit avoir présent à l'esprit qu'il ne va pas travailler seul. Le travail se fera avec un groupe d'adultes (enseignants des autres classes, animateurs, directeur du centre ...) et le groupe d'élèves, l'enseignant restant toujours responsable de sa classe et maître du contenu de la classe de découvertes.

Pour tirer tous les bénéfices d'un séjour en classe de découvertes, il est évident que cela nécessite une préparation pédagogique sérieuse. Ce document peut vous y aider en vous proposant les bases d'un projet pédagogique théorique et pratique. Celui-ci, modeste et incomplet, ne fait que définir les grandes lignes d'une action.

Dans un cadre de vie nouveau, avec la découverte d'un milieu inconnu ou mal connu de beaucoup, par l'expérience vécue de nouvelles relations sociales, l'intérêt de l'enfant sera sans cesse éveillé. A l'équipe pédagogique de faire en sorte que la découverte spontanée de cet environnement se transforme en quête fructueuse et organisée, exploitable dans les activités de la classe. Lors du séjour, il s'agira de favoriser le développement harmonieux de l'enfant :

- Sur le plan intellectuel :
 - Apprentissage de savoirs et savoir-faire
 - Prolongement et réinvestissement d'acquis
- Sur le plan physique
 - Education sensorielle et artistique
 - Education physique et sportive
- Sur le plan psychologique
 - Climat affectif sécurisant
 - Confiance adultes / enfants et entre enfants

De la même manière, on pourra éduquer ou encourager :

- L'adaptation à la vie collective :
 - Vie communautaire
 - Insertion dans le groupe
 - Solidarité
 - Autodiscipline
- Le développement de l'autonomie :
 - Originalité
 - Savoir-faire
 - Expression
 - Initiatives

▲ ATTITUDE ET RÔLE DE CHACUN

L'enseignant

Selon les textes officiels, il est le responsable permanent du groupe d'élèves et de ses activités, notamment du bon comportement des enfants dans la structure d'accueil (respect du personnel, des locaux, du matériel, calme pendant les repas et sur les lieux de visites ...), mais sa responsabilité n'implique pas sa présence constante auprès des enfants. Certains temps d'animation pourront être confiés aux divers membres de l'équipe pédagogique. Il paraît cependant souhaitable que l'enseignant puisse participer à toutes les séquences de la vie collective.

Le directeur du centre

L'équipe pédagogique du séjour se compose de l'enseignant de la classe, des animateurs et du directeur du centre.

La position du directeur du centre dans la structure d'accueil lui confère un rôle de coordinateur, quelquefois de médiateur au sein de l'équipe pédagogique.

Le directeur du centre assure en priorité la gestion générale de l'établissement (hébergement des groupes, intendance, gestion du personnel, gestion financière). D'une façon générale, il assure le confort des personnes hébergées pour leur permettre de se consacrer à leurs tâches de découverte.

Il a également un rôle pédagogique de conseiller concernant :

- Mise en œuvre du planning du séjour (visites, transports, activités ...)
- La vie quotidienne
- La vie collective des adultes et des enfants (rapport enseignants/ animateurs),
- La vie pédagogique des groupes, par exemple : mise à disposition du matériel et des ressources pédagogiques

Remarque : ces fonctions ne l'autorisent en aucun cas à se substituer autoritairement à l'enseignant, responsable pédagogique de sa classe.

Les animateurs

Des animateurs peuvent être mis à disposition de la classe selon la formule choisie. Les animateurs peuvent avoir deux fonctions :

- L'animateur « découverte » : Il est l'accompagnateur du projet pédagogique de l'enseignant. Il ne se substitue pas à lui pour la transmission des connaissances mais favorise, stimule, encourage la démarche de l'enfant grâce à sa connaissance du milieu et l'organisation de certaines activités. Il contribue à la réussite du projet grâce à une collaboration étroite avec l'enseignant et la qualité de sa relation avec les enfants. L'animateur s'adapte au fonctionnement du groupe classe dans le respect des règles établies par l'enseignant mais en adéquation avec les règles de vie du centre.
- L'animateur « vie quotidienne » : Sa mission essentielle est de participer au bien-être quotidien (repas, sommeil, toilette, moments de détente...) et à la sécurité des enfants. Il n'est pas présent sur les moments d'activités ou de visites.

Dans ces deux cas, le temps de travail des animateurs n'excédera pas 35h par semaine.

Le personnel de cuisine et d'entretien

L'équipe de restauration, de services et d'entretien est sous la responsabilité du gestionnaire du centre. Il participe à la vie du centre, à la qualité de l'accueil, et par conséquent, à la réalisation des objectifs éducatifs.

L'ensemble du personnel s'inscrit dans le respect du projet éducatif de La Ligue de l'Enseignement et du projet pédagogique de l'enseignant tout au long du séjour.



JOURNÉE TYPE



8h>9h : Petit déjeuner échelonné / Rangement des chambres et toilette



9h>9h30 : Début de l'activité (variable en fonction des activités)
12h>12h15 : fin de l'activité.



12h30 : Déjeuner

13h30>14h : Temps calme ou activité libre

14h>14h30 : Début de l'activité



16h30>17 h : Goûter fourni par le centre et pris en charge par les animateurs afin de pouvoir le consommer sur le site de la sortie

17h>18h : Fin de l'activité ou jeux libres ou classe à votre convenance



18h>19h15 : douches, avec en alternance, éventuellement temps de classe, synthèse.



19 h15 : dîner



20h15>20h30 : Début de la veillée.



21h30 : Heure maxi conseillée pour le coucher des enfants.

** **en gras**, horaires soumis à des contraintes techniques impératives, il est donc important de les respecter pour favoriser au mieux le déroulement du séjour.*

Le directeur du centre propose cette journée type, afin de respecter le rythme de l'enfant en séjour de découvertes. Elle a été conçue dans l'intérêt pédagogique de la classe.

TROUSSEAU

Pour un séjour type de 5 jours (*merci de marquer le nom de l'enfant*)

LINGE DE CORPS	Slips ou culottes T-shirt Chaussettes	
NUIT	Pyjamas ou chemises de nuit Doudou	
VETEMENTS DE JOUR	Shorts Pantalons, jeans Survêtement Blouson, veste, anorak Pull-over chaud	
PLUIE	Imperméable ou K-way	
CHAUSSURES	Chaussures basses Chaussures hautes Chaussons	
POUR LA TOILETTE	Serviettes de toilette Gants de toilette Nécessaire de toilette	
POUR LA TABLE	Serviettes de table	
DIVERS	Mouchoirs jetables Chapeau, casquette Bonnet Sac à dos Gourde Crème solaire Stick à lèvres Lunettes de soleil	
ADDITIF SEJOUR ACTIVITES NAUTIQUES OU MER	Maillot de bain Serviette de bain Bottes Vieilles baskets Shorts Vieux jogging/jean	

ADRESSES UTILES

- **GENDARMERIE DE SAINT GILLES CROIX DE VIE**

9 Rue des Vergers d'Eole
85800 Saint-Gilles-Croix-de-Vie
02 51 59 62 22

- **CENTRE HOSPITALIER SAINT GILLES CROIX DE VIE**

Rue de la Paix et des Combattants
d'Afrique du N,
85800 Saint-Gilles-Croix-de-Vie
02 51 55 89 84

- **CENTRE HOSPITALIER DE LA ROCHE S/ YON**

Les Oudairies – Route de Cholet
85000 La Roche sur Yon
02 51 62 61 34 (standard)

- **AMBULANCE SAINT HILAIRE**

Alizes Ambulances
60b rue de la Touche
02 51 35 44 07

- **MÉDECINS ET INFIRMIÈRES**

Maison Médicale
62 rue de la Touche
85270 Saint Hilaire de Riez
02 51 54 32 60

- **PHARMACIE**

29 Avenue du Terre Fort
85270 Saint-Hilaire-de-Riez
02 51 54 11 63

RENSEIGNEMENTS ADMINISTRATIFS

PROPRIÉTAIRE DU CENTRE

CCAS

GESTIONNAIRE DU CENTRE

F.O.L. Vendée
41 rue Monge

BP 23 85 001 La Roche-sur-Yon Cedex
02 51 36 45 87 classes@laligue85.org

ADRESSE DU CENTRE

85 avenue de la Corniche
85270 saint Hilaire de Riez

- **AGRÉMENTS:**

Jeunesse et Sports
Éducation Nationale (4 classes – 100
élèves primaires)

- **INSPECTION ACADÉMIQUE DE LA VENDÉE :**

Cité Administrative Travot
85020 La Roche s/ Yon Cedex

-

- **D.D.C.S.** (Direction Départementale de la Cohésion Sociale)
29 rue Delille
85000 La Roche s/ Yon
02 51 44 92 00
02 51 36 09 80

NOS AUTRES CENTRES

LE CENTRE DES LUTINS, NOIRMOUTIER EN L'ÎLE



Capacité : 5 classes (140 élèves)

Thématiques :

- Environnement et Milieu Marin,
- Film d'animation,
- Sports nautiques,
- Énergies,
- Goût et terroir.

Les +:

- Un établissement accessible PMR
- Un espace clos
- Situé dans le site classé du Bois de la Chaise
- Le centre se trouve à 10min de la plage.

LE FIEF DU MOULIN, BARBATRE (ILE DE NOIRMOUTIER)



Capacité : 3 classes (75 élèves)

Thématiques :

- Environnement et Milieu Marin,
- Film d'animation,
- Sports nautiques,
- Énergies,
- Goût et terroir.

Les plus :

- Les locaux d'hébergement et de restauration de plain-pied
- Un espace clos avec une grande cour arborée
- Situé non loin du passage du Gois
- Le centre se trouve à 5min de la forêt domaniale et de la plage.

LE CENTRE DE VOILE, LE VIEIL (ILE DE NOIRMOUTIER)



Capacité : 2 classes (56 élèves)

Thématiques :

- Environnement et Milieu Marin,
- Film d'animation
- Sports nautiques
- Énergies
- Goût et terroir

Les plus :

- Petit centre convivial
- Cour fermée
- Au cœur du village de pêcheur du Vieil
- A 200 mètres de la plage et d'une zone rocheuse propice à la pêche à pied
- A 500 mètres de la base de voile de la FOL 85

LA LIGUE DE L'ENSEIGNEMENT UN ACTEUR MAJEUR DE L'ÉDUCATION

Les classes de découvertes vous sont proposées par la Ligue de l'enseignement, association nationale à but non lucratif, reconnue d'utilité publique, dotée d'un projet éducatif, dont l'objet est l'accès à l'autonomie solidaire.

La ligue de l'enseignement apporte son concours aux projets des établissements scolaires (écoles, collèges, lycées), et participe à la dynamique des projets éducatifs territoriaux.

Elle construit et accompagne la nécessaire évolution du système éducatif, car l'école ne peut se transformer uniquement par ses propres forces pour être effectivement celle que nous voulons, c'est à dire celle de tous.

A cette fin, à travers des actions que mènent ses fédérations départementales, avec leurs réseaux d'associations et antennes régionales, elle met à disposition des jeunes et des personnels de l'Education nationale l'ensemble de ses compétences en matière éducative.

La Ligue est respectueuse des choix individuels et agit pour "Faire société".

Nous reconnaissons à tous le droit de à l'expression de la diversité, sous la seule condition de ne pas mettre en cause le fonctionnement garantissant l'intérêt général.

LA FEDERATION DES ŒUVRES LAÏQUES DE VENDEE est la composante départementale de la Ligue de l'enseignement, qui fédère localement 280 associations de tailles et d'origines diverses (amicales, maisons de quartiers, foyers socio-éducatifs, juniors associations, associations culturelles, associations sportives, collèges, lycées..). Elle compte 14 500 adhérents, et œuvre à leurs côtés dans tous les champs de l'Education Populaire : culture, sport, formation, citoyenneté, éducation à la solidarité internationale...

VOS PROJETS SCOLAIRES

Acteur historique et complémentaire de l'Ecole dans toutes ses démarches et activités, votre fédération propose la mise en place de différentes actions visant à vous accompagner dans vos projets éducatifs.

Des **CLASSES DE DECOUVERTES** et **SEJOURS SCOLAIRES EDUCATIFS** aux formules et aux thématiques variées vous permettent d'atteindre au mieux vos objectifs pédagogiques. C'est aussi dans cette optique que les **CENTRES PERMANENTS** de la F.O.L.85 en bord de mer et en milieu rural accueillent des classes de toute la France.

L'**USEP**, par le développement du sport scolaire dans l'enseignement primaire, offre aux élèves la possibilité de se former à des fonctions valorisantes ayant trait à la pratique sportive et culturelle et à la vie associative.

Dans une démarche culturelle et intergénérationnelle, la F.O.L 85 coordonne **LIRE ET FAIRE LIRE** au sein des écoles vendéennes.

Afin de donner aux élèves élus les moyens d'exercer pleinement leur rôle dans les différentes instances collégiennes et lycéennes, la F.O.L.85 se déplace pour la **FORMATION DES DELEGUES ELEVES**.

La fédération vous aide à développer des actions **D'EDUCATION A LA CITOYENNETE** en sensibilisant les enfants à la solidarité internationale, aux difficultés d'accès à l'éducation ainsi qu'à la problématique du racisme et des discriminations. Devenez acteur des campagnes nationales: « Pas d'éducation, pas d'avenir! » et « Semaine d'éducation contre le racisme ».

VOS PROJETS PERISCOLAIRES

Parce qu'une Ecole ne se construit pas uniquement sur les temps scolaires, la F.O.L 85 a mis en place des dispositifs permettant de faire vivre l'Ecole dans son environnement, pour une véritable éducation partagée.

Afin de contribuer à l'égalité des chances de tous vos élèves, la F.O.L.85 propose des actions culturelles et sportives dans le cadre de **L'ACCOMPAGNEMENT EDUCATIF**.

LA SOUSCRIPTION VOLONTAIRE, à la rentrée scolaire, grâce à l'engagement des écoles participantes, a deux objectifs: elle permet aux écoles de collecter des fonds pour leurs propres activités et aide au financement du départ en classes de découvertes pour les enfants des familles les plus défavorisées.

VOUS CONNAISSEZ SÛREMENT DÉJÀ LA LIGUE DE L'ENSEIGNEMENT !

Des bénévoles "passeurs" de littérature



Lire et faire lire est un programme national éducatif d'ouverture à la lecture et de solidarité intergénérationnelle. Créé en 1999 par Alexandre Jardin.

A la demande des directeurs des structures éducatives (crèches, écoles maternelles et élémentaires, centre de loisirs, bibliothèques, relais d'assistantes maternelles, collèges, hôpitaux...) et en cohérence avec le projet éducatif et les pratiques pédagogiques, des bénévoles de plus de 50 ans offrent une partie de leur temps libre aux enfants pour stimuler leur goût de la lecture et favoriser leur approche de la littérature. Des séances de lecture à haute voix sont ainsi organisées en petits groupes (3 à 6 enfants volontaires), une ou plusieurs fois par semaine, durant toute l'année scolaire, dans une démarche axée sur le plaisir de lire et la rencontre entre les générations.

L'USEP

Au travers des associations sportives scolaires, l'USEP peut vous aider dans l'organisation d'une rencontre ou d'une pratique d'activités sportives spécifiques.

Elle est la seule fédération habilitée à organiser les rencontres sportives dans les écoles publiques en temps scolaire

Elle permet :

-d'être accompagné dans le développement d'une vie associative au sein de la classe et/ou de l'école.

-de mutualiser des moyens humains et matériels

- De participer à des formations spécifiques ;
- De bénéficier de ressources pédagogiques
- De découvrir des pratiques sportives.



La Formation des délégués élèves

Parce que l'établissement scolaire est un lieu privilégié d'apprentissage de la citoyenneté et de la démocratie, la Fédération des Oeuvres Laïques de Vendée (F.O.L. 85) met son savoir-faire et ses compétences à la disposition des établissements. Etre délégué de classe est une expérience de l'engagement au service des autres, une véritable école de la responsabilité, un passeport pour l'engagement dans la vie de la cité. Les formations que nous proposons sont adaptées au fonctionnement de chaque établissement et s'inscrivent dans une volonté d'accompagnement d'un engagement civique.

Les séjours de vacances



Vacances pour tous est la marque de séjours de vacances de la Ligue de l'Enseignement. On différencie souvent l'apprentissage à l'école et les temps de vacances (ALSH, temps périscolaire, séjours de vacances) pourtant ces différents lieux d'accueil sont complémentaires et contribuent à éduquer l'enfant au sein de notre société. La Ligue de l'Enseignement encourage des ponts entre l'école et les temps de loisirs afin d'accompagner au mieux l'enfant et sa famille dans son parcours de vie. Si vous souhaitez communiquer sur les vacances au sein de votre établissement, n'hésitez pas à contacter votre fédération départementale.

**CENTRE LA CORNICHE
SAINT HILAIRE DE RIEZ**

.....

Service réservations classes

La Ligue de l'enseignement - FOL Vendée
41, Rue Monge – BP 23
85001 La Roche s/ Yon

Tel : 02.51.36.45.87
Mail : classes@laligue85.org