

Centre "VOILCO I" St Priest de Gimel Corrèze (19)



Tél: 05.55.26.79.33
Mail: voilco-aster@wanadoo.fr
Site: voilco-aster.fr

La Ligue de l'enseignement, un acteur majeur de l'éducation

Les classes de découvertes vous sont proposées par la Ligue de l'enseignement, association nationale laïque à but non lucratif, reconnue d'utilité publique, dotée d'un projet éducatif, dont l'objet est l'accès à l'autonomie solidaire.

La Ligue est respectueuse des choix individuels et agit pour "Faire société".

Nous reconnaissons à tous le droit à l'expression de la diversité, sous la seule condition de ne pas mettre en cause le fonctionnement garantissant l'intérêt général.

Notre projet pédagogique et les actions mises en oeuvre sont consultables sur les sites

www.vacances-pour-tous.org et www.laicite-laligue.org

La Ligue de l'enseignement apporte son concours aux projets des établissements scolaires: écoles, collèges, lycées et participe à la dynamique des projets éducatifs territoriaux.

Elle construit et accompagne la nécessaire évolution du système éducatif, car l'école ne peut se transformer uniquement par ses propres forces pour être effectivement celle que nous voulons, c'est-à-dire celle de tous.

À cette fin, au travers des actions que mènent ses fédérations départementales, avec leurs réseaux d'associations et antennes régionales, elle met à disposition des enfants, des jeunes et des personnels de l'Éducation nationale l'ensemble de ses compétences en matière éducative.

Quelques exemples d'actions

- encourager une démarche écocitoyenne ;
- accompagnement éducatif à la scolarité ;
- aménager des temps et espaces de vie aux enfants pour mieux prendre en compte leur rythme, leurs demandes et leurs besoins ;
- développement quantitatif et qualitatif des restaurants d'enfants ;
- favoriser l'ouverture au monde, la promotion de l'Europe, la diversité culturelle et l'inclusion sociale
- développer l'éducation artistique et la culture scientifique et technique ;
- soutenir les activités sportives avec l'Union sportive de l'enseignement du premier degré (USEP) ;
- assurer l'éducation à la citoyenneté ;
- entretenir le lien avec le monde étudiant grâce aux associations locales du réseau national "Anima'Fac".

La Ligue de l'enseignement, ce sont aussi :

- la lutte contre le décrochage scolaire, notamment avec les ateliers relais ;
- la campagne "Pas d'école pas d'avenir" ("Quinzaine de l'école publique") ;
- les foyers socio-éducatifs des collèges et les maisons des lycéens ;
- l'éducation partagée avec les familles, les personnels des établissements scolaires et d'alternance, les collectivités territoriales avec une priorité pour les quartiers populaires,
- les territoires ruraux les plus démunis ;
- le Salon de l'éducation ;
- les Rencontres nationales de l'éducation à Rennes ;
- les Prix de l'innovation éducative ;
- l'Université du sport ;
- Les olympiades des métiers ;
- Regards jeunes sur la cité et Demain en France.

Le mot du directeur: *En 2013, l'association a fêté ses 50 ans d'existence. Forte de son expérience, elle propose depuis de nombreuses années des classes de découvertes pour tous les établissements scolaires. Longtemps autour des sports de pleine nature, elle a voulu se diversifier et être au plus près des attentes et demandes des enseignants. L'association Voilco-Aster propose des activités d'éducation à l'environnement, de sciences et techniques et de sports de pleine nature : énergies renouvelables, astronomie, grimpe d'arbres, Canoé-kayak... Nous vous attendons nombreux sur notre centre implanté en Corrèze, dans un milieu propice à une rencontre avec la nature et dans une ambiance très conviviale.*

7 bonnes raisons pour partir en classes de découvertes

Partir en classe de découvertes, un moyen privilégié pour permettre à vos élèves de :

Acquérir plus d'autonomie

Apprendre à gérer la vie quotidienne, donner le goût et le sens des responsabilités, développer la curiosité et la créativité.

Savoir être et vivre ensemble

Apprendre la vie sociale, la tolérance, construire une démarche citoyenne par la vie en collectivité.

Devenir acteur de son environnement et de son avenir

Découvrir et comprendre la diversité de son environnement et la structuration d'un milieu et y trouver sa place et son rôle.

Parfaire des compétences méthodologiques

Mettre en oeuvre et s'approprier une démarche scientifique : traiter des informations, observer, chercher, comparer, émettre des hypothèses, vérifier.

Affiner les concepts de temps et d'espace

À travers des situations nouvelles, se resituer dans des espaces différents, relier passé et présent, se projeter dans le futur.

Réinvestir des connaissances de base

Écrire, lire, compter pour questionner, communiquer et raconter... Progresser en remettant en question les acquis à partir de situations nouvelles et vivantes.

S'approprier des techniques et maîtriser des outils

Pratiquer des activités sportives ou culturelles et utiliser des outils technologiques.

Toutes ces raisons sont en cohérence avec les acquisitions du socle commun de connaissances et de compétences.

Réglementation
Note de service : n° 99-136 du 21.09.1999
BO hors série n° 7 du 23.09.199
Complétée par la circulaire : n° 2005-001 du 05.01.2005
BO n° 2 du 13.01.2005

PAYS CORREZIEN : « Découvrir, Partager, S'Emerveiller, Respecter... »

***NOM DU CENTRE : VOILCO I**

***LIEU DE SEJOUR : SAINT PRIEST DE GIMEL**

***DEPARTEMENT : CORREZE (19)**

Publics accueillis

Maternelles, élémentaires, collèges, lycées

Passeport découverte

Ce prix comprend : l'hébergement en pension complète (du dîner du jour 1 au goûter du dernier jour) avec fourniture des draps et couvertures, la gratuité complète de l'enseignant de chaque classe, la participation du conseiller pédagogique à la mise en place du programme, l'assurance, un animateur d'activité présent sur le centre sur la base de 7h/jour (35H/semaine) qui proposera des activités de découverte de l'environnement proche du centre.

Nous proposons : -Sensibilisation à l'environnement proche (forêt, milieu aquatique)

-randonnée pédestre autour du centre et dans le village

-parcours d'orientation

-Land'Art

Ce prix ne comprend pas :

*Le transport école/centre aller et retour

*Toute autre activité que celles proposées ci-dessus y compris activités sportives qui nécessiteraient un animateur spécialisé

*Un animateur supplémentaire

*Toutes sorties ou visites éventuelles

*Tout frais de déplacement

*Tout frais d'hébergement et restauration pour des accompagnateurs et/ou un chauffeur de car

*Tout ce qui n'apparaît pas dans « ce prix comprend »

Energies renouvelables, Environnement

Ce prix comprend : l'hébergement en pension complète (du dîner du jour 1 au goûter du dernier jour), la fourniture des draps et couvertures, la gratuité complète de l'enseignant de chaque classe, 1 animateur polyvalent par classe sur la base de 7h/jour (35H/semaine), la participation du conseiller pédagogique à la mise en place du programme et à la coordination du séjour, l'assurance, un thème d'activité bien défini parmi ceux proposés ci-dessous.

***Projets environnement:**

La Corrèze, pays de l'arbre et de l'eau, a su rester naturelle. Elle offre un concentré de nature unique : milieu aquatique, forêts, landes, tourbières.

Les objectifs : inciter l'enfant à respecter l'homme et l'environnement. Lui apprendre à identifier les espèces et à les classer, à découvrir leurs cycles, leurs adaptations, leurs milieux.

Lui donner à découvrir les grands enjeux environnementaux : eau, énergie, déchets, effet de serre, biodiversité...

Les activités : -L'étang ou la rivière, l'eau calme ou vive, la vie dans l'eau, sur l'eau, au bord de l'eau : insectes du sol et insectes aquatiques.

-La forêt : la filière bois, l'exploitation forestière, la vie dans le bois, la faune, la flore, les différentes strates de la forêt.

L'environnement : Autour de nos centres, la nature est partout présente et surtout très riche et diversifiée : centre en sous-bois au bord d'un étang.

Observations : matériel adapté : boîtes loupes, aquariums, terrariums, vivariums, loupes binoculaires, documentation...

***Projets énergies renouvelables :**

L'énergie enfin maîtrisée : comment dompter l'eau, le soleil, le vent. L'énergie fait partie de notre quotidien : la découvrir, identifier les différentes sources d'énergie permet, à partir d'une approche concrète (observations de phénomènes, expérimentation) de construire des objets performants pour cuire dans un four solaire, fabriquer sa propre électricité grâce à la force de l'eau (mise en avant d'une démarche scientifique et expérimentale).

Les objectifs : Même si ces énergies font partie de notre quotidien, l'enfant apprend à les découvrir, à les identifier, à comprendre leur nécessité pour chauffer, éclairer, mettre en mouvement.

Les activités : Réalisation de petites expériences, conception et construction de moulins, fours solaires, paraboles, éoliennes...

Observations : Elaboration d'hypothèses pour des réalisations plus complètes, permettant la production d'énergie électrique, mécanique...

Support d'étude : Possibilité de visites : barrage de Bort Les Orgues, éoliennes de Peyrelevade... seront le complément de ce thème abordant la démarche scientifique de façon simple et ludique. Nous possédons sur le centre une maquette du circuit de l'eau du barrage à la centrale, fours solaires et micor-éoliennes.

Durée d'une séance : mini 2 heures. Projet mis en place avec l'enseignant.

Encadrement : animateurs qualifiés en environnement, énergies renouvelables.

Ce prix ne comprend pas :

*Le transport école/centre aller et retour

*Toutes autres activités que celles proposées ci-dessus y compris activités sportives qui nécessiteraient un animateur spécialisé

*Un animateur supplémentaire par classe

*Toutes sorties ou visites éventuelles

*Tout frais de déplacement

*Tout frais d'hébergement et restauration pour des accompagnateurs et/ou un chauffeur de car

*Tout ce qui n'apparaît pas dans « ce prix comprend »

Astronomie

Ce prix comprend : l'hébergement en pension complète (du dîner du jour 1 au goûter du dernier jour), la fourniture des draps et couvertures, la gratuité complète de l'enseignant de chaque classe, 1 animateur polyvalent par classe sur la base de 7h/jour (35H/semaine), la participation du conseiller pédagogique à la mise en place du programme et à la coordination du séjour, l'assurance, un thème d'activité bien défini parmi ceux proposés ci-dessous .

***Projets :**

Découvrir le ciel dans son ensemble et se positionner dans l'univers, voilà un thème qui amènera les enfants à vivre une nouvelle aventure dans l'espace temps.

Les objectifs : expliquer des phénomènes connus comme le jour, la nuit, les saisons, les phases de la lune en montrant les mouvements de ces 3 astres les uns par rapport aux autres.

Se représenter l'univers dans sa réalité c'est à dire en 4 dimensions (hauteur, longueur, éloignement, temps) et donner également des notions de distances avec les différentes planètes du système solaire.

Utiliser des outils d'observations (télescopes, lunettes, planiciel...) pour se repérer dans l'espace grâce à une lecture du ciel.

Les activités : Le programme est bâti à partir du projet de l'enseignant.

-Astronomie : observations, constructions de maquettes du système terre/lune/soleil. Travail sur les échelles...

*Possibilité d'une activité complémentaire Micro-fusées : mise en évidence de la démarche scientifique par la construction et le lancement de micro-fusées et élaboration d'hypothèses sur leur fonctionnement.

-Histoires : constellations et légendes. Etude des constellations via le logiciel Stellarium (vidéoprojection en salle).

Durée d'une séance : mini 2 heures.

Encadrement : animateurs qualifiés en astronomie+ agrément micro-fusées.

Ce prix ne comprend pas :

*Le transport école/centre aller et retour

*Toutes autres activités que celles proposées ci-dessus y compris activités sportives qui nécessiteraient un animateur spécialisé

*Un animateur supplémentaire par classe

*Toutes sorties ou visites éventuelles

*Le supplément pour l'activité micro-fusées ainsi que la location du planétarium

*Tout frais de déplacement

*Tout frais d'hébergement et restauration pour des accompagnateurs et/ou un chauffeur de car

*Tout ce qui n'apparaît pas dans « ce prix comprend »

Eco-Habitat

Ce prix comprend : l'hébergement en pension complète (du dîner du jour 1 au goûter du dernier jour), la fourniture des draps et couvertures, la gratuité complète de l'enseignant de chaque classe, 1 animateur polyvalent par classe sur la base de 7h/jour (35H/semaine), la participation du

conseillé pédagogique à la mise en place du programme et à la coordination du séjour, l'assurance, un thème d'activité bien défini parmi ceux proposés ci-dessous.

Les objectifs : Découvrir différentes techniques de construction d'habitats écologiques.

Grâce à des sorties sur le terrain et l'intervention de différents techniciens, les élèves pourront comprendre l'intérêt écologique d'utiliser des matériaux naturels pour toutes sortes d'habitation d'ici et d'ailleurs.

Démarche proposée : -Découverte de divers matériaux (paille, chanvre...)

-Construction d'une maquette ou de cabanes avec des matériaux naturels et de récupération

-Visite de la Ferme du Moyen-Age...

Durée d'une séance : mini 2 heures.

Encadrement : animateurs qualifiés, ayant une connaissance étendue sur ce thème.

Ce prix ne comprend pas :

*Le transport école/centre aller et retour

*Toutes autres activités que celles proposées ci-dessus y compris activités sportives qui nécessiteraient un animateur spécialisé

*Un animateur supplémentaire par classe

*Toutes sorties ou visites éventuelles

*Tout frais de déplacement

*Tout frais d'hébergement et restauration pour des accompagnateurs et/ou un chauffeur de car

*Tout ce qui n'apparaît pas dans « ce prix comprend »

ALIMENTATION

Ce prix comprend : l'hébergement en pension complète (du dîner du jour 1 au goûter du dernier jour), la fourniture des draps et couvertures, la gratuité complète de l'enseignant de chaque classe, 1 animateur polyvalent par classe sur la base de 7h/jour (35H/semaine), la participation du conseiller pédagogique à la mise en place du programme et à la coordination du séjour, l'assurance, un thème d'activité bien défini parmi ceux proposés ci-dessous.

L'alimentation est bien plus que l'acte de manger pour se nourrir, c'est un acte quotidien, fondamental à la vie. C'est ce qui nous relie aux autres, au monde, qu'il soit proche ou lointain.

Les objectifs :

*Ouverture au monde du goût et à la diversité culturelle : prise en compte des habitudes culinaires d'autres pays.

*Permettre aux jeunes d'être capables d'identifier leurs besoins et de choisir parmi l'offre des produits et ainsi d'avoir un esprit critique.

*Associer les jeunes à la préparation des menus, à l'élaboration des repas

Activités :

Ateliers cuisine

Mesure du gaspillage sur la semaine et l'étude d'un compost

Découverte et dégustation d'aliments locaux et de saison

Conception de menus équilibrés

Sensibilisation à différents modes de cultures ou d'élevages

Observations :

Suite aux différentes séquences vécues durant la semaine, les jeunes pourront également devenir acteur au sein de leur établissement et s'inscrire dans une démarche sur l'année scolaire.

Support d'études : Visite possible d'une ferme. Possibilité d'intervention d'un apiculteur.

Durée des séances : 2 à 3 heures

Encadrement : animateurs permanents du centre

Ce prix ne comprend pas :

- *Le transport école/centre aller et retour
- *Toutes autres activités que celles proposées ci-dessus y compris activités sportives qui nécessiteraient un animateur spécialisé
- *Un animateur supplémentaire par classe
- *Toutes sorties ou visites éventuelles
- *Tout frais de déplacement
- *Tout frais d'hébergement et restauration pour des accompagnateurs et/ou un chauffeur de car
- *Tout ce qui n'apparaît pas dans « ce prix comprend »

Activités sportives de pleine nature

Ce prix comprend : l'hébergement en pension complète (du dîner du jour 1 au goûter du dernier jour) , la fourniture des draps et couvertures, la gratuité complète de l'enseignant de chaque classe, 1 animateur de vie quotidienne par classe sur la base de 7h/jour (35H/semaine), la participation du conseiller pédagogique à la mise en place du programme et à la coordination du séjour, l'assurance , un thème d'activité bien défini parmi ceux proposés ci-dessous .

Activités possibles : Tir à l'arc, canoës et kayaks, VTT (enfants, juniors, adultes), grimpe d'arbres encadrée. Le centre est entièrement équipé pour la pratique des différentes activités.

Activités complémentaires : course d'orientation, randonnée pédestre, tir à l'arc.

Les activités de pleine nature s'inscrivent dans la continuité de notre démarche pédagogique. Elles fournissent un support technique d'apprentissage : réparer une chaîne de VTT, utiliser une carte au 1/25 pour trouver le bon itinéraire, utiliser une boussole, savoir préparer et entretenir son matériel,. Elles sont autant d'instantanés propices à une démarche d'acquisition de savoirs pratiques et technologiques. Elles permettent un point de vue incomparable sur le milieu naturel, non seulement en offrant des techniques d'approche adaptées au milieu, rapides et silencieuses (kayak, VTT), mais aussi parce que ces activités exigent un cadre naturel riche, des paysages variés, un milieu préservé.

Durée d'une séance : mini 2 heures.

Remarque : les animateurs d'activités possèdent les diplômes nécessaires à leur encadrement c'est à dire des brevets d'états. Toutes les activités ont lieu sur place.

Ce prix ne comprend pas :

- *Le transport école/centre aller et retour
- *Un animateur supplémentaire par classe
- *Toutes sorties ou visites éventuelles
- *Tout frais de déplacement
- *Tout frais d'hébergement et restauration pour des accompagnateurs et/ou un chauffeur de car
- *Tout ce qui n'apparaît pas dans « ce prix comprend »

Mini budget

Ce prix comprend : l'hébergement en pension complète, la fourniture des draps et couvertures, une gratuité par tranche de 12 payants, l'assurance, la participation du directeur du centre à la mise en place du programme.

Ce prix ne comprend pas :

- *Le transport école/centre aller et retour
- *La présence d'un animateur
- *Toute activité proposée sur notre centre
- *Toutes sorties ou visites éventuelles
- *Tout frais de déplacement
- *Tout frais d'hébergement et restauration pour des accompagnateurs et/ou un chauffeur de car
- *Tout ce qui n'apparaît pas dans « ce prix comprend »

Option animateur polyvalent supplémentaire : 168^E/jour

Dans tous les cas, ces prix ne comprennent pas : le transport jusqu'au centre (aller et retour), les excursions et visites (entrées et transport).

Présentation du Centre

A proximité des Cascades de Gimel et du Massif des Monédières, le centre de Saint Priest de Gimel est situé dans un sous-bois aménagé, sur une presqu'île, au bord d'un plan d'eau de 26 hectares.

Il se compose de 2 ailes: une aile filles et une aile garçons comprenant chacune des chambres spacieuses de 4 lits superposés avec vue sur le lac, des sanitaires (refaits à neuf), ainsi que des chambres individuelles avec douches pour les enseignants (refaites à neuf).

Un petit chalet à proximité du centre comprenant 3 chambres et des sanitaires (douches, WC) permet de recevoir les accompagnateurs et chauffeur éventuels.

Il comprend également un grand réfectoire pouvant contenir environ 90 personnes avec un coin calme pour les enfants avec livres et jeux divers, une salle de réunion et de travail pour le personnel éducatif et les enseignants (avec matériel informatique et connexion internet) et une infirmerie avec sanitaires attenants (douche, wc).

Il dispose de tout le matériel nécessaire aussi bien pédagogique que d'activités, de 2 salles de classe dont 1 équipée d'un labo photo ainsi qu'un atelier attendant pour la construction des maquettes (moulins, cerf-volants, micro-fusées...).

Il dispose également d'une grande cour de récréation dans un sous-bois aménagé ainsi qu'un terrain de jeux collectifs.

Petit plus : le réfectoire comprend une grande cheminée pour les veillées autour du feu

Ce centre a subi de gros travaux d'isolation et une rénovation complète de la cuisine.

Descriptif détaillé

NOM DU CENTRE : VOILCO I, 10, rue des Mésanges 19800 Saint Priest de Gimel

TELEPHONE : 05.55.26.79.33 **FAX :** Non **MAIL :** voilco-aster@wanadoo.fr

AGREMENT EDUCATION NATIONALE : 16/07/TS pour 3 classes, de la maternelle au lycée

AGREMENT DDCS : 19 11 347 J

CARACTERISTIQUES : Situé dans un environnement exceptionnel (au pied d'un lac, dans un parc arboré)

CAPACITE D'ACCUEIL : 64 places

DERNIERES RENOVATIONS :

- *2007: Rénovation totale des sanitaires garçons/filles
- *2008: Rénovation de l'atelier, du labo photo, embellissement du centre
- *2010: Rénovation des salles de classe
- *2011: Rénovation des chambres enseignants et animateurs
- *2012/2013 : **Rénovation complète : toiture, huisseries, cuisine, isolation**
- *2015 : **rénovation des chambres enfants**
- *2019 : **rénovation de tout le système de chauffage et mise aux normes sécurité incendies**

DESCRIPTIF DU CENTRE :

- 1 cuisine équipée
- 1 grande salle de restauration de 90 places + wc attenants
- 1 coin calme avec jeux et livres et une grande cheminée
- 1 salle de travail avec matériel informatique pour l'équipe pédagogique
- 1 infirmerie avec sanitaires attenants
- 1 salle de classe
- 1 lingerie avec machines à laver et sèche-linge
- A l'étage:
 - *1 aile garçons comprenant: -5 grandes chambres de 4 lits superposés
chacune, avec vue sur le lac et sanitaires attenants (5 douches, 6 lavabos, 2 wc + 3 urinoirs)
 - *1 aile filles comprenant: -3 grandes chambres de 4 lits superposés
chacune, avec vue sur le lac et sanitaires attenants (3 douches, 3 lavabos, 3 wc)
 - *4 chambres individuelles avec douches pour les enseignants

A PROXIMITE DU CENTRE :

- 1 petit chalet comprenant 3 chambres et sanitaires
- 2 salles de classe
- 1 atelier de bricolage
- 1 hangar comprenant tout le matériel de plein air

MATERIEL :

- 1 poste informatique avec connexion internet
- Documentation complète faune et flore
- BD et jeux d'intérieurs et extérieurs
- Laboratoire photo avec matériel de développement
- Atelier avec outils pour réalisation de maquettes
- Matériel d'observations pour l'astronomie (télescopes, lunettes...)
- Matériel environnement (jumelles, aquariums, loupes binoculaires...)
- Matériel micro-fusées
- Matériel de plein air: canoë-kayaks, randonnées...

Le centre dispose de tout le matériel nécessaire à la réalisation de chaque activité.

SITUATION :

Le centre se situe dans le petit village de Gare de Corrèze, à St Priest de Gimel, à l'extérieur du bourg.
La ville la plus proche: Tulle, préfecture de la Corrèze.

SERVICES :

HOPITAL: à Tulle, 12 Kms du centre
MEDECIN: à 5 Kms, 5 mn du centre
PHARMACIEN: à 5 kms, 5 mn du centre
POSTE: à 5 Kms, 5 mn du centre
COMMERCE: à 5 Kms, 5 mn du centre. Les plus grands commerces sont à Tulle, à 10 Kms du centre
GARE: à 5 mn du centre

ENTRETIEN ET SECURITE DES LOCAUX :

L'entretien des locaux est assuré par une équipe d'agents d'entretien présente tout au long du séjour.

Le bâtiment est aux normes de sécurité les plus récentes. Chaque dispositif de sécurité fait l'objet d'un contrôle rigoureux plusieurs fois par an par des entreprises spécialisées.

RESTAURATION : Les repas sont assurés par un cuisinier de métier. Ils tiennent compte des habitudes alimentaires et régimes particuliers. Le cuisinier est en charge de la préparation des menus en collaboration avec un intendant.

- Petit-déjeuner
- 2 repas riches et variés, respectant au mieux saison et circuit court
- Goûter: chaud ou froid suivant la météo

Dans une optique de démarche environnementale et d'éducation à l'environnement, certains repas seront confectionnés autour du thème du « Bio » et du commerce équitable.

EQUIPE D'ENCADREMENT :

L'équipe pédagogique se compose de:

- 1 Directeur
- 1 Intendant
- 1 Assistant Sanitaire
- 1 animateur polyvalent par classe
- 1 équipe diplômée (BAFA, BE...) en fonction du programme

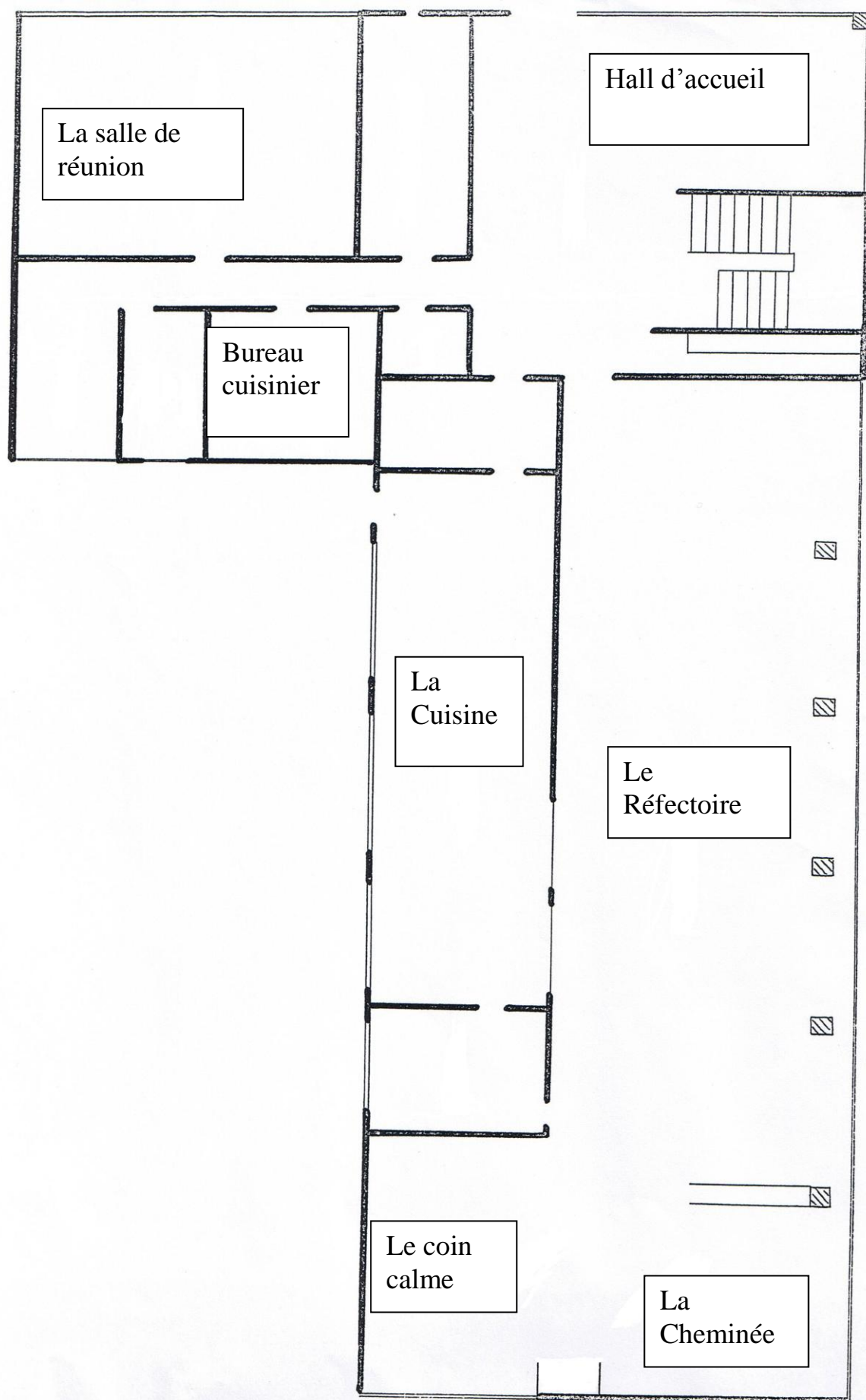
SORTIES POSSIBLES :

- Les Cascades de Gimel
- Collonges la Rouge
- Les Quais d'Argentat
- L'usine Hydroélectrique de Bort Les Orgues
- Le gouffre de PADIRAC
- Le Massif des Monédières
- Le château de Sédières
- Le Château de Val

Et bien d'autres encore...

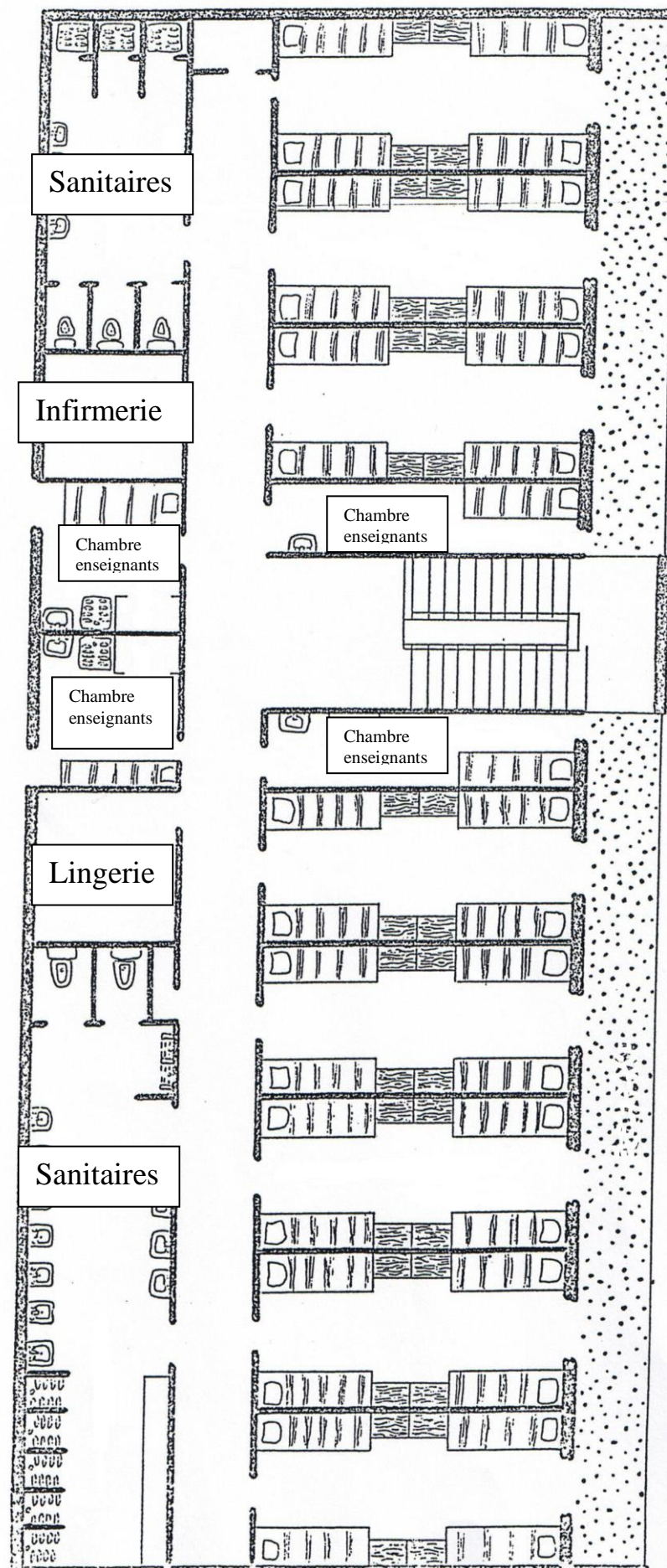
Plans du Bâtiment

Rez de chaussée



À l'étage...

Les chambres et sanitaires



3 Chambres
enfants
petit côté :
24 lits

VUE SUR LE LAC

5 chambres
enfants
Grand côté :
40 lits



Présentation

Basée en Corrèze, Voilco-Aster est une association loi 1901 d'Education Populaire. Forte de son expérience, de 55 années d'existence, dans le domaine de l'animation, elle met à votre disposition tout son savoir-faire, ses moyens et ses compétences au service de votre projet.

L'association est:

- * Affiliée à La Ligue de l'Enseignement*
- * Fédérée à la Fédération des Associations Laïques 19*
- * Agréée Jeunesse et Sports et Education Nationale*

Toutes les activités sportives sont encadrées par des Brevets d'Etat ou Monitorats et les activités scientifiques, techniques et environnement par des animateurs professionnels spécialisés dans chaque domaine.

Le centre dispose de tout le matériel pédagogique et d'activité nécessaire à la mise en place de votre projet.

Nos engagements :

1) Qualité d'écoute: favoriser au mieux la concertation, le dialogue, pour que la mise en œuvre des séjours soit la plus conforme à votre projet et tienne compte de vos impératifs budgétaires, dans le plus strict respect de la réglementation.

2) Qualité d'accueil: tous nos établissements sont agréés par le ministère de l'Education Nationale. Ils sont sélectionnés selon des critères rigoureux tenant compte du cadre de vie (confort et sécurité intérieur, qualité de l'accueil et de la restauration, richesse du potentiel pédagogique naturel et qualité de son exploitation par l'équipe éducative en place).

Notre priorité :

Garantir le respect de l'intégrité physique et morale des enfants.

Pour une approche approfondie des thèmes des séjours, l'animation des principaux ateliers (sportifs, artistiques et/ou scientifiques) est confiée à des professionnels diplômés et agréés par l'Education Nationale.

3) Qualité du contenu: ces séjours sont la réponse que nous pouvons apporter pour dépasser le quotidien de l'école: matériel, temps... Nos cadres sont ainsi mis à contribution pour des contenus pédagogiques pertinents qui corroborent les orientations des programmes scolaires. Ils témoignent de notre écoute permanente et du souci constant d'être au service des élèves, de leurs enseignants et des parents.

Nos intentions éducatives

D'après les statuts , article 2 : « L'association a pour objet de démocratiser les activités de pleine nature, nautiques, scientifiques et culturelles à travers un projet éducatif fondé sur les valeurs de citoyenneté, de laïcité et de développement durable. »

Le projet éducatif de l'association peut être décrit autour de trois propositions :

- 1. L'éducation, c'est la projection de l'individu aujourd'hui dans la société de demain*
- 2. L'individu est investi des capacités à définir sa place et son projet, c'est un citoyen*
- 3. Notre action éducative prend en compte l'individu dans sa globalité.*

- Rendre l'individu responsable dans tous les actes de la vie sociale, mais aussi dans les projets qu'il met en place et dont il rend compte.*
- Situer la place de chacun dans un fonctionnement démocratique : statut, rôle et fonction.*
- Organiser la vie collective dans le respect de l'individu en prenant en compte les temps et les lieux nécessaires au fonctionnement démocratique et contractuel*

Pour ce qui est de l'accueil des classes de découverte, nous laisserons place au projet de l'enseignant et nous serons à ses côtés pour conduire ensemble le projet.



NOM DU CENTRE

THÈME DU SEJOUR

Base de Loisirs Voilco 1

Ciel et Espace

JOUR 1	JOUR 2	JOUR 3	JOUR 4	JOUR 5
Arrivée sur le centre, présentation du lieu et de l'équipe, installation	G1 : Animation astronomie G2 : Découverte du milieu forestier	G1 : Animation astronomie G2 : Sport de pleine nature	G1 : Découverte du milieu aquatique G2 : Animation astronomie	G1 et G2 : Synthèse et retransmission sur l'astronomie
DÉJEUNER				
G1 : Découverte du milieu forestier G2 : Animation astronomie	G1 : Course d'Orientation G2 : Découverte du milieu aquatique	G1 : Sport de pleine nature G2 : Animation astronomie	G1 : Animation astronomie G2 : Course d'orientation	Rangement et Départ dans l'après-midi
DINER				
1 soirée astronomie				

Séjour court

PLANNING TYPE 3 JOURS/2 NUITS

NOM DU CENTRE

Base de Loisirs Voilco 1

THÈME DU SEJOUR

Ciel et Espace

JOUR 1	JOUR 2	JOUR 3
G1 : Découverte du milieu forestier G2 : Animation astronomie	G1 : Animation astronomie G2 : Découverte du milieu aquatique	G1 : Course d'Orientation G2 : Animation astronomie
DÉJEUNER		
G1 : Animation astronomie G2 : Découverte du milieu forestier	G1 : Découverte du milieu aquatique G2 : Animation astronomie	G1 : Animation astronomie G2 : Course d'Orientation
DÎNER		
1 soirée astronomie		

NOM DU CENTRE

THÈME DU SEJOUR

Base de Loisirs Voilco 1

Alimentation

JOUR 1	JOUR 2	JOUR 3	JOUR 4	JOUR 5
Arrivée sur le centre, présentation du lieu et de l'équipe, installation	G1 : Ballade sensorielle G2 : Découverte du milieu forestier	G1 : Cuisiner une salade de fruits G2 : Sport de pleine nature	G1 : Découvre les fruits et légumes locaux et de saison G2 : Course d'Orientation	G1 et G2 : découverte de l'apiculture et dégustation de différents miels
DÉJEUNER				
G1 : Découverte du milieu forestier G2 : Ballade sensorielle	G1 : Découverte du milieu aquatique G2 : Découvre les fruits et légumes locaux et de saison	G1 : Sports de pleine nature G2 : Cuisiner une soupe	G1 : Course d'Orientation G2 : Découverte du milieu aquatique	Rangement et Départ dans l'après-midi
DINER				
Soirée Conte				

Ce programme est prévisionnel et correspond au descriptif proposé en brochure sur une base de 20 élèves. Tous les projets de classes de découvertes sont adaptables au projet de l'enseignant(e).

Séjour court PLANNING TYPE 3 JOURS/2 NUITS

NOM DU CENTRE
THÈME DU SEJOUR

Base de Loisirs Voilco 1

Alimentation

JOUR 1	JOUR 2	JOUR 3
<p>G1 : Découverte du milieu forestier</p> <p>G2 : Ballade sensorielle</p>	<p>G1 : Découverte du milieu aquatique</p> <p>G2 : Découvre les fruits et légumes locaux et de saison</p>	<p>G1 : Course d'Orientation</p> <p>G2 : Cuisiner une salade de fruits</p>
DÉJEUNER		
<p>G1 : Ballade sensorielle</p> <p>G2 : Découverte du milieu forestier</p>	<p>G1 : Découvre les fruits et légumes locaux et de saison</p> <p>G2 : Découverte du milieu aquatique</p>	<p>G1 : Cuisiner des gâteaux</p> <p>G2 : Course d'Orientation</p>
DÎNER		
1 soirée conte		

NOM DU CENTRE

THÈME DU SEJOUR

Base de Loisirs Voilco 1

Développement Durable

JOUR 1	JOUR 2	JOUR 3	JOUR 4	JOUR 5
Arrivée sur le centre, présentation du lieu et de l'équipe, installation	G1 : Qu'est-ce qu'un éco-habitat ? G2 : Découverte du milieu forestier	G1 : Les différentes énergies renouvelables G2 : Découverte du milieu aquatique	G1 : Construction soit de fours solaires, éoliennes ou moulins hydrauliques G2 : Construction d'une maquette avec matériaux naturels (habitat)	G1 et G2 : Construction soit de fours solaires, éoliennes ou moulins hydrauliques Construction d'une maquette avec matériaux naturels (habitat)
DÉJEUNER				
G1 : Découverte du milieu forestier G2 : Qu'est-ce qu'un éco-habitat ?	G1 : Découverte du milieu aquatique G2 : Les différentes énergies renouvelables	G1 : Construction d'une maquette avec matériaux naturels (habitat) G2 : Construction soit de fours solaires, éoliennes ou moulins hydrauliques	G1 G2 : Visite des cascades de Gimel	Rangement et Départ dans l'après-midi
DINER				
Soirée Conte				

Ce programme est prévisionnel et correspond au descriptif proposé en brochure sur une base de 20 élèves. Tous les projets de classes de découvertes sont adaptables au projet de l'enseignant(e).

Séjour court

PLANNING TYPE 3 JOURS/2 NUITS

NOM DU CENTRE
THÈME DU SEJOUR

Base de Loisirs Voilco 1

Développement Durable

JOUR 1	JOUR 2	JOUR 3
<p>G1 : Découverte du milieu forestier</p> <p>G2 : Qu'est-ce qu'un éco-habitat ?</p>	<p>G1 : Découverte du milieu aquatique</p> <p>G2 : Les différentes énergies renouvelables</p>	<p>G1 : Construction d'un éco-habitat</p> <p>G2 : Construction soit de fours solaires, éoliennes ou moulins hydrauliques</p>
DÉJEUNER		
<p>G1 : Qu'est-ce qu'un éco-habitat ?</p> <p>G2 : Découverte du milieu forestier</p>	<p>G1 : Les différentes énergies renouvelables</p> <p>G2 : Découverte du milieu aquatique</p>	<p>G1 : Construction soit de fours solaires, éoliennes ou moulins hydrauliques</p> <p>G2 : Construction d'un éco-habitat</p>
DÎNER		
1 soirée conte		

NOM DU CENTRE

THÈME DU SEJOUR

Base de Loisirs Voilco 1

Sports nautiques et de plein air

JOUR 1	JOUR 2	JOUR 3	JOUR 4	JOUR 5
Arrivée sur le centre, présentation du lieu et de l'équipe, installation	G1 : Course d'orientation G2 : Découverte du milieu forestier	G1 : Canoé-kayak G2 : Ballade et jeux sportifs	G1 : Canoé-kayak G2 : Découverte du milieu aquatique	G1 : Land'art G2 : Tir à l'arc
DÉJEUNER				
G1 : Découverte du milieu forestier G2 : Course d'orientation	G1 : Découverte du milieu aquatique G2 : Canoé-kayak	G1 : Ballade et jeux sportifs G2 : Canoé-kayak	G1 : Tir à l'arc G2 : Land'art	Rangement et Départ dans l'après-midi
DINER				
Soirée Conte				

Ce programme est prévisionnel et correspond au descriptif proposé en brochure sur une base de 20 élèves. Tous les projets de classes de découvertes sont adaptables au projet de l'enseignant(e).

Séjour court

PLANNING TYPE 3 JOURS/2 NUITS

NOM DU CENTRE
THÈME DU SEJOUR

Base de Loisirs Voilco 1

Sports nautiques et de plein air

JOUR 1	JOUR 2	JOUR 3
<p>G1 : Découverte du milieu forestier</p> <p>G2 : Tir à l'arc</p>	<p>G1 : Découverte du milieu aquatique</p> <p>G2 : Canoé-kayak</p>	<p>G1 : Course d'orientation</p> <p>G2 : Land'art</p>
DÉJEUNER		
<p>G1 : Tir à l'arc</p> <p>G2 : Découverte du milieu forestier</p>	<p>G1 : Canoé-kayak</p> <p>G2 : Découverte du milieu aquatique</p>	<p>G1 : Land'art</p> <p>G2 : Course d'orientation</p>
DÎNER		
1 soirée conte		

NOM DU CENTRE
THÈME DU SEJOUR

Base de Loisirs Voilco 1
Classes rousses

JOUR 1	JOUR 2	JOUR 3	JOUR 4	JOUR 5
Arrivée sur le centre, présentation du lieu et de l'équipe, installation	G1 : Course d'orientation G2 : Découverte du milieu forestier	Grande sortie en randonnée pédestre	G1 : Construction de cabanes G2 : Cuisine au feu de bois	G1 : Land'art G2 : Découverte du milieu aquatique
DÉJEUNER				
G1 : Découverte du milieu forestier G2 : Course d'orientation	G1 : Découverte du milieu aquatique G2 : Land'art	Grande sortie en randonnée pédestre	G1 : Cuisine au feu de bois G2 : Construction de cabanes	Rangement et Départ dans l'après-midi
DINER				
Soirée Conte autour du feu				

Ce programme est prévisionnel et correspond au descriptif proposé en brochure sur une base de 20 élèves. Tous les projets de classes de découvertes sont adaptables au projet de l'enseignant(e).

Une Journée Type en classe de découverte

7h30 / 8h30 : petit déjeuner échelonné.

8h30 / 9h00 : toilette, habillage, rangement des chambres

9h15 / 11h45 : activités

11h45 / 12h00 : détente, toilette

12h00 : déjeuner

13h00 / 14h00: temps calme

14h00 / 17h00 : activités + goûter

17h00 / 19h00 : temps en classe et en parallèle : douches par groupe

19h00 : dîner

20h00 / 21h ou + : veillée

21h00 / 21h15 : préparation du coucher

21h30 : extinction des feux

Cette journée n'est qu'une proposition, elle peut être préparée avec l'enseignant

FICHES PLUS DETAILLÉES



Thème : LE MILIEU AQUATIQUE

- **CONSTAT:**

Le département de la Corrèze, appelé « Pays VERT », regorge de sources, de rivières et d'étangs.

Naturels ou artificiels, se sont des milieux humides qui nous entourent et où vivent nombreuses espèces.

- **OBJECTIFS DES SÉANCES:**

- Récolter faune et flore du milieu aquatique
- Apprendre à reconnaître un insecte, son ordre et sa famille
- Comprendre les relations entre les espèces animales et végétales
- Définir des termes comme : écosystèmes, chaîne alimentaire...

- **SÉANCES PROPOSÉES, DURÉE:**

Minimum ½ journée.

- **LIEUX:**

Le site de Saint Priest de Gimel est en sous bois et au bord d'un étang de 26 ha. C'est donc un lieu idéal pour observer le milieu aquatique et comprendre ce qui le constitue.

Proche de votre établissement si vous avez un étang, voire un lac.

- **MOYENS:**

- **Humains** : animateur nature de l'association
- **Matériels** : épaisseurs, boîtes loupe, aquariums, bibliographies...

Thème : L'ASTRONOMIE

- **CONSTAT :**

Les hommes observaient déjà le ciel il y a des dizaines de milliers d'années. Des phénomènes tels que le déplacement du Soleil dans le ciel ou les changements d'aspects de la Lune leur étaient familiers. Peu à peu, ils commencèrent à utiliser ces phénomènes à leur avantage. Le mouvement du Soleil dans le ciel, depuis l'est à l'aube jusqu'à l'ouest au crépuscule, pouvait leur servir à mesurer le temps au cours de la journée.

- **OBJECTIFS DES SÉANCES :**

- Comprendre le ciel et ses astres.
- Savoir se repérer dans le ciel.



- **EXEMPLES DE SÉANCES PROPOSÉES, DURÉE:**

1 ^{er} module sur une demi-journée	2 ^{ème} module sur 2 demi-journées
Les représentations Hémisphères nord/sud, les saisons Les constellations	Le système Terre/Lune/Soleil. Réalisation d'un système solaire.

- **MÉTHODOLOGIE:**

Cette activité permet d'appréhender l'espace qui nous entoure. D'un questionnement, nous essaierons de comprendre les mouvements de la Terre, de la lune et du soleil ; puis nous étudierons le système solaire : de l'étoile à la planète.

Ce qui nous amènera à approfondir le ciel, les astres et surtout, ce qui est visible à l'œil nu : les constellations. Grâce à un planétarium, les élèves pourront observer, même en pleine journée le ciel et apprendre à se repérer ainsi que le nom et l'histoire des constellations.

Mise en évidence de la démarche scientifique par la construction de micro-fusées, de cerf-volant.

- **MOYENS:**

- **Humains** : animateur scientifique
- **Matériels** : planétarium, télescopes, bibliographies...

Thème : LA BIODIVERSITÉ

TOUT EST VIVANT, TOUT EST LIÉ.

• **CONSTAT :**

Les humains partagent la planète Terre avec au moins 15 millions d'autres espèces.
Chacune joue un rôle dans l'équilibre d'écosystèmes complexes.

• **OBJECTIFS DES SÉANCES :**

- Mieux connaître la faune, la flore, les équilibres biologiques, le patrimoine naturel...
- Comprendre ce qu'est la biodiversité.
- Participer à l'effort de protection de la nature.

• **SÉANCES PROPOSÉES, DURÉE:**

Minimum ½ journée.



• **MÉTHODOLOGIE:**

Aller à la pêche aquatique au bord de l'étang,
Reconnaissance d'espèces végétales et animales aquatiques grâce à des clés de détermination.
Mise en place d'un « aquarium ».
Comprendre les interactions entre les êtres vivants.

• **MOYENS:**

- **Humains** : animateurs nature
- **Matériels** : boîtes loupes, filets, aquarium, bibliographies, film documentaire : « Guerre et paix au potager ».

Thème : LES ÉNERGIES RENOUVELABLES

• **CONSTAT :**

Plus de la moitié de l'énergie consommée dans le monde provient des énergies fossiles (charbon, gaz, pétrole) et dont les réserves ont été sérieusement entamées depuis le début de l'ère industrielle. Leur combustion a généré une augmentation de 50 % des gaz à effets de serre, ce qui modifie le climat de la planète.

En moyenne, l'énergie nécessaire pour chauffer, éclairer ou alimenter les équipements d'une classe correspondant au rejet dans l'atmosphère de 4 tonnes de CO₂ par an.

• **OBJECTIFS DES SÉANCES :**

- Comprendre la nécessité des différentes sources d'énergie.
- Identifier les sources d'énergies fossiles et renouvelables.
- Découvrir 3 sources d'énergies renouvelables (solaire, hydraulique, éolien).

• **EXEMPLES DE SÉANCES PROPOSÉES, DURÉE :**

1 ^{er} module sur une demi-journée	2 ^{ème} module sur 2 demi-journées
<ul style="list-style-type: none">• Qu'est ce que l'énergie ?• Différence entre énergies fossiles et énergies renouvelables.• Film/débat « Les énergies renouvelables ».• Observations et expérimentations d'un four solaire, d'un moulin à eau...	<ul style="list-style-type: none">• Phase de construction de moulins, d'éoliennes, de fours solaires, observations, expérimentations.• Interprétations et valorisation par des réalisations plus abouties permettant la production d'énergie.

• **MÉTHODOLOGIE :**

Construction : réalisation de petites expériences, conception et construction de moulins, éoliennes, fours solaires...

Observations : élaboration d'hypothèses pour des réalisations plus complètes, permettant la production d'énergie électrique, mécanique...

Support d'étude : des visites proches de vieux moulins et de centrales hydrauliques seront le complément de ce thème abordant la démarche scientifique de façon simple et ludique.

• **MOYENS :**

- **Humains** : animateurs nature
- **Matériels** : bibliographie, maquettes, film débat : « Les énergies renouvelables », éoliennes, fours solaires, moulins



Thème : LA FORÊT



- **CONSTAT :**

Toutes les deux secondes, l'équivalent de la surface d'un terrain de football de forêt tropicale disparaît de la surface de la Terre.

Un seul arbre de nos forêts peut abriter 100 espèces d'animaux, sans compter les champignons et les mousses.

- **OBJECTIFS DES SÉANCES :**

- Apprendre à reconnaître les différentes essences d'arbres.
- Comprendre les relations entre les espèces animales et végétales
- Comprendre les filières bois : de la plantation à l'exploitation.

- **SÉANCES PROPOSÉES, DURÉE :**

Minimum ½ journée.

- **MÉTHODOLOGIE :**

Le site de Saint Priest de Gimel est en sous bois. C'est donc un lieu idéal pour observer le milieu forestier et comprendre ce qui le constitue. Ainsi plusieurs domaines seront abordés : le sol : comment se forme t-il ? ; la biodiversité : les animaux, champignons, mousses... ; la chaîne alimentaire ; les essences forestières.

Suite à ces questionnements, nous ferons quelques récoltes pour apporter en classe et approfondir l'observation.

Grâce à des petits jeux de mémorisation, les enfants essaieront de retenir tout ce qu'ils auront pu observer en se promenant.

- **MOYENS :**

- **Humains** : animateur nature de l'association
- **Matériels** : boîtes loupe, bibliographies, classeur « La forêt m'a dit » (FRAPNA)

Thème : L'ALIMENTATION

- **CONSTAT :**

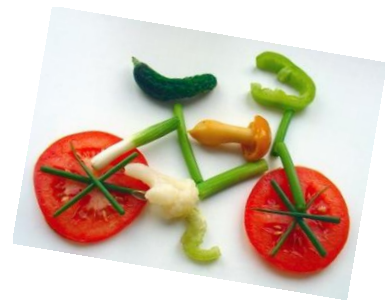
En moyenne, les Français restent attablés tous repas confondus environ 30 minutes. Il y a 15 ans, la durée du repas était d'1 heure. Il y a 30 ans, d'1h30. Cette tendance met en lumière nos profonds changements de comportement face à l'alimentation.

- **OBJECTIFS DES SÉANCES :**

- Ouverture au monde du goût et à la diversité culturelle ; prise en compte des habitudes culinaires d'autres pays.
- Permettre aux jeunes d'être capables d'identifier leurs besoins et de choisir parmi l'offre des produits et ainsi d'avoir un esprit critique.
- Associer les jeunes à la préparation des menus, à l'élaboration des repas
- Découvrir et connaître les 7 familles d'aliments
- Connaître les principaux constituants des aliments, comprendre les informations relatives à la composition des aliments

- **SÉANCES PROPOSÉES, DURÉE :**

Une séance dure minimum 2h et peut aller jusqu'à 3h.



- **MÉTHODOLOGIE :**

Prendre en compte les représentations des jeunes.
Développement personnel et individuel des jeunes.
Partage, échange, discussion, idées nouvelles.
Rendre le jeune acteur des séquences et le responsabiliser dans ses actes au quotidien.

- **ACTIONS Á MENER AU SEIN DE L'ÉTABLISSEMENT :**

Mener un diagnostic sur le gaspillage alimentaire (reportage, communication auprès des élèves, pesées).
Élaboration de menus avec le cuisinier.
Enquête sur la provenance des aliments.
Identification des sources de déchets, réflexion sur comment les réduire.
Mettre en place un composteur collectif...

- **MOYENS :**

- **Humains** : animateur nature (Voilco-Aster)
- **Matériels** : bibliographies, dvd, visites de ferme...