

**NORMANDIE**

la ligue de  
l'enseignement

un avenir par l'éducation populaire

# LIGUE DE L'ENSEIGNEMENT DE NORMANDIE

## Centre « Les Hermelles »

### **CLASSES**





# SOMMAIRE

Bienvenue à Granville .....	3
Situation du Centre .....	4
Plan .....	5
Présentation du Centre .....	6
Équipements .....	7
Plan du centre .....	8
Plan des bâtiments .....	9-10
Numéros utiles .....	11
Vie quotidienne au Centre .....	12-13
Thématiques possibles .....	14-15
Activités de découverte .....	16-17-18
Conditions d'accueil.....	19-20
Coordonnées/réservations/informations utiles...	21

## BIENVENUE au Centre " Les Hermelles "

Organisatrice de classes de découverte depuis plus de 30 ans, la Ligue de l'Enseignement Normandie propose aux enseignants, différents projets de classes sur notre site.

Nos propres équipes techniques et d'encadrements y développent de nombreux savoir-faire : éducatifs, pédagogiques et organisationnels. Grâce aux investissements réguliers qu'elle y consent, conjugués à la politique de professionnalisation de son personnel, la Ligue de l'Enseignement peut garantir la plus grande attention à ses usagers.

## SITUATION GEOGRAPHIQUE

Tout en longueur, il s'étire du nord au sud sur 150 km, mais, ne fait que 33 km dans sa partie la plus large. Sa superficie totale est de 5 938 km<sup>2</sup> et 350 km de côtes.

Ce territoire vert et bleu à la fois, c'est le département de **la MANCHE** ! 750 000 bovins vous regardent et 500 000 Manchois ou Manchots vous saluent !

Terre de contraste, c'est un puzzle varié de prés tendres, de bois, de landes, de falaises abruptes, de bocages, de marais et... de sable doré !

### *Touristique mais avant tout rural et tournée vers la mer, la Manche se divise :*

- ≈ le Nord Cotentin (falaises)
- ≈ le Centre Manche (landes et marais)
- ≈ le Sud Manche (baie du Mont Saint Michel, bocages)

Le centre est situé à Granville, commune du Sud Manche d'un peu plus de 13 000 habitants, sur la côte des plus fortes marées d'Europe. Surnommée « la Monaco du nord » et face aux Iles Chausey (archipel enchanteur et proche du Mont St Michel), Granville est le mixte réussi d'une commune maritime et urbaine à la fois, se partageant entre le littoral, son cordon dunaire et le vert bocage de l'arrière-pays.

Historiquement connu et reconnu pour ses pèlerinages et ses richesses, le Mont St Michel et sa baie ont su conserver magie, mystères et authenticité, grâce à l'action conjuguée de la nature et de l'Homme.

### **ACCES :**

**Par le train** : Gare de Granville (3 km du centre)  
*Possibilité de bus jusqu'au Centre (coût supplémentaire)*

**Par la route**  
*Autoroute A84, sortie Villedieu les Poêles*  
*Direction Granville*  
**Accès au centre** : voir Plan page 4

## De Granville à :

Iles Chausey : 18 km

Avranches : 22 km

Villedieu-les-Poêles : 28 km

Le Mont Saint Michel : 55 km

Saint-Lô : 60 km

Caen : 110 km



La richesse du milieu marin, la proximité des ports et du site historique du Mont Saint-Michel font de Granville un lieu privilégié pour les séjours de découverte.



## PRESENTATION DU CENTRE

Le centre "**les Hermelles**" est implanté sur une propriété à 35 minutes à pied du centre-ville de Granville et 10 minutes du bourg de St-Pair sur Mer. Il se situe en front de mer avec un accès sécurisé, direct à la plage. Le climat y est de type océanique, tempéré.

### Ouvert de Mai à Juin, le centre accueille différents types de séjours et de publics :

- ≈ **Des classes et séjours de découvertes thématiques** : Le Mont St Michel et sa baie, Itinéraire en Normandie, Passeport découverte Milieu marin, Pirates et corsaires,
- ≈ **Des groupes d'adultes** : stages culturels et sportifs, séminaires, associations...

### LES EQUIPEMENTS DE COMMUNICATION

- ≈ L'accès au **poste téléphonique** du centre est possible uniquement pour les enseignants (relations avec les écoles...).
- ≈ Il est possible d'utiliser internet et téléphone à des fins pédagogiques au bureau (pas de WIFI)
- ≈ Arrivée du **courrier** aux environs de 13h30. Il sera mis à la disposition des enseignants sur le comptoir de l'accueil.



*Centre " les Hermelles "*  
*Classe de M. et Mme.....*  
*172 Rue des fourneaux*  
*50400 GRANVILLE*

## LES EQUIPEMENTS

### Capacité d'accueil :

Classes : 80 maxi (élèves + accompagnateurs)

Groupes : 110 maxi

- 19 chambres jeunes à 5 lits (soit 95 lits)

- 7 chambres encadrement à 1 lit (soit 7 lits)

- 4 chambres encadrement à 2 lits (soit 8 lits)

- 3 chambres infirmerie

1 pavillon restauration vue sur mer de 80 places

1 bureau de direction

3 salles de classe

1 salle multi-activités

### Documentation

Livres spécifiques à chaque thème

Documentation sur la région

Vidéos liées aux différents thèmes

### Audiovisuel

Téléviseur, ordinateur portable

Rétroprojecteur, écran

### Matériel pédagogique

Matériel de pêche à pied

Aquariums

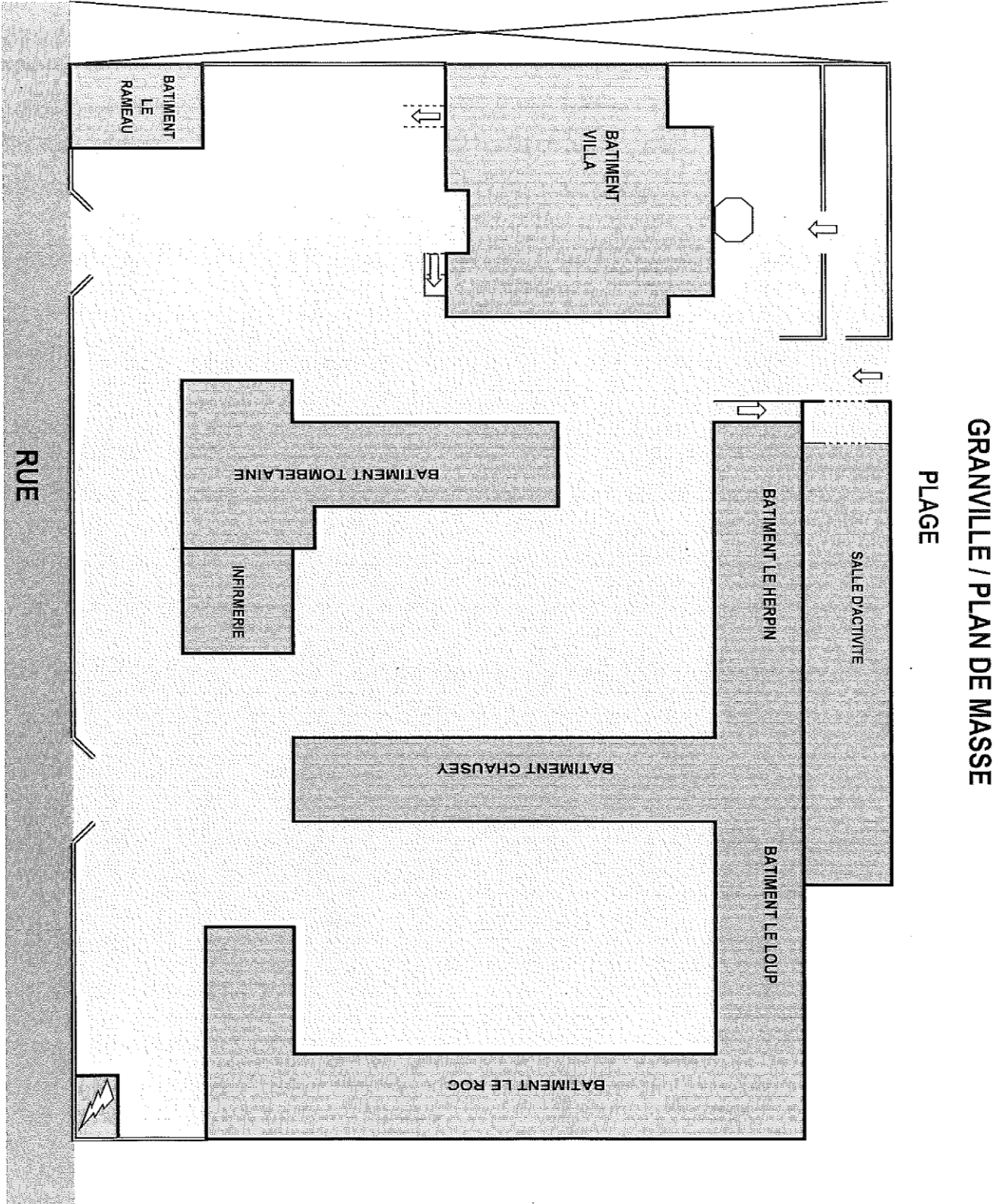
Malle de jeux de société

### - ATTENTION -

Il n'est pas fourni de petit matériel fongible. Chaque enseignant doit, de ce fait, prévoir d'en apporter.

Merci de votre compréhension.

**IMPLANTATION DU CENTRE**

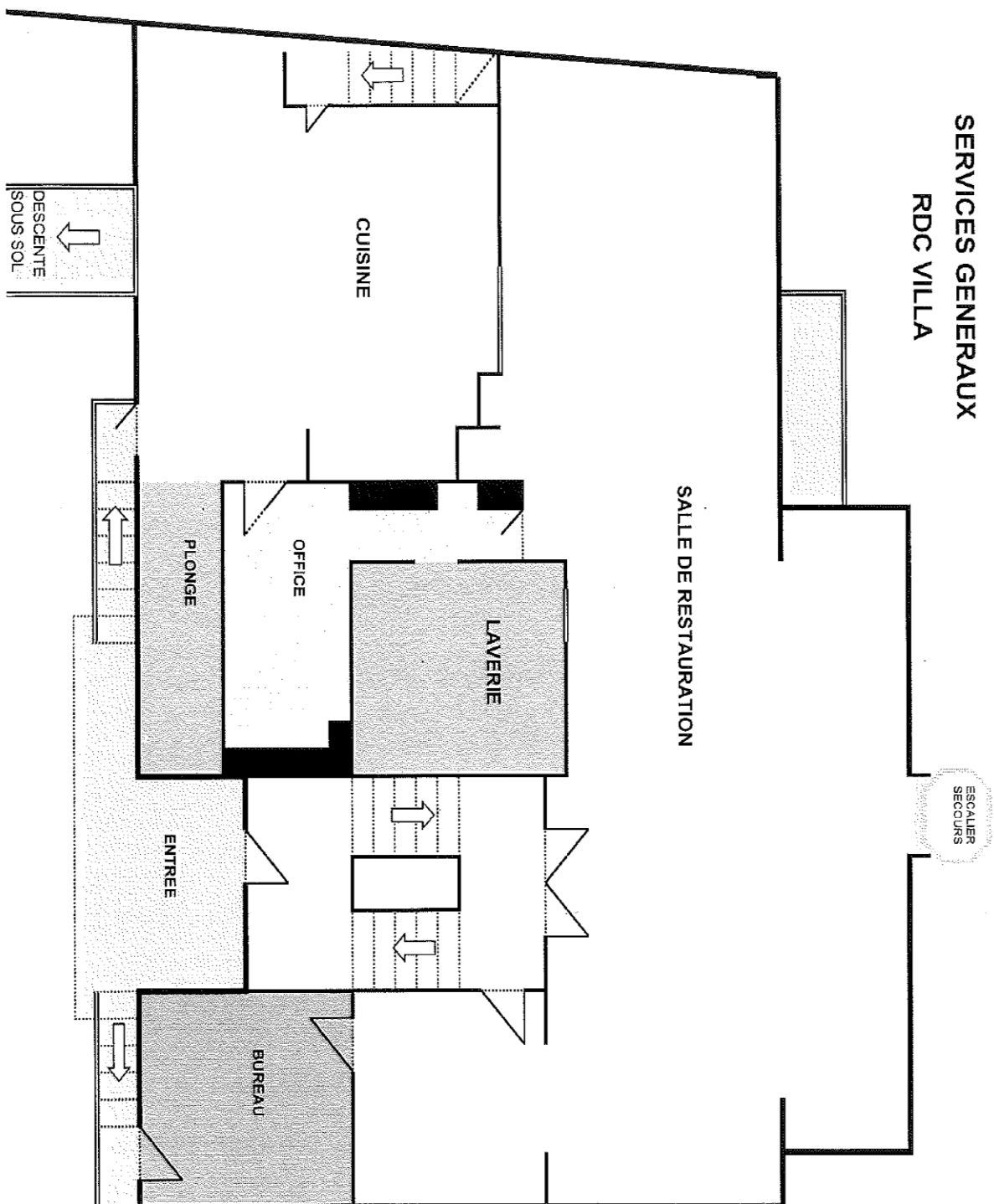


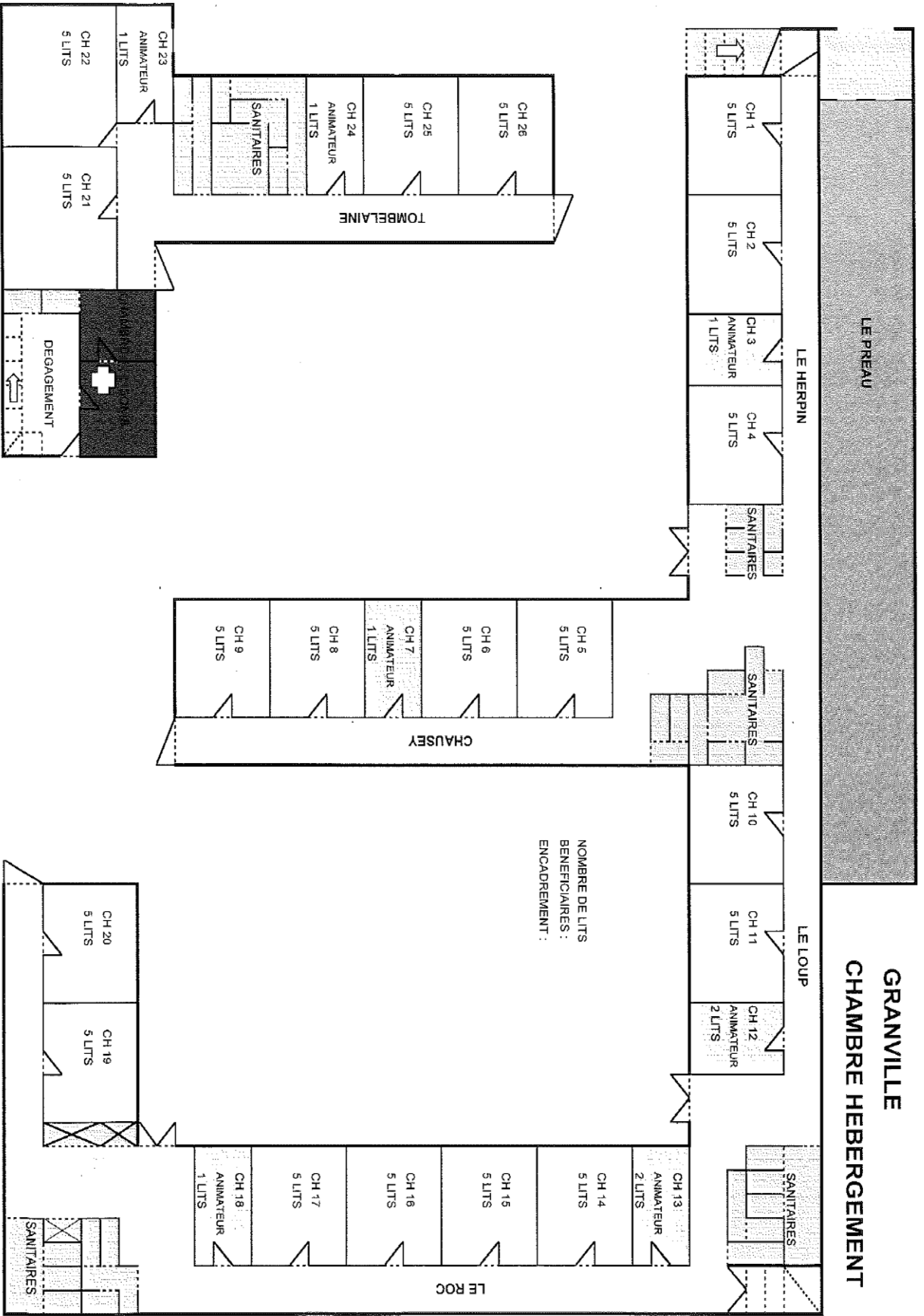
**GRANVILLE / PLAN DE MASSE**

**PLAGE**



**GRANVILLE  
SERVICES GENERAUX  
RDC VILLA**





## **COORDONNEES UTILES**

POLICE : 17

POMPIERS : 18

URGENCES (centre hospitalier) : 02 33 91 50 00

### AMBULANCES

Leblatier 02 33 79 00 20

Norm' Ambulances 02 33 50 03 24

### CABINET MEDICAL DE SAINT PAIR SUR MER

Docteur Lamy / Baustier 02 33 50 72 07

Docteur Chaigneau 02 33 50 61 61

Docteur Keshvadi 02 33 50 13 62

### DENTISTE

Docteur Juin 02 33 50 20 20

Docteur Piel 02 33 91 74 44

### PHARMACIE ANTOINE et COUDRIN

70 avenue Jozeau Marigné.

Tel : 02 33 50 06 43 / Fax : 02 33 51 3439

### INFIRMIERES

Cabinet de mesdames Foubert, Fink et Garnier 02 33 51 36 87

Cabinet de mesdames Germain et Letellier 06 59 88 05 01

## LA VIE QUOTIDIENNE AU CENTRE

Notre objectif est de vous offrir des conditions de vie collective de qualité, conçues pour être des moments d'éducation globale des enfants. L'organisation de la vie quotidienne répondra aux besoins physiques d'alimentation, de repos et d'hygiène des enfants mais aussi et surtout sera l'occasion de favoriser l'apprentissage de l'autonomie.

### LES REPAS

#### Nos objectifs :

L'occasion de découvrir de nouveaux plats, une alimentation variée et équilibrée.

Le repas est un moment convivial, d'échanges et un moment d'apprentissage de l'autonomie et du respect de l'autre.

#### Notre fonctionnement :

- ≈ Les salles à manger se composent de plusieurs tables de 6 places.
- ≈ Les adultes prendront les repas ensemble à une table qui leur sera réservée.
- ≈ Les enfants trouveront les couverts sur la table, ils devront la desservir.
- ≈ Le petit déjeuner est pris à 8h00, il est servi en partie à table et en partie sous forme de buffet.
- ≈ Le déjeuner est servi à 12h00 (possibilité de pique-nique).
- ≈ Le goûter de la classe est prêt à 14h00. Il est préparé dans des sacs à dos. Il peut être consommé sur place ou emporté.
- ≈ Le dîner est pris à 19h00 pour permettre une veillée pas trop tardive.
- ≈ L'après-repas est un temps calme pour les enfants et un temps pause-café pour les adultes (vous pouvez utiliser les coins aménagés).



## LE LEVER

En fonction du planning, il peut être individualisé afin de préserver le rythme de chaque enfant.

Chaque enfant devra faire son lit avant le début des activités (draps, couverture ou couette).

## LA TOILETTE

### Nos objectifs :

Favoriser une qualité de vie et d'hygiène pour et par les enfants tout en leur permettant l'apprentissage de l'autonomie.

Des douches individuelles et toilettes se trouvent en bout de couloirs, ainsi que des lavabos dans chaque chambre.

## LE LINGE

Il n'est pas prévu de lessive pour les séjours inférieurs à 6 jours, hormis pour parer aux incidents.

Pour les séjours de plus de 6 jours, le lavage peut se faire 1 à 2 fois par semaine.

## RESPECT DES LIEUX

Solliciter les enfants à s'entraider, à faire ensemble, à partager les moments de vie quotidienne.

Les différents lieux devront être soigneusement rangés afin de permettre au personnel de service d'effectuer le balayage et le nettoyage.

Le matériel devra être rangé après utilisation.

Le centre dispose d'une centrale de sécurité comprenant :

- alarmes (détecteurs de fumée)
- extincteurs
- les consignes de sécurité en cas d'incendie affichées aux points stratégiques

## PERMANENCES NOCTURNES

Pour tous problèmes URGENTS

Une permanence est assurée

# THEMATIQUES POSSIBLES

## PASSEPORT DECOUVERTE "Classe de mer"

Etude du milieu marin : l'estran rocheux, les dunes, les havres, la laisse de mer, les marées, pêche à pied et montage d'un aquarium, visite de la vieille ville de Granville et des ports (ports de plaisance, de pêche et de commerce).

## Séjour "ITINERAIRE EN NORMANDIE"

- ≈ Etude du milieu marin : l'estran rocheux, les dunes, la laisse de mer, les marées, pêche à pied et montage d'un aquarium
- ≈ Granville : les trois ports et la vieille ville
- ≈ Le Mont St Michel et son Abbaye
- ≈ Traversée de la baie du Mont encadrée par un guide diplômé d'état
- ≈ Les Iles Chausey (sur la journée – traversée en bateau 1 h)
- ≈ Le havre de la Vanlée

## Séjour "LE MONT SAINT-MICHEL ET SA BAIE"

- ≈ L'écosystème marin, les marées, le littoral agricole (élevage et pêche), l'homme dans la baie et histoire de la baie
- ≈ Découverte du Mont Saint Michel et de son Abbaye
- ≈ Traversée de la baie du Mont encadrée par un guide diplômé d'état
- ≈ Découverte des prés salés.
- ≈ Visite de la Maison de la baie (écomusée de Vains).



## Séjour " PIRATES ET CORSAIRES "

- ≈ Immersion dans l'univers des pirates et des corsaires
- ≈ Visite de la Cité corsaire de Saint Malo, d'une demeure corsaire et du musée d'histoire permettant de s'initier au passé maritime (maquettes, portraits, armes...)
- ≈ Découverte de Granville (haute ville, musée du vieux Granville) à travers un jeu d'orientation
- ≈ Voyage aux Iles Chausey (1h de traversée) en s'inspirant du carnet de route d'un pirate.
- ≈ Soirée conte

### AUTRES ACTIVITES POSSIBLES (prévoir un surcoût) :

- ≈ Char à voile encadré par un animateur brevet d'état (Centre la porte des îles)
- ≈ Voile au CRNG (Centre nautique de Granville)
- ≈ Création et pilotage de cerf-volant



Nous proposons pour tous ces séjours, une ossature de planning qui peut être amenée à évoluer en fonction :

- de vos souhaits
- de votre budget
- des contraintes climatiques et de marées

## AUX SEINS DES THEMATIQUES

### DECOUVERTE DU MILIEU MARIN (ne nécessite pas de transport)

- ≈ **Les estrans** sableux et rocheux
- ≈ **Les marées** (amplitude, périodicité, mouvement...)
- ≈ **Le climat** (température, vents, nuages...)
- ≈ **La plage** (à marée basse ou à marée haute, la laisse de mer)
- ≈ **Faune et flore** du le milieu marin :
  - abondance et diversité
  - conditions de vie (nutrition, locomotion, reproduction)
  - notion d'écosystème, interdépendance des êtres vivants
  - notion d'écologie : pollutions, protection du milieu naturel

### A PIED AUTOUR DE SAINT-PAIR SUR MER

- ≈ **Promenade** dans l'arrière-pays (bocage)
- ≈ **Embouchure du Thar** (à 15 km à pied du centre)
  - Le Thar est une petite rivière qui se jette à la mer en traversant les dunes.
  - On peut y observer 3 parties : la partie dunaire, les prés salés et le marais, chacune avec une végétation spécifique





## ACTIVITES DE DECOUVERTE sur la ½ journée (transport nécessaire)

- ≈ **Granville** : les ports (3,5 km)
  - Port de pêche
  - Port de plaisance
  - Port de commerce
  - Installations portuaires
  
- ≈ **Granville** : la vieille ville (4 km)
  - Tour des remparts
  - Eglise Notre-Dame
  - Ruelles, venelles, vieilles demeures
  - Musée du vieux Granville : historique de la cité\*
  - Pointe du roc (phare et sémaphore)
  
- ≈ **Carolles et les falaises de Champeaux** (10km)
  - Sentier littoral longeant la falaise
  - Panorama sur la baie du Mont Saint Michel
  
- ≈ **Ferme de l'Hermitière** (10 km)\*
  - Fabrication du cidre, calvados, pommeau et jus de pomme
  - Visite des installations : pressoirs, chais, alambics, etc.
  - Film sur la taille, les récoltes, le pressage, l'embouteillage, etc.
  
- ≈ **Le havre de la Vanlée** (17 Km)
  - Découverte de ce site particulier, lieu de rencontre de la mer et de la terre
  - La mytiliculture : "les paysans de la mer"
  - Les dunes, les vasières, les prés-salés et les moutons
  
- ≈ **Genêts et la baie du Mont Saint Michel** (20 km)
  - En liaison avec la Maison de la Baie (écomusée de Vains\*), possibilité de découvrir les grèves
  
- ≈ **Villedieu les poêles** (25 km)
  - La Fonderie de Cloches\* : visite de 30 mn environ, découverte des techniques de fabrication d'une cloche selon les méthodes d'autrefois
  - L'atelier du cuivre\* : découverte de Dinanderie
  
- ≈ **Le Mont Saint-Michel** (55 km)
  - Un des sites les plus visités de France, inscrit au patrimoine mondial
  - L'abbaye\*, les remparts, les musées...

\* *Prévoir un surcoût*

## ACTIVITES DE DECOUVERTE à la journée (transport nécessaire)

- ≈ **Les îles Chausey\*** : à 1 heure de bateau au départ de Granville, l'archipel regroupe 365 îlots à marée basse et 52 à marée haute.
  
- ≈ **Cancale – Saint-Malo (Bretagne)**, à 110 km de Saint Pair de l'autre côté de la baie
  - Cancale : port de pêche et centre ostréicole
  - Saint-Malo : la cité corsaire
  
- ≈ **Circuits des Plages du débarquement :**
  - Plages Utah Beach, Omaha beach, Gold beach, Juno beach et Sword beach
  - La pointe du Hoc
  - Le cimetière américain de Colleville
  - Musée du débarquement d'Arromanches\* et musée Overlord\*
  
- ≈ **Le Mémorial de Caen \***: « le musée pour la paix »
  - Accessible aux plus grands (CM)
  - Visite très riche : documents, films, photos, projections, maquettes (3h de visite)

\* *Prévoir un surcoût*



Chausey

## CONDITIONS D'ACCUEIL

Le responsable du centre et tout le personnel sont des représentants de la Ligue de l'Enseignement, Fédération de Normandie.

Ils sont garants du bon déroulement des séjours tant au niveau de l'accueil que des contenus.

Ils sont responsables de la sécurité physique et morale des publics accueillis.

Ils ont en charge l'entretien des locaux et du matériel.

Ils sont tenus d'appliquer et de faire appliquer le règlement intérieur.

### ACCUEIL du GROUPE

Le groupe sera accueilli par le responsable du centre ou un membre de l'équipe. Une réunion d'informations est prévue avec les enseignants le jour d'arrivée, ainsi qu'un temps de régulation avec les animateurs

Il est également rappelé l'interdiction de fumer dans la totalité des locaux et des espaces extérieurs. (Application du décret 2006-1386).

### INSTALLATION

Le responsable du centre ou un membre de l'équipe installera le groupe dans les locaux qui lui sera affecté (dans tous les cas, l'installation ne pourra se faire **au mieux qu'après le repas du midi**).

Le responsable du groupe a l'entière responsabilité des locaux et du matériel mis à sa disposition pendant toute la durée du séjour. Un état des lieux sera effectué au début et à la fin du séjour, les dégradations éventuelles seront facturées au groupe.

. Il est rappelé la nécessité d'amener des chaussons pour circuler à l'intérieur des bâtiments d'hébergement.

### PENDANT LE SEJOUR

L'équipe du centre sera à disposition du groupe pour lui permettre de réaliser son projet dans les meilleures conditions.

Une permanence de nuit est assurée. La chambre de permanence se trouve dans le bâtiment d'accueil. La personne de permanence nocturne pourra être sollicitée par le groupe en cas de nécessité.

### ANIMATION

Le responsable du centre assume la gestion de l'équipe d'animation et l'organisation du bon déroulement des activités proposées conformément au projet établi conjointement avant le séjour. Un animateur accompagnera le groupe suivant le programme pré-établi.

## HORAIRES DES ANIMATEURS

### Animateurs activités

09h00 à 12h00    14h à 18h

### Animateurs de vie quotidienne

7h30 à 08h30    12h à 14h    18h à 22h

**Ces horaires pourront être adaptés en fonction du planning lors de la réunion d'informations du jour d'arrivée.**

Toute l'équipe vous souhaite un agréable séjour en sa compagnie



## CENTRE LES HERMELLES

172 rue des fourneaux  
50400 Granville  
Tel 02 33 91 27 00

## AGREMENTS

Education Nationale : N° 50.12.01

## RESERVATIONS

M. Alexandre Marion  
[alexandre.marion@laliguenormandie.org](mailto:alexandre.marion@laliguenormandie.org)

## INFORMATIONS et SUIVI DES PROJETS

Directeur : M. DI MAMBRO Thomas  
[thomas.dimambro@laliguenormandie.org](mailto:thomas.dimambro@laliguenormandie.org)

Directeur adjoint : M.FOUQUET Pierre-Yves  
[pierre-yves.fouquet@laliguenormandie.org](mailto:pierre-yves.fouquet@laliguenormandie.org)

Assistant pédagogique : M. MADELEINE Christophe  
[christophe.madeleine@laliguenormandie.org](mailto:christophe.madeleine@laliguenormandie.org)