

“ LES SABLES D’OR - GOUVILLE SUR MER ”

DOSSIER D’ACCUEIL
CLASSES DE DECOUVERTES



NORMANDIE

la ligue de
l'enseignement

un avenir par l'éducation populaire

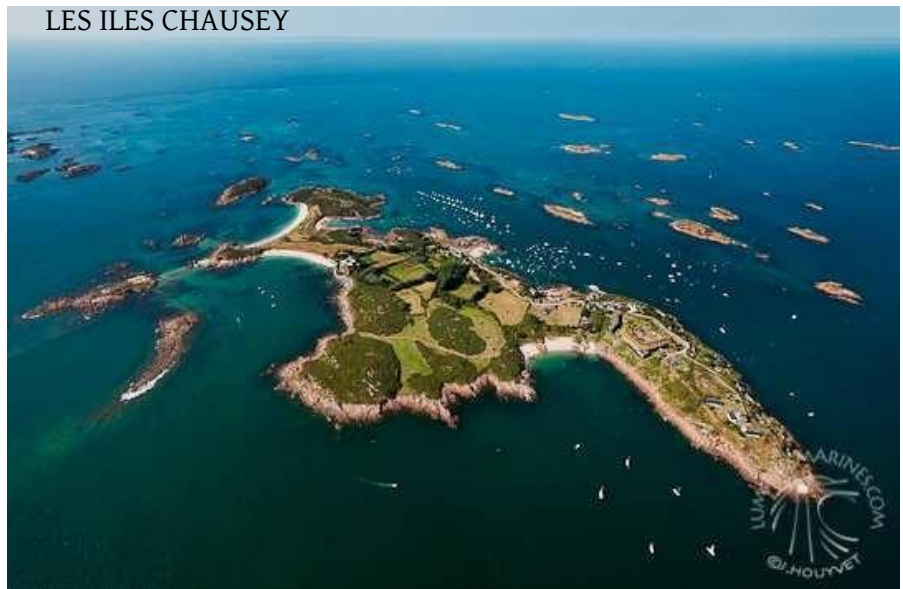
LE SENEQUET



LE CHÂTEAU DE PIROU



LES ILES CHAUSEY



GOUVILLE SUR MER

Le village de Gouville sur Mer,

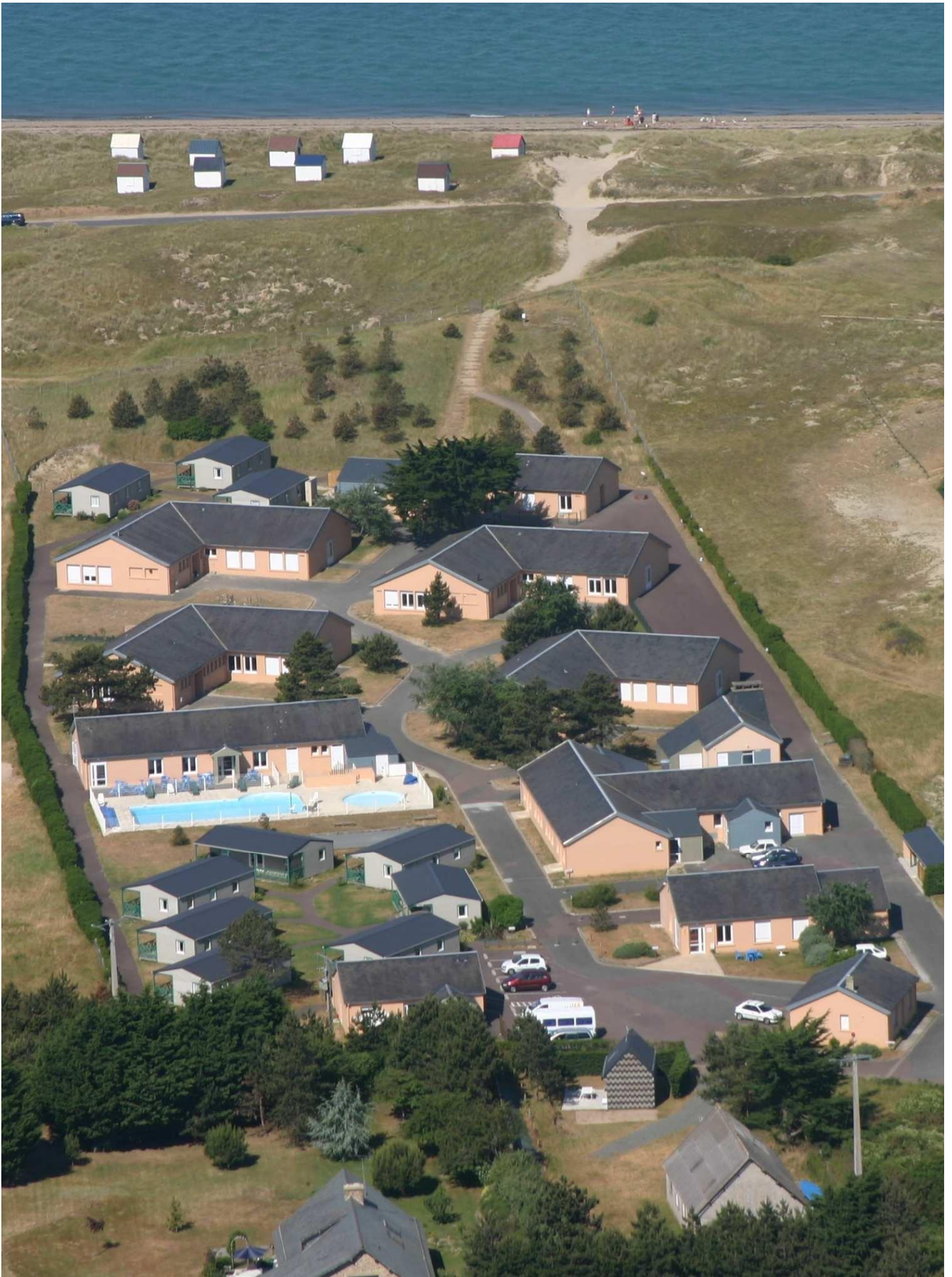
« CAPITALE DE L'HUITRE DE PLEINE MER »

Gouville sur Mer est une commune d'environ 2 000 habitants. Outre l'attrait de son immense plage, vous pourrez découvrir les plaisirs de la pêche à pied, son patrimoine ainsi que l'arrière-pays grâce à ses circuits de randonnées.

Gouville sur Mer est située sur la côte ouest du Cotentin dans le département de la Manche, face aux îles Anglo-normandes de Jersey, Guernesey..... Cette Station balnéaire possède une magnifique plage de sable fin longue de 6 km et bordée de dunes. Son phare : le Sénéquet se trouve à 5 km au large : on peut s'y rendre à pied pour pêcher lors des grandes marées.

Gouville a la particularité d'avoir su garder de magnifiques et atypiques Cabines de plage datant de l'époque des bains de mer. Ces cabines situées dans l'espace dunaire apportent une touche colorée au paysage maritime gouvillais, en effet ces cabines sont joliment coiffées de toits de couleurs différentes.

Gouville se partage entre mer et campagne. Si l'agriculture est encore présente, le travail de la mer, avec les parcs ostréicoles, la mytiliculture, l'élevage d'oursins et la pêche, prédomine aujourd'hui. Les plus fortes marées d'Europe font de cette vaste étendue le plus grand espace découvert lors de grandes marées après celui de la Baie du Mont Saint Michel. Avec ses 230 hectares de concessions situés sur l'Estran, Gouville possède le domaine le plus important en culture d'huîtres de pleine mer.



LE CENTRE :

« **LES SABLES D'OR** » sont implanté sur une propriété de 2.5 ha à 20 minutes à pied du village. Il se situe en front de mer (150 m de la mer) avec un accès direct à la plage par les dunes. Le climat y est de type océanique, tempéré.

AGREMENTS : **Education Nationale** : N° 50.86.01. Centre permanent depuis 1986

D.D.J.S : N° 050 215 028

D.D.A.S : le 15/07/93

Commission de sécurité : dernière visite octobre 2014

Ouvert de février à mi-novembre, le centre accueille différents types de séjours et publics :

- **Des classes et séjours de découvertes** : mer, itinéraire en Normandie avec excursions, cirque, équitation, sports du vent, musique du vent, Eole en Normandie, ...
- **Vacances** : Un village-vacances pour y accueillir des familles en location et un centre de vacances maternel et primaire.
- **Des groupes d'adultes** : stages culturels et sportifs, groupes de retraités, séminaires, associations...

LES EQUIPEMENTS DE COMMUNICATION

- **Un point phone**

Il se trouve au bureau d'accueil. Il faudra prévoir des pièces de monnaie.

- L'accès au **poste téléphonique** du centre est possible uniquement pour les enseignants (relations avec les écoles...). Toute communication sera facturée.
- Il est possible d'utiliser le **FAX**.
- Possibilité de connexion **Internet** soit sur ordinateur fixe du centre soit par **WIFI** sur portable perso.
- **Le courrier** arrive le matin aux environs de 10 H 00. Il sera mis à disposition des enseignants sur le comptoir de l'accueil. Une boîte «départ courrier» se trouve dans le sas d'entrée du pavillon d'accueil (départ journalier).

Il est important que les parents écrivent aux enfants à l'adresse suivante :



Centre « Les Sables d'Or»

Nom de l'enfant :

Classe de Mr ou Mme

16 impasse des rocquerets

50560 GOUVILLE SUR MER



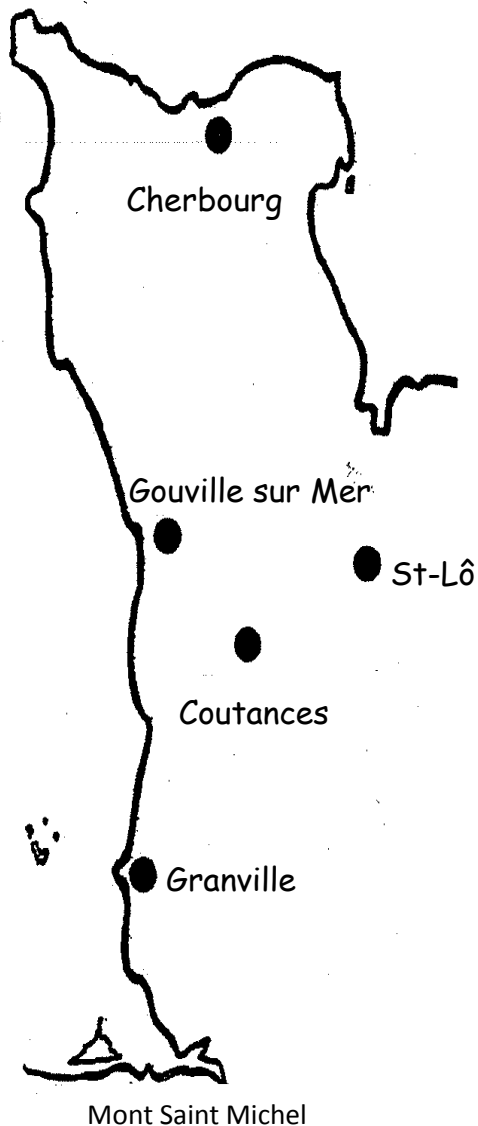
ACCES :

PAR LE TRAIN: Gare de Coutances (15 km), Granville (40 km),
Carentan (40 km)

Puis navette en bus jusqu'au centre.

PAR LA ROUTE :

Par A 84, sortie Torigni sur Vire - St Lô. Direction St Lô/Coutances par D 972 (30 km). Ne pas rentrer dans Coutances mais suivre la rocade de contournement. Au dernier rond-point, prendre la D 244 direction Gratot - Blainville sur Mer. Au prochain rond-point, D268 direction Gouville sur Mer. Arrivée dans Gouville sur Mer, traverser le bourg. Au rond-point du phare tout droit, direction « Gouville sur Mer plage » et suivre les indications « Les Sables d'Or » (à 400 mètres du rond-point).



Centre « les Sables d'Or »
16, Impasse des Rocquerets
50560 Gouville sur Mer

Téléphone : 02.33.47.82.76



CENTRE LABELLISE CITOYENNETE - ENVIRONNEMENT - DEVELOPPEMENT
DURABLE

Qu'est-ce que le Label CED ?

L'éducation à l'environnement et au développement durable est mise en œuvre dans le cadre du programme éducatif « Citoyenneté - Environnement - Développement durable », imaginé par la Ligue de l'enseignement. Pour permettre d'ancrer la notion de développement durable dans les « esprits », dans les structures et dans les pratiques, la Ligue de l'enseignement développe le label CED plus particulièrement en direction de ses centres d'accueil de classes de découvertes.

LES 3 OBJECTIFS DU LABEL CED pour l'ensemble des activités éducatives :

LA CITOYENNETE : le séjour en classe de découverte est un moment privilégié pour promouvoir des attitudes et des comportements collectifs et individuels citoyens.

L'ENVIRONNEMENT : dans un centre CED, la vie pratique s'organise dans le plus grand respect de l'environnement. Chaque centre CED s'engage à mettre en œuvre un programme de gestion écologique et à l'utiliser comme support pédagogique dans ses activités.

LE DEVELOPPEMENT : le centre CED est un acteur du développement de son territoire en privilégiant le maintien d'activités locales, sociales, économiques et culturelles.

UNE PEDAGOGIE DE TERRAIN ACTIVE ET PARTICIPATIVE POUR TOUTES LES ACTIVITES

Les activités physiques encadrées favorisent la découverte des milieux.

Les activités scientifiques et techniques sont en lien avec le programme scolaire.

La rencontre des acteurs locaux est privilégiée ainsi que la découverte du Patrimoine historique et artisanal.

Une production est élaborée par les élèves pour l'école.

Une réflexion permanente de l'équipe éducative au sein du réseau CED, permet d'optimiser la qualité des projets proposés et de les adapter aux souhaits et aux besoins des enseignants accueillis.

LES PRIORITES DU CENTRE

> Améliorer la gestion environnementale du centre.

> Revisiter l'ensemble des contenus pédagogiques : créer du lien, redonner du sens à notre projet de village pour une continuité des actions auprès des différents publics : classes - centres de vacances - groupes - vacanciers

> Créer des outils de communication, d'information et de sensibilisation.

LES ACTIONS DU CENTRE

POUR UNE MEILLEURE GESTION DES DECHETS > Au

quotidien :

- Suppression des emballages individuels et produits à usage unique,
- Papier : utilisation des versos pour du brouillon, l'impression des fax, affichages divers...
- Réutilisation d'enveloppes reçues,
- Utilisation de verres réutilisables pour les goûters.

> Tri sélectif :

- En cuisine, au bureau, dans les pavillons d'hébergement collectif et dans les gîtes,
- Tri aussi en extérieur lors des pique-niques,
- Mise à disposition de plusieurs poubelles (pour l'accueil famille : papier, verre, plastique ; pour les classes : papier, plastique, récupération de piles, des cartouches et des bouchons),
- Mise en place sur le centre d'une mini-déchetterie (encombrants, car-tons, verre, plastique, papier, ordures ménagères, déchets verts).

> Recyclage :

- Bac de compostage,
- Jardin potager



RECUPERATEUR D'EAU



NOTRE POTAGER ET SON COMPOST



LES PANNEAUX SOLAIRES

POUR UNE MEILLEURE GESTION DE L'EAU

- > Mitigeurs avec boutons poussoirs dans les douches et lavabos (changement au fur et à mesure des années),
- > Suppression des bouteilles plastiques pour les pique-niques et goûters.

POUR UNE MEILLEURE GESTION DE L'ENERGIE

> Chauffage des locaux (gaz)

Economies réalisées par :

- Des locaux non surchauffés (16° à 18°),
- La baisse des températures à chaque départ de groupes,
- La programmation des chaudières et des minuteriers,
- L'isolation des bâtiments (double vitrage dans tous les locaux).

> Eau chaude

- Mitigeurs pour les douches,
- Panneaux solaires pour le chauffe-eau du pavillon accueil/infirmierie.

> Eclairage

- Utilisation d'ampoules à économie d'énergie, dans les spots extérieurs.
- Utilisation de détecteurs de présence extérieurs.

> Appareils électriques

- Suppression des veilles,
- Appareils électriques économes,
- L'énergie éolienne contribue à l'apport d'électricité dans le centre (utilisation d'une source naturelle le vent).

CLASSES DE DECOUVERTES

LES EQUIPEMENTS

Le centre est accessible aux personnes en situation de handicap (moteur, visuel, auditif, mental), Label Tourisme et Handicap.

UNE STRUCTURE PAVILLONNAIRE entièrement de plain-pied pour les classes de découvertes et les groupes avec une capacité d'accueil de 175 personnes. Constitué de 5 pavillons de 34 couchages (6 chambres de 5 lits et 2 chambres de 2 lits), chaque hébergement est composé de sanitaires collectifs et d'une salle de classe.

Un pavillon restauration comprenant 3 salles à manger, une salle polyvalente de 150 m², une salle vidéo, une aire de détente enseignant avec bibliothèque pédagogique et une aire de jeux.

Le pavillon accueil comprenant un bureau de direction (ouvert de 9h à 19h) et une infirmerie.



-

ADRESSES UTILES

- > GENDARMERIE : ☎ 02.33.47.00.17 ou 17
- > POMPIERS : ☎ 18
- > CENTRE HOSPITALIER DE COUTANCES : ☎ 02.33.47.40.00
- > AMBULANCES GOUVILLAISES : ☎ 02.33.47.86.29
- > CABINETS MEDICAUX
 - Dr Vaudin et Dr Mimouni ☎ 02.33.47.85.63
 - Dr Brochard ☎ 02.33.47.85.84
- > MAISON MEDICALE : rue des frères Lacolley à Gouville sur Mer
 - Phlébologue (Dct Chazouillères : 02.33.47.16.90)
 - Ophtalmologue (Dct Lehaci : 02.50.10.17.30)
 - Infirmiers : 02.33.47.89.25 -02.33.17.93.14
 - Osthéopathe (Mme Lecronier : 02.33.46.47.31)
 - Podologue/Pédicure (Mr Lagadec : 02.33.47.84.20)
 - Diététicienne (Mme Jeulin : 06.72.09.57.51)
- > PHARMACIE DU SENEQUET : rue du littoral
 - ☎ 02.33.47.85.67
- > OFFICE DU TOURISME : rue du Nord à Gouville sur Mer
 - ☎/Fax 02.33.47.84.33
- > MAIRIE : rue du 28 Juillet 1944
 - ☎ 02.33.47.82.59

LA VIE QUOTIDIENNE AU CENTRE

Notre objectif est de vous offrir des conditions de vie collective de qualité, propices à l'éducation globale des enfants.

L'organisation de la vie quotidienne répondra aux besoins en alimentation, en repos et hygiène des enfants, mais aussi et surtout sera l'occasion de développer l'autonomie et la responsabilisation.

LES REPAS

Nos objectifs :

- > Découvrir de nouveaux plats, une alimentation variée et équilibrée.
- > Découvrir les spécialités régionales et locales.
- > Faire du repas un moment convivial, d'échanges, d'apprentissage de l'autonomie et de respect de l'autre.

Notre fonctionnement :

- > Les salles à manger se composent de plusieurs tables de 6 places.
- > Les adultes prendront les repas ensemble à une table qui leur sera réservée.
- > Les enfants trouveront les couverts sur la table, ils devront desservir la table.
- > Le petit déjeuner est à 8H30. Il est servi en partie sur table et en partie sous forme de buffet.
- > Le déjeuner est pris à 12H30 (possibilité de repas exceptionnels : pique-nique ...)
- > Le goûter de la classe est prêt à 14H00. Il est préparé dans des sacs à dos. Il peut être consommé sur place ou emporté.
- > Le dîner est pris à 19H00 pour permettre une veillée pas trop tardive.
- > L'après repas est un temps calme pour les enfants et un temps pause-café pour les adultes (vous pouvez utiliser les coins aménagés).



LE LEVER

En fonction du planning, il peut être individualisé afin de préserver le rythme de chaque enfant. Chaque enfant devra faire son lit avant le début des activités (couette).

LA TOILETTE

Nos objectifs :

- > Favoriser une qualité de vie et d'hygiène pour et par les enfants tout en leur permettant l'apprentissage de l'autonomie
- ⑩ Sanitaires filles et sanitaires garçons dans chaque pavillon
- ⑩ La douche est prise vers 18 h 00

LE LINGE

Il n'est pas prévu de lessive pour les séjours inférieurs à 5 jours, hormis pour parer aux incidents.

Pour les séjours de plus de 5 jours, le lavage peut se faire 1 à 2 fois par semaine.

RESPECT DES LIEUX

Inciter les enfants à s'entraider, à faire ensemble, à partager les moments de vie quotidienne.

Les différents lieux devront être soigneusement rangés afin de permettre au personnel de service d'effectuer le balayage et le nettoyage.

Le matériel devra être rangé après utilisation.

Le centre dispose d'une centrale de sécurité comprenant :

- > Des alarmes (détecteurs de fumée...)
- > Des extincteurs
- > Les consignes de sécurité en cas d'incendie affichées aux points stratégiques.

Nous rappelons que la vie quotidienne est un objectif essentiel des classes de découvertes et que ces temps sont pris en charge par l'équipe pédagogique.



LES DIFFERENTS SEJOURS



LE SEJOUR « PASSEPORT DECOUVERTE »

Étude du milieu marin : marées, rochers, dunes, havres, pêche à pied et montage d'un aquarium, classification des animaux, chaîne alimentaire, visite d'un atelier ostréicole.



PROPOSITION DE PLANNING Petit déjeuner

8h30 Déjeuner 12h30 Dîner 19h00

Lun	<p style="text-align: center;">Arrivée en fin de matinée Installation dans les chambres découverte du centre</p>	<p>Mise en place de l'AQUARIUM</p> <p>PECHE A PIED</p>	
Mar	<p style="text-align: center;">Etude du phénomène des marées</p> <p style="text-align: center;">Découverte de la station météo</p>	<p>Découverte de la DUNE En</p>	
Mer	<p>Visite de l'atelier d'un OSTREICULTEUR</p>	<p>LA LAISSE DE MER</p> <p>Ramassage de coquillages</p>	
Jeu	<p>Classification, chaîne alimentaire des animaux marins</p>	<p>Travaux manuels (tableaux de nœuds, de coquillages)</p>	
Ven	<p>Remise à l'eau des animaux de l'aquarium rangement</p>	<p>Départ dans l'après midi</p>	

LE SEJOUR « LE TEMPS DES BATISSEURS, DU ROMAN AU GOTHIQUE »

Découverte de l'architecture du 11^{ème} au 13^{ème} au travers de différents sites du département. Voyage dans l'histoire de ces constructions. Permettre à l'enfant de comprendre l'évolution de l'architecture de l'époque.

- > Le milieu marin : marées, rochers, dunes, havre, pêche à pied et fabrication d'un aquarium, ostréiculture.
- > Granville : la vieille ville
- > Le Mont Saint Michel et visite de l'abbaye
- > Coutances, sa cathédrale et son histoire
- > Le château de Pirou (XII^{ème} siècle)
- > L'abbaye de Lessay
- > Veillée contes et légendes



PROPOSITION DE PLANNING

Petit déjeuner 8h30

Déjeuner 12h30

Dîner 19h00

Lun	<p style="text-align: center;"><u>Arrivée dans la matinée</u> Installation, découverte du centre et des environs...</p>	<p style="text-align: center;">La vie au Moyen - Age (la vie quotidienne et la hiérarchie) Ou Découverte du milieu marin</p>
Mar	<p style="text-align: center;">Visite de la Cathédrale de Coutances * Visite de la Cathédrale de Coutances</p>	<p style="text-align: center;">Le temps des bâtisseurs ou Découverte du milieu marin Visite du Château de GRATOT Randonnée jusqu'à l'Hermitage</p>
Mer	<p style="text-align: center;">Les métiers, l'habillement Ou Découverte du milieu marin</p>	<p style="text-align: center;">Visite du Château de PIROU Ou De l'Abbaye de Lessay</p>
Jeu	<p style="text-align: center;">Pique GRANVILLE (la vieille ville) * MONT SAINT Jeu de</p>	<p style="text-align: center;">Nique LE MONT SAINT MICHEL (Abbaye) MICHEL piste</p>
Ven	<p style="text-align: center;">Bilan Rangement</p>	<p style="text-align: center;"><u>Départ dans l'après-midi</u></p>

LE SEJOUR « CIRQUE ET MER »

- > 12 heures de cirque : jonglage, équilibre, pyramides, préparation d'un spectacle avec les artistes.
- > Étude du milieu marin : pêche à pied et montage d'un aquarium, classification des animaux, chaîne alimentaire.

Et 1 activité au choix : • visite du château de Pirou

- visite d'un atelier ostréicole
- découverte de la dune
- 1 séance découverte du char à voile (en fonction des marées, de la météo et de l'âge des enfants).



PROPOSITION DE PLANNING

Petit déjeuner 8h30

Déjeuner 12h30

Dîner 19h00

Lun	<p style="text-align: center;">Arrivée en fin de matinée Installation dans les chambres</p>	<p>14h à 17h : CIRQUE découverte du centre et des environs</p>	
Mar	<p>10h à 12h : CIRQUE</p>	<p>Mise en place de l'AQUARIUM PECHE A PIED</p>	
Mer	<p>10h à 12h : CIRQUE</p>	<p>1 activité au choix :</p> <ul style="list-style-type: none"> - - Visite du château de PIROU - 1 séance CHAR A VOILE (à partir du CE2) - Visite d'un atelier OSTREICOLE - Découverte de la DUNE 	
Jeu	<p>Classification des animaux, chaîne alimentaire</p>	<p>14h à 17h : CIRQUE</p>	
Ven	<p>10h-12h : CIRQUE</p>	<p style="text-align: center;">Remise à l'eau des animaux de l'aquarium rangement Départ dans l'après midi</p>	

LE SEJOUR « EQUITATION »

- 4 séances de 2 heures au centre équestre : pratique équestre, voltige, soins et découverte des animaux.
- Étude du milieu marin : pêche à pied et montage d'un aquarium, classification des animaux, chaîne alimentaire.



PROPOSITION DE PLANNING

Petit déjeuner 8h30

Déjeuner 12h30

Dîner 19h00

Lun	<p style="text-align: center;">Arrivée en fin de matinée Installation dans les chambres</p>	<p>14h à 16h : EQUITATION découverte du centre et des environs</p>	
Mar	<p>10h à 12h : EQUITATION</p>	<p>Mise en place de l'AQUARIUM PECHE A PIED</p>	
Mer	<p>Classification des animaux</p>	<p>1 activité au choix : - Visite d'un atelier OSTREICOLE - Découverte de la DUNE</p>	
Jeu	<p>Chaîne alimentaire</p>	<p>14h à 16h : EQUITATION</p>	
Ven	<p>Laisse de mer</p>	<p style="text-align: center;">Remise à l'eau des animaux de l'aquarium, rangement <u>Départ dans l'après midi</u></p>	

LE SEJOUR « SPORTS DU VENT »

Découverte et pratique d'activités physiques et sportives liées au vent :

- 3 séances de découverte du char à voile
- Atelier de fabrication de cerfs-volants et pilotage
- Étude du milieu marin : pêche à pied et montage d'un aquarium, classification des animaux, chaîne alimentaire.



PROPOSITION DE PLANNING

Petit déjeuner 8h30

Déjeuner 12h30

Dîner 19h00

Lun	<u>Arrivée dans la matinée</u>	Mise en place de l'aquarium PECHE A PIED	
Mar	Découverte de la station météo : Les instruments de mesure du vent	CHAR A VOILE / Fabrication de CERF-VOLANT	
Mer	Théorie char à voile	CHAR A VOILE / PILOTAGE CERF-VOLANT	
Jeu	Essai des CERF-VOLANT	CHAR A VOILE / PILOTAGE CERF-VOLANT	
Ven	Classification des animaux marins Chaîne alimentaire	<u>Départ dans l'après-midi</u>	

LE SEJOUR « EOLE EN NORMANDIE »

Découverte du vent et de ses influences sur notre planète et notre société.

Permettre aux enfants de découvrir, par des expériences scientifiques et des visites pédagogiques de sites spécifiques, le vent, ses actions et son utilisation par l'homme.

- Atelier de découverte et de connaissance du vent et de ses actions sur le milieu (mer, dunes...)
- Atelier de fabrication d'instruments de mesure du vent
- Le vent source d'énergie : les éoliennes : comment ça marche, atelier de fabrication, visite d'un parc éolien.
- Visite d'un moulin à vent.



PROPOSITION DE PLANNING

Petit déjeuner 8h30

Déjeuner 12h30

Dîner 19h00

Lun	<p>Arrivée dans la matinée Installation dans les chambres Découverte du centre</p>	<p>Char à voile ou pilotage de cerf-volant/ Fabrication d'un cerf-volant</p>	
Mar	<p>Découverte de la station météo Essais des cerfs-volants</p>	<p>Comprendre les énergies renouvelables (soleil, bois, vent, eau : expérimentations)</p>	
Mer	<p>Pique Nique Visite du moulin de Fierville Ateliers : engrenages et moulins Atelier : mouture</p>	<p>Visite du site éolien de St Jacques de Nehou Une éolienne comment ça marche ?</p>	
Jeu	<p>Fonctionnement d'une éolienne Défi éole</p>	<p>La laisse de mer Les influences du vent sur le milieu : Les dunes</p>	
Ven	<p>Découverte de l'air expérimentations</p>	<p>Rangement <u>Départ dans l'après-midi</u></p>	

LE SEJOUR « LES 4 ELEMENTS, SOURCE D'ENERGIE »

Permettre aux enfants de découvrir par des expérimentations scientifiques et des visites pédagogiques sur sites spécifiques l'importance de l'utilisation des éléments naturels comme sources d'énergie, pour contribuer à la sauvegarde de la planète.

- Atelier de manipulation et d'expérimentation : le vent, l'eau, le soleil, l'air
- Le vent source d'énergie et de loisirs : visite d'un parc éolien, étude de l'éolienne, expérimentation et fabrication.
- Le soleil source d'énergie : les cellules photovoltaïque, fabrication et manipulation.
- L'énergie de l'air et du sol : aérothermie et géothermie.
- L'eau : utilisation de sa force comme source d'énergie.



PROPOSITION DE PLANNING

Petit déjeuner 8h30

Déjeuner 12h30

Dîner 19h00

Lun	<p>Arrivée dans la matinée</p> <p>Installation, découverte du centre et de ses environs</p>	<p>Découverte du milieu naturel</p> <p>Les énergies dans le paysage (sortie sur la dune)</p>	
Mar	<p>IMMERSION</p> <p>L'énergie c'est quoi ?</p> <p>L'utilisation des sources d'énergie au cours du temps</p>	<p>Comprendre les énergies renouvelables</p> <p>(soleil, bois, vent, eau : expérimentations)</p>	
Mer	<p>Pique</p> <p>Moulin à vent de Fierville</p> <p>Les Mines</p>	<p>Nique</p> <p>Parc éolien de St Jacques de Néhou</p>	
Jeu	<p>La pollution et les gestes économes à adopter</p> <p>(sortie sur la laisse de mer)</p>	<p>Parcours énergie</p> <p>Grand jeu de restitution</p>	
Ven	<p>Rangement</p> <p>Bilan du séjour</p>	<p>DEPART dans l'après-midi</p>	

UN PROJET PERSONNALISE...DES ACTIVITES OPTIONNELLES

> Visite du château féodal de Pirou (10 km)

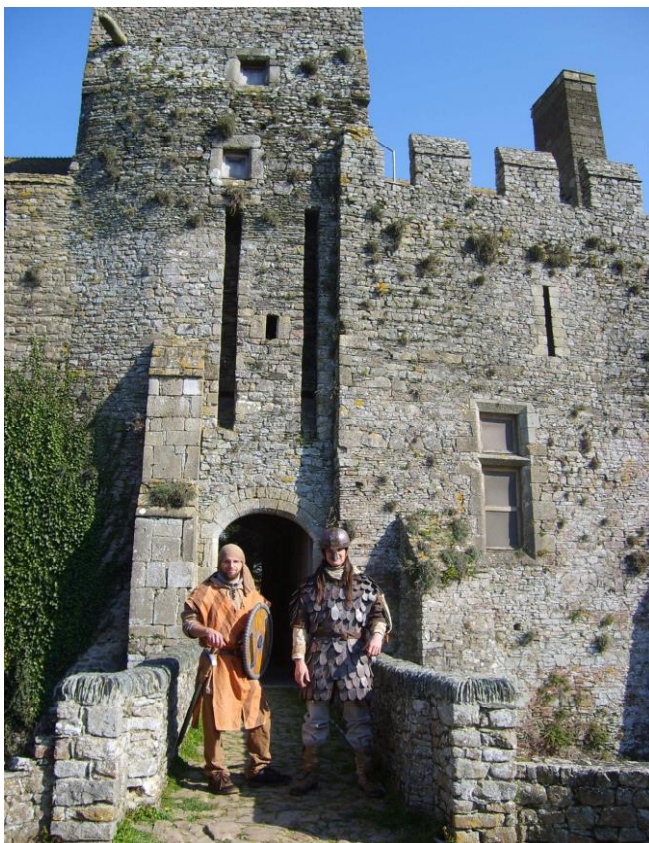
Bâti au XII^{ème} siècle sur un îlot artificiel entouré de trois douves et de cinq portes fortifiées, Pirou, doté de hauts remparts, est le plus ancien des châteaux forts normands.

> Visite du château de Gratot du XV^{ème} siècle (10 km)

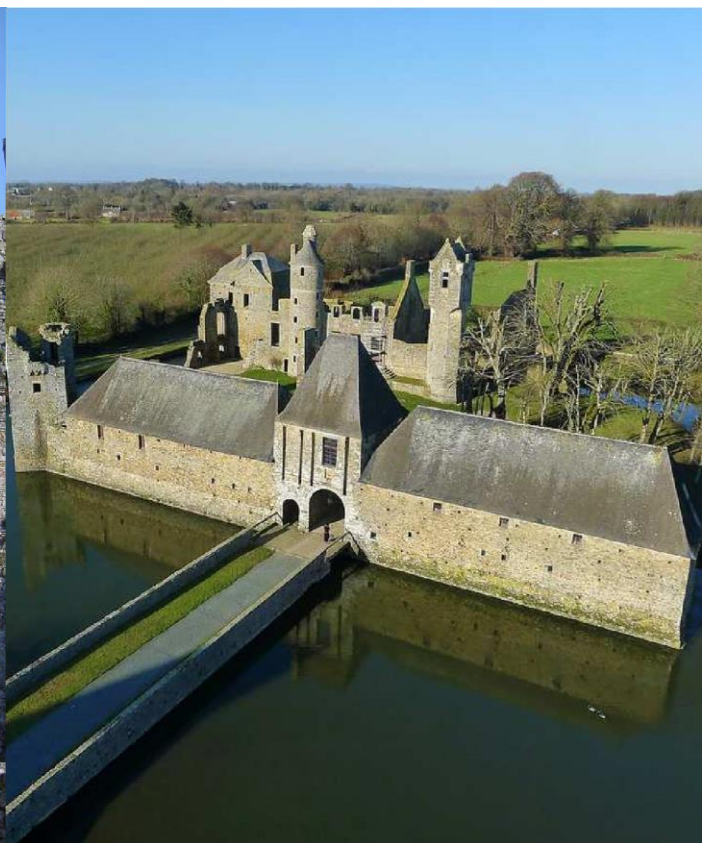
Seize générations de seigneurs, les d'Argouges, ont bâti, remanié, agrandi ce site exceptionnel : d'un château médiéval, il est devenu une riche demeure de plaisance. Totalement abandonné au début du XX^{ème} siècle, le château est aujourd'hui un centre d'animation culturelle.

- Visites effectuées par l'animateur classe, durée 1h30.
- Objectifs : accéder au patrimoine culturel normand, la vie au Moyen -âge, étude des différentes salles du château et leurs significations, défense du château et les légendes.

CHÂTEAU DE PIROU



CHÂTEAU DE GRATOT



> **LE MONT SAINT-MICHEL (100 km)** : Le Mont-Saint-Michel est un haut-lieu de pèlerinage et de tourisme international. Visiter le Mont St Michel est une expérience en soi. Les différentes étapes de construction ont formé un ensemble architectural unique et classé, depuis 1979, au patrimoine mondial de l'Unesco.

- Sortie à la journée, visite de l'Abbaye (par l'animateur classe), traversée de la Baie (avec un guide).



- › **ILES DE CHAUSEY** : 1h de bateau au départ de Granville, l'archipel regroupe 365 îlots à marée basse et 52 à marée haute.
- Sortie à la journée, découverte de l'île, de sa faune et sa flore et de son patrimoine. (accompagnateurs + animateur).



> **GRANVILLE (40 km)** : ses ports (port de plaisance, de commerce et de pêche), la haute ville (vieille ville) entourée de ses remparts avec son pont-levis et grand' porte.



> **Séances d'initiation au char à voile** : encadrées par un animateur diplômé (BEPJEPS char à voile), gréer et diriger un char, découverte d'une activité physique et sportive ayant le vent comme source d'énergie (propulsion).

- Séance de 1h30, déplacement à pied (300m du centre).



> **Fabrication et pilotage de cerf-volant :**

- la fabrication est effectuée en demi-groupe, encadrée par un animateur du centre.
- Pour le pilotage, séance de 1h30 encadrée par un animateur du centre.

Pour ces 2 activités, déplacement à pied (300 m du centre).



AUTOUR DU CENTRE

- > LESSAY (20 km) : fromagerie REO
- > CARENTAN (40 km) : découverte en bateau des rivières
- > TATIHOUE : à partir du port de St-Vaast-la-Hougue (70 km)
- > ARROMANCHES (80 km) : musée du débarquement et cinéma 360°
- > SAINTE MERE EGLISE (80 km) : musée des troupes aéroportées



> CHERBOURG (90 km) : la cité de la mer



> CAEN (110 km) : mémorial pour la paix

REGLEMENT D'ACCUEIL DU CENTRE GERE PAR LA LIGUE DE L'ENSEIGNEMENT NORMANDIE

Le règlement suivant a pour objet de préciser les modalités d'accès des établissements scolaires, groupes et associations.

Le directeur et le personnel du centre sont des représentants de Ligue de l'Enseignement Fédération de la Manche. Ils sont chargés, entre autre, de la responsabilité, de l'entretien des locaux et de la conservation du matériel.

Ils doivent les maintenir dans le meilleur état de fonctionnement et de propreté.

Ils sont tenus d'exiger que les groupes les restituent dans le même état après utilisation.

Ils ont pour mission d'appliquer et de faire appliquer le présent règlement.

I. ACCUEIL DU GROUPE

Le groupe sera accueilli par le directeur ou un membre du personnel du centre. Une réunion d'informations est prévue avec les enseignants le midi ou le soir du jour d'arrivée, ainsi qu'un temps de régulation avec les animateurs de vie quotidienne.

Un apéritif d'accueil sera servi le premier ou deuxième jour. Il est rappelé l'interdiction de fumer à l'intérieur des pavillons d'hébergement et la nécessité d'amener des chaussons pour y circuler.

II. INSTALLATION DU GROUPE

Le directeur ou un membre du personnel du centre installera le groupe dans les locaux qui lui seront affectés.

Le responsable du groupe a l'entière responsabilité des locaux et du matériel mis à disposition pendant toute la durée du séjour. Un état des lieux sera effectué au début et à la fin du séjour, les dégradations éventuelles seront facturées au groupe.

Piscine : accès interdit aux groupes scolaires.

III. PENDANT LE SEJOUR

Le directeur ou le personnel du centre assume :

- le contrôle de l'entretien et de la propreté des locaux
- le contrôle et la bonne utilisation des appareils et de leur entretien.

Tout au long du séjour, l'équipe du centre sera à disposition du groupe pour lui permettre de réaliser son projet dans les meilleures conditions. Une permanence de nuit est assurée. La chambre de garde se trouve dans le bâtiment accueil ou dans le logement du gardien. La personne d'astreinte pourra être sollicitée par le groupe en cas de nécessité.

IV. ANIMATION

Le directeur assume la responsabilité et l'organisation de l'équipe d'animation et des activités proposées conformément au projet établi conjointement avant le séjour.

Un animateur sera à la disposition du groupe suivant le programme préétabli.

HORAIRES DES ANIMATEURS:

> Animateur Vie quotidienne :

- 8h00 à 9h00 / 12h00 à 14h00 / 18h00 à 22h00

> Animateur d'activités :

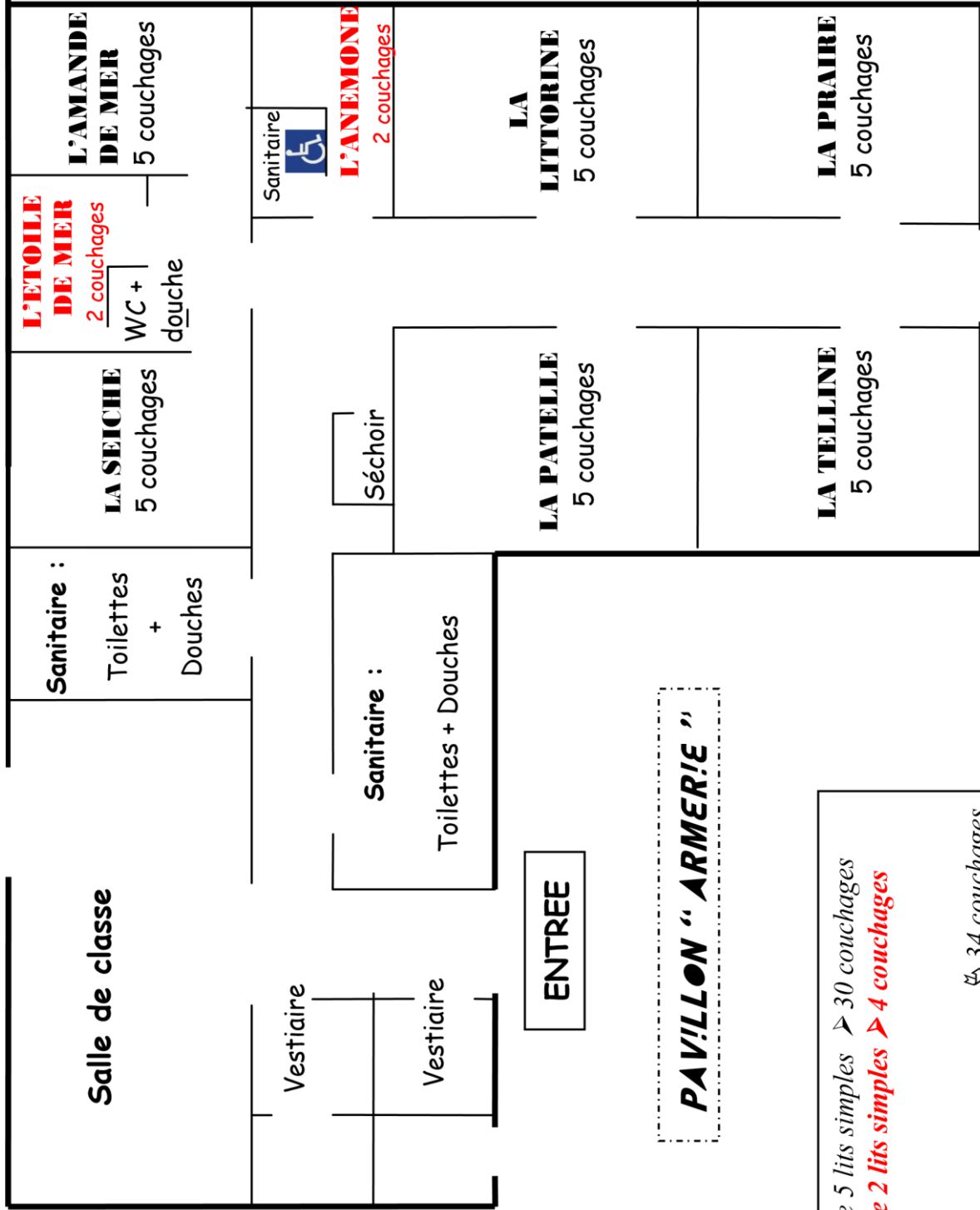
- 9h00 à 12h00 / 14h00 à 18h00

(Ces horaires pourront être modifiés en fonction du planning).

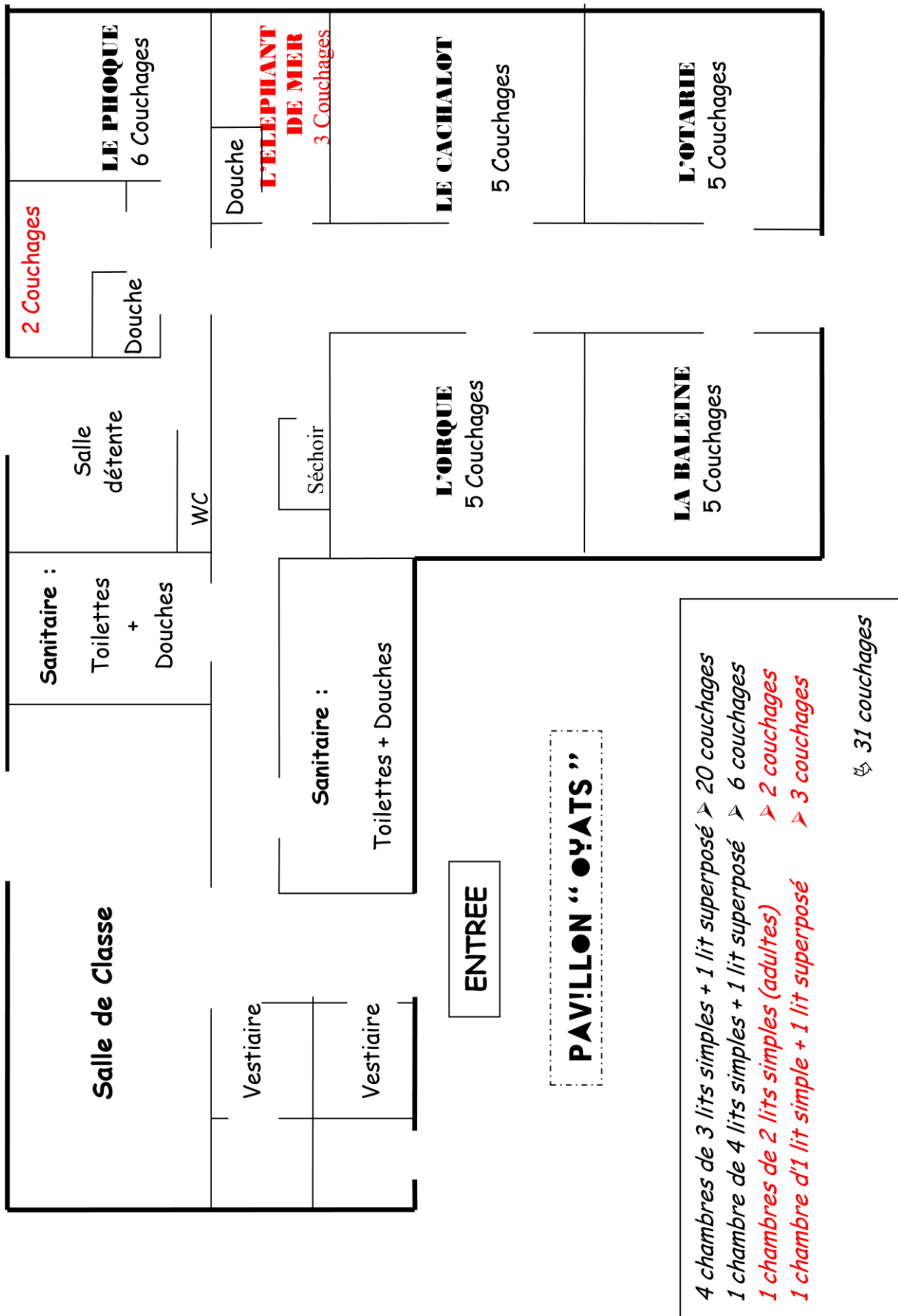
Nous espérons que chacun comprendra la nécessité de ces précautions prises dans l'intérêt de tous.

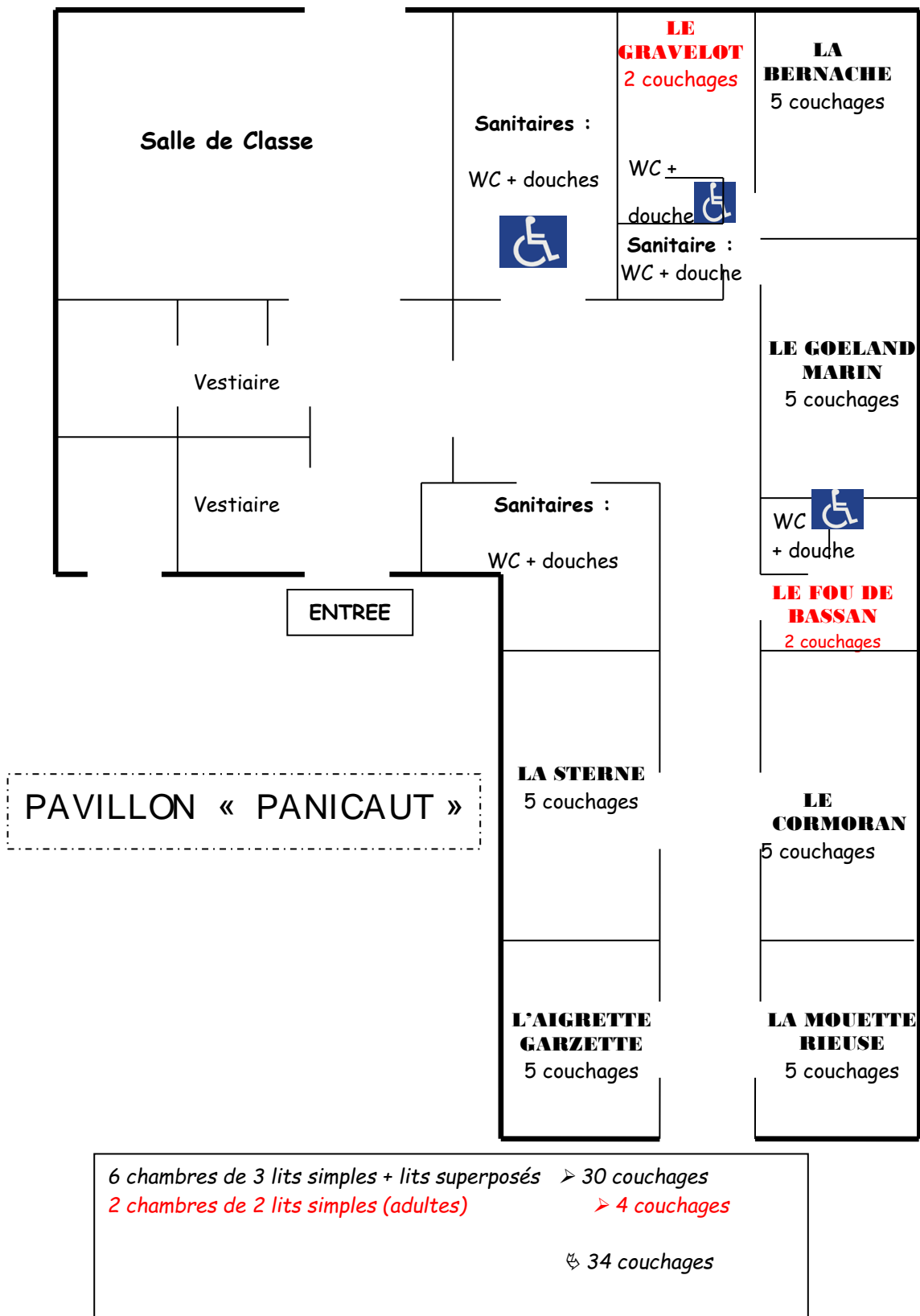
TOUTE L'EQUIPE DU CENTRE D'ACCUEIL VOUS SOUHAITE UN
AGREABLE SEJOUR EN SA COMPAGNIE

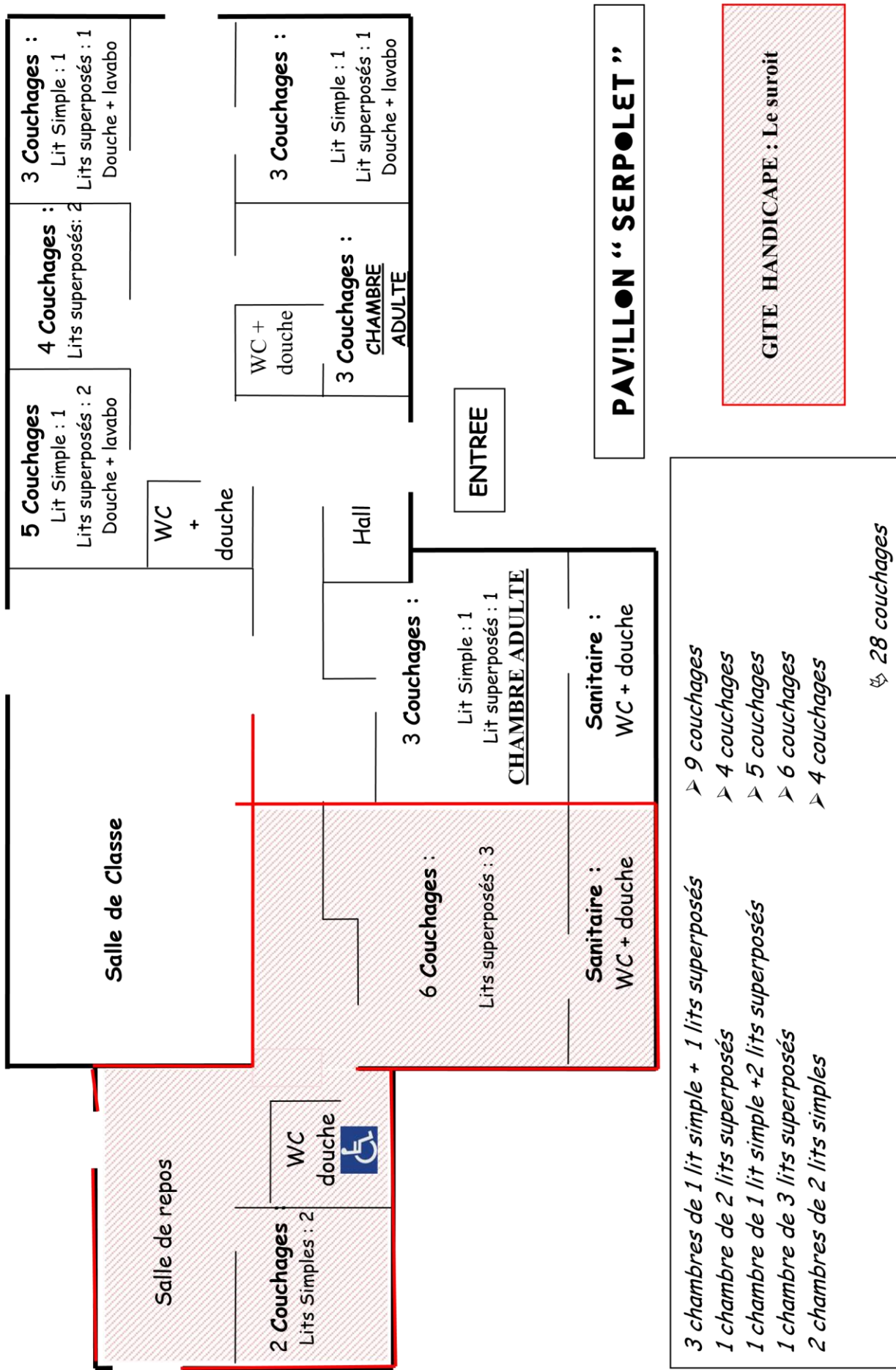
ANNEXES

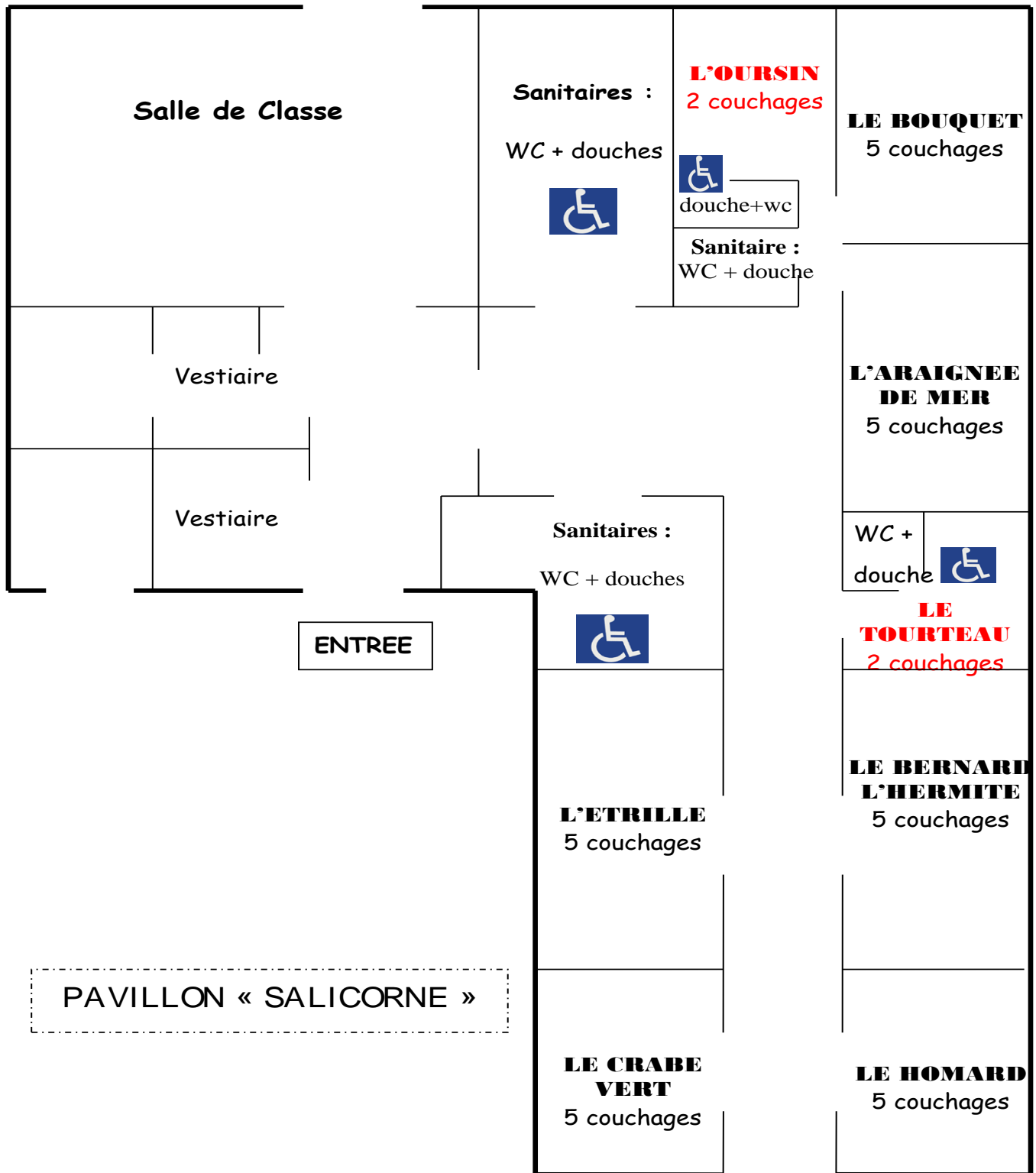


6 chambres de 5 lits simples ➤ 30 couchages
2 chambres de 2 lits simples ➤ 4 couchages (adultes)
 ➤ 34 couchages









6 chambres de 5 lits simples
 2 chambres de 2 lits simples (adultes)

➤ 30 couchages
 ➤ 4 couchages

☞ 34 couchages

COORDONNEES

CENTRE LES SABLES D'OR

16 Impasse des Rocquerets
50560 GOUVILLE SUR MER
TEL : 02.33.47.82.76

gwenaelle.chauviere@laliquenormandie.org
annabelle.sevenou@laliquenormandie.org

LIGUE DE L'ENSEIGNEMENT

Fédération de la Manche

5 Boulevard de la Dollée

CS 91309

50009 SAINT LO CEDEX

Tél : 02.33.77.42.50

Fax : 02.33.57.20.54

alexandre.marion@laliquenormandie.org