

*Dossier pédagogique*

*Classes de Découvertes*

-

*Séjours vacances*

2020-2021

**CENTRE DE VACANCES - ANCELLE  
LES HAUTES ALPES (05)**



la ligue de  
l'enseignement  
un avenir par l'éducation populaire



# Sommaire

---

## **Le centre FOL 69 – La Martégale** \_\_\_\_\_ **p.2**

Situation du centre \_\_\_\_\_ p.3

Où se trouve le centre ? \_\_\_\_\_ p.4

L'accueil - Le personnel \_\_\_\_\_ p.5

L'hébergement \_\_\_\_\_ p.6

Plan d'hébergement \_\_\_\_\_ p.6

La restauration \_\_\_\_\_ p.8

Les équipements et le matériel \_\_\_\_\_ p.9

Une journée au centre \_\_\_\_\_ p.11

## **La Vallée du Champsaur** \_\_\_\_\_ **p.12**

Géographie et Glossaire \_\_\_\_\_ p.13

Station d'Ancelle \_\_\_\_\_ p.15

Le Parc Naturel National des Ecrins \_\_\_\_\_ p.16

Protection de l'environnement \_\_\_\_\_ p.17

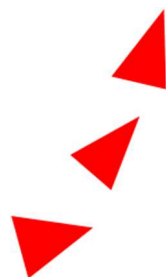
Les activités durant votre séjour \_\_\_\_\_ p.18

## **Axes d'études La Martégale** \_\_\_\_\_ **p.19**

Les différents axes d'études \_\_\_\_\_ p.20

Avec nos animateurs \_\_\_\_\_ p.21

## **Contacts La Martégale** \_\_\_\_\_ **p.27**



# Centre FOL 69 La Martégale



# Situation du centre

---

## Particularités... ses toits bleus !



Le centre de La Martégale est détenu par la commune de Martigues (13). Depuis Janvier 2017, la Ligue de l'enseignement du Rhône a obtenu la délégation de service public pour sa gestion durant 6 années.

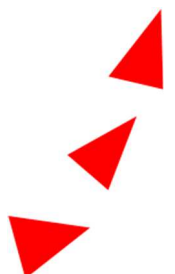
## Sa situation Géographique

Situé en région Provence Alpes Côtes d'Azur dans le département des Hautes Alpes, La Martégale est un centre Moyenne Montagne, proche du Parc Naturel Régional des Ecrins, et à proximité de la station de Ski d'Ancelle.

Du haut de ses 1300 mètres d'altitude, il est entouré par la Vallée du Drac.

## Quelques repères :

- A 3h30 de Lyon
- A 25 min de Gap (gare SNCF)
- A 1h30 de Grenoble
- A 3h30 de Martigues



# Où se trouve le centre ?



Notre région s'appelle :

.....  
Cite les 6 départements qui la composent :

- .....
- .....
- .....
- .....
- .....
- .....

Sais-tu quel est le numéro du département des Hautes-Alpes : \_\_\_\_\_

Quelle est la préfecture de ce département ? \_\_\_\_\_

Quel pays est situé à la frontière des Hautes Alpes ? \_\_\_\_\_

Trouve la distance approximative qui sépare le centre de ton école : \_\_\_\_\_

Pour venir nous voir, quels départements as-tu traversés ? \_\_\_\_\_

Les Hautes-Alpes sont composées de 11 régions naturelles : le Briançonnais, le Dévoluy, le Champsaur, l'Embrunais, le Gapençais, le Queyras, la Vallouise, le Valgaudemar – Sais-tu dans quelle région tu vas passer ton séjour ? \_\_\_\_\_



# L'accueil - Le personnel

Une équipe disponible, souriante et accueillante sera présente lors de votre arrivée pour vous faire passer un agréable séjour.

- un directeur loge sur le centre pour intervenir à toute heure
- des animateurs diplômés BAFA/AS pour la vie quotidienne
- des animateurs ou moniteurs diplômés BE/AMM/MUSCHER
- un chef de cuisine, commis, commis plongeur, et plongeur
- un factotum
- une équipe d'agents de service pour l'entretien, ménage, lingerie, service, plonge.



## ORGANIGRAMME LA MARTEGALE

### POLE DIRECTION

**Anthony Drouet**  
Directeur  
06 13 29 30 88

### POLE RESTAURATION

**Patrick Catin**  
Chef de cuisine  
06 38 81 94 23

### RESTAURATION

Cuisinier  
Commis  
Commis Plongeur  
Plongeur

### POLE HEBERGEMENT/SERVICE

**Elisabeth Dervaux**  
Réfèrente Agents service ménage  
06 23 94 90 98

### HEBERGEMENT/ SERVICE

Agent service / ménage

### POLE TECHNIQUE

**Julien Cornut**  
Factotum  
06 50 01 99 39

### POLE PEDAGOGIQUE

**Jean-Baptiste Refalo**  
Responsable Animation  
Directeur de séjour  
06 37 88 82 58

### COLONIES

Directeur  
Séjour  
Assistante  
Sanitaire  
Animateurs

### CLASSES

Assistante  
Sanitaire  
Animateurs

# L'hébergement

Le centre est équipé de 250 lits répartis en chambres de 2 lits (lits simples) à 6 lits (lits superposés et lits simples).

Il est organisé en cinq chalets de vie distincte, dont deux avec sanitaires, douches dans les chambres et trois sur le palier.

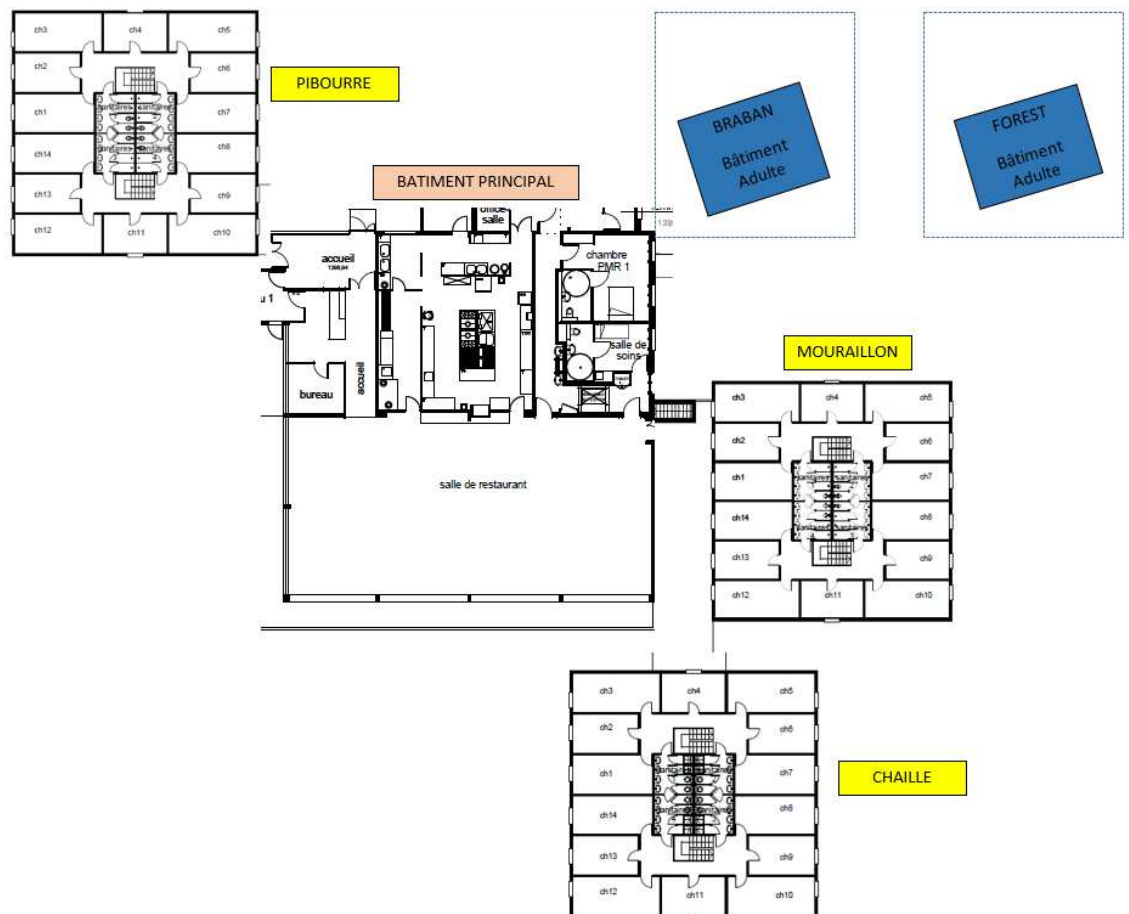
Chambres équipées de tables de nuit et d'armoires.

2 Bâtiments pour les Adultes et Familles : Braban et Forest. Chambres de 2 à 4 lits pouvant avoir le sanitaire complet.



## Plan d'hébergement

Plan de masse



## Nombre de lits par chambre

### REPARTITION DES CHAMBRES CHALETS ENFANT

Batiment Chaïlle					
N°	NBRE DE PLACE	LITS	SANITAIRES	NOM DU CLIENT	NBRE DE PERS
1	6	2 lits simples + 2 lits superposés	Collectif		
2	4	4 lits simples	Collectif		
3	6	2 lits simples + 2 lits superposés	Collectif		
4	3	1 lit superposé + 1 lit simple	Douche / wc	Animateurs	
5	6	2 lits simples + 2 lits superposés	Collectif		
6	4	4 lits simples	Collectif		
7	6	2 lits simples + 2 lits superposés	Collectif		
8	6	2 lits simples + 2 lits superposés	Collectif		
9	4	4 lits simples	Collectif		
10	6	2 lits simples + 2 lits superposés	Collectif		
11	3	1 lit superposé + 1 lit simple	Douche / wc	Animateurs	
12	6	2 lits simples + 2 lits superposés	Collectif		
13	4	4 lits simples	Collectif		
14	6	2 lits simples + 2 lits superposés	Collectif		
<b>Total</b>	<b>70</b>				

### REPARTITION DES CHAMBRES CHALETS ENFANT

Batiment Mouraillon					
N°	NBRE DE PLACE	LITS	SANITAIRES	NOM DU CLIENT	NBRE DE PERS
1	4	4 lits simples	Collectif		
2	4	4 lits simples	Collectif		
3	4	4 lits simples	Collectif		
4	3	1 lit superposé + 1 lit simple	Douche / wc	Animateurs	
5	5	4 lits simples	Collectif		
6	4	4 lits simples	Collectif		
7	4	4 lits simples	Collectif		
8	4	4 lits simples	Collectif		
9	4	4 lits simples	Collectif		
10	5	5 lits simples	Collectif		
11	3	1 lit superposé + 1 lit simple	Douche / wc	Animateurs	
12	4	4 lits simples	Collectif		
13	4	4 lits simples	Collectif		
14	4	4 lits simples	Collectif		
<b>Total</b>	<b>56</b>				

### REPARTITION DES CHAMBRES CHALETS ENFANT

Batiment Pibourne					
N°	NBRE DE PLACE	LITS	SANITAIRES	NOM DES ENFANTS	NBRE DE PERS
1	6	3 lits superposés	Collectif		
2	4	2 lits superposés	Collectif		
3	6	3 lits superposés	Collectif		
4	3	1 lit superposé + 1 lit simple	Douche / wc	ANIMATEURS	
5	6	3 lits superposés	Collectif		
6	4	2 lits superposés	Collectif		
7	6	3 lits superposés	Collectif		
8	6	3 lits superposés	Collectif		
9	4	2 lits superposés	Collectif		
10	6	3 lits superposés	Collectif		
11	3	1 lit superposé + 1 lit simple	Douche / wc	ANIMATEURS	
12	6	3 lits superposés	Collectif		
13	4	2 lits superposés	Collectif		
14	6	3 lits superposés	Collectif		
<b>Total</b>	<b>70</b>				

### BATIMENT FOREST

N°	NBRE DE PLACE	LITS	SANITAIRES	NOM DU CLIENT	NBRE DE PERS	DATE DU SEJOUR
1	3	1 lit simple + 1 lit superposé	Douche			
2	2	2 lits simples	Douche			
3	4	2 lits simples + 2 lit superposé	Douche + wc			
4	2	2 lits simples	Douche			
5	2	2 lits simples	Douche			
6	4	2 lits simples + 2 lit superposé	Douche + wc			
7	2	2 lits simples	Douche			
8	3	1 lit simple + 1 lit superposé	Douche			
9	4	2 lits simples + 1 lit superposé	Douche + wc			
10	4	2 lits simples + 1 lit superposé	Douche + wc			
<b>Total</b>	<b>30</b>					

### BATIMENT BRABAN

N°	NBRE DE PLACE	LITS	SANITAIRES	NOM DU CLIENT	NBRE DE PERS	DATE DU SEJOUR
1	4	2 lits simples + 1 lit superposé	Douche + wc			
2	4	2 lits simples + 1 lit superposé	Douche			
3	2	2 lits simples	Douche			
4	2	2 lits simples	Douche + wc			
5	2	2 lits simples	Douche + wc			
6	2	2 lits simples	Douche			
7	4	2 lits simples + 1 lit superposé	Douche			
8	4	2 lits simples + 1 lit superposé	Douche + wc			
9	4	2 lits simples + 1 lit superposé	Douche + wc			
10	4	2 lits simples + 1 lit superposé	Douche + wc			
11	2	2 lits simples	Douche			
12	2	2 lits simples	sur le pallier			
13	2	2 lits simples	sur le pallier			
14	2	2 lits simples	Douche			
15	4	2 lits simples + 1 lit superposé	Douche + wc			
16	4	2 lits simples + 1 lit superposé	Douche + wc			
<b>Total</b>	<b>48</b>					

N°	NBRE DE PLACE	LITS	SANITAIRES	NOM DU CLIENT	NBRE DE PERS	DATE DU SEJOUR
PMR 1	2	2 lits simples	Douche + wc			
PMR 2	2	2 lits simples	Douche + wc			
<b>Total</b>	<b>4</b>					

Total de place avec douche	30
Total de place avec douche et wc	48
Total de place sans douche ni WC	4
<b>Total</b>	<b>82</b>





# La restauration

Une cuisine traditionnelle de qualité et privilégiant les produits locaux est servie dans deux salles de restauration : une d'une capacité de 180 couverts et une seconde d'une capacité de 60, avec, pour toutes deux, une vue imprenable sur le domaine skiable d'Ancelle. Durant votre séjour, nous vous ferons découvrir des spécialités culinaires de notre belle région.

## MENUS TYPE SUR UNE SEMAINE

	Jour 1	Jour 2	Jour 3	Jour 4	Jour 5	Jour 6	Jour 7
<b>Petit-déjeuner</b>		Pain, beurre, confiture/miel, céréales, Lait, chocolat, thé et café pour les adultes	Pain, beurre, confiture/miel, céréales, Lait, chocolat, thé et café pour les adultes	Pain, beurre, confiture/miel, céréales, Lait, chocolat, thé et café pour les adultes	Pain, beurre, confiture/miel, céréales, Lait, chocolat, thé et café pour les adultes	Pain, beurre, confiture/miel, céréales, Lait, chocolat, thé et café pour les adultes	Pain, beurre, confiture/miel, céréales, Lait, chocolat, thé et café pour les adultes
<b>Déjeuner</b>	Salade de tomates Paupiette de poisson Blé Flan caramel	Macédoine de légumes Sauté de porc au curry Choux fleurs Fromage chèvre Fruits	Carottes râpées avec pomme Escalope de dinde à la provençale Pommes de terre sautées Compote	Feuilles endives garnies de céleris remoulade / thon Cuisses de poulet Frites Yaourt aux fruits	Céleris / maïs Chipolatas Courgettes sautées Fromage Abricots / Nectarines	Feuilleté Moussaka Crème dessert chocolat	<b>Panier repas</b> Paquet de chips/sandwich thon crudité ou rosette ou jambon ou poulet/compote/petit gâteau/bouteille d'eau 50 cl
<b>Goûter</b>	Pain / nutella Jus de fruits	Pain / chocolat Jus de fruits	Pogne Jus de fruits	Biscuits Jus de fruits	Pain / chocolat Jus de fruits	Tarte du Champsaur/ jus de fruits	
<b>Dîner</b>	Salade verte / noix Pizza fromage / champignons/ fromage Compote	Potage de légumes Lasagnes Salade verte Glace	Raclette du Champsaur fruits	Salade de tomates Vol au vent avec quenelle / champignons Banane au four	Betteraves rouges Céleris remoulade Canélonis Crème dessert	Assiette anglaise Poulet froid / pâté croûte / crudités Fromage blanc et coulis de fruits rouges	

### Horaires des repas

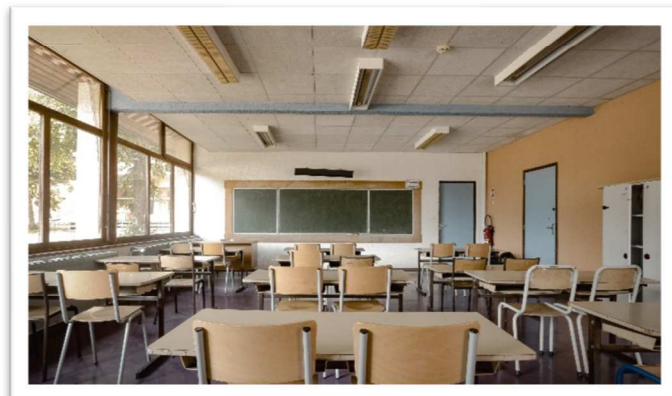
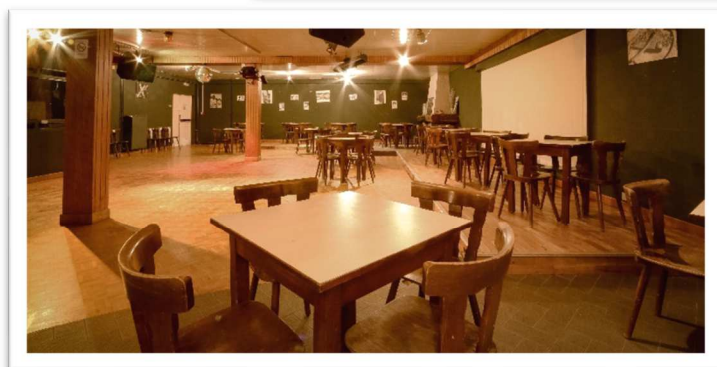
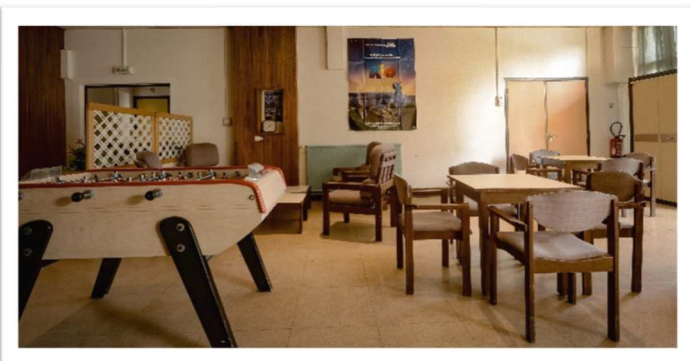
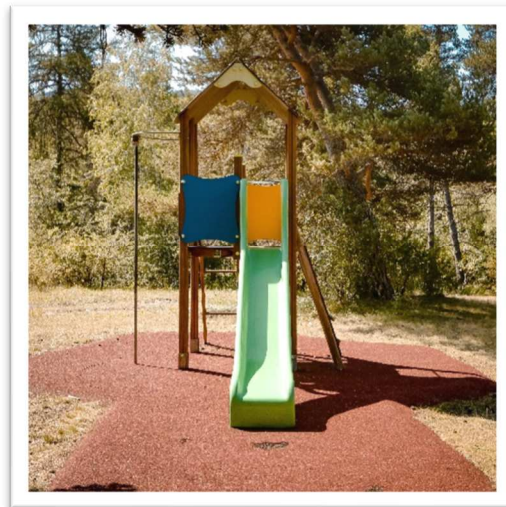
- \* Petit déjeuner ....8H00 / 9H00
- \* Déjeuner.....12H15
- \* Dîner .....19H00



# Les équipements et le matériel

- ✚ Une salle de détente et convivialité : cadre chaleureux vous pouvez profiter de jeux de sociétés, jeux éthiques, livres, baby-foot, discothèque pour les veillées.
- ✚ 5 salles polyvalentes (ou salles de classe). Elles correspondent aux chalets : 2 salles de 30 élèves + 1 salle d'activité + 2 vestiaires
- ✚ Une infirmerie, deux chambres PMR et un ascenseur
- ✚ Une salle télévision équipée.
- ✚ Plusieurs espaces de jeux extérieurs.
- ✚ Un parking au pied du centre est accessible pour les voitures et pour les cars.
- ✚ Le matériel technique (skis, bâtons, chaussures, casques, luges) est mis à disposition pour tous les séjours neige.
- ✚ Un local de stockage au pied des pistes.
- ✚ Une buanderie est mise à disposition pour le lavage

du linge



## **« REGLES DE VIE » CENTRE LA MARTEGALE**

### Horaires :

- Réception des chambres     toute la journée à partir de 8h30 jusqu'à 21h30

*Le centre ne sert pas de  
menu hallal ou casher*

- Le Bureau est ouvert     de 09h00 à 12h00 et de 13h00 à 17h00.

### Le jour du départ :

Il est impératif :

- de libérer les chambres et de remettre les clés à l'accueil pour 11h00 au plus tard.
- de déposer les draps devant les portes des chambres.

### Possibilité d'achats sur le centre

*Souvenirs, cartes postales, timbres...*



# Une journée au centre

Avant 8h00	Je ne fais pas de b_____ Je laisse les autres d_____
De 8h00 à 8h30	C'est l'heure du p_____ - d _____ Je n'oublie pas de manger quelques t _____
De 8h30 à 9h00	Je range ma c _____. Je fais mon l ____ Je me b _____ les dents. Je fais ma t _____
De 9h00 jusqu'à 12h00	Activités
12h15 -13h00	Miam-miam : on m _____ !!!! Je n'oublie pas de g _____ à tout.
De 13h00 à .....	Quand on peut, selon l'activité que l'on fait ensuite, à ce moment de la journée, on fait un t _____ c _____
De ..... à 17h00	Activités et goûter
17h00-18h55	Je me lave... C'est l'heure des d _____ et d'un temps calme
19h00-20h00	On m _____
De 20h00 à .....	Je me brosse les d _____ et me prépare pour la veillée
De 20h15 à 21h00	C'est l'heure de la v _____
Après 21h30	CHUTTTTTTTTTTTTTT : On d _____

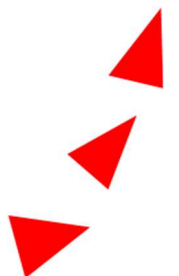
## TROUSSEAU CONSEILLÉ

NOM et PRENOM : .....

- Nous vous demandons de marquer tout le linge
- Comptabiliser les affaires portées pour le départ
- Il serait souhaitable que l'enfant participe à la préparation de sa valise afin qu'il connaisse parfaitement ses affaires

<u>Pour un séjour d'une semaine :</u>	Nombre conseillé	Nombre emporté	Inventaire arrivée	Inventaire retour
Anorak ou blouson + K Way	1 + 1			
Pantalons	2			
T Shirts, polos	6			
Sweat Shirts, pull	2			
Gros Pull Chaud	1			
Jogging	1			
Chaussettes	6			
Slips	6			
Pyjamas	2			
Chaussures de marche	1			
Paire de basket	1			
Chaussons	1			
Casquette	1			
Serviette de table	1			
Serviette gants de toilette	3 + 3			
Trousse de toilette : savon, brosse à dent, dentifrice, peigne, shampooing				
Mouchoirs en papier				
Nécessaire courrier (feuilles, crayon, enveloppes, timbres)				
Sac pour le linge sale				
Crème solaire haute protection (indice 30 à 50)				
Petit sac à dos et gourde	1 + 1			
Lunettes de soleil	1			
<u>En plus pour les séjours neige</u>				
Pantalon ou salopette de ski	1			
Collants	1			
Sous pull	2			
Bonnet en laine	1			
gants chauds en laine	1			
Gants chauds de ski	1			
Chaussettes épaisses en laine	6			
Après-ski ou chaussures imperméables	1			
<u>En plus pour les séjours été</u>				
Maillot de bain	1			
Serviette de bain	1			
Chaussures d'eau	1			

# La Vallée du Champsaur



# Géographie

## La Région composée de 6 départements

- ✓ Les Hautes Alpes
- ✓ Les Alpes de Hautes Provence
- ✓ Le Vaucluse
- ✓ Le Var
- ✓ Les Bouches du Rhône
- ✓ Les Alpes Maritimes



## La Région

La région comprend plusieurs zones de moyenne et haute montagne : le Mercantour à l'est, avec son point culminant à 3 143 m : la Cime du Gélas, le massif des Écrins au nord qui culmine à plus de 4 000 m d'altitude (Barre des Écrins à 4 102 m, Pelvoux à 3 946 m), et les massifs moins étendus du Dévoluy, du Queyras et des Cerces<sup>15</sup>.

La région se caractérise par un climat méditerranéen au niveau du littoral et à l'intérieur des terres et par un climat montagnard qui décline vers le froid en fonction de l'altitude.

## Glossaire :

**Station de ski** : Endroit aménagé pour la pratique du ski et de randonnée tant en hiver qu'en été.

**Climat montagnard** : Climat propre à la montagne qui se caractérise par des hivers froids et des étés frais et humides

**E.S.F** : Ecole de Ski Français – regroupe les personnes diplômées dans la pratique sportive du ski et ses variantes à des fins de l'enseigner

**Climat méditerranéen** : Climat tempéré ou chaud, et se caractérise par des étés chauds et secs et des hivers doux et humides

**Parc national** : Portion de territoire dans laquelle, la faune, la flore et le milieu naturel sont protégés des activités humaines

**A.M.M** : Accompagnateur en Moyennes Montagnes – guide qualifié pour vous accompagner en montagne

**Ecosystème** : Communauté d'êtres vivants – ensemble, par l'intermédiaire d'échanges, d'énergies et d'informations, ils favorisent le développement de la vie

**Biodiversité** : Diversité de la vie sur Terre qui s'apprécie par les diversités des écosystèmes, des espèces, des gènes dans l'espace et dans le temps

# Station d'Ancelle

Cette petite station village est un lieu de vacances convoité pour son charme, son cadre naturel et ses pistes en pentes douces. Elle offre une « Dolce Vita montagnarde » avec ses terrasses conviviales directement installées sur le front de neige et l'accent chantant du sud que vous entendrez sur les places de village et sur le marché du dimanche. Le village vit à l'année et regroupe tous les services de proximité nécessaires.

## 65 ANS D'EXPÉRIENCE

Ancelle est la doyenne des stations de la vallée du Champsaur. Elle a été créée en 1953 et a conservé une longue tradition d'accueil de jeunes skieurs en classes de neiges. Ici sont formés les skieurs de demain ! Bon nombre de skieurs ayant appris à skier à Ancelle reviennent faire découvrir la station de leurs débuts à leurs enfants, une forme de transmission entre générations !

L'ESF d'Ancelle a dédié un espace aménagé pour les enfants débutants à partir de 3 ans : le club PLOU-PIOU. Ce jardin des neiges, situé à proximité de nos départs des cours collectifs enfants et adultes, en front de neige bénéficie de conditions exceptionnelles. Il permet aux enfants de découvrir, de s'initier et de savourer toutes les joies du ski en toute sécurité. Le jardin des neiges est un espace clos, réservé et protégé, desservi par un fil neige et un mini télési. Il est agrémenté de figurines et d'équipements éducatifs spécialisés pour favoriser le premier contact avec la neige. Dans cet espace ludique, les enfants trouveront équilibre et confiance. Guidés par des monitrices et moniteurs, les enfants apprennent à leur rythme tout en jouant. **Le plaisir, ça s'apprend !**

La station ouvre Du 15 décembre 2019 au 31 mars 2020.

### Aujourd'hui. Ancelle c'est :

- Entre 1350 m et 1807m d'altitude
- 30 km de pistes
- 200 canons à neige = bi fuides dispatcher
- 20 pistes
- 13 remontées mécaniques
- 18 km de piste de ski de fond
- 1 snowpark et 1 boardercross





# Le parc naturel National des Ecrins

## Regards sur ... Le Parc National des Ecrins

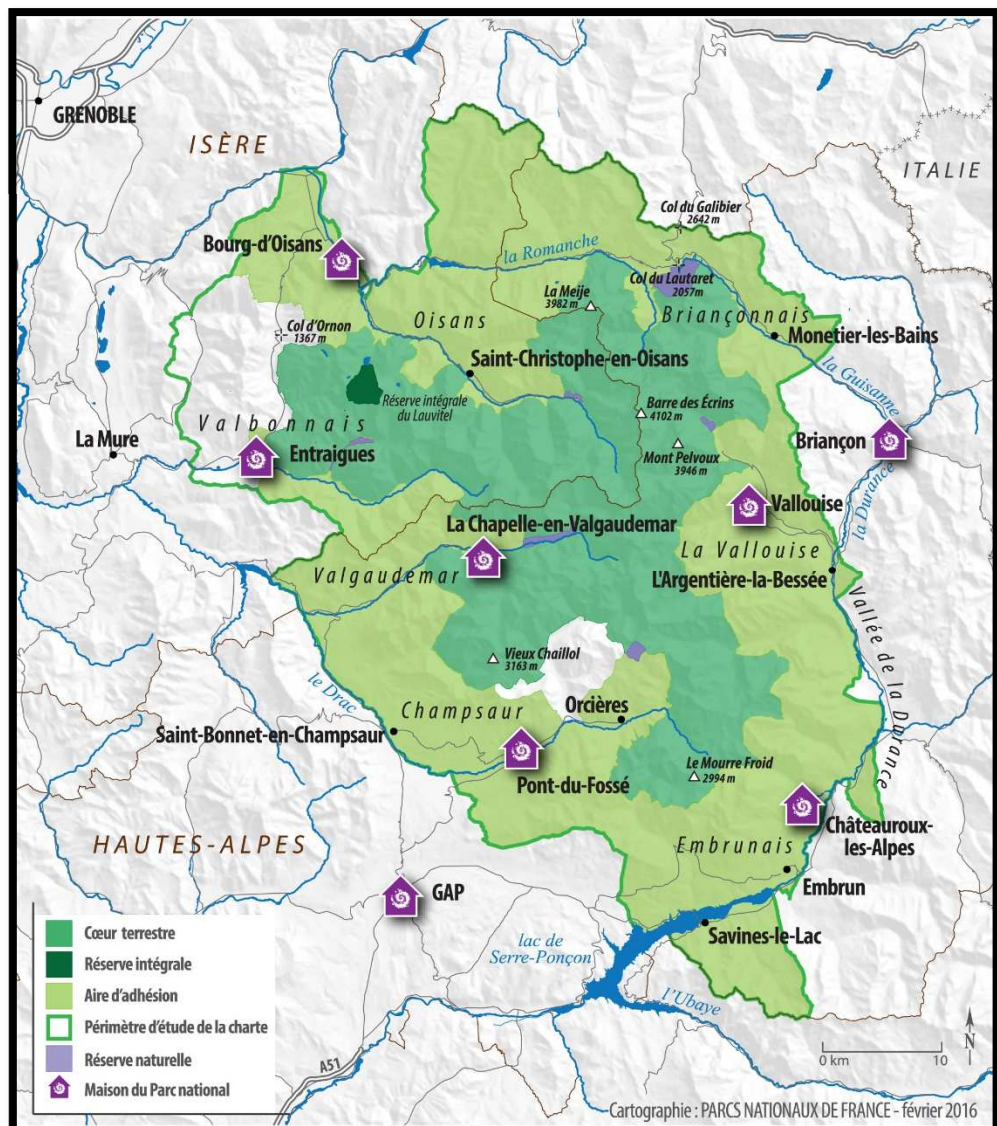
Entre Alpes du Nord et Alpes du Sud, le massif des Ecrins est un vaste ensemble de haute montagne (150 sommets de plus de 3000 m et quelque 10 000 hectares de glaciers) compact, abrupt, sauvage que tempèrent les vastes étendues d'alpages à peine gagnées par les plus hardis mélèzes annonciateurs des forêts de résineux.

De profondes vallées ciselées par les glaciers s'échappent de cette forteresse de pierre et de glace, s'ouvrant sur des territoires patiemment conquis par l'homme. Cette société montagnarde d'abord agropastorale puis impliquée dans l'activité touristique a façonné avec humilité ces paysages admirables. C'est ce rapport entre la puissance des reliefs et la ténacité des hommes qui confère au massif des Ecrins son caractère à la fois secret et d'une sauvage beauté que rien n'est venu altérer..

### Portrait

Création du Parc : 27 mars 1973

- Le cœur du Parc : 92 000 ha
- Aire d'adhésion : 160 600 ha (53 communes adhérentes)
- Altitude du parc : entre 700 et 4 102 m (Barre des Écrins)
- Près de 700 km de sentiers entretenus et signalisés
- Glaciers : 7120 ha
- Alpages (estives) : 68 800 ha utilisés
- Forêts : 41 422 ha
- 2 500 espèces végétales, plus de 350 espèces de vertébrés et des centaines d'autres petites bêtes dont de très nombreux papillons.



# Protection de l'environnement

« *Un parc national est un territoire d'exception ouvert à tous et sous la responsabilité de chacun* »

6 parc nationaux en France

**Le Mercantour**

**Port-Cros**

**Vanoise**

**Ecrins**

**Pyrénées**

**Cévennes**

Ainsi le parc national va être réglementé pour que tout ce qui est sujet à dégrader soit limité, restreint.

## Sous quelles formes se traduit cette réglementation ?

Chaque parc national est réglementé selon ses spécificités. Bien souvent, les mêmes éléments reviennent pour tous.



→ D'une façon générale, la cueillette des végétaux et le prélèvement de fossiles et minéraux sont interdits dans le cœur du Parc national des Écrins. Pour autant, des "dérogations" existent pour permettre la cueillette modérée de certains petits fruits, baies sauvages et de génépiss.

→ La circulation motorisée n'est pas sans conséquence sur le milieu :

- **érosion du sol** : les zones fragiles (dunes côtières, zones arides et alpages, terrains pentus) sont vulnérables aux passages répétés de véhicules qui peuvent entraîner des départs d'érosion et favoriser le ruissellement, phénomènes qui seront par la suite difficiles à maîtriser ;
- **pollution de l'air** : outre les gaz d'échappement et leurs nuisances olfactives, sur des espaces où le terrain est nu et sec, la poussière peut constituer une nuisance importante ;
- **nuisances sonores** : le bruit des véhicules constitue une gêne majeure pour la faune mais aussi pour les autres utilisateurs du milieu ;
- **atteintes écologiques** : le passage de véhicules motorisés représente une nuisance importante pour les sols et la végétation, notamment pour les jeunes plants et ceux de petite taille ;
- de part leur odorat fortement développé, nombre d'animaux sont également gênés par **les émanations des véhicules**.

**Aussi**, les Accompagnateurs de Moyennes Montagnes sont les spécialistes de l'environnement et du milieu sur lequel vous allez vous trouver. Toutes les questions sont bonnes à poser. Ils peuvent vous aider à déterminer quels actes sont nocifs pour le respect des écosystèmes et de la biodiversité.

# Les Activités durant votre séjour

---

## Au Printemps/Été

- Randonnée pédestre
- Randonnée VTT
- Journée Baignade au Lac de Saint Bonnet/Serre Ponçon
- Canoé/Rafting
- ~~Parapente\*~~
- Balade avec des ânes
- Cani rando
- Escalade
- Canyoning
- Course d'orientation
- Equitation
- ~~Acrobranche\*/ Grimpe d'Arbres~~
- ~~Trottinette électrique\*~~
- Sports émergents

## En Automne/ Hiver

- Ski Alpin / Ski de fond
- ~~Kart sur glace\*~~
- Raquettes à neige
- Patinoire
- Chiens de traîneau
- Ski Joëring
- Biathlon

## Les Ateliers du centre

- Rhône: Grandeur Nature
- Découvertes de l'Environnement proche
- Cultiver son jardin
- Les ânes du Champsaur
- Eco-citoyen

## Les Visites

- L'école d'Autrefois
- Le Musée de la Faune et de la Flore
- Le Musée de Gap
- Fromagerie Ebrard de Chabottes

\*—Activités interdites pour les classes de découvertes

# Axes d'Etudes La Martégale



*A titre informatif pour les classes de découvertes*

# Les différents axes d'études

---

## *Il y a le théorique...*

Le coordinateur pédagogique du centre pourra vous proposer selon votre fil conducteur de l'année, ou votre projet annuel, tous les axes d'études qui peuvent être traités durant les activités.

Si vous choisissez un atelier du centre, nos animateurs orienteront l'atelier de manière à ce que vous puissiez exploiter en amont ou après le séjour les connaissances acquises.

Beaucoup d'autres ateliers sont possibles et réalisable sur le centre avec nos partenaires les Accompagnateurs de Moyennes Montagne. Ne pas hésiter à nous demander leur descriptif d'ateliers.

Outre ces ateliers, les temps de classes pourront s'articuler autour de différents axes d'études correspondant au milieu dans lequel vous vous trouvez.

- ❖ Les traditions pastorales en Montagne (transhumance, Buron, ferme et élevage, fêtes locales)
- ❖ La Faune et la Flore en Moyenne Montagne (étude de cas sur les espèces locales)
- ❖ La Gastronomie des Hautes Alpes (production, fabrication, dégustation)
- ❖ Le ski (son histoire, les légendes associées, les pratiques du trappeur en montagne)
- ❖ La Neige (cycle de l'eau, la vie dans la neige, l'enneigement artificiel)
- ❖ Le vent et son utilité



## *Et le pratique...*

[Demandez la brochure des AMM](#)

# Avec nos animateurs

---

## Pôles d'activités:

- A. **Découverte de l'environnement proche**  
(le centre, le village,...) et d'initiation à l'orientation
- B. **Cultiver son jardin...**  
(Jardin potager en permaculture, compostage, poulailler)
- C. **Les ânes du Champsaur**  
(découverte et médiation animale, histoire agripastorale, randonnée avec des ânes de bats)
- D. **Eco-citoyen !**  
(Notion de déchet, tri et re-cyclage, systèmes mondiaux des produits et consomm'action)

## Formats et objectifs:

Ateliers pédagogiques thématiques, avec apports de connaissances en échanges avec les enfants, en partant de leurs connaissances et en les enrichissant, puis pratique d'activité pour expérimenter à partir de ces connaissances, et faire par soi-même, avec les autres.

Les ateliers sont proposés pour la plupart en séances d' 1h30 par demi-groupes.

Les ateliers sont adaptables en classe entière si la demande en est faite, mais les interactions avec et entre les enfants seront d'autant plus diffuses et donc moins percutantes.

## Objectifs pédagogiques:

- Permettre aux enfants d'exprimer leurs connaissances et de les mutualiser avec celles du groupe sur les thèmes abordés;
- Enrichir ses connaissances et en acquérir de nouvelles sur les thèmes abordés;
- Observer la nature, analyser son fonctionnement et apprendre par le concret;
- Faire soi-même, pratiquer pour apprendre et expérimenter à partir de ses connaissances.



## A. Découverte de l'environnement

### 1. Découverte du centre

**Format:** 1/2 journée (2h30) en classe entière.

Organisation: En autonomie par équipes.

Public: 7-11ans

**Activité:**

Après une présentation et une explication de la lecture de carte, les enfants sont amenés par un jeu de piste, carte à la main et par équipe, à découvrir les espaces du Centre de Vacances intérieurs et extérieurs. En s'orientant sur la carte pour trouver les balises, ils pourront répondre aux énigmes.

### 2. Rallye-photos

**Format:** 1/2journée (3heures)

Organisation: en classe entière. Par équipes avec animateurs et instituteurs.

Public: 7-11ans

**Activité:**

Après un accueil et lancement animé, les enfants partent à la découverte des environs, jusqu'au centre du village (1 km), en suivant les indices que leur donnent les énigmes et photographies qui leur sont confiées. Au passage ils récoltent des informations sur les spécialités locales, le relief, etc.



## B. Cultiver son jardin

*Possibilité d'enchaîner 2 prestations pour 1/2j d'activité*

### 1. Qui de la poule ou de l'œuf ?

**Format :** 1h30

Organisation : Classe entière

Public : 6-11 ans



**Activité:**

Echanges et informations sur la poule et ses utilités pour l'homme : Comment on l'élève, ce qu'on mange et pourquoi, ce qu'elle nous apporte (bio recyclage, alimentation), ce qu'elle mange et comment, production et typologie des œufs dans le commerce.

Découverte et visite du poulailler, alimentation des poules, ramassage des œufs.

Activités ludiques et créatives à partir des expressions linguistiques populaires sur les poules (liste des expressions que les enfants connaissent et qui font référence aux poules, puis chaque enfant dessinera une de ces expressions pour faire deviner aux autres laquelle il s'agit).

## 2. Le cycle végétal et le compostage

**Format:** 1h30

Organisation : Par demi-groupe / adaptable classe entière.

Public: 6-11ans

### **Atelier:**

Echanges sur le compost: ce que les enfants en savent. Distinction des matières organiques et non organiques.

Qu'est-ce qu'un déchet organique? Comment sont traités les déchets organiques à la maison?

Qu'est-ce que le compost? La terre, c'est quoi? Le sol, de quoi est-ce fait?

Observation du compost en cours de fabrication, et observation du sol. Fouille superficielle du sol dans le potager.

**Jeu :** sur le cycle des végétaux (graine, plantes, fleurs, fruits, décomposition, terre) et ses alliés (insectes décomposeurs, pollinisateurs,...). A partir d'observations dans le potager et le parc du centre, retrouver qui est quoi.

## 3. Les mains dans la Terre

**Format:** 1h30

Organisation : par demi-groupe (12 à 15 enfants)

Public: 6-11ans.

### **Activité :**

Déambulation, visite du jardin et observation (plantes, fleurs, insectes,...). Identification de quelques plantes.

Explication du fonctionnement d'un jardin d'agriculture permanente, et échanges sur ce que les enfants savent de la production des fruits et légumes (Qui pousse comment, où, à quelle saison, quelle partie de la plante 'est-ce qu'on mange, d'où viennent nos légumes?)

En fonction de la période, et donc de l'avancement des plantes du jardin potager, différentes activités de pratique seront proposées, qui permettront toutes aux enfants de toucher et de faire 'du jardin':

*Planter des plants ou graines de légumes, Planter des fleurs en graines ou en plants pour attirer les insectes, cueillir et récolter, nourrir la terre, tutorer les rames de haricots,...*

**Option:** Atelier de mise en germination en godets (haricot) pour l'observation quotidienne de la levée de la graine, avec possibilité pour les enfants une fois germée, de planter leur plantule dans le potager ou de rapporter la plantule chez eux.



## 4. Construire avec et pour la nature

**Format:** 3h

Organisation : par demi-groupe (12 à 15 enfants). En combinaison possible avec l'atelier 3. (Les mains dans la Terre). Plusieurs activités sont présentées aux enfants et leurs sont proposées simultanément (en fonction de la disponibilité des matériaux et de la période). Ils se répartissent selon leur envie et peuvent changer une fois au cours de l'activité pour en essayer une autre.

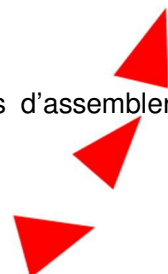
Public : 6-11 ans

### **Activité:**

Les enfants sont accompagnés pour apprendre par eux-mêmes en expérimentant des manières d'assembler les matériaux, pour jouer avec les forces et les équilibres.

Récolte des matériaux dans le parc et le bois du centre, puis expérimentations et réalisations.

Exemple d'activités proposées: ci- après





*Fabriquer des petits murets de pierre pour les massifs de fleurs (récolter les pierres au bord du ruisseau, les installer sur les murets); Participer à la fabrication de tresses de branches souples pour coffrer les buttes potagères (vanerie simple) ; Fabriquer des tipis de bois pour faire courir les haricots (récolter des branches longues, rigides et droites, les assembler, les planter en solidifiant les fondations avec des pierres);*

## 5. Fabriquer des habitats pour la petite faune

**Format:** 3h ou 2 x 1h30

Organisation : par demi-groupe (12 à 15 enfants).

Public: 6-11 ans

### **Atelier:**

Echanges et informations sur les petits animaux de la forêt et du jardin: qui sont-ils, comment vivent-ils, qui se nourrit de quoi?

Notion de nuisibles et d'assistants.

Echanges et informations sur les habitats des petits animaux.

Puis, selon l'envie des enfants, ils choisiront le type de construction qu'ils veulent faire, le dessineront à leur manière et le construiront ensemble par groupe de 3 ou 4, accompagnés pour tous les gestes techniques, à la découverte du bricolage.

Construction de cabane pour les oiseaux, d'une maison des hérissons (dessiner les plans, découpe, assemblage, peinture),

## 6. Bricoler des habitats pour les insectes

**Format:** 3h ou 2 x 1h30

Organisation : par demi-groupe (12 à 15 enfants).

Public: 6-11 ans

### **Atelier:**

Echanges et informations sur les insectes de la forêt et du jardin: qui sont-ils, comment vivent-ils, qui se nourrit de quoi?

Notion de nuisibles et d'assistants.

Echanges et informations sur les habitats des petits animaux.

Puis, selon l'envie des enfants, ils choisiront ce qu'ils veulent construire et le construiront ensemble par 3 ou 4:

Participer à la construction d'un hôtel à insectes (plusieurs groupes se succéderont). (Découvrir les types d'habitat, ramasser des éléments naturels et récupérés, construire les habitats, les assembler dans l'hôtel ou les placer dans le jardin)



## C. Les ânes du Champsaur

**(Tarifs spéciaux)**

### 1. Des ânes et des troupeaux

**Format:** 2h

Organisation : classe entière ou demi-groupe.

Public: 6-11 ans

**Tarif : 138€/classe entière**

**Activité:**

Découverte de l'âne dans son milieu: qui est-il, d'où vient-il, comment vit-il?

Observation des ânes dans le pré, visite à l'ânon et sa mère.

Mise en contact avec l'animal par les caresses et pansage (2 ânes pour une classe).

Histoire agropastorale de la région et l'usage des ânes dans celle-ci. Les utilisations de l'âne dans l'histoire.



### 2. Randonnée avec des ânes de bats



**Format:** Journée complète, classe entière.

Organisation: *La sortie est encadrée par un Accompagnateur Moyenne Montagne diplômé d'Etat.*

Public: 6-11 ans

**Tarif: 306€/classe entière**

**Activité:**

Découverte de l'âne dans son milieu, observation des ânes et visite à l'ânon.

Mise en contact avec l'animal par les caresses et le brossage (2 ânes pour une classe).

Equiper des ânes pour le bat, ils portent les pique-niques.

Randonnée au départ du Centre, accompagnée par un A.M.M diplômé d'Etat, sur les chemins d'Ancelle et alentours, avec 2 ânes équipés. Les enfants marchent en groupe derrière les ânes, et guident les ânes à tour de rôle, pour vivre un moment de complicité avec l'animal et s'en sentir responsable.

Lecture de paysage, réflexion sur les traces d'animaux trouvées, observations/écoute d'oiseaux, pique-nique en clairière ou au bord d'un plan d'eau...

## C. Eco-citoyen !

### 1. Des déchets ? Des matières!

**Format:** 2h

Organisation : en classe entière

Public: 6-11ans

**Activité:**

Echange à partir de leurs savoirs: Pourquoi on trie? Qu'est-ce qu'un déchet? Donner des exemples de déchets. Que signifie "recyclable"? Définition commune des termes.

**Jeu :** Rallye – tri par équipes. Un gros tas de déchets est posé dehors. Des bacs de tri de différentes sortes sont alignés en face de chaque équipe. Chaque équipe envoie ses membres les uns après les autres chercher un déchet qu'il ramène à son camp. L'équipe s'accorde pour le mettre dans le bon bac. L'équipe qui a correctement trié le plus de déchet gagne.

Identification des différentes matières par bac, leurs caractéristiques, leur taux de recyclage et leurs vies futures.

**Seconde vie... d'une brique de lait :** Plusieurs créations manuelles sont proposées aux enfants à partir d'une brique de lait usagée. Ils choisissent ce qu'ils veulent fabriquer, et sont accompagnés dans leur réalisation (nichoir, portefeuille, photophore, création libre...)



### 2. Consomm'ation : écolier-écolo

**Format:** 1h30

Organisation : en classe entière.

Public: 6-11ans

**Atelier:**

Chacun vient avec sa trousse d'école. Identifier tout ce qu'on trouve dans un cartable d'écolier, identifier les matériaux qui le constituent (démonter les stylos bille, les tubes de colles, observer les marqueurs tableau,...). Distinguer ce qui est recyclable et ce qui ne l'est pas. Que deviennent-ils?

Observer et discuter de l'origine et de la fabrication de chacun de ces produits: Où on les achète? Comment sont-ils conditionnés? Où sont-ils fabriqués et comment? Sont-ils recyclables? Comment pourraient-ils l'être?

**Jeu :**

Par équipe, chaque équipe a une grille à compléter, en rotation sur les différents pôles.

Sur le tableau du temps, replacer les divers objets présentés, en fonction de leur temps de décomposition dans la nature.

Sur le tableau des sigles, retrouver la signification de chaque logo de signalisation (toxique, dangereux, explosif, recyclable...)

Sur plusieurs objets emballés mis à disposition, trouver les informations telles que la date et le lieu de fabrication, le nombre d'ingrédients, etc.

Mise en commun et informations sur les bonnes réponses. L'équipe qui a marqué le plus de bonnes réponses gagne.

**Option:** Fabrication de papier recyclé.



# CONTACTS

## La Martégale



### **Pour toutes réservations, inscriptions, demande de devis**

FOL 69 – Ligue de l'Enseignement du Rhône  
20 Rue François Garçon 69003 Lyon  
04 72 60 04 74  
Mme Favreau Julie  
[jfavreau@laligue.org](mailto:jfavreau@laligue.org)

### **Pour tous renseignements sur les locaux, les particularités techniques du centre**

CENTRE La Martégale  
Quartier de l'Adrech  
05260 Ancelle  
04 92 50 80 58  
Mr Drouet Anthony  
[adrouet@laligue.com](mailto:adrouet@laligue.com)

