

LA PEYRIÈRE en Périgord SAINT GENIÉS – PERIGORD NOIR



LA PEYRIERE EN PERIGORD

Ligue de l'enseignement de la Dordogne

24590 ST GENIÈS

Tél.: 05 53 31 57 00 Email : lapeyriere@laligue24.org

Site internet : www.lapeyriere-perigord.fr

LE MOT DE LA DIRECTRICE

Typique Village du Périgord Noir, situé à mi-chemin entre la vallée de La Vézère « vallée de l'Homme » et la vallée de la Dordogne « vallée aux 1001 châteaux », Saint Geniès est un charmant village où le présent s'écoule au cœur du passé.

Le centre La Peyrière en Périgord est une ancienne ferme rénovée et situé sur une colline dominant Saint Geniès. Au cœur d'un parc de 12 hectares aménagé en Swin-Golf, le centre vous offre calme et détente dans un cadre de verdure.

Idéalement placé, il donne accès à 20 km à la ronde aux sites préhistoriques et historiques les plus prestigieux de la région ainsi qu'à de nombreux lieux pour la pratique d'activités sportives (Escalade, spéléologie, canoë, randonnées...)

SITUATION DU CENTRE

Accès :

- Par le train : Sarlat à 13 km ou Brive à 40 km
- En avion : Aéroport Brive Vallée de la Dordogne (30 km) ou Bergerac (80 km)
- Par la route : Coordonnées GPS : 44°59'36.4" N 1°16'05.8"E
 - Depuis Paris, Lyon ou Toulouse : Autoroute A20 (sortie 55) Souillac, prendre la direction de Salignac Eyvigues puis Saint Geniès.
 - Depuis Bordeaux : Autoroute A89 (sortie 17) suivre direction Sarlat puis D 704 entre Sarlat et Montignac puis D61 entre Saint Geniès et Salignac Eyvigues.

Distances :

Saint Geniès se trouve à :

- 172 Km de Bordeaux
- 192 Km de Toulouse
- 114 Km de Limoges
- 210 Km de Clermont-Ferrand

Dans le département :

- 22 Km des Eyzies-de-Tayac
- 15 Km de Sarlat
- 13 Km de Montignac-Lascaux



PRESENTATION DU CENTRE

centre La Peyrière en Périgord

Lieu-dit « La Peyrière » 24 590 SAINT GENIÉS

Tél.: 05 53 31 57 00 Email : lapeyrière@laligue24.org

Site internet : www.lapeyriere-perigord.fr

Le centre La Peyrière en Périgord est la propriété de la Ligue de l'Enseignement de la Dordogne.

Agrément Education Nationale pour 116 pers. à partir du CP avec dérogation possible pour les G.S. (nous consulter)

Agrément D.D.C.S.P.P. Dordogne n°244121002

Responsable du Centre : **Karine PERRET**

Date du dernier contrôle de sécurité : 06/09/2016

Le Centre accueille de février à juin et de septembre à novembre :

- des classes de découvertes : patrimoine, préhistoire, moyen-âge, environnement, activités sportives de pleine nature... de la grande section jusqu'à la terminale
- des groupes d'adultes : randonneurs, associations...

DESCRIPTION DU CENTRE

Le centre La Peyrière en Périgord est un ancien corps de ferme restauré.



L'hébergement se fait sur 3 bâtiments :

Le bâtiment A est composé de 12 gîtes mitoyens de 4 à 6 lits avec salle de bains dans chaque hébergement.



Le bâtiment B/C est composé de 5 gîtes mitoyens de 2 à 3 lits avec salle de bains dans chaque hébergement.

Le bâtiment D est composé de 10 chambres de 2 à 5 lits avec salle de bains dans chaque chambre.



EQUIPEMENTS

☑ 3 salles de classe ou d'activités, à proximité des hébergements.

☑ Bibliothèque



☑ Jeux de société et espace de jeux extérieur

☑ Vidéoprojecteur et chaîne Hi-Fi disponibles.



☑ Accueil avec ordinateur accès à disposition des enseignants.



☑ Connexion WIFI à l'accueil



☑ Photocopieur à disposition des enseignants (avec supplément)

☑ Vitrine avec souvenirs

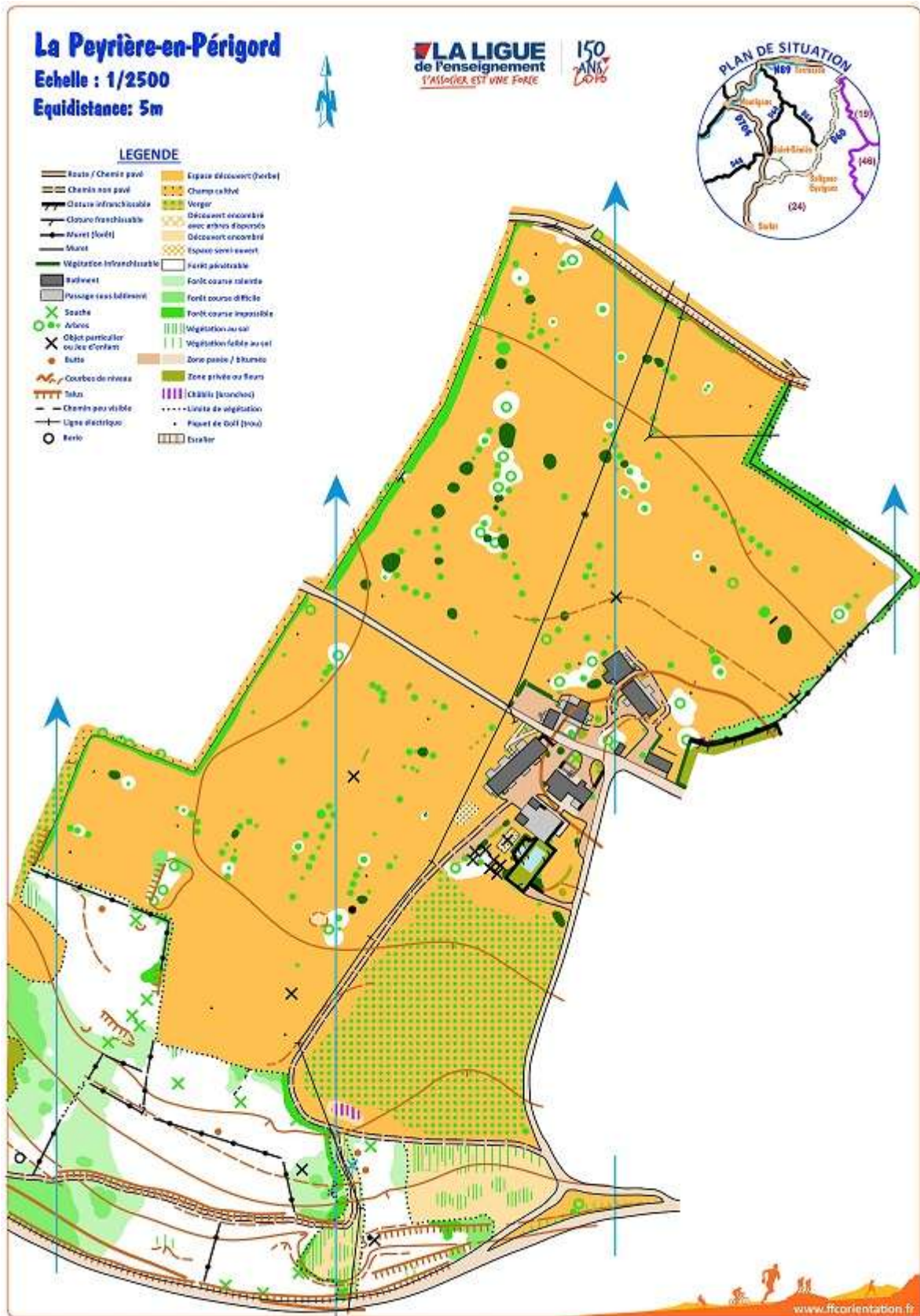
☑ Salle multi-activités avec baby-foot, ping-pong

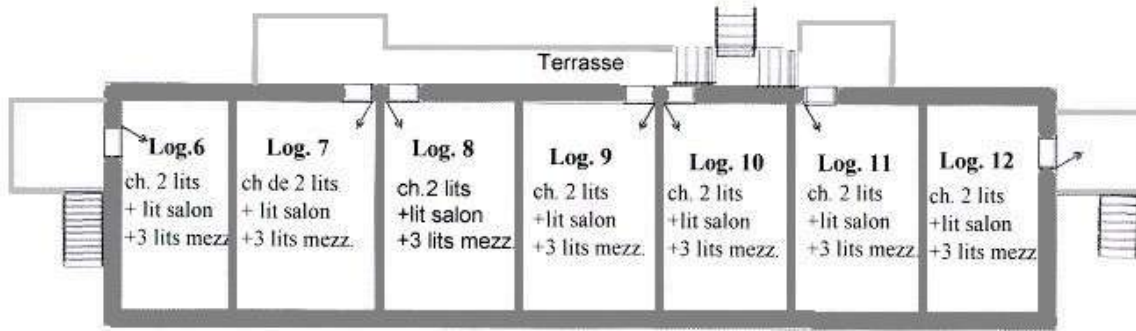


☑ Salle de restaurant



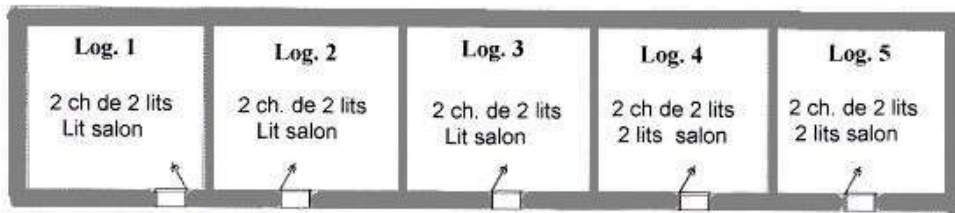
PLANS DU CENTRE ET DES BATIMENTS D'HEBERGEMENT





Etage

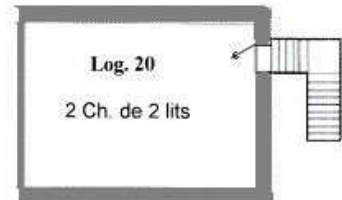
du 7 au 11, accès direct extérieur par terrasse; 6 et 12 accès façade rez de chaussée
2 lavabos, 1 WC, 1 douche par gîte, interphone reliant tous les logements.



Rez de Chaussée

Accès direct extérieur - 2 lavabos, 1 WC, 1 douche par gîte
Interphone reliant tous les logements

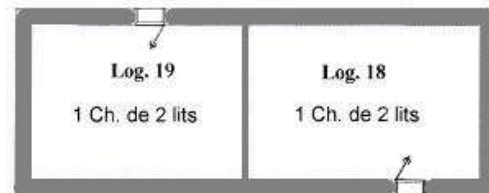
Batiment A
Rez de Chaussée + Etage



Etage

Batiment B

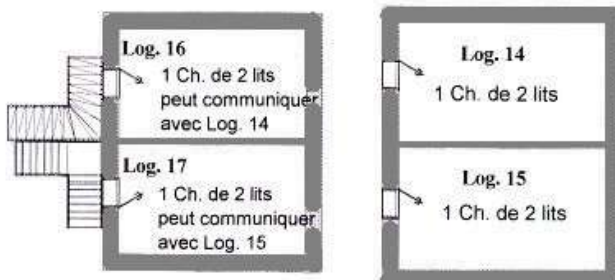
Chaque chambre avec accès direct extérieur
Lavabo, WC, douche, Tél
Ce bâtiment est réservé à l'infirmerie (N°15)
et au logement du chauffeur (N°14)



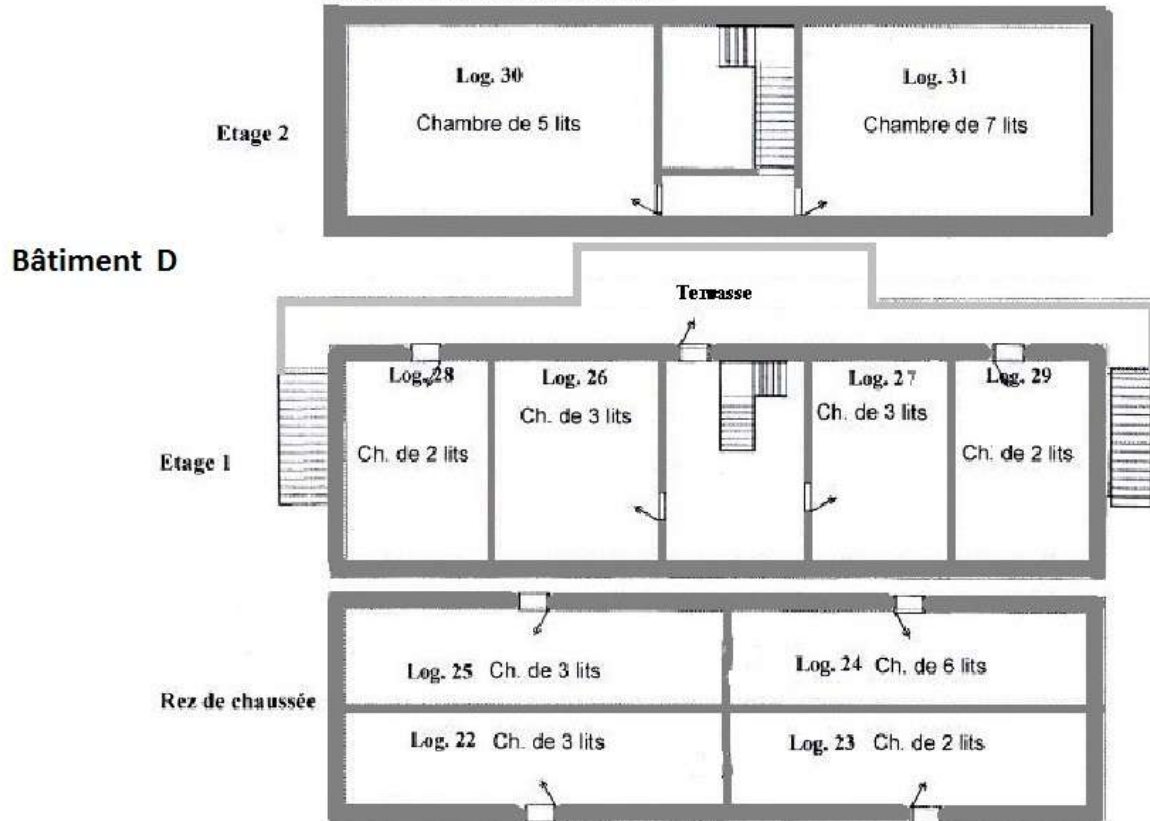
Rez de chaussée

Bâtiment C

Chaque chambre avec accès direct extérieur
Lavabo, WC, Douche, Tél.



Tous les logements de ce bâtiment sont avec sanitaires : Lavabo, WC, Douche.
Interphone reliant toutes les chambres



LE PERIGORD NOIR

Situé au cœur du Périgord Noir, le centre « La Peyrière en Périgord » se situe au carrefour de la vallée de la Vézère "Vallée de l'Homme" connue pour ces grottes ornées et habitats préhistoriques et la vallée de la Dordogne riche pour son patrimoine architectural médiéval.

En venant « chez nous », vous avez la possibilité de faire un voyage dans le temps à la rencontre :

- des hommes de Cro magnons (grottes ornées, abris sous roche et gisements préhistoriques),
- des premiers villages de paysans aux falaises aménagées en forts et habitations troglodytiques,
- des seigneurs et chevaliers du Moyen âge (châteaux forts et villages fortifiés, villes médiévales)

Toutes ces visites peuvent être complétées par des ateliers pédagogiques sur le thème de la préhistoire ou du Moyen-âge.

Les richesses naturelles et culturelles exceptionnelles de la région alliées à la qualité des outils proposés par notre établissement d'accueil garantissent l'intérêt que vos élèves porteront aux thèmes que nous aborderons lors de votre séjour.



En fonction de la saison, de la durée de votre séjour, de votre programme scolaire et de votre budget, nous vous proposons plusieurs thèmes :

LA PREHISTOIRE

Découvrir la préhistoire à travers des ateliers pédagogiques (fouilles archéologiques, art pariétal, travail de l'os et du silex, art mobilier) et des visites de sites originaux ou référents (Lascaux IV, la grotte de Rouffignac le musée national de Préhistoire...)



LE MOYEN AGE

Aborder le Moyen-Age militaire et civil, à travers des visites-patrimoine locales de châteaux-forts, falaises troglodytiques, cité et bastide médiévales, des randonnées autour de villages médiévaux ou d'abbaye, et des ateliers pédagogiques actifs...



LE SPORT ET LA NATURE

Avec ses falaises, ses forêts, ses rivières, le département de la Dordogne permet d'expérimenter différents sports comme l'escalade, la spéléologie, le canoë-kayak, la randonnée... et d'être sensibilisé à un environnement particulier.



L'ÉVOLUTION DE L'HABITAT

Des modes de vie des hommes préhistoriques à ceux de nos contemporains à travers la visite d'abris sous roches, de châteaux, de fermes...



LE PATRIMOINE

Une thématique qui peut être abordé en choisissant quelques activités et visites parmi les thèmes précédents en complément de visites plus accès sur les richesses naturelles et culturelles du Périgord (gouffres, grottes à concrétions, village reconstitué du 19^{ème} etc...)



Les séjours sont encadrés par des personnes diplômées ou d'expérience (guides, animateurs spécialisés, BAFA). Pour les activités sportives, nous faisons appel à des animateurs diplômés de Brevets d'Etat.

sites, ateliers, activités.....

Chaque programme est personnalisé. Le séjour est organisé en partenariat avec les responsables de groupes, en fonction des objectifs de leur projet.

QUELQUES SITES DE VISITE (parmi tant d'autres !) :

- Nouveauté 2017, Lascaux 4 : C'est plus de 8500m² d'espaces de visite, dont un fac-similé complet et inédit de la Grotte de Lascaux et 4 salles d'exposition retraçant l'histoire de la découverte de Lascaux, sa place dans l'art pariétal mondial et ses rapports avec la création contemporaine. Une visite dans les moindres détails grâce aux outils numériques de dernière génération et une expérience insolite au cœur de la Préhistoire à vivre absolument en 2017.
- Grotte de Rouffignac : grotte dite « des 100 mammouths ». Décorée de dessins et de gravures datant de 13 000 ans.
- Musée National de la Préhistoire : retrace les 400 derniers millénaires de notre histoire humaine (art, culture, mode de vie...).
- Pôle International de la Préhistoire (PIP) : expositions temporaires, centre de ressources et ateliers scientifiques.
- Les Grottes du Roc de Cazelle : falaise peuplée de tout temps, d'abord habitée à la Préhistoire (scènes de vie reconstituées), puis creusée et aménagée en fort au moyen-âge et réutilisée en habitation au début du siècle. **Accessible à pied depuis le centre.**
- Abri Pataud : abri sous roche. Visite du site de fouille et du musée qui lui est consacré.
- La Roque Saint-Christophe : c'est le plus grand abri sous roche d'Europe. Occupé pendant 55 000 ans, de la préhistoire à la fin du XVI^e siècle.
- Château de Castelnaud : Découverte de l'architecture d'attaque et de défense au Moyen Age. L'intérieur du château abrite le musée de la guerre.
- Château de Commarque : la forteresse oubliée ! Vestiges d'un castrum des XII^e et XIII^e siècles.
- Sarlat-la-Canéda : visite du centre historique, des époques médiévale et renaissance, classé aux Monuments Historiques.
- Moulin de la Rouzique : éco-musée du papier. Visite pédagogique et atelier de fabrication de papier chiffon.
- Bastide de Domme : bastide médiévale du XIII^e siècle. Son piton rocheux offre un magnifique panorama sur la vallée de la Dordogne.
- Cloître de Cadouin : chef-d'œuvre de l'art gothique flamboyant (XV^e et XVI^e siècles) et son abbaye cistercienne.

ATELIERS PEDAGOGIQUES :

- Préhistoire : Fouilles archéologiques, Art pariétal, Art mobilier, Mode de vie (silex, feu, tir au propulseur)...
- Moyen-âge : Héraldique (blasons), Calligraphie, Vitrail, Fresques médiévales...
- Ferme pédagogique : « Roule ma poule », Ferme d'Animation Itinérante, se déplace sur site, dans le but de créer du lien entre l'homme et l'animal (médiation animale) et de faire découvrir ou redécouvrir les animaux de la ferme à travers des ateliers ludiques et créatifs : initier aux différentes techniques de transformation de la laine (feutrage, tissage...) accompagné de moutons et lapins angoras, à l'ornithologie par la découverte des oiseaux domestiques et familiers....
- En veillée : Soirée « Contes de pays » ou « Contes à thème »

ACTIVITES SPORTIVES DE PLEINE NATURE :

- Randonnées pédestres thématiques, balades nocturnes,
- Rallyes à thèmes (préhistoire, moyen-âge),
- Canoë,
- Course d'orientation,
- Atelier « Archerie » (montage d'une flèche et tir à l'arc),
- Spéléologie,
- Escalade,
- VTT...

SUGGESTIONS DE PROGRAMMES

Préhistoire (5 jours)

Jour 1 :

- Voyage Aller
- Visite du **Préhistoparc** (reconstitution des scènes de la vie de Neandertal et de Cro-Magnon)
- Arrivée à La Peyrière et Installation

Jour 2 :

- Visite de la Grotte de **LASCAUX IV**
- Atelier «**art pariétal** »

Jour 3 :

- Visite du **Musée National de la Préhistoire**
- **Rallye préhistorique** dans la commune des Eyzies-de-Tayac-Sireuil, capitale mondiale de la Préhistoire

Jour 4 :

- Visite de la **grotte de Rouffignac**
- Atelier «**Chasse et Pêche chez Cro-magnon** »



Jour 5 :

- Atelier » **Mode de vie** » Evolution de l'homme à travers ses outils .Démonstration de taille de Silex et d'allumage du Feu
- Voyage retour

Moyen Age (5 jours) :

JOUR 1 :

- Voyage Aller
- Visite de **la Roque Saint-Christophe**
- Arrivée à La Peyrière et installation dans les chambres

Jour 2 :

- « **Les Mystères de L'Abbaye** « : découverte de L'Abbaye de **St Amand de Coly** sous forme d'énigmes à découvrir
- Atelier « **Sceau du Moyen âge** » Réalisation de son propre sceau

Jour 3 :

- Visite du **Cloître de Cadouin**
- Atelier « **héraldique** » ou « **calligraphie** » ou « **art du vitrail** »

Jour 4 :

- Voyage retour Visite du château de Castelnaud
- Atelier « **Atelier « Archerie** » Initiation au tir à l'Arc et montage de flèche
- Veillée contes



Jour 5 :

- Visite de la cité médiévale de **Sarlat**

« REGLES DE VIE »

L'arrivée au centre et l'installation du groupe

Le groupe est accueilli par un membre du personnel du centre. Il l'accompagne jusqu'aux bâtiments d'hébergement et lui en fait la visite. Le système d'alarme incendie, les consignes de sécurité et autres informations pratiques sont expliquées à l'ensemble du groupe ou aux adultes encadrant le séjour.

Les repas

Les moments passés à table sont des moments de convivialité permettant la communication, le partage et le respect des uns et des autres. Il est également important de développer l'autonomie. Pour cela :



- La salle à manger est composée de tables de 4 à 8 places.
- Pour le bon déroulement des repas et selon l'âge des enfants, il est conseillé aux enseignants et accompagnateurs d'installer 1 adulte par table d'enfants. Sinon, une table sera réservée aux enseignant(s), accompagnateur(s) et chauffeur(s), **la gestion des repas (et notamment du débarrassage) restant à la charge des accompagnateurs du groupe.**
- Le couvert est mis par le personnel de service pour tous les repas (matin, midi et soir).
- Il sera demandé aux enfants de débarrasser leur table tout au long du repas : plats, assiettes, couverts, verres, bols, à rassembler en bout de table, y compris pour le petit-déjeuner.
- L'heure du petit déjeuner est prévue à 8H00 (modifiable sur demande). Les repas seront servis à heures fixes (12h15 et 19H30) sauf sur demande au préalable. Selon le programme, il sera également possible de pique-niquer le midi. Les goûters seront prêts à être emportés au moment du déjeuner : à ne pas oublier ! **Merci de rapporter le matériel (caissette, gobelets lavables...) dès le retour de votre sortie.**

Le lever

Il est pris en charge par les adultes qui accompagnent les enfants ou par le(s) animateur(s) de vie quotidienne si vous avez choisi cette prestation. Les heures de réveil dépendent du programme de la journée et sont déterminées par le(s) responsable(s) de groupes.

La veillée/ le coucher

Les veillées sont organisées par vos soins ou par les animateurs Vie Quotidienne si vous choisissez cette prestation. Le centre met à votre disposition des jeux de société, une salle de lecture, 1salle multi-activités (ping-pong, baby-foot) et une salle avec magnétoscope et lecteur dvd. Il existe aussi des veillées contes (à intégrer au préalable au programme du séjour). Ce sont les enseignants qui décident de l'heure du coucher et qui le prennent en charge.

La distribution et le départ du courrier

Pour le départ du courrier quotidien, il suffit à l'équipe enseignante de déposer le courrier dans la boîte aux lettres à cet effet (à l'accueil) le matin ; il partira le jour même. Une boîte au même endroit est là pour le courrier reçu ; pour faciliter la distribution, n'oubliez pas de demander aux familles de bien noter le nom et l'école de leur(s) enfant(s).



La toilette

La toilette permet à l'enfant d'acquérir une meilleure qualité de vie et de développer progressivement sa propre autonomie.

Les douches sont alimentées en eau chaude par un cumulus. Il est donc utile de surveiller le temps passé sous la douche de chaque enfant afin que tout le monde puisse bénéficier d'une eau à bonne température.

Le linge

Pour les séjours de moins de dix jours, les lessives ne sont pas prévues sauf pour parer aux petits incidents et/ou une demande particulière.

La literie

Pour les écoles primaires, le personnel de service se charge de faire les lits avant l'arrivée des groupes qui ont envoyé à temps la répartition des chambres. Cette prestation n'est pas comprise pour les élèves du secondaire.

Le jour du départ

Pour des raisons de meilleures conditions d'accueil des groupes qui suivent le vôtre, nous vous demandons de bien vouloir,

Avant 10h :

- Retirer les draps (**mais pas les alaises**), les mettre en 3 tas : draps housse, housses de couette et taies d'oreiller à l'entrée de chaque hébergement.
- Ranger les bâtiments d'hébergement, les salles de classes et autres lieux mis à votre disposition.
- Libérer les hébergements
- **Rendre les clefs à la Directrice avant le départ.**



La santé et la sécurité

Dernière commission de sécurité : 06/09/2016

Système d'alarme incendie agréé SOCOTEC

Trafic 9 places : véhicule contrôlé et assuré

Equipements intérieurs conformes

Extincteurs / Consignes de sécurité affichées

Le trousseau

- vêtement de pluie
- chapeau ou casquette
- T-Shirts
- sous-vêtements (au moins un slip/culotte et 1 paire de chaussettes par jour)
- bottes et baskets
- chaussons
- pull-over
- affaires de toilette (drap de bain, gant ...)
- serviette de table
- petit sac à dos
- sac poubelle pour le retour des affaires sales
- ...

Pour les activités sportives telles que l'escalade, la spéléologie, le canoë..., il serait préférable que les enfants soient munis de vieux vêtements et de baskets.

Pour les ateliers pédagogiques tels que l'« art pariétal », l'« art mobilier », la calligraphie, l'« art du vitrail »... prévoir de vieux vêtements ou une blouse ou encore un sac poubelle percé pour le passage de la tête et des bras.

DEROULEMENT D'UNE JOURNEE TYPE

Matin :

- Lever – Petite Toilette
- Petit déjeuner à 8H00 (modifiable sur demande)
- Brossage de dents (possibilité d'aménager un coin « brossage de dents » à proximité de la salle de restauration).
- Visite ou atelier ou ½ journée classe selon votre programme



Midi :

- Repas au centre à 12H15

Ou

- Pique-nique



Après-midi :

- Visite ou atelier ou ½ journée classe selon votre programme avec un temps « goûter » fourni par le centre (si prévu au programme).
- Retour puis temps « douches » organisé par vos soins ou par votre(s) animateur(s) Vie Quotidienne si vous avez choisi cette prestation.

Soir :

- Repas au centre à 19H30



Veillée :

- Les soirées ne sont pas organisées par nos soins à part si vous avez choisi des soirées « contes » ou un atelier pédagogique ou encore si vous avez choisi une prestation avec Animateur Vie Quotidienne.

IMPORTANT : pour le bon déroulement de vos visites et l'organisation de la vie du centre, la ponctualité est nécessaire.

Petit déjeuner : 8H00

Déjeuner : 12h15

Dîner : 19h30

Il est possible de les modifier au préalable (au plus tard une semaine avant votre séjour) en fonction du programme.

L'ÉQUIPE

Le personnel sur place :

- la directrice : elle gère entièrement le fonctionnement du centre d'hébergement. Elle est votre interlocutrice principale lors de la réalisation de votre séjour.
- le cuisinier : il est responsable de la cuisine. Il prépare tous les repas et les pique-niques.
- le personnel de service : il s'occupe du ménage quotidien des bâtiments et assure les services des repas.
- le guide accompagnateur : il sert de « référent » durant votre séjour. C'est lui qui se charge du bon déroulement de votre programme et de répondre au mieux aux souhaits et aux attentes des enseignants, souvent en complément du guidage des sites.

Les intervenants extérieurs :

- les animateurs spécialisés : ils encadrent et animent les ateliers pédagogiques sur le centre.
- les brevets d'état : ils encadrent et animent les activités sportives.
- les animateurs de vie quotidienne : Si vous choisissez cette prestation, ils seront présents sur le centre et vous aideront dans l'encadrement des enfants et dans les tâches telles que la toilette, les veillées, les moments de détente, les repas, le sommeil... Cependant, ils ne seront pas présents sur les moments d'activités ou de visites.

PRESTATIONS

Prestations comprises (pour les groupes avec programme) :

- l'hébergement
- la pension complète
- les draps (les lits sont faits pour les classes primaires avant leur arrivée)
- les activités (encadrement, matériel, assurance)
- un guide accompagnateur
- animateur d'activités (brevet d'état si nécessaire)
- un adulte gratuit par dizaine complète d'élèves payants
- une gratuité pour le chauffeur de bus

Prestations non-comprises (néanmoins possibles avec un coût supplémentaire) :

- animateur(s) de vie quotidienne
- le transport sur place
- lavage du linge des enfants et adultes
- le(s) repas supplémentaire(s) non prévus au programme
- activité(s) supplémentaire(s) non prévues au programme

Pour les groupes en pension complète (sans programme), prestations comprises :

- l'hébergement, les draps
- la pension complète
- un adulte gratuit par douzaine complète d'élèves payants
- une gratuité pour le chauffeur de bus

NB : tout changement d'effectif entraînera une modification du tarif.

NUMEROS UTILES ET SERVICES **D'URGENCE**

- ☑ La direction remet en début de séjour les clés du ou des bâtiments d'hébergement, au responsable du groupe. Ceux-ci sont conformes aux exigences de la commission de sécurité.
- ☑ La direction se chargera de l'explication du bon fonctionnement du système de sécurité incendie en début de séjour.
- ☑ N° des pompiers : **18 ou 112**
- ☑ N° de la Gendarmerie de Salignac-Eyvigues (6 km) : **05 53 28 66 85 ou 17.**
- ☑ N° SAMU : **15**
- ☑ N° du Médecins **05 53 31 91 17** - Docteur Mme Fleury
- ☑ N° du cabinet médical de Salignac-Eyvigues : **05 53 28 79 56**
- ☑ N° de la pharmacie de Salignac-Eyvigues : **05 53 28 80 31**
- ☑ La directrice est présente sur le centre (logement de fonction) : elle détient le PSC1 (Formation aux Premiers Secours) – tél GSM : **07 68 22 49 66**
- ☑ Pour les soins à domicile, cabinet d'infirmières : 05 53 28 82 43 - Mme Ferber
- ☑ Le centre hospitalier le plus proche :
 - Hôpital de Sarlat
 - Le Pouget
 - 24200 SARLAT
 - 05 53 31 75 75**

PLAN D'ACCES à LA PEYRIÈRE

