



Le Manoir du Chambon  
24290 Montignac-Lascaux  
Dordogne - Périgord



**LE MANOIR DU CHAMBON**  
**24290 MONTIGNAC - LASCAUX**  
**Tél. : 05.53.51.14.71.**  
[contact@manoirduchambon.org](mailto:contact@manoirduchambon.org)  
[www.manoirduchambon.org](http://www.manoirduchambon.org)

Coordonnées GPS :  
Latitude N 45.07792°- Longitude E 1.17425°  
ou indiquer l'adresse "Rond point du Chambon"



Site Internet  
Le Manoir du Chambon

Page Facebook  
Le Manoir du Chambon

## Fiche de présentation technique du centre et descriptif des séjours

Nom du centre : Le Manoir du Chambon

Lieu : 24290 Montignac - Lascaux

Département : Dordogne 24

### Le mot du directeur

Bonjour,

Vous êtes intéressé(e) par l'organisation d'un séjour éducatif en Périgord, et c'est une excellente idée.

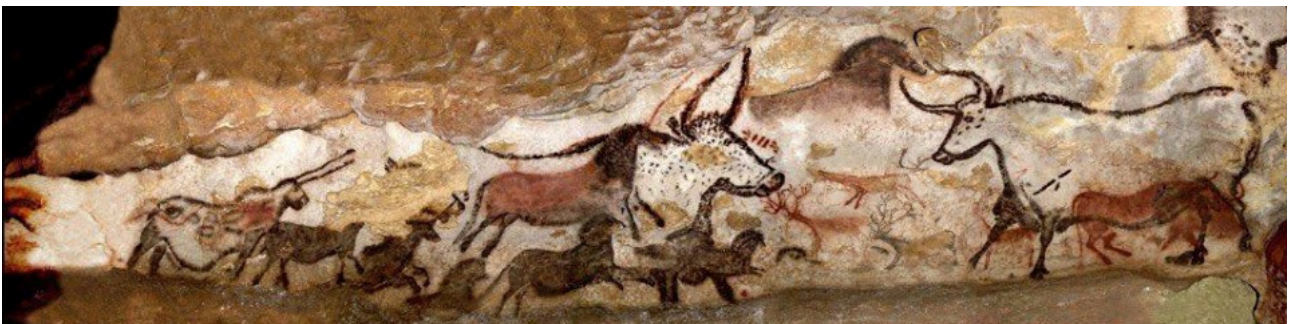
Les richesses naturelles et culturelles exceptionnelles de la région alliées à la qualité des outils proposés par notre établissement d'accueil garantissent l'intérêt que vos élèves porteront aux thèmes que nous aborderons lors de votre séjour.

Même si ce document vous apporte une belle quantité d'informations sur le Manoir du Chambon et son Périgord alentour, toute l'équipe de l'établissement se tient à votre disposition pour vous apporter l'aide et les renseignements dont vous pourriez avoir besoin pour concrétiser votre projet.

N'hésitez donc surtout pas à nous contacter au 05 53 51 14 71, nous souhaitons tous nous investir auprès de vous afin que le séjour de votre classe soit une réussite totale.

Cordialement,

Patrick



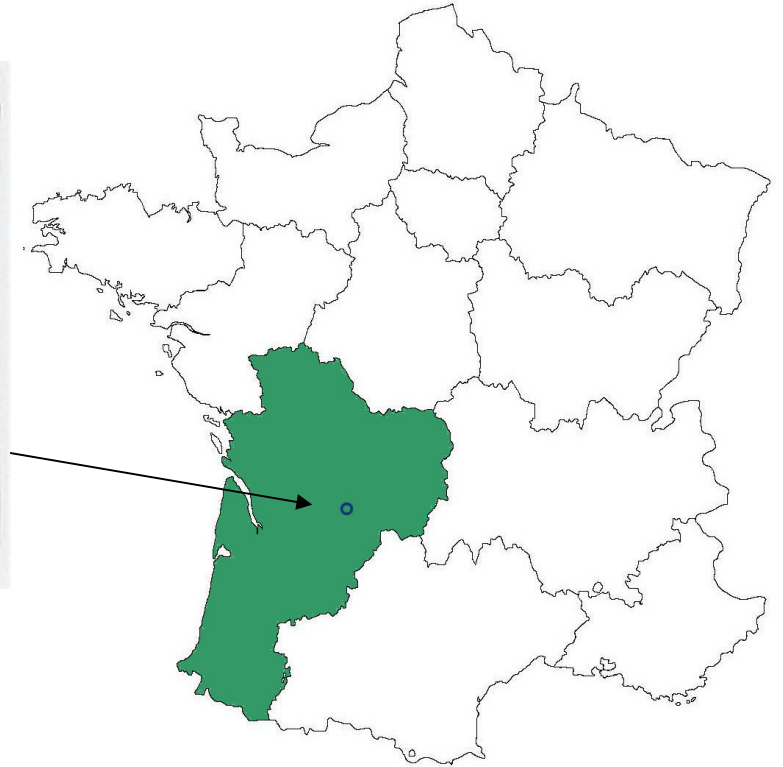
## Présentation technique du centre



**LE MANOIR DU CHAMBON**  
**24290 MONTIGNAC - LASCAUX**  
**Tél. : 05.53.51.14.71.**  
[contact@manoirduchambon.org](mailto:contact@manoirduchambon.org)  
[www.manoirduchambon.org](http://www.manoirduchambon.org)

Coordonnées GPS :  
Latitude N 45.07792°- Longitude E 1.17425°  
ou indiquer l'adresse "Rond point du Chambon"





### LA REGION

*La Dordogne, c'est l'ancienne province du Périgord et se situe à égale distance de l'océan atlantique et du Massif central. Elle bénéficie par cette localisation, d'un climat particulièrement tempéré.*

### LA VILLE

Montignac, chef-lieu de canton de Dordogne est une petite ville de 2801 habitants qui fut occupée dès le paléolithique puis colonisée par les Romains.

Au cœur du Périgord Noir, réputé pour ses richesses historiques, touristiques et gastronomiques, Montignac se situe aux portes de la "Vallée de l'Homme". Des Eyzies, capitale de la préhistoire, à Sarlat, joyau de l'architecture médiévale, tout est là dans un périmètre restreint.

La ville est équipée de tous les commerces nécessaires à la vie de tous les jours : supermarché, supérette en centre ville, boulangeries, marchands de journaux... On y trouve également huit docteurs, trois dentistes, deux pharmacies et un



centre de dialyse.



A proximité, plus de 172 gisements et grottes ornées et de nombreux châteaux-forts témoignent de 300 000 ans d'occupation humaine, dont 14 sites classés au [patrimoine mondial de l'UNESCO](#). Découvrez des **sites originaux** toujours ouverts au public parmi lesquels **Font de Gaume, Cap blanc et Rouffignac**.

Retrouvez également tous les atouts du Périgord : activités nature (à pied, à vélo ou en canoë),

**gastronomie** réputée, truffe, **foie gras**, noix, fraise, châtaigne, rencontres locales (producteurs, maison des abeilles) et de nombreuses animations (festivals musique classique, musiques du monde).

On pourra plus particulièrement visiter : **Les lieux préhistoriques de Lascaux – Centre International de l'Art Pariétal** à 3 km et **Rouffignac**, la grotte aux 100 mammoths, dont la visite s'effectue en petit train électrique.

**Des musées et parcs** principalement liés à la préhistoire : Le Thot, Le Parc du Thot propose une approche de l'art des cavernes en introduction ou en complément de la visite de Lascaux. Le Musée National de la Préhistoire, l'Abri Pataud ou les fouilles continuent toujours...

**Les cités troglodytiques** de La Roque Saint Christophe et de la Madeleine, habitées depuis la nuit des temps.

Le 15 décembre 2016, au pied de la colline de Lascaux, s'est ouvert **LASCAUX- Centre International de l'Art Pariétal** qui offre au public le fac-similé complet de la grotte grâce aux technologies de la réalité virtuelle, mais aussi la découverte de l'art pariétal du monde entier et de la civilisation de l'homme de Cro-Magnon



**Les châteaux de Beynac** (ou ont été tournés les films "Les Visiteurs II", Jeanne d'Arc...), de **Castelnaud** et son musée de la guerre au Moyen-Age, ou celui des **Milandes** avec ses démonstrations de vols de rapaces.

La Vallée de la Dordogne avec ses fameuses Gabarres célébrées par le feuilleton "La Rivière Espérance", et ses villages à fleur d'eau ou au contraire la surplombant de quelques centaines de mètres.

**Des sites naturels**, tels les Gouffres de **Proumeyssac** et de **Padirac** et les grottes à concrétions.

**Office de tourisme Lascaux-Dordogne Vallée Vézère :**

*Tél. : 05.53.51.82.60. Fax : 05.5350.49.72.*



*courriel : [contact@lascaux-dordogne.com](mailto:contact@lascaux-dordogne.com)*

[www.lascaux-dordogne.com](http://www.lascaux-dordogne.com)



## Situation

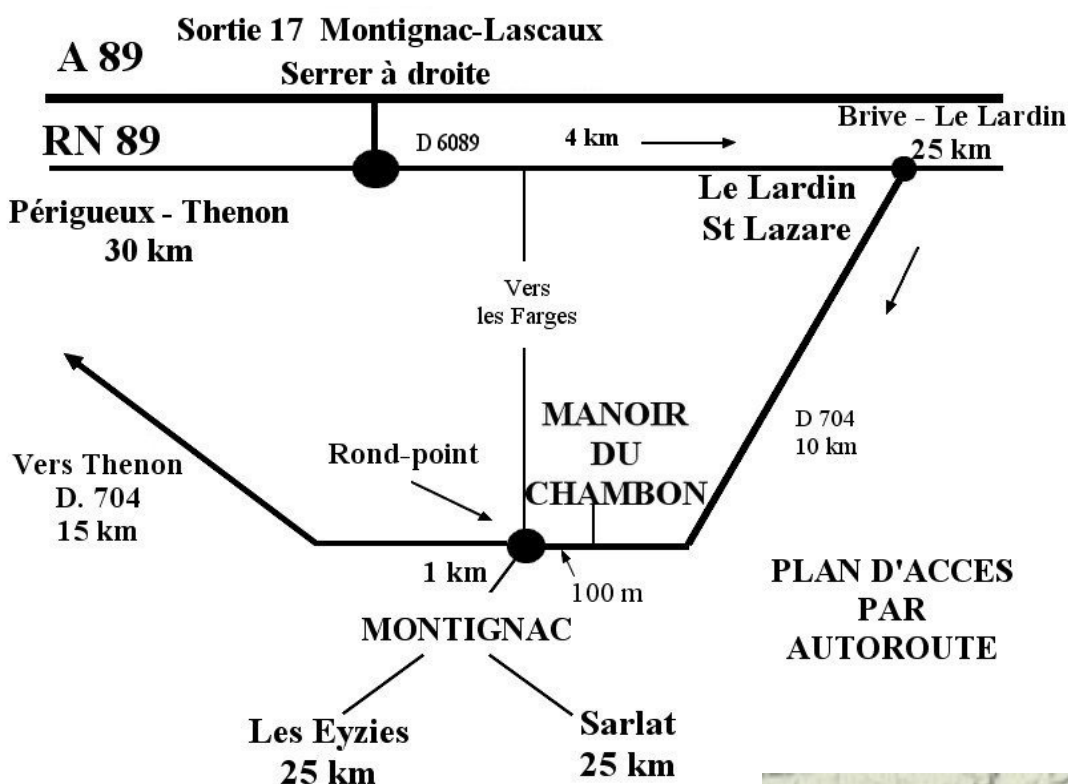
- Accès :**
- par le train : la gare la plus proche est celle Condat-le-Lardin, mais la plus pratique est celle de Brive la Gaillarde à 35 km.
  - par la route : suivre les autoroutes A20 ou A89.

Montignac se trouve à :

- 127 Km de Limoges
- 177 Km de Bordeaux
- 215 Km de Toulouse
- 209 Km de Clermont-Ferrand

Distance de l'établissement par rapport :

- au médecin : 1,5 km
  - à l'hôpital de Sarlat : 25 km
  - à la pharmacie : 1,5 km
- (Possibilité d'acheminement avec le véhicule de l'établissement selon demande).



**LE MANOIR DU CHAMBON**  
**24290 MONTIGNAC - LASCAUX**  
**Tél. : 05.53.51.14.71.**  
[contact@manoirduchambon.org](mailto:contact@manoirduchambon.org)  
[www.manoirduchambon.org](http://www.manoirduchambon.org)

Coordonnées GPS :  
Latitude N 45.07792°- Longitude E 1.17425°  
ou indiquer l'adresse "Rond point du Chambon"



## STRUCTURE DU CENTRE



Implanté dans un parc de 5 hectares, le domaine du Chambon est composé d'un manoir du XVIème siècle et de deux bâtiments formant une cour intérieure et un jardin d'agrément.

Depuis le 14 septembre 2012, l'établissement bénéficie du classement "Village de Vacances 3 étoiles" pour l'accueil estival qu'il propose aux familles.

Il accueille les groupes scolaires en chambres de 2 à 6 lits toutes équipées d'une salle de bain et de toilettes. En tout, 25 chambres de bon confort qui permettent un accueil convivial et sécurisant. La cuisine traditionnelle et Périgourde séduira également les petits et les grands.



Nouveau !  
1 Chambre  
Pour personnes à mobilité réduite



### Petit historique du centre

Le « repaire noble » du Chambon fût bâti à la fin du XVI siècle.

Il faisait partie d'un grand domaine agricole, situé à un carrefour de voies de communications dans la vallée de la Vézère, tout près du bourg de Montignac -Le -Comte.

Cette demeure bourgeoise disposait de 3 étages pour l'habitation et d'une tour destinée à la défense du lieu.

C'était encore dans les années 1970 une ferme équestre avant de devenir un hôtel-restaurant 2 \*\* puis un établissement d'accueil pour différents publics et diverses activités (séjours patrimoines scolaires, groupes d'adultes et village de vacances l'été).



## STRUCTURE DU CENTRE



Lorsque vous arrivez au Manoir du Chambon, vous disposez d'un parking privé ombragé de belles dimensions, idéal pour manœuvrer les cars.

Autour de lui, un parc de 5 hectares aux espaces protégés des voitures, enveloppe de verdure l'établissement et propose des aménagements ludiques et sportifs :

Aire de jeux, court de tennis, piscine découverte (de mai à septembre pas de surveillance prévue) terrain de volley, de swin-golf, de foot...



- ✓ Grotte artificielle pour l'atelier art pariétal
- ✓ Module de fouilles expérimentales
- ✓ Atelier de taille de silex
- ✓ Atelier de travail de l'os
- ✓ Salle TV avec lecteur DVD
- ✓ Matériel de sonorisation pour les boums
- ✓ Mise à disposition d'un ordinateur et d'une connexion Internet.
- ✓ Accès WIFI gratuit dans les salles de classe.
- ✓ Salle de restaurant dans le bâtiment des services communs.
- ✓ Bibliothèque régionale et généraliste.

- ✓ 3 salles de classes.
- ✓ Jeux de société.
- ✓ Jeux d'extérieur, court de tennis, foot...
- ✓ 1 salle réservée à l'encadrement avec café et boissons chaudes et fraîches en libre service.
- ✓ Accès au photocopieur et au fax sur simple demande à la direction.
- ✓ 1 vitrine avec souvenirs et cartes postales.  
Mise à disposition d'une ligne gratuite vers tous les fixes en France.



## Descriptif des séjours

### THEME PREHISTOIRE

#### **Objectifs pédagogiques :**

- En lien avec les programmes scolaires, découvrir la préhistoire à travers des ateliers pédagogiques (fouilles archéologiques, art pariétal, travail de l'os et du silex, art mobilier) et des visites de sites originaux ou référents (Lascaux II, la grotte de Rouffignac, les abris de Castelmerle, le musée national de Préhistoire...) sur les lieux de vie des hommes de la préhistoire.
- vivre la préhistoire en investissant la démarche scientifique de l'archéologue et du préhistorien.

#### **Moyens mis en œuvre :**

##### **Ateliers préhistoire**

- Art pariétal : Peindre dans une grotte artificielle en expérimentant (après recherche d'hypothèses) les différents matériaux (ocres, charbon...) et techniques (mains, pinceaux végétaux, peaux animales...) utilisés par les artistes Cro-Magnon.
- Fouilles archéologiques : Sur un module de fouilles archéologiques reproduisant un campement magdalénien avec un foyer et différentes zones d'activités (repas, taille de silex, fabrication d'outils, art...), situer la démarche et le travail de l'archéologue et comprendre l'histoire d'un abri-sous-roche. A l'aide des outils adéquats (pinceaux, petites pelles...), décapage, nettoyage, relevé des objets sur papier, interprétation du site.
- Fabrication d'une sagaie : A partir de l'étude d'un vestige archéologique, une pointe en buis, remonter une sagaie avec tous ces éléments (pointe, hampe en bois de noisetier, plumes) et expérimenter le tir au propulseur.
- Travail du silex : Comprendre l'évolution de l'industrie lithique à travers le paléolithique. Etude des différents outils en silex suivants les périodes (bifaces, racloirs, perçoirs...), de leur forme, leurs utilisations possible. Découverte de la matière. Expérimentation de fabrication de certains de ces outils (racloir, perçoir).

##### **Visites de sites**

- Lascaux II, facsimilé de la grotte de Lascaux, référence en peinture pariétale (-17 000 ans).
- le Centre International de l'Art Pariétal Montignac-Lascaux (Lascaux IV), Le Centre International de l'Art Pariétal Montignac-Lascaux sera l'équipement touristique et culturel de référence pour la mise en valeur et la vulgarisation de l'art pariétal à partir des représentations peintes et gravées situées dans la grotte de Lascaux.
- La grotte aux « Cent Mammouths », grotte originale de dessins et gravures (-13 000 ans).
- Les abris-sous-roche de Castelmerle, site de sculptures pariétales et animations autour du silex et du feu.
- Le Musée National de Préhistoire aux Eyzies, qui regroupent d'immenses collections et des reconstitutions humaines et animales de qualité. Visites-conférences adaptées à chaque niveau scolaire. Possibilité de choisir un thème particulier suivant le projet de classe.

##### **Activités et visites complémentaires possibles :**

- Art mobilier : En suivant la chaîne opératoire de fabrication d'une perle en stéatite (perçage, ponçage, polissage et gravure), les enfants reconstituent un collier, objet de parure, avec perle en stéatite, coquillages et liens végétaux ou de cuir.
- La grotte de Bernifal, grotte originale de dessins et gravure, immergée dans la forêt et gardée intacte, sans aménagements spécifiques pour la visite.
- L'abri du Cap Blanc, abri sculpté d'une frise de chevaux grandeur nature (-13 000 ans)
- Le Thoŧ, espace d'art pariétal et parc animalier, complément de la visite de Lascaux.

- Le Parc archéologique de Beynac, qui retrace la protohistoire, des premiers paysans du néolithique aux gaulois et à l'âge de fer. Visite très visuelle de reconstitutions d'habitats et d'outils. Permet de clôturer la période préhistoire.

## **THEME MOYEN-AGE**

### **Objectifs pédagogiques :**

En lien avec les programmes scolaires, aborder le Moyen-âge militaire et civil, à travers des visites-patrimoine locales de châteaux-forts, falaises troglodytiques, cité et bastide médiévales, des randonnées autour de villages médiévaux ou d'abbaye, et des ateliers pédagogiques actifs.

### **Moyens mis en œuvre :**

#### Ateliers pédagogiques :

Calligraphie : Etude de la calligraphie médiévale et de l'enluminure. Utilisation d'un calame. Ecriture d'une page calligraphiée.

Héraldique : Etude des codes du blason au moyen-âge et réalisation d'un blason qui symbolisera la classe ou l'enfant suivant le choix de l'enseignant.

Mesure et mesurer : Découvrir le système de mesures au moyen-âge (pieds, pouces, coudées...) et construire une maquette de trébuchet.

Plaisir et manières de la table : Du seigneur au paysan, découvrir les façons de se nourrir au moyen-âge, les types d'aliments, les plats et les usages à table.

#### Les visites de sites :

Le château de Castelnaud la Chapelle : Château-fort et musée de la guerre au Moyen-âge. Permet d'aborder l'architecture militaire et les techniques de siège.

La falaise de la Roque Saint Christophe, occupée pendant tout le moyen-âge en habitat troglodytique. Lieu militaire stratégique dans la vallée de la Vézère. Démonstration d'engin de levage (treuil à tambour).

La ville de Sarlat et la bastide de Domme, à découvrir avec un jeu de piste actif, pour appréhender l'architecture des villes.

#### Autres visites ou activités possibles :

L'abbaye de Cadouin, pour aborder la vie religieuse au Moyen-âge.

Tempéra : A partir de la technique de peinture à l'œuf, étude des fresques médiévales et réalisation d'une œuvre personnelle.

La danse médiévale : Découvrir les danses en cercle et musiques médiévales.

## Des outils exceptionnels :

### **Une grotte et un abri sous roche artificiels.**

Bâti sur le même principe que Lascaux II, pour travailler sur l'Art Préhistorique dans de très bonnes conditions

Leurs murs présentent des volumes et des couleurs semblables aux parois naturelles, ce qui permet une meilleure visualisation du travail des artistes de l'époque.

La séance débute par une phase d'observation de reproductions d'œuvres pariétales. Les enfants émettent des suppositions sur les techniques, les matériaux et outils utilisés. Ils expérimentent ensuite leurs hypothèses grâce à la mise à disposition d'éléments naturels. Enfin, ils réalisent sur les parois des œuvres exploitant les caractéristiques du support en respectant les thématiques préhistoriques.



### **Un module de fouilles archéologiques couvert.**



Avec son propre module de fouilles reproduisant un campement magdalénien, le Manoir du Chambon propose une visualisation directe du travail de l'archéologue et du préhistorien.

L'objectif de cet atelier est de situer et comprendre la démarche de l'archéologue..

Après une introduction expliquant la stratigraphie, les enfants utilisent les outils et les techniques de l'archéologue. Ils se servent également de leurs acquis mathématiques tels que les mesures et le repérage dans un plan. Ils mettent au jour un campement magdalénien reproduit par le module de fouilles. Un temps de synthèse termine la séance. Il est consacré à une démarche d'interprétation des objets trouvés et de leur organisation dans l'espace.

### **Atelier Fabrication d'une sagaie :**



Il permet, dans le même esprit que le précédent, de situer la place de l'outil dans la vie quotidienne de l'homme préhistorique, et notamment de l'outil en os chez les Magdaléniens.

Par groupe de 2, les enfants fabriquent une sagaie, mettant en jeu le travail du bois proprement dit (raclage, polissage, etc...) et l'assemblage d'un outil perfectionné, alliant la pointe en bois à d'autres éléments naturels : manche en bois, ligature en boyaux, collage à base de résine et de cire, etc... On y évoque l'utilisation de cet objet dans la vie quotidienne du chasseur à travers une démonstration et une approche du lancer par propulseur.

### **Atelier taille de silex :**

Cet atelier permet d'illustrer l'évolution de l'outil lithique.

En s'entourant de précautions de la matière, l'enfant expérimente la taille de silex.

Il tente de réaliser un outil, aidé par des apports techniques et l'observation d'outils déjà réalisés. Cette expérimentation permet de mieux situer l'importance de la place de l'outil dans l'évolution humaine, et comment l'amélioration des techniques et la spécialisation des outils ont été déterminantes, mémoire de l'évolution de l'homme préhistorique, en relation directe avec son habileté et son intelligence.



## Atelier tempera à l'œuf sur bois :

C'est une technique de peinture à l'œuf utilisée durant tout le Moyen Age, sur bois et sur parchemin.

L'objectif est de découvrir cette technique d'art pictural médiéval et de l'expérimenter à travers une œuvre individuelle et personnalisée.



Déroulement :

- Présentation de la *tempéra* à partir d'iconographies, et des techniques et matériaux utilisés (panneau de bois, apprêt, pigments en poudre, pinceaux, œuf, etc...)
- Création du croquis-modèle suivant différents thèmes (bestiaire, portrait...) et mise en place des couleurs.
- Travail sur panneau de bois, préparation des pigments et du liant à l'œuf.
- Réalisation de l'œuvre.

## Atelier calligraphie :



L'objectif de cet atelier est de sensibiliser les enfants à l'écriture gothique, à l'enluminure des documents médiévaux et à la notion de beauté liée à la calligraphie

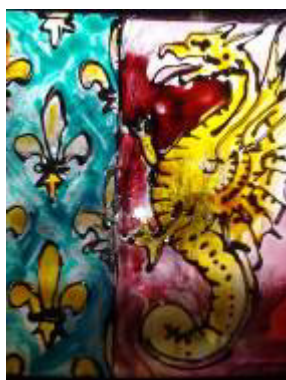
- \* Utilisation d'un calame, bambou taillé en biseau. Entraînement sur les lettres de l'alphabet.
- \* Découverte des enluminures.
- \* Écriture d'une page au calame.

## Atelier Fresque Médiévale :



Les trois principaux objectifs de cet atelier sont :

- ⇒ Situer la fresque dans le Moyen Age et son accord avec l'architecture.
- ⇒ Comprendre les différentes étapes de réalisation d'une fresque.
- ⇒ Les différentes étapes :
  - Fabrication de l'enduit, mélange de chaux éteinte et sable de rivière.
  - Pose de l'enduit, les enfants posent leur enduit à l'aide d'une spatule sur des supports individuels préparés à l'avance.
  - Les couleurs, utilisation de pigments minéraux, broyage des pigments à l'eau.



## Atelier Vitrail :

Une première partie consiste à évoquer l'histoire du vitrail, dès son origine au XII ème siècle, jusqu'à aujourd'hui.

Dans un second temps, à l'aide d'un modèle, les enfants réalisent un vitrail sur le thème du Moyen-Age, sur plaque de verre serti de chatterton.

Les couleurs utilisées sont des peintures pour vitrail à froid et des solvants biologiques non odorants.

Les différents objets seront emportés par la classe, pour exploitation d'après séjour.

Des sites à visiter

## **LA PRÉHISTOIRE**

**ABRI PATAUD** : Lieu de fouilles archéologiques et musée de site. Fouillé de 1958 à 1964, (et à nouveau aujourd'hui), 2 millions d'objets trouvés dans 14 couches, dont un squelette humain. Les plus belles pièces sont exposées sur place.

*Période* : - 32 000 à - 18 000 ans.

*Notre avis* : permet de situer concrètement un lieu de fouille, base des découvertes

**CAP BLANC** : Abri-sous-roche sculpté d'une frise de chevaux en haut-relief, exceptionnellement bien conservée grâce aux sédiments.

*Période* : magdalénien final, - 14 000 ans.

*Notre avis* : visuellement un peu moins évident pour des tout-petits.



**ABRIS DE CASTELMERLE** : Haut-lieu de Préhistoire (-85 000 ans), lieux de fouilles, abri-sous-roche sculpté. Animations Préhistoire (tir au propulseur, taille de silex...)

**FONT-DE-GAUME** : Grotte originale à peintures polychromes. Plus de 200 figurations animales ont été recensées depuis sa découverte en 1901. Les bisons dominent mais on y voit aussi rennes, chevaux et mammoths.

*Période* : - 13 000 ans

*Notre avis* : effectif par visite très restreint (13 pers) donc pour des petits groupes (une classe) et plutôt cycle III.

**LASCAUX II** : Visite organisée comme si vous étiez les inventeurs lors de votre découverte. L'émotion est là ! Peintures polychromes de taureaux, chevaux, cerfs, bisons, bouquetins...

*Période* : magdalénien moyen, - 17 000 ans.

*Notre avis* : Visite encore possible même avec l'arrivée de Lascaux IV, mise en place de visites privatives à l'étude, avec des horaires adaptés.

**LE CENTRE INTERNATIONAL DE L'ART PARIÉTAL MONTIGNAC-LASCAUX (LASCAUX IV)** à ouvert ses portes le 15 décembre 2016. Ce site est centré sur la reproduction intégrale de la grotte de Lascaux et sur l'utilisation des nouvelles technologies de l'image et du virtuel au service de la médiation.

Le Centre International de l'Art Pariétal Montignac-Lascaux se veut l'équipement touristique et culturel de référence pour la mise en valeur et la vulgarisation de l'art pariétal à partir des représentations peintes et gravées situées dans la grotte de Lascaux.

**LE THOT** : Centre d'art préhistorique présentant des reconstitutions de la grotte de Lascaux, notamment la "Nef", ainsi qu'un Parc animalier.

**MUSÉE NATIONAL DE PRÉHISTOIRE** : Nouveau musée ouvert depuis juillet 2004. Immenses collections de silex, parures, ossements, art etc... Reconstitutions intéressantes d'hommes, mégacéros, renne. Possibilité de visites à thèmes.

*Période* : toutes mais surtout paléolithique supérieur.

*Notre avis* : excellent outil, à utiliser avec tous les cycles

**PREHISTO-PARC** : Dans un vallon boisé, reconstitution de scènes de la vie quotidienne (chasse, pêche, habitat...) des hommes de Néandertal et de Cro-magnon.

*Notre avis* : très visuel pour les plus petits et bonne introduction à un séjour préhistoire pour tous.

**ROC-DE-CAZELLE** : Parcours dans une falaise - Reconstitutions de scènes préhistoriques, traces médiévales et dernier habitat du XXe siècle

**ROUFFIGNAC** : Sur les pas des hommes préhistoriques, dessins et gravures se découvrent sur les parois, au fil de la visite en petit train. Bouquetins, rhinocéros laineux et surtout mammoths (d'où son nom, la "grotte aux cent mammoths") s'offrent à nous quelques instants avant de replonger dans le noir après notre passage.

*Période* : magdalénien final, - 13 000 ans.

*Notre avis* : à voir absolument dans un séjour préhistoire.

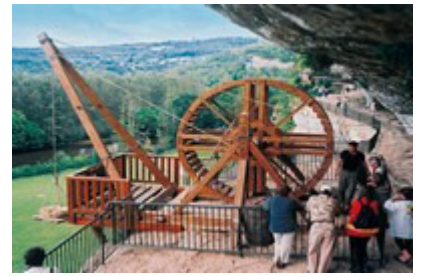
**PARC ARCHÉOLOGIQUE DE BEYNAC** : reconstitutions d'habitats depuis la période néolithique jusqu'à l'époque gauloise. Aborde la vie des premiers paysans avec la sédentarisation et les différents âges des métaux. Période riche en découvertes.

*Notre avis* : Visite très visuelle qui fait la transition entre la préhistoire et l'histoire.

## CITES TROGLODYTIQUES

**LA ROQUE SAINT-CHRISTOPHE** : Très grande falaise occupée depuis plus de 50 000 ans. La visite est axée sur l'habitat et le fort troglodytiques au Moyen-âge.

*Notre avis* : des reconstitutions de machines de bâtisseurs pour monter les matériaux (treuil à tambour...) ajoutent à la visite.



**VILLAGE TROGLODYTIQUE DE LA MADELEINE** : village fortifié, bâti à flan de falaise dans un méandre de la Vézère. Visite surtout médiévale, sur la vie quotidienne au Moyen-Age, mais site préhistorique important en pied de falaise (d'où période magdalénienne).

*Période* : 10<sup>e</sup> au 16<sup>e</sup> siècle.

*Notre avis* : habitat bien conservé (avec sa chapelle) qui permet de mieux cerner la vie en ces lieux à cette époque.

## LES GOUFFRES ET GROTTES A CONCRÉTIONS

**GOUFFRE DE PROUMEYSSAC** : gouffre présentant une voûte de 52 m de hauteur avec des concrétions sur son pourtour, toujours alimenté par un ruissellement. Son et lumière de présentation et vidéo en cours de visite sur la formation du gouffre.

*Notre avis* : ludique et pédagogique.



**GOUFFRE DE PADIRAC** : gouffre de 80 m de profondeur, prolongé par des galeries très hautes creusées par une rivière souterraine aux eaux vertes. Une partie de la visite se fait en barque.

*Notre avis* : visite grandiose mais lointaine (80 km de Montignac).

**GROTTES DE COUGNAC** : Deux grottes, l'une à concrétions très denses et très fines et l'autre présentant des dessins préhistoriques, notamment des mégacéros, représentations assez rares dans l'art pariétal.

*Période* : - 13 000 ans.

*Notre avis* : Situé à la limite du Lot et de la Dordogne, à coupler sur la journée avec une autre visite ou activité proche.

**GROTTE DU GRAND ROC** : grotte à concrétions très diversifiées située à mi-hauteur d'une grande falaise des Eyzies. Dans des tunnels assez petits foisonnent stalactites, stalagmites, excentriques et triangles.

**GROTTE DE TOURTOIRAC** : grotte à concrétions En suivant la rivière souterraine, vous serez immergés dans un spectacle d'ombres et de lumières entre colonnes et draperies, excentriques et fistuleuses..

## LES CHATEAUX

**CHÂTEAU DE BEYNAC** : château-fort (construction du 13<sup>e</sup> au 15<sup>e</sup> siècle) surplombant la Dordogne et le village de Beynac. Imposante architecture militaire de l'une des 4 baronnies du Périgord

**CHÂTEAU DE CASTELNAUD** : château-fort bâti du 13<sup>e</sup> au 15<sup>e</sup> siècle. Situé stratégiquement à l'embranchement entre 2 vallées, il était appelé le "nid d'aigle". Architecture militaire et musée de la guerre au Moyen-Age (trébuchet, perrière, armures, hallebardes...)

*Notre avis* : incontournable dans un travail sur la guerre au Moyen-Age. Possibilité d'ateliers pédagogiques sur place.



**CHÂTEAU DE HAUTEFORT** : imposant et altier château de style mi-renaissance, mi-classique (17<sup>e</sup> siècle), bâti sur une butte au centre d'un immense cirque. Cour et escalier d'honneur, galerie à arcades et pièces meublées (mobilier, tapisserie, cheminées monumentales).

*Notre avis* : rappelle les châteaux de la Loire, jardins à la française.

**CHÂTEAU DE LOSSE** : château d'architecture renaissance sur des soubassements médiévaux, au bord de la Vézère. Cour intérieure, mobilier et tapisseries d'époque témoignent du cadre de vie au 16<sup>e</sup> siècle.

*Notre avis* : Château de Plaisance typique du Périgord.

**CHÂTEAU DE COMMARQUE** : Ruines de donjons, tours et village castral, installées dans la vallée de la Beune, sur un site occupé depuis la préhistoire jusqu'au 16<sup>e</sup> siècle.

*Notre avis* : ruines impressionnantes n'ayant pas subi de reconstruction, donc authentiques. A voir.

## LES VILLES



CADOUIN : cloître (chef d'oeuvre de l'art flamboyant).

DOMME : cité fortifiée et bastide royale française du 13<sup>e</sup> siècle, dominant la vallée de la Dordogne. On y retrouve l'architecture spécifique des bastides, avec ses fortifications et ses portes bien conservées.

ROCAMADOUR : cité religieuse et haut lieu de pèlerinage au Moyen-âge. Site remarquable par ses constructions agrippées à la falaise, dans la vallée de l'Alzou. Se superposent les maisons du bourg, les chapelles et églises, et le château.

SARLAT : cité médiévale et renaissance, avec ses ruelles, hôtels particuliers et cours intérieures. Le cœur de la ville est exceptionnellement bien conservé. Joyau architectural du Périgord noir.

*Notre avis* : Découverte possible des éléments architecturaux avec un jeu de piste.

## LES MUSEES

AQUARIUM DU PÉRIGORD NOIR : grands bassins d'eau douce où l'on retrouve la faune des rivières, plus de 6 000 espèces, depuis le saumon, la perche, l'esturgeon...en passant par le silure. Possibilité de visite guidée par un biologiste

ECO-MUSEE DE LA NOIX : offre une large vision sur les origines, l'histoire, le travail, la culture du noyer et de la noix en Périgord.

*Notre avis* : l'atelier d'énoisage donne la dimension gourmande et active aux enfants.

PARC ARCHÉOLOGIQUE DE BEYNAC : reconstitutions d'habitats depuis la période néolithique jusqu'à l'époque gauloise. Aborde la vie des premiers paysans avec la sédentarisation et les différents âges des métaux. Période riche en découvertes.

*Notre avis* : permet de faire la transition entre la préhistoire et l'histoire.

VESUNA : musée de site gallo-romain, à Périgueux. Il est construit sur les vestiges d'une "domus", vaste habitation pour la vie publique et privée, à proximité d'un ancien temple. Riche collection.

*Notre avis* : La visite peut se dérouler avec un atelier de mise en situation archéologique, en appliquant, de façon simple et adaptée, la démarche scientifique

VILLAGE DU BOURNAT : Reconstitution du cadre de vie et des activités d'il y a 100 ans et plus : les différents corps de métier (forgeron, feuillardier, vannier, potier...) mais aussi l'école et les jeux.

*Notre avis* : approche concrète des métiers manuels par la rencontre avec les artisans.



## AUTRES ACTIVITÉS

INITIATION A LA SPÉLÉOLOGIE : grottes horizontales et sèche de type 2. Activité réalisable par tous les temps et toute l'année, encadrée par des animateurs diplômés et expérimentés. Prévoir des vêtements usagés et des chaussures de sports.

*Notre avis* : un moment fort pour les enfants.



DESCENTE EN CANOË SUR LA DORDOGNE OU SUR LA VEZERE : le choix de la rivière peut être fait en fonction des autres activités de la journée. Activité encadrée par des animateurs diplômés et expérimentés. Les élèves doivent savoir nager au moins 25 mètres (attestation à fournir avant le séjour).

INITIATION A L'ESCALADE : plusieurs sites naturels d'initiation et de perfectionnement sont proposés en fonction du niveau des élèves. Activité encadrée par des animateurs diplômés et expérimentés. Prévoir des vêtements usagés et des chaussures de sports. Peut être remplacée par l'activité spéléologie en cas d'intempéries.

PROMENADE EN GABARRE SUR LA DORDOGNE : dans la vallée des cinq châteaux, une autre façon de découvrir les lieux. Permet d'aborder la batellerie au 19<sup>e</sup> siècle et l'écosystème de la rivière.

ÉLEVAGE D'OIES OU DE CANARDS : visite d'une ferme d'éleveur conserveur, un des aspects de l'économie locale. Permet d'aborder tous les stades de l'activité : élevage, gavage, abattage, découpe, cuisine et mise en conserve.

VEILLÉE AVEC UN CONTEUR : entre imaginaire et réalité, il nous emmène avec délice dans ses histoires et contes périgourdins. Conteur, enseignant et chanteur occitan, il peut orienter la veillée sur les contes du Moyen Age et les chants occitans des troubadours.

*Notre avis : un moment fort pour les enfants.*

VEILLÉE ASTRONOMIE : Initiation à l'astronomie par l'observation du ciel, des planètes et des principales constellations, à l'aide de cartes, de jumelles et d'un télescope 200 mm ; une soirée inoubliable sous la voûte étoilée...

*Notre avis : un moment fort pour les enfants*



JARDINS DE LIMEUIL : parc panoramique au confluent Vézère-Dordogne. Jardins thématiques depuis la préhistoire jusqu'au jardin contemporain, jardin médiéval, renaissance... Plantes médicinales, ornementales, alimentaires. Jardin des cinq continents.



## Le Manoir du Chambon mode d'emploi

Lors de votre arrivée, vous êtes accueillis par l'un des permanents de l'équipe, soit directement au Manoir, si vous arrivez avec votre car, soit à la gare si l'établissement se charge de la réservation du transport sur place. La présentation du domaine et des règles de vie collective est effectuée auprès des enfants. L'installation dans les chambres, selon le plan que vous recevrez quelques temps avant votre séjour aura lieu soit lors de votre arrivée, soit après la première activité en fonction de la libération des chambres par le groupe précédent.

Un temps personnalisé avec les enseignants est également prévu dans le but d'évoquer les dernières informations d'un côté comme de l'autre. Le déroulement du séjour est revu en commun dès ce moment là et les horaires des départs en activités sont précisés. Il est possible également de prévoir une arrivée sur le site de la première visite, l'installation dans les chambres ne se faisant qu'ensuite.



**Il est indispensable que chaque participant apporte une gourde et une serviette de table en tissu.**

**Les bouteilles en plastique ne sont plus distribuées pour les pique-niques et les goûters.**



Une ligne téléphonique gratuite pour appeler les numéros de fixes est en accès libre. Le responsable du groupe possède également la clé de la réception pour les appels urgents ou les appels administratifs.



Le Manoir est équipé d'une connexion Internet de type Wifi accessible sur la terrasse et dans le bâtiment principal et d'une connexion filaire, à la réception, que vous pouvez utiliser en accès libre avec la clé en possession du responsable du groupe. Vous pouvez envoyer des fichiers et en recevoir en utilisant la boîte de réception locale. L'adresse de messagerie est : [contact@manoirduchambon.com](mailto:contact@manoirduchambon.com)  
Il vous est possible de télécharger vos cartes mémoire d'appareil photo sur l'un des ordinateurs. Toutefois, munissez-vous du "pilote" de votre appareil photo et d'une clé usb.



Le courrier "arrivée" sera déposé sur votre table à l'heure du déjeuner ou du dîner.

Une boîte pour le courrier "départ" est à votre disposition à la réception. Vous y trouvez également un choix de cartes postales et des timbres. Il est préférable de faire inscrire le nom de l'enseignant sous celui de l'enfant afin de faciliter la distribution du courrier.



Les horaires de base de vos repas sont les suivants :

Petit déjeuner : 8 H 15    déjeuner : 12 H 15    dîners : 19 H 15

Nous vous demandons de faire le maximum pour les respecter, par égard envers le personnel, et notamment si plusieurs groupes cohabitent. Les tables regroupent de 6 à 8 personnes. **Les serviettes de table ne sont pas fournies.** Le service s'effectue au plat déposé sur chaque table. Une petite participation est demandée aux enfants par le rassemblement des couverts en bout de table à la fin des repas.



Le Manoir accueille régulièrement des participants tenus de suivre un régime alimentaire particulier. Pour nous aider à préparer au mieux leur accueil, il vous faut nous en avertir au plus tôt par écrit (courrier, courriel, télécopie). Toutefois, certaines applications demandent une extrême attention et il est important, alors de nous faire parvenir une liste des aliments interdits, ainsi que le protocole à suivre en cas de doute quant à l'ingestion de l'un de ces produits.



Nous souhaitons par respect pour le matériel que les enfants soient calmes dans les chambres et qu'ils laissent aux adultes le soin de régler les radiateurs ainsi que les stores des fenêtres (à l'étage).

Pour le bien être de chacun et le respect des autres et des voisins, nous vous demandons d'assurer le calme à partir de 22 H 00 près des chambres et dans les chambres, notamment en cas de cohabitation de différents groupes



Le personnel passe quotidiennement dans les chambres vider les poubelles et nettoyer les sanitaires. Pour faciliter son intervention, nous vous demandons que les chambres soient bien rangées. Pour les séjours de 15 jours, les draps sont changés à mi-séjour.

Les enfants aident à la propreté avec le balai à disposition dans chaque chambre.

Lors de votre installation, merci de nous signaler le cas échéant les lits des enfants incontinents afin que nous puissions protéger la literie.



Toutes les chambres ouvrent sur la cour intérieure du Manoir. Celle-ci est équipée de portails fermés à clé chaque soir. Toutes les chambres sont équipées d'une serrure à bouton. Les adultes encadrant le groupe possèdent un passe, permettant l'accès aux chambres à tout moment et ouvrant les portails



Le domaine de 5 hectares comprend une aire de jeux proposant diverses activités ludiques ainsi qu'un terrain de mini-foot et un court de tennis, dans une zone facilement de surveillance aisée. Des ballons, balles, raquettes peuvent vous être prêtés,

Par respect pour les plantations du terre-plein central ainsi que les jardinières, et afin d'éviter les accidents dans les escaliers et sur le balcon de bois desservant les chambres de l'étage, nous vous demandons d'éviter de laisser les enfants jouer dans la cour intérieure.



Des jeux de société sont à la disposition des enfants dans les salles d'activités. Afin d'en préserver les éléments, les jeux ne doivent pas sortir de la pièce et rangés complets, après chaque utilisation.



Une bibliothèque documentaire est à votre disposition à la réception, regroupant notamment les guides de différentes visites de votre programme.

Le centre dispose également d'une petite vidéothèque documentaire et récréative.



L'établissement possède un grand parking ombragé. Les autocars et /ou les autres véhicules du groupe y seront garés, en pensant à la présence éventuelle d'autres groupes et donc d'autres véhicules.

Le Manoir dispose d'un véhicule 9 places. En cas de besoin, il peut être utilisé ponctuellement par les adultes accompagnants les groupes d'enfants, un dédommagement peut être demandé en fonction de l'objet de l'utilisation.



Lors de votre séjour, certaines activités peuvent nécessiter des vêtements particuliers.

La règle générale est de ne pas apporter de vêtements neufs. Pour les ateliers il est préférable de prévoir des vêtements ne craignant pas les salissures. Il en est de même pour l'initiation à la spéléologie mais de plus, ces vêtements doivent être plutôt en coton qu'en nylon pour ne pas les abîmer avec la lampe frontale des autres participants. Il est également recommandé d'apporter des bottes en caoutchouc. Des lessives ponctuelles sont envisageables pour les courts séjours.



Plusieurs permanents de l'établissement possèdent le brevet de secourisme.

Une petite pharmacie pour les "bobos" est à votre disposition à la réception et vous suivra lors de chacune des sorties que nous organisons.

Les numéros d'urgence sont affichés dans chaque chambre.

A Montignac (1,5 km) on dénombre 8 médecins, 3 dentistes, 2 pharmacies, plusieurs cabinets d'infirmières et de kinésithérapeutes.

## Nous demandons la participation de tous pour respecter notre environnement et pour respecter le travail de l'équipe du manoir du Chambon, titulaire de l'Ecolabel.



dans la chambre ou dans d'autres locaux du Manoir,

- ✓ Merci de veiller à ne pas laisser les lumières allumées en sortant.
- ✓ Merci de veiller à ne pas laisser la porte ou la fenêtre ouverte lorsque le radiateur est allumé.
- ✓ La température de consigne est réglée par défaut sur 20° merci de ne pas toucher au réglage ou de venir nous voir en cas d'inconfort



Dans les sanitaires,

- ✓ Merci de signaler au personnel (personne travaillant au manoir) toute fuite d'eau (WC, douche, lavabo).
- ✓ Merci d'économiser l'eau.
- ✓ Merci de ne rien jeter dans les toilettes ; n'y mettre que le papier prévu à cet effet



Au Manoir du Chambon, les déchets sont triés ; merci de veiller à jeter les différents déchets dans :

- ✓ La poubelle des déchets recyclables dans la cour : papier, tous les plastiques sauf films étirables et plastiques dur, aluminium, métal
- ✓ La poubelle des déchets ultimes : plastique dur type pot de fleur,
- ✓ La poubelle à verre
- ✓ Le collecteur à piles à l'accueil
- ✓ Merci de nous rapporter vos médicaments inutilisés



Dehors dans le parc, dans la nature, ou dans d'autres lieux,

- ✓ Merci de ne pas jeter de déchets par terre
- ✓ Merci de respecter l'environnement.
- ✓ Privilégiez les déplacements doux : vélos à disposition, à pied (Montignac n'est pas loin), covoiturage.

RAPPEL : il est interdit de fumer ou de vapoter dans les chambres et les locaux



## POLITIQUE ENVIRONNEMENTALE DU MANOIR DU CHAMBON

Le manoir du Chambon est géré par le secteur vacances de la **Ligue de l'enseignement de la Dordogne**, association d'Education Populaire. **Le développement durable fait partie intégrante de son projet fédéral** : Axe 3 du projet fédéral de la Ligue de l'enseignement de la Dordogne 2017-2021. « **PARTICIPER A UNE ECONOMIE SOCIALE ET SOLIDAIRE ET S'ENGAGER POUR UN MONDE A LA FOIS SOLIDAIRE ET DURABLE TOURNE VERS L'HUMAIN ET LA PRESERVATION DE LA NATURE** ».

Montignac se situe dans la vallée de la Vézère, territoire présentant une richesse archéologique, patrimoniale et environnementale (géographie, biodiversité...). Notre hébergement est partenaire d'autres acteurs touristiques tels que les offices de tourisme et les lieux de visite ; en 2016, 3 sites touristiques du réseau sites en Périgord ont obtenu le label NF Environnement « sites de visite ». Cette communauté d'acteurs engagés capitalisant leurs idées, bonnes pratiques et expériences a permis les prémices d'un nouveau projet : la mise en place d'une charte environnementale de territoire à destination des acteurs touristiques.

C'est dans ce contexte de territoire, associatif et environnemental que s'inscrit naturellement la démarche d'Eco labellisation européenne du Manoir du Chambon depuis juillet 2017.

L'objectif général de la démarche est que les activités et le fonctionnement de la structure soient le moins impactant pour l'environnement.

Collectivement, les équipes de direction d'animation, de service, d'entretien et de cuisine ont formalisé des pratiques auxquelles elles étaient déjà sensibles et qu'elles mettaient déjà en œuvre en partie.

**La fédération est engagée dans l'accès à l'éducation, aux loisirs et vacances pour tous, tout au long de la vie.**

**Dans le cadre de la démarche Ecolabel, un engagement a également été pris sur :**



des investissements pour

**limiter les consommations d'eau** : achats d'économiseur d'eau, limitation du volume des chasses d'eau, installation de mitigeurs



**l'achat de produits éco labellisés et durables** (produits d'entretien, papier,...)



**la limitation des déchets** en limitant par exemple au maximum les conditionnements individuels, en n'utilisant plus la vaisselle jetable.



des investissements pour **limiter les consommations d'énergie** et pour l'utilisation d'**énergie renouvelable**: 100 % de l'électricité est renouvelable, gestion du chauffage par des robinets thermostatiques ou par des thermostats (à préciser), les ampoules sont à basse consommation.

**Les différents publics accueillis, classe de découvertes, groupes, particuliers, familles sont sensibilisés à la démarche Eco label** par voie d'affichage et dans les documents envoyés avant les séjours, ainsi que dans les échanges directs.

**Animations de découverte et de sensibilisation de l'environnement** du Montignacois (balades thématiques faune et flore, patrimoine), activités sportives de plein air.

Chacun, équipe permanente, comme public, est invité à limiter son impact sur l'environnement en limitant sa consommation, d'eau et d'énergie et sa production de déchets.

**La direction et toute l'équipe du Manoir du Chambon se tiennent à votre disposition pour toute information complémentaire.**