

Centre d'accueil permanent Gérard Chavaroche



Crédit photo : © L. OLIVIER / Maison du Tourisme Haute-Loire (Mention obligatoire)

Séjour agriculture et environnement

A la ferme pédagogique de St Front

Route du Charron
43 550 Saint-Front



Tél : 04.71.59.56.77
Fax : 04.71.59.52.77

Email : cap.st-front@wanadoo.fr
Site internet : www.cap-st-front.net

Sommaire

1. Présentation de la Ferme Pédagogique.....p 2

2. Les séjours à la ferme pédagogiquep5

- Les objectifs pouvant être visés lors d'un séjour à la ferme
- Nos démarches pédagogiques
- Avant, pendant et après une activité à la ferme

3. Les activités encadrées proposées.....p 8

4. Les activités en autonomie.....p10

Les annexes

- Un programme type de 5 jours à la ferme
- Le plan de la ferme
- Lien avec le descriptif des programmes scolaires officiels

1. La Ferme Pédagogique de Saint-Front

a) Présentation générale

L'association ferme pédagogique et équestre gère et propose de nombreuses prestations : centre équestre, poney club et ferme pédagogique-

La ferme pédagogique de Saint-Front est mixte puisqu'elle comporte deux volets complémentaires :

- **Une activité « exploitation agricole** gérée par un responsable soigneur ainsi qu'un ouvrier agricole. Ils gèrent au quotidien le cheptel ainsi que l'entretien des locaux et des différents parcs extérieurs. Ce domaine d'activité génère chaque année des revenus grâce à la vente de viande, de bétail, d'œufs et de laine.

- **Une activité d'accueil toute l'année pour tous publics** : classes de découvertes, colonies de vacances, centres de loisirs, familles et personnes porteuses de handicap.

Notre ferme pédagogique, fenêtre ouverte sur le monde rural, propose de découvrir le patrimoine naturel et culturel des hauts plateaux de la Haute-Loire.

Elle est un lieu pour l'éducation à l'environnement et au développement durable et permet des approches variées, sensorielles, scientifiques, créatives, ludiques ancrées dans le concret et le réel. Elle permet de mieux comprendre la vie à la ferme et ses métiers et d'appréhender les relations ville/campagne : elle contribue au développement local.

Elle apprend à l'enfant à réguler son comportement pour mieux respecter le vivant, de prendre des responsabilités et faire l'apprentissage de la citoyenneté.

Elle contribue à l'apprentissage de la vie en collectivité.

Elle a des fonctions sociales, thérapeutiques, patrimoniales, récréatives et d'échanges.

La Ferme Pédagogique est situé à 200 mètres du bourg de Saint-Front et du Centre d'Accueil. Un sentier permet un accès facile pour les enfants. Le bâtiment est entouré de parcs pour les animaux, d'une carrière, d'un manège pour l'équitation et de sentiers de balades. Les locaux aux normes de sécurité en vigueur sont aménagés pour accueillir tous publics. Les équipements et outils au sein de la ferme ont été pensés pour être adaptés à la taille des enfants. *(En annexe cf plan de la ferme)*. Nous disposons de malles pédagogiques pour les animations pour le travail de la laine, la fabrication du beurre et du pain. Egalement, sur demande, à disposition des enseignants nous proposons de la documentation et jeux en lien avec le séjour.

Une grande diversité d'animaux compose le cheptel de la ferme. Nous sélectionnons de préférence des races adaptées aux conditions relatives à notre pays de moyennes montagnes. Les animaux sont sains ; des contrôles sanitaires sont effectués chaque année notamment pour vérifier l'absence de maladies transmissibles à l'homme. Les animaux sont dociles et habitués au contact des enfants. Tous les animaux de notre ferme pédagogique sont rattachés à une production : la viande, le lait ou encore l'élevage.

Vous trouverez ci-dessous un aperçu de notre cheptel



3 vaches de race Vosgienne

Production : 3 veaux par an pour la viande ou la reproduction



1 truie par an

Production : viande ou reproduction



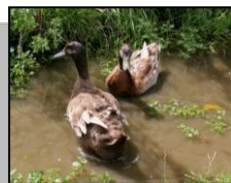
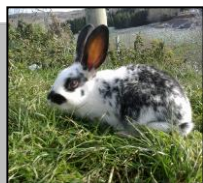
Une vingtaine de chèvre et un bouc race du Massif Central

Production : 10 chevreaux par an pour la viande et 10 chevrettes par an pour l'élevage



Une dizaine de brebis et un bélier noir race Noire du Velay

Production : 15 agneaux de boucherie 2 agnelles d'élevage et 20 kg de laine



- 1 coq de race Médicis
- 6 poules de race Médicis et Cendrée
- 6 canards/canes de race Semi-colvert et Barbarie
- 5 lapins et lapines de race Papillon

Production : œufs, viande, élevage

Sans oublier l'âne Cadichon et les chats

b) Les différents publics accueillis à la ferme

Les scolaires du cycle 1 aux collégiens

Accueil sur une journée ou sur des classes de découverte de deux à cinq jours.

Selon le niveau scolaire, les séjours permettent une découverte de la ferme favorisant l'éveil sensoriel ou alors favorisant une approche scientifique et technique.

Des enfants en colonies de vacances ou en centre de loisirs

Des enfants en colonies de vacances ou en centre de loisirs sans hébergement peuvent venir à la ferme d'une manière ponctuelle ou en considérant les activités à la ferme pédagogique comme une dominante de leur séjour.

Les personnes porteuses de handicaps

Dans le cadre d'un transfert sur plusieurs jours ou lors d'une activité hebdomadaire, la ferme et surtout la relation à l'animal peuvent engendrer du plaisir, voire de l'épanouissement.

La ferme a été conçue pour permettre à des personnes handicapées moteur de circuler en fauteuil

La thérapie par l'animal comme outil dans un projet individualisé pour combattre le handicap ou l'inadaptation sociale

Les familles

Dans le cadre de leurs vacances ou de leurs loisirs, les familles peuvent participer aux activités de la ferme (soins des animaux).



2. Les séjours à la ferme pédagogique

a) Les objectifs pouvant être visés lors d'un séjour à la ferme

- Découvrir une culture et des valeurs du monde rural, à travers son patrimoine bâti, naturel, ses arts et ses traditions populaires.
- Participer au développement de l'enfant, et notamment au développement de sa personnalité, grâce aux relations affectives et aux responsabilités qui se créent lors du contact avec l'animal.
- Connaître différentes caractéristiques de la vie des animaux de la ferme (alimentation, reproduction, production, ...) et de certains végétaux.
- Comprendre les cycles et les rythmes biologiques de quelques productions agricoles (cycle du lait, du pain, de la viande, laine...).
- Connaître le métier d'agriculteur avec son savoir-faire, ses actions sur l'élaboration des paysages, sa vie quotidienne au fil des saisons.
- Mesurer l'évolution du monde rural (du début du siècle à nos jours).
- Etudier les relations entre l'agriculture et l'environnement (impact paysager, pollution de l'eau, des sols, préservation des haies, des marais, ...).
- S'initier à l'économie agricole en portant un regard sur la ferme en tant qu'unité de production et d'application de progrès génétiques et technologiques

b) Les démarches pédagogiques :

Nous privilégions les pédagogies actives et participatives.

Rapidement les enfants participent aux travaux en lien avec la ferme : ils nourrissent les animaux, entretiennent la litière, réalisent la traite des chèvres, participent au nettoyage, accompagnent les troupeaux dans les différents enclos.

Toutes nos activités se réaliseront dans le **respect des animaux**. Le comportement des enfants vis à vis des animaux ne devra pas nuire au physique, à l'équilibre, au dressage ou à la production de ces derniers. Nous aiderons les enfants à clarifier leurs rapports avec les différentes familles d'animaux (animal sauvage, domestique, de compagnie).

Nous favorisons la pédagogie participative

Chacun à son rythme, participe à divers travaux en lien avec la ferme (la traite, soins à la nurserie, la distribution du foin). Le ludique n'est bien sûr pas mis de côté, jeux et moments de détente sont également proposés.

La relation entre l'enfant et l'animal pourra être un facteur de développement du jeune elle est effectuée dans **des conditions suffisantes de sécurité physique et affective** :

Sécurité affective

- ⇒ Par une écoute attentive de l'enfant,
- ⇒ Par un respect de ce qui se dit,
- ⇒ En prenant en compte le vécu et le niveau de chacun,
- ⇒ En adaptant l'apprentissage à chaque instant,

Sécurité physique

- ⇒ Par la présence d'adultes compétents,
- ⇒ Par un choix d'animaux adaptés aux enfants,
- ⇒ Par un aménagement adéquat,
- ⇒ En donnant au moment opportun des consignes de sécurité ou des apports techniques pour éviter des situations dangereuses

Afin que les enfants aient une perception la plus complète possible de notre milieu rural, nous les mettrons fréquemment dans des situations **d'analyse critique et comparative** entre la vie à la campagne et celle de la ville.

c) Avant, pendant et après une activité à la ferme

Lors de nos accueils à la ferme, nous ne proposons pas une visite guidée comme au zoo ou au musée, mais bien de vivre une démarche active d'activité.

Avant les activités à la ferme

Une séance d'activité à la ferme pédagogique, comme tout projet éducatif, est d'autant plus enrichissante pour le public accueilli qu'elle est préparée.

Aussi, une rencontre préalable sur le site, entre l'enseignant ou l'animateur du groupe qui la sollicite et le responsable de l'accueil à la ferme, permet l'organisation d'une activité en adéquation avec les attentes de chacun. Lors de cette rencontre, l'enseignant expose les objectifs pédagogiques qu'il souhaite atteindre au travers d'une telle séance, et avec le responsable de la ferme, décide des moyens, méthodes et outils à mettre en œuvre.

Pour mieux répondre aux objectifs des classes, il est nécessaire d'organiser les activités en fonction des objectifs d'enseignement déterminés par l'enseignant et, le cas échéant, d'établir un programme de plusieurs visites réparties dans le temps avec une évolution pédagogique. Ce type de programme permet au groupe, entre chaque visite, d'approfondir tout ce qui a été vu sur le site de la ferme et d'amorcer la session suivante.

Pendant les activités à la ferme

Toutes les activités auprès des animaux sont encadrées par un(e) animateur(trice) compétent en pédagogie et en techniques agricoles.

La recherche de la qualité d'animation pédagogique conduit à travailler autant que possible en alternance avec plusieurs sous-groupes. Un animateur encadre au maximum 15 personnes. L'enseignant ou l'animateur du groupe participe à l'activité, aide l'animateur de la ferme à adapter son discours au public accueilli. D'autre part, il veille au respect des consignes de sécurité données au préalable par l'animateur de la ferme pédagogique.

Dans le cas de la division d'un groupe, nous veillerons à ce que soient organisées des activités avec les accompagnateurs.

Après les activités à la ferme

Afin de continuellement suivre une évolution dans nos outils pédagogiques et notre accueil nous proposons aux enfants et aux adultes une évaluation du séjour qui porte sur les objectifs pédagogiques (ex : adéquation de l'activité au niveau du groupe, connaissances acquises, attrait des activités, clarté des explications...) et d'autres part sur l'organisation du séjour (ex : temps de l'activité, équipe d'encadrement de la ferme, infrastructures pour le public, accès à la ferme, signalisation, sécurité ...).

3. Les activités encadrées proposées

a) Au contact des animaux :

- Introduction au séjour : les premiers pas dans la ferme

Objectifs

- Faire découvrir à l'enfant un nouvel environnement dans sa globalité : la ferme
- Acquérir et comprendre des consignes de sécurité.
- Adapter son comportement en fonction des consignes.
- Acquérir du vocabulaire propre au thème de la ferme
- Créer un premier contact avec les animaux de la ferme

-L'éveil sensoriel : vivre une activité ferme autrement

Objectifs

- Aider les enfants à appréhender les animaux, à les mettre en confiance surtout par le contact sensoriel.
- Vivre une activité à la ferme par une approche ludique et sensorielle. (Jeux qui font appel à divers sens : l'ouïe, du toucher et la vue)

-Les soins aux animaux : dans la peau du fermier

Objectifs

- Apprendre à l'enfant à devenir « un fermier », il effectue ainsi les gestes quotidiens apportés aux animaux de la ferme ((traite, soins à la nurserie, distribution du foin, rations à la basse cours, paillage, balayage...))
- Apprendre le vocabulaire propre à la ferme et aux soins des animaux

-La synthèse du séjour : retour sur les acquis

Objectifs

- Reprendre à l'aide d'un jeu de récolte d'échantillons toutes les notions abordées au cours de la semaine.
- Au revoir aux animaux



b) Les ateliers de transformation :

- Du grain de blé au pain

Objectifs

- Comprendre le chemin du blé : de la graine à la farine
- Suivre des instructions d'une recette
- Fabriquer son propre pain avec ses mains
- Apprécier la dégustation d'un produit fabriqué par soi même



- De la crème au beurre

Objectifs

- Comprendre les différentes étapes de la traite à la fabrication de produits laitiers
- Fabriquer du beurre
- Apprécier la dégustation de produits fabriqués par soi même

- De la tonte au fils de laine

Objectifs

- Comprendre le cycle de production de la laine jusqu'au fil
- S'initier à la tonte et à la transformation de la laine
- Apprendre à fabriquer un objet en laine



c) Autres activités possibles au cœur du milieu rural (sur demande) :

- Visiter une exploitation moderne et rencontrer un agriculteur afin d'échanger sur ses conditions de vie et de travail (production laitière ou à viande).
- Faire une étude de terrain pour comparer les exploitations agricoles locales avec celles de votre lieu de provenance (type de production, habitat, matériel, race).
- Visiter un éco-musée et d'un village de chaumières afin de découvrir la vie paysanne sur la commune de Saint-Front.
- Faire une étude de terrain de la commune de Saint-Front sur des aspects géographiques, historiques, sociaux et économiques.

d) Les activités en autonomie

- Balade avec Cadichon notre âne sur un circuit 1h15
Dans les environs de la ferme.
- Visite du village en autonomie avec un jeu de photos.
- Balade au lac de Saint Front (fiche explicative sur le volcan) sur 2heures.
- Lire des romans, des documentaires, des BD, des magazines sur le thème de la ferme ou du cheval.
- Regarder des documentaires vidéo.
- Mise à disposition d'une malle de jeux sur le thème de la ferme

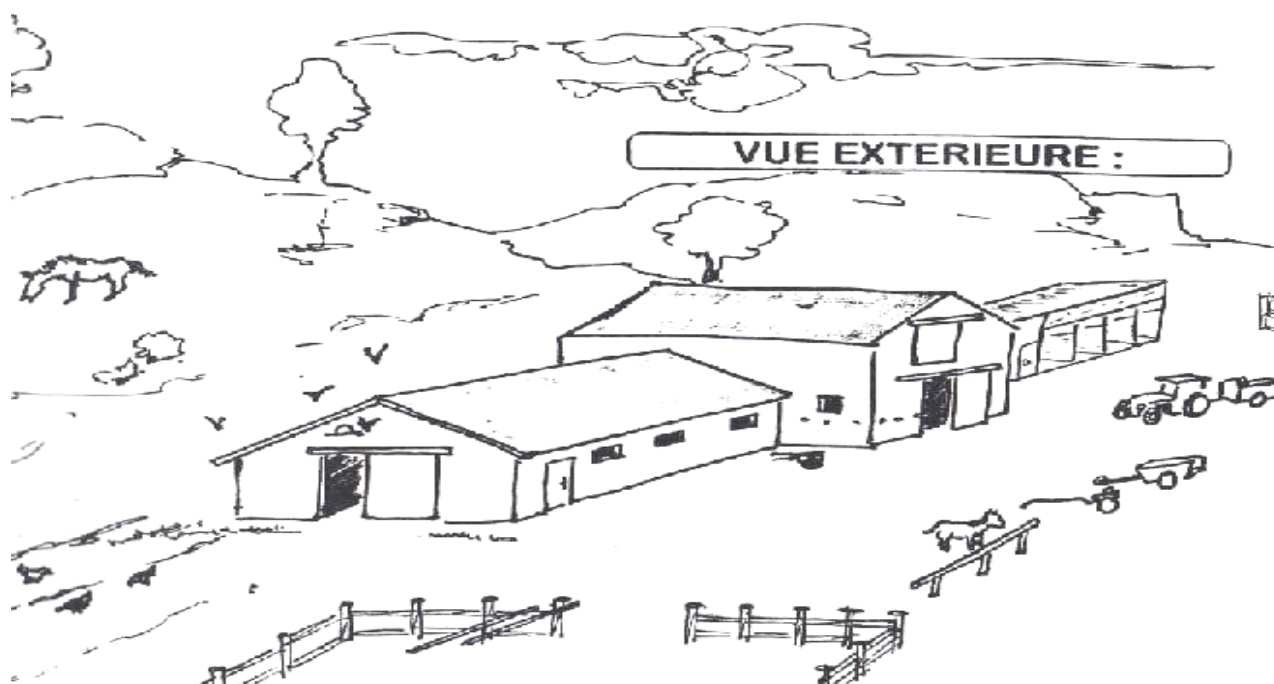




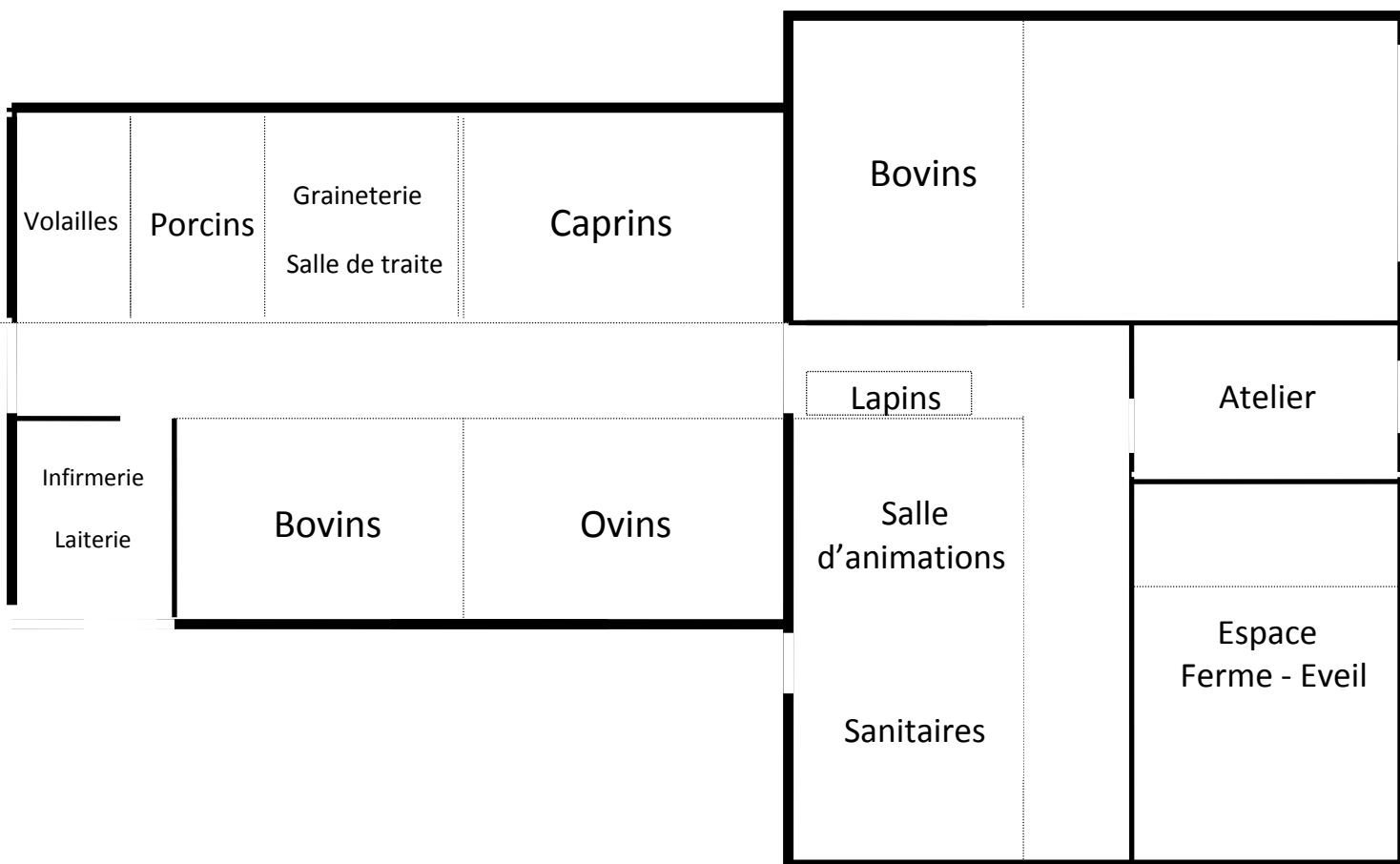
Les annexes

- **Un programme type de 5 jours à la ferme**
- **Le plan de la ferme**
- **Lien avec le descriptif des programmes scolaires officiels**

	Jour 1	Jour 2	Jour 3	Jour 4	Jour 5
8h		Petit-déjeuner Toilette Classe Présentation de la journée <i>(en demi classe en 2 fois 1h30)</i> de 9h à 10h30 Groupe A : FERME La vie et soins des animaux Comprendre les conditions de vie des animaux, l'alimentation, la reproduction et leur production par la pratique de quelques soins (La distribution du foin, la traite et soins de la nurserie) Grpe B en autonomie : possibilité jeu sur le village à partir de photos	Petit-déjeuner Toilette Classe Présentation de la journée <i>(en demi classe en 2 fois 1h30)</i> de 9h à 10h30 Groupe B : FERME La vie et soins des animaux Comprendre les conditions de vie des animaux, l'alimentation, la reproduction et leur production par la pratique de quelques soins (La distribution du foin, la traite et soins de la nurserie) en // Gpe A à encadrer par ens; ou acc.	Petit-déjeuner Toilette Classe Présentation de la journée <i>(en demi classe en 2 fois 1h30)</i> de 9h à 10h30 Groupe A : FERME Soins des animaux Pour aller un peu plus loin... La distribution du foin, distribution ration de luzerne, le paillage, la traite et soins de la nurserie, soins aux petits animaux Grpe B en autonomie : possibilité d'une balade avec un âne	Petit-déjeuner Toilette Confection des valises/Libération des chambres Rangements <i>(en demi classe en 2 fois 1h30)</i> de 9h à 10h30 Groupe B : FERME La synthèse du séjour Retour sur les acquis de la semaine par la récolte d'échantillons Les derniers câlins Aurovoir aux animaux En // gpe A à encadrer par ens. ou acc.
		de 10h30 à 12h Groupe B : FERME Eveil sensoriel Découvrir autrement la ferme et les animaux Mise en place de jeux sensoriels Contact et câlins aux animaux Grpe A en autonomie : possibilité jeu sur le village à partir de photos	de 10h30 à 12h Groupe A : FERME Eveil sensoriel Découvrir autrement la ferme et les animaux Mise en place de jeux sensoriels Contact et câlins aux animaux en // Gpe B à encadrer par ens; ou acc.	de 10h30 à 12h Groupe B : FERME Soins des animaux Pour aller un peu plus loin... idem Grpe A en autonomie : possibilité d'une balade avec un âne	de 10h30 à 12h Groupe A : FERME La synthèse du séjour idem En // gpe B à encadrer par ens. ou acc.
12h15	ARRIVEE Présentation du séjour Découverte du centre	<i>Apéritif de bienvenue avec un cocktail maison</i>			Bilan du séjour
14h	(en demi classe en 2 fois 1h30) de 14h à 15h30 Groupe A : FERME A la découverte des animaux de la ferme Les consignes de sécurité Présentation et découverte des animaux Contact et câlins aux animaux En // gpe B à encadrer par ens. ou acc. de 15h30 à 17h Groupe B : FERME A la découverte des animaux de la ferme idem En // gpe A à encadrer par ens. ou acc.	de 14h à 16h (la classe entière) Les produits laitiers : Le circuit du lait * du lait au produit fini* Fabrication de beurre Dégustation du beurre fabriqué	de 14h à 16h (la classe entière) La fabrication de pain le circuit du blé * du blé au pain* Fabrication de pain et cuisson du pain	de 14h à 16h (la classe entière) Le travail de la laine Initiation à la tonte d'un mouton Nettoyage, cardage et filage de la laine Fabrication d'un objet en laine	Départ
	Goûter tiré du sac installation dans les chambres Douches	Goûter Recherche et exploitation des découvertes de la journée Douches	Goûter Recherche et exploitation des découvertes de la journée Douches	Goûter Recherche et exploitation des découvertes de la journée Douches	
19h15	Dîner Veillée à encadrer par l'enseignant ou l'accompagnateur	Dîner Veillée à encadrer par l'enseignant ou l'accompagnateur	Dîner Veillée à encadrer par l'enseignant ou l'accompagnateur	Dîner Veillée à encadrer par l'enseignant ou l'accompagnateur	
21h	Coucher	Coucher	Coucher	Coucher	



VUE EXTERIEURE :



Lien avec le descriptif des programmes scolaires officiels pour les cycles 1, 2 et 3

➤ **Connaissances et compétences pouvant être mises en œuvre au cours du séjour**

CYCLE 1 (bulletin officiel hors-série n° 3 du 19 juin 2008).

S'approprier le langage

- Echanger et s'exprimer dans un groupe
- Comprendre un message et agir ou répondre de façon pertinente
- Comprendre des consignes
- Prendre l'initiative de poser des questions ou d'exprimer son point de vue
- Ecouter et comprendre une histoire adaptée à son âge

Devenir élève:

- Respecter les autres et respecter les règles de la vie commune
- Ecouter, aider, coopérer ; demander de l'aide ;
- Eprouver de la confiance en soi ; contrôler ses émotions
- Identifier les adultes et leur rôle
- Exécuter en autonomie des tâches simples et jouer son rôle dans des activités scolaires

Agir et s'exprimer avec son corps :

- Adapter ses déplacements à des environnements ou contraintes variés
- Se repérer et se déplacer dans l'espace
- Coopérer et s'opposer individuellement ou collectivement ; accepter les contraintes collectives

Découvrir le monde :

- Décrire, comparer et classer des perceptions élémentaires (tactiles, gustatives, olfactives, auditives et visuelles)
- Reconnaître, classer, sérier, désigner des matières, des objets, leurs qualités et leurs usages.
- Connaître des manifestations de la vie animale et végétale, les relier à de grandes fonctions : croissance, nutrition, locomotion et reproduction
- Connaître et appliquer quelques règles d'hygiène du corps, des locaux et de l'alimentation
- Repérer un danger et le prendre en compte

Percevoir, sentir, imaginer, créer

- Adapter son geste aux contraintes matérielles (instruments, supports, matériels) ;
- Observer et décrire des œuvres du patrimoine
- Utiliser le dessin comme moyen d'expression et de représentation

CYCLE 2 (bulletin officiel hors-série n° 3 du 19 juin 2008).

Découvrir le monde

- Se repérer dans un environnement proche et familier, savoir comparer ces milieux familiers avec d'autres espaces plus lointains.
- Découverte de l'utilisation de carte, photographie, mappemonde, plan, globe, planisphère.
- Prendre conscience de l'évolution des modes de vie.
- Repérer des caractéristiques du vivant : naissance, croissance et reproduction ; nutrition et régimes alimentaires des animaux
- Apprendre quelques règles d'hygiène et de sécurité personnelles et collectives.
- Comprendre les interactions entre les êtres vivants et leur environnement
- Apprendre à respecter l'environnement

Dans le domaine du langage :

- Lire seul et comprendre un énoncé, une consigne simple
- Elargir le vocabulaire permettant ainsi de mettre des mots sur ces expériences, ses opinions, ses sentiments
- S'exprimer de façon précise à l'oral comme à l'écrit.

Instruction civique et morale :

- Apprendre les règles de politesse et du comportement en société.
- Acquérir progressivement un comportement responsable et devenir de plus en plus autonome.
- Se construire comme sujet et comprendre sa place dans le groupe à travers les apprentissages fondamentaux
- Approfondir des règles de vie collective

Cycle 3 (bulletin officiel hors-série n° 3 du 19 juin 2008).

Les sciences expérimentales et technologie

- *L'unité et la diversité du vivant*
Présentation de la biodiversité : recherche de différences entre espèces vivantes.
Présentation de l'unité du vivant : recherche de points communs entre espèces vivantes.
Présentation de la classification du vivant : interprétation de ressemblances et différences en termes de parenté.
- *Le fonctionnement du vivant*
Les stades et les conditions de développement des végétaux et des animaux.
Les modes de reproduction des êtres vivants
- Les êtres vivants dans leur environnement
L'adaptation des êtres vivants aux conditions du milieu.
Place et rôle des êtres vivants ; notions de chaînes et de réseaux alimentaires
- Le fonctionnement du corps humain et la santé
Hygiène et santé : actions bénéfiques ou nocives de nos comportements, notamment dans le domaine du sport, de l'alimentation, du sommeil

Le Langage écrit et oral :

- S'exprimer à l'oral comme à l'écrit dans un vocabulaire approprié et précis
- Comprendre une consigne
- Prendre la parole en respectant le niveau de langue adapté

L'autonomie et l'initiative :

- Respecter des consignes simples en autonomie
- Montrer une certaine persévérance dans toutes les activités
- Commencer à s'auto-évaluer dans des situations simples
- S'impliquer dans un projet individuel ou collectif
- Se respecter en respectant les principales règles d'hygiène de vie ; accomplir les gestes quotidiens sans risquer de se faire mal

